



**İSKENDERUN TEKNİK ÜNİVERSİTESİ
İSKENDERUN MESLEK YÜKSEKOKULU**

**2024 YILI
BİRİM İÇ DEĞERLENDİRME RAPORU**

ŞUBAT 2025

İçindekiler

1. GİRİŞ	4
1.1. İletişim Bilgileri	4
1.2. Tarihsel Gelişimi	7
1.3.İskenderun Meslek Yüksekokulunun Konumu ve Altyapısı	7
1.4.Akademik ve İdari Personel	8
1.5.Bölüm ve Programlar	9
1.6. Misyon, Vizyon, Değer ve Hedefler	10
1.7. Müdürlük Organizasyon Yapısı	11
1.8.Süreç yönetimi	12
1.9.İnsan kaynakları yönetimi	13
1.10.Finansal kaynakların yönetimi	13
1.11.Entegre bilgi yönetim sistemi	13
1.12.Bilgi güvenliği ve güvenilirliği	13
1.13.Hizmet ve malların uygunluğu, kalitesi ve sürekliliği	14
1.14.Kamuoyunu bilgilendirme	14
1.15.Hesap verme yöntemleri	14
1.16.Cevap Verebilirlik	14
2. KONTROL LİSTESİ	15
3.LİDERLİK, YÖNETİŞİM VE KALİTE	16
3.1. Liderlik ve Kalite	16
3.2.Yönetişim modeli ve idari yapı	16
3.3.Liderlik	17
3.4.Kurumsal dönüşüm kapasitesi	17
3.5.İç kalite güvencesi mekanizmaları	17
3.6.Kamuoyunu bilgilendirme ve hesap verebilirlik	17
3.7. Misyon ve Stratejik Amaçlar	17
3.8.Misyon, vizyon ve politikalar	18
3.9.Stratejik amaç ve hedefler	18
3.10.Performans yönetimi	18
3.11.Bilgi yönetim sistemi	18
3.12.İnsan kaynakları yönetimi	18
3.13.Finansal yönetim	19
3.14.Süreç yönetimi	19
3.15. Paydaş Katılımı	19
3.16.Öğrenci geri bildirimleri	19
3.17.Mezun ilişkileri yönetimi	18
3.18. Uluslararasılaşma	19
3.19.Uluslararasılaşma süreçlerinin yönetimi	20
3.20.Uluslararasılaşma kaynakları	20
3.21.Uluslararasılaşma performansı	20

4. EĞİTİM ve ÖĞRETİM	21
4.1. Program Tasarımı, Değerlendirmesi ve Güncellenmesi	21
4.2. Programların Yürütülmesi (Öğrenci Merkezli Öğrenme, Öğretme ve Değerlendirme)	27
4.3. Öğrenme Kaynakları ve Akademik Destek Hizmetleri	30
4.4. Öğretim Kadrosu	31
5. ARAŞTIRMA VE GELİŞTİRME	32
5.1. Araştırma Süreçlerinin Yönetimi ve Araştırma Kaynakları	31
5.2. Araştırma Yetkinliği, İş birlikleri ve Destekler	36
5.3. Araştırma Performansı	36
6. TOPLUMSAL KATKI	37
6.1. Gereklilikler	37
6.2. Planlama Faaliyetleri	38
6.3. Uygulama Faaliyetleri	39
6.4. Kontrol Etme ve Önlem Alma (İyileştirme) Faaliyetleri	40
6.4.1. Toplumsal Katkı Süreçlerinin Yönetimi ve Toplumsal Katkı Kaynakları	41
6.4.2. Toplumsal Katkı Performansı	41
7. SONUÇ VE DEĞERLENDİRME	42
7.1. Liderlik, Yönetim ve Kalite	42
7.2. Eğitim ve Öğretim	43
7.3. Araştırma ve Geliştirme	44
7.4. Toplumsal Katkı	44

1. GİRİŞ

Bu rapor İskenderun Teknik Üniversitesi İskenderun Meslek Yüksekokulu'nun 2024 yılı içinde gerçekleştirdiği faaliyetlerin YÖKAK tarafından sağlanan rubrik sisteme göre bir özdeğerlendirmesinin yapılması amacıyla hazırlanmıştır.

1.1. İletişim Bilgileri

İskenderun Meslek Yüksekokulu Birim Kalite Komisyonu

Unvanı	Adı Soyadı	Komisyonadaki Görevi
Öğr. Gör.	Hakan KALPAKÇIOĞLU	Müdür-Başkan
Yüksekokul Sekreteri	Seftaf ŞEVİK	Üye
Öğr. Gör. Dr.	Sevgi ASLAN	Üye (Akademik Süreç Sorumlusu)
Dr. Öğr. Üyesi	Oktay SÖYLER	Makine Pr. Temsilci Üye
Dr. Öğr. Üyesi	Ayşegül YÜCEL	Çevre Koruma ve Kontrol Pr. Temsilci Üye
Öğr. Gör. Dr.	Osman KÜMÜK	İnsansız Hava Aracı ve Op. Pr. Temsilci Üye
Öğr. Gör.	İlayda YILMAZ	Hibrid ve Elektrikli Taşıtlar Tek.Pr. Temsilci Üye
Öğr. Gör.Dr.	Efdal KAYA	Harita ve Kadastro Pr. Temsilci Üye
Öğr. Gör.	S. Göksel ERALDEMİR	Bilgisayar Programcılığı Temsilci Üye
Öğr. Gör.	Saibe PALA	Basım ve Yayım Teknolojileri Pr. Temsilci Üye
Öğr. Gör.	Ümran KAYA	Giyim Üretim Tek. Pr. Temsilci Üye

Öğr. Gör.	Bekir ALPMAN	Otomotiv Tek. Temsilci Üye
Öğr. Gör.	Cem AKPOLAT	Geleneksel El Sanatları Pr. Temsilci Üye
Öğr. Gör.	İbrahim ÖZYALÇIN	Mekatronik Pr. Temsilci Üye
Öğr. Gör.	Halit ATAÖĞLU	Metalurji Pr. Temsilci Üye
Öğr. Gör.Dr.	Hakan VARÇIN	İnşaat Teknolojisi Pr. Temsilci Üye
Öğr. Gör.	Gülferay KEYFLİ	Elektrik Pr. Temsilci Üye
Öğr. Gör.Dr.	Hüseyin Fatih ATLI	Muhasebe ve Vergi Uygulamaları Temsilci Üye
Öğr. Gör.	Eda Pınar ÖZKAYA	Büro Yönetimi ve Yönetici Asistanlığı Temsilci Üye
Öğrenci Temsilcisi Mezun Olduğundan Üye Öğrenci Temsilcisi, seçimlerinden sonra bildirilecektir.		

Adres:

İskenderun Teknik Üniversitesi

İskenderun Meslek Yüksekokulu Müdürlüğü Mimarlık Fakültesi Giriş Katı

İskenderun/HATAY

İletişim:

Tel : +90(326) 3101010-11

E-mail : imy@iste.edu.tr

Web : <http://www.iste.edu.tr>

Raporu Hazırlayan:

Birim Kalite Komisyonu Başkanı

Dr.Öğr.Üyesi Harun YILMAZ

Meslek Yüksekokulu Müdürü

Tel : +90(326) 3101010-11

E-mail : harun.yilmaz@iste.edu.tr

Web : <http://www.iste.edu.tr>

BirimYöneticilerimiz

Meslek Yüksekokulu	Unvanı, Adı, Soyadı	E-posta
Müdür	Öğr. Gör. Hakan KALPAKÇIOĞLU	hakan.kalpakcioglu@iste.edu.tr
Müdür Yardımcısı	Öğr. Gör. Adem ÇOLAK	adem.colak@iste.edu.tr
Müdür Yardımcısı	Öğr. Gör. Mustafa ÇOBAN	mustafa.coban@iste.edu.tr
Yüksekokul Sekreteri	Seftaf ŞEVIK	seftaf.sevik@iste.edu.tr
Bölgeler	Unvanı, Adı, Soyadı	E-posta
Gazetecilik ve Habercilik	Öğr. Gör. Mehmet Kartal BİLEN	mkartal.bilen@iste.edu.tr
El Sanatları	Öğr. Gör. Adem ÇOLAK	adem.colak@iste.edu.tr
Muhasebe ve Vergi	Dr. Öğr. Üyesi İsa KILIÇ	isa.kilic@iste.edu.tr
Büro Hizmetleri ve Sekr.	Öğr. Gör. Eda Pınar ÖZKAYA	epinar.ozkaya@iste.edu.tr
Bilgisayar Teknolojileri	Öğr. Gör. Hakan KALPAKÇIOĞLU	hakan.kalpakcioglu@iste.edu.tr
Makine ve Metal Tek.	Dr. Öğr. Üyesi Oktay SÖYLER	oktay.soyler@iste.edu.tr
Elektrik ve Enerji	Dr. Öğr. Üyesi Aysu BELEN	aysu.belen@iste.edu.tr
Elektronik ve Otomasyon	Öğr. Gör. Fırat DUMAN	firat.duman@iste.edu.tr
Motorlu Araçlar ve Ulaştırma Tek	Dr. Öğr. Üyesi Berre KÜMÜK	berre.kumuk@iste.edu.tr
Tekstil, Giyim, Ayakkabı ve Deri	Doç. Dr. Filiz ŞEKERDEN	filiz.sekerden@iste.edu.tr
Mimarlık ve Şehir Planlama	Öğr. Gör. Zeki ATAHAN	zeki.atahan@iste.edu.tr
İnşaat	Öğr. Gör. Kazım Kadir DİNDAR	kkadir.dindar@iste.edu.tr
Çevre Koruma Teknolojileri	Dr. Öğr. Üyesi Alper SOLMAZ	alper.solmaz@iste.edu.tr

Küresel salgın ve bölgemizde meydana gelen Kahramanmaraş merkezli depremlerin ardından yeni konjektür birim öz değerlendirme raporlarının hazırlanmasında etkili olmuştur. Liderlik, Yönetim ve Kalite, Eğitim ve Öğretim, Araştırma ve Geliştirme, Toplumsal Katkı ve Yönetim Sistemi için gerekli düzenlemeler birimimiz akademik kurul ve birim kalite komisyonları toplantılarında görüşülerek değerlendirilmiş bu doğrultuda alınan kararlar bölüm başkanlıklarınca akademik personelimiz ile paylaşılarak uygulanmış ve Üniversitenin ilgili birimleri bu konuda bilgilendirilmiştir. Hazırlanan Süreç El Kitapları, Organizasyon El Kitapları, Hizmet Envanterleri ve Kamu Hizmet Standartları tabloları incelenmiş gerekli alanlarda güncellemeler yapılmıştır.2024 yılı içinde birimde kalite kültürünün yerleşmesine kalite yaklaşımı hakkında farkındalık yaratmaya ve akademik ve idari personele hizmet kalitesini attırmaya yönelik hizmet içi eğitim talepleri yapılmış ve bu hizmet içi eğitimlere katılım sağlanmıştır.

Meslek Yüksekokulumuz kendi Stratejik Planlarını oluşturmuş ve kalite standartlarının uygulanması yolunda yaptıklarından olumlu geri dönüşler olmuştur.

2024 yılı için oluşturulan yönerge ve yönetmelikler ile ilgili birim görüşleri Komisyonlarda görevlendirilen personelimiz tarafından üniversitemizin ilgili birimlerine iletilmiştir.

1.2. Tarihsel Gelişimi

İskenderun Meslek Yüksekokulu 1976 yılında [Milli Eğitim Bakanlığı](#) bünyesinde bulunan Yaygın Yüksek Öğretim Kurumu'na (YAY-KUR) bağlı bir birim olarak öğretime başlamıştır. 1981'de çıkarılan 2547 sayılı Yükseköğretim Kanunu ile tüm yükseköğretim kurumları Yüksek Öğretim Kurulu (YÖK) çatısı altında toplanmış, Meslek Yüksekokulları da üniversitelere bağlanmıştır.

Türk yükseköğretim sistemi 1982 yılı itibarıyla yirmi yedi üniversite ile bunlara bağlı meslek yüksekokulu, enstitü, yüksekokul, konservatuvar ve yüksekokullarından oluşan birleşik bir yapıya dönüştürülmüştür. Bunun sonucu YAYKUR' un işlevleri Anadolu Üniversitesi'ne devredilerek uzaktan öğretimin ülkemizde yaygınlaşması hızlandırılmıştır. Bu değişim sürecinde İskenderun Meslek Yüksekokulu 1982'de Çukurova Üniversitesi'ne bağlanmıştır. 1984' te Dünya Bankası ile YÖK'ün ortaklaşa yürüttüğü, Mevcut Meslek Yüksekokullarını Geliştirme Projesi (1.Endüstriyel Eğitim Projesi) kapsamında ülkemizdeki 8 pilot okuldan biri olarak seçilmiştir. 1985 yılından itibaren bu proje kapsamında öğretim elemanları İngiltere ve ABD 'de mesleki eğitim almışlardır. 1987' de atölye ve laboratuvarlarda kullanılacak olan malzemeler temin edilmeye başlanmış ve 1989' da proje tamamlanmıştır. Aynı yıl mevcut bina yeterli olmadığından kampüs yerinin keşfi yapılarak bugün Tepe kampüs olarak anılan bir kampüs oluşturulmuştur. İskenderun Meslek Yüksekokulu, 11.07.1992 tarihli 3837 sayılı kanunla Çukurova Üniversitesi'nden ayrılarak 01.01.1993 tarihinde Mustafa Kemal Üniversitesi'nin bir birimi olmuştur.31.03.2015 tarihli 6640 sayılı kanunla ise Mustafa Kemal Üniversitesi'nden ayrılarak 23 Nisan 2015 tarihinde yeni kurulan İskenderun Teknik Üniversitesi'ne bağlanmıştır.

1.3.İskenderun Meslek Yüksekokulunun Konumu ve Altyapısı

Meslek Yüksekokulumuz 6 Şubat depremleri sonrası hasar görmüş ve alınan karar ile 2023 yılında yıkılmıştır. Birimimiz geçici olarak İSTE ana kampüs Mimarlık Fakültesi giriş katını ana yerleşim alanı olarak kullanmaya başlamış ve üniversitenin değişik birimlerindeki derslik ve atölyelerde eğitim öğretim faaliyetlerini yürütmüştür.2024 yılı Eylül ayında tepe kampüste 3 program yeni atölye ve

derslikleriyle hizmete girmiş ve eğitim öğretime başlamıştır. Tepe Kampüs İskenderun Antakya yolu üzerinde, şehir merkezine 5 km mesafede olup, 467 dönüm arazi üzerine kurulmuştur.

1.4.Akademik ve İdari Personel

Akademik Personel Tablosu

Akademik Personel	Tam Gün	Yarı Zamanlı
Doç.Dr.	1	-
Dr. Öğr. Üyesi	6	
Öğr. Gör. Dr.	5	
Öğr.Gör.	37	
TOPLAM	49	

İdari Personel Tablosu

İdari Personel	Adet
Yüksekokul Sekreteri	1
Şube Müdürü	0
Bilg İşl/VHKİ	4
Tekniker/Teknisyen	0
Geçici Personel	0
TOPLAM	5

1.5.Bölüm ve Programlar

Meslek Yüksekokulumuz 2024 yılında 13 Bölüm ve bu bölümlere bağlı 16 Örgün, 3 İkinci Örgün programıyla toplam 19 programda önlisans eğitimi gerçekleştirmiştir.

Bölüm/Programlar

Bölümler		Programlar	Örgün	II. Örgün
1	Bilgisayar Teknolojileri Böl.	Bilgisayar Programcılığı Pr.	●	-
2	Çevre Koruma Tek. Böl.	Çevre Koruma ve Kontrol Pr.	●	-
3	El Sanatları Böl.	Geleneksel El Sanatları Pr.	●	-
4	Elektrik ve Enerji Böl.	Elektrik Pr.	●	-
		Hibrid ve Elektrikli Taşıtlar Teknolojisi Pr.	●	
5	Mimarlık ve Şehir Pl. Böl	Harita ve Kadastro Pr.	●	■
6	İnşaat Böl.	İnşaat Teknolojisi Pr.	●	■
7	Makine ve Metal Tek. Böl	Makine Pr.	●	-
		Metalurji Pr	●	-
8	Motorlu Araçlar ve Ulaştırma Tek. Böl.	Otomotiv Teknolojisi Pr.	●	-
9	Tekstil, Giyim Ayakkabı ve Deri Böl	Giyim ve Üretim Teknolojisi Pr.	●	-
10	Muhasebe ve Vergi	Muhasebe ve Vergi Uygulamaları Pr	●	■
11	Büro Hiz.ve Sekreterlik Böl.	Büro Yönetimi ve Yönetici Asistanlığı Pr.	●	-
12	Gazetecilik ve Habercilik Böl	Basım ve Yayım Teknolojileri Pr.	●	-
13	Elektronik ve Otomasyon Böl	İHA Teknoloisi ve Operasyonları P.	●	-
		Mekatronik Pr.	●	-
		TOPLAM PROGRAM	16	3

1.6. Misyon, Vizyon, Değer ve Hedefler

Misyonumuz

Gelişen sanayi ve ticaretin ihtiyaç duyduğu, uluslararası standartlarda bilgi ve beceriye sahip, kendini yenileyen, sorgulayan, çözümleyici, nitelikli, bilim ve teknolojiyi kullanan, girişimci ara elemanlar yetiştirmektedir.

Vizyonumuz

Misyonumuza ulaşabilmek için devamlı değişen ve yenilenen dünya koşullarına ve teknolojisine uyum sağlayabilecek, zamanın gereksinimlerini algılayan bölgesel ve milli sorunlara sahip çıkacak bilinçli öğrenciler yetiştirmektedir. İlimiz ve ilçemiz başta olmak üzere yüksekokul sanayi işbirliğini geliştirmek teknolojik gelişmeleri izlemek çevredeki sanayi kuruluşlarını gücünü arttıracak nitelikli eğitim hizmetleri vermektir. Bunun içinde eğitim-öğretim kalitesini çağımızın ihtiyaçlarına göre düzenlemek, geliştirmek bilgi ve becerileri yüksek uluslararası seviyede elemanlar yetiştirmektedir.

Değerlerimiz

- ❖ İşbirliğine açık olma
- ❖ Etik değerlere bağlı
- ❖ Hoşgörülü olma
- ❖ Güvenilirlik
- ❖ Toplumsal sorumluluk
- ❖ Bilgiye dayalı karar alma
- ❖ Çevre bilinci
- ❖ Öğrencilerine ve çalışanlarına değer verme
- ❖ Teknolojiyi kullanma

Hedefler

Teknolojinin oluşumunda teorik yaklaşımlar, üretiminde ise uygulama önem arz etmektedir. Sorun teori ile pratik arasında iletişim kanallarını açabilir nitelikte ara insan gücünün sektöre sunulmasıdır. Ara insan gücü niteliğini tanımlayan ön lisans eğitimi önemini her geçen gün daha da arttırarak sürdürmektedir. Sayıları 900'lere varan Meslek Yüksekokullarında mezunların diğer okul mezunlarına göre daha yüksek bir istihdam oranına sahip olduğu görülmektedir.

Meslek Yüksekokulumuz hedeflerini büyük tutup uluslararası marka olma yolunda çaba sarfetmektedir. Mesleki eğitimde zengin bilgi alt yapısının oluşturulmasının yanında, toplumsal değerlere saygılı, çevre sorunlarına duyarlı, kendisi ve çevresi ile barışık, mesleğin gerektirdiği bilgi düzeyine sahip, çabuk karar verebilen, kavramsal düşünebilen, disiplinli ve yaratıcı bireyler olarak yetişmesi hedeflenmiştir.

Tüm bu hedeflere çalışarak varılabileceği unutulmamalıdır. Eğitim ve öğretimin önemli tarafları eğitmenler ve eğitilenlerdir, ancak amaç ortak ve kutsaldır. Biz eğitmenler sürekli bilgi alt yapımızı güncelleyerek çağın gerekliliklerini yerine getirmeliyiz. Öğrencilerimizin ise piyasada aranan niteliklere sahip olmaları bölgemiz ve ülkemiz için oldukça önemlidir **“Yalnızca anlatan değil, uygulayan, uygulatan ve üreten bir Meslek Yüksekokulu!”** ifadesi sloganımızdır. İddialı söylemimizi toplam kalite yönetimi çerçevesinde başaracağımıza gönülden inanmaktayız.

1.7. Mdrlk Organizasyon Yapısı

Mdr

- 2547 Sayılı Kanunun 20.maddesi uyarınca; Rektr tarafından atandıđı yksekokulda yetkilendirilir.
- 5018 sayılı Kamu Mali Ynetimi ve Kontrol Kanununa gre ‘‘Btyle denek tahsis edilen her bir harcama biriminin en st yneticisi harcama yetkilisidir’’ hkmne istinaden yksekokul mdrleri birimlerinin harcama yetkilileridir.
- Yksekokul kurullarına başkanlık etmek, Meslek Yksekokul Kurullarının kararlarını uygulamak ve Yksekokulun birimleri arasında dzenli alıřmayı sađlamak.
- Her đretim yılı sonunda ve istendiđinde Yksekokulun genel durumu ve iřleyiři hakkında Rektrlge rapor vermek,
- Meslek Yksekokulu’nun denek ve kadro ihtiyalarını gerekesi ile birlikte rektrlge bildirmek, yksekokulun btesi ile ilgili neriyi yksekokul ynetim kurulunun da grřn aldıktan sonra rektrlge sunmak.
- Meslek Yksekokulun birimleri ve her dzeydeki personeli zerinde genel gzetim ve denetim grevi yapmak,
- Kanun ile kendisine verilen diđer grevleri yapmak.
- Yksekokulun ve bađlı birimlerinin đretim kapasitesinin rasyonel bir řekilde kullanılmasında ve geliřtirilmesinde gerektiđi zaman gvenlik nlemlerinin alınmasında, đrencilerin gerekli sosyal hizmetlerinin sađlanmasında, eđitim- đretim, bilimsel arařtırma ve yayım faaliyetlerinin dzenli bir řekilde yrtlmesinde, btn faaliyetlerin gzetim ve denetiminin yapılmasında, takip ve kontrol edilmesinde ve sonularının alınmasında rektre karřı birinci derecede sorumludur.

Mdr Yardımcıları

2547 sayılı Yksekđretim Kanununun 20. Maddesinin b bendi uyarınca Mdr tarafından atanır.

- Mdrlke verilen grevleri yerine getirmek,
- Yksekokul kurul toplantılarına katılmak,
- Mdrn yokluđunda veklet grevini yerine getirmek.

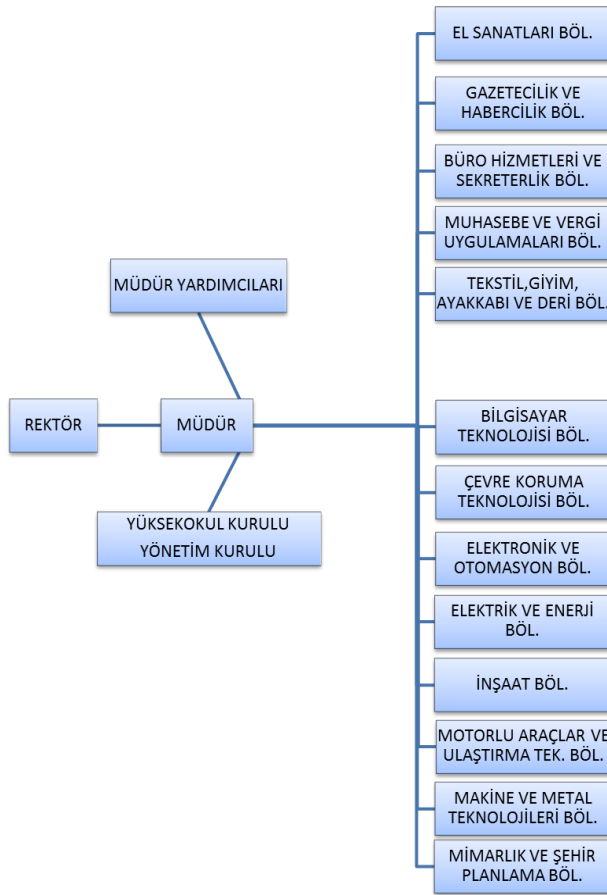
Blm Bařkanları:

- 2547 sayılı Yksekđretim Kanunun 21.maddesine gre atama yapılır.
- Blm bařkanı, blmn her dzeyde eđitim-đretim ve arařtırmalarından ve blme ait her trl faaliyetlerin dzenli bir řekilde yrtlmesinden sorumludur.

Meslek Yüksekokulu Sekreteri:

- 2547 Sayılı Yükseköğretim Kanununun 51/b, 51/c maddelerinin gereğini yapar.
Yüksekokuldaki idari birimlerin mevzuata uygun ve düzen içinde çalışmasını sağlar.
- Yüksekokuldaki idari personelin büro ve iç hizmet çalışanlarının görevlerini yapmaları konusunda gerekli organizasyonu gerçekleştirir ve bu konudaki gerekli kontrolleri yapar.
- Yüksekokul kurullarında oy hakkı olmaksızın raportörlük yapar.

Teşkilat Yapısı



Kurumumuzda tüm birimleri ve alanları kapsayan yönetim modeli ve idari yapılanması ile ilişkili uygulamalardan elde edilen bulgular, sistematik olarak izlenmekte, paydaşların görüşleri alınmakta ve izlem sonuçları paydaşlarla birlikte değerlendirilerek önlemler alınmakta ve ihtiyaçlar/talepler doğrultusunda güncellemeler gerçekleştirilmektedir.

1.8.Süreç yönetimi

Kurumda tüm birimleri ve alanları kapsayacak şekilde tüm süreçler tanımlanmıştır ve tüm uygulamalar süreçler doğrultusunda uygulamalar gerçekleştirilmektedir.

1.9.İnsan kaynakları yönetimi

Yüksekokul idari ve akademik personel atamaları Yükseköğretim Üst Kuruluşları ile Yükseköğretim Kurumları Personeli Görevde Yükselme Yönetmeliği'ne göre yapılmaktadır. Söz konusu Yönetmelik akademik ve idari kesimin atanması için gerekli olan ölçütleri belirlemektedir. Üniversite yönetimi idari personelin ihtiyaç duyduğu alanlarda sunulan hizmetin verimini ve kalitesini artırmak, personelin bilgi ve becerilerini geliştirmek için gerekli gördüğü eğitimleri belirlemekte, planlamakta ve eğitimlerin uygulanması için çalışmalar gerçekleştirmektedir.

Yüksekokul bünyesinde bulunan Bölüm Başkanlıkları ile ilgili işlerin yürütülmesi Bölüm Başkanları üzerinden yapılmaktadır. Her Bölüm Başkanı bölümü ile ilgili görevleri ve üzerinde farklı görevler bulunmakla birlikte bu durum işlerin etkin ve hızlı yürütülmesini sağlamaktadır.

1.10.Finansal kaynakların yönetimi

Mali kaynakların yönetimi KBS (<https://www.kbs.gov.tr/Portal/>) sistemi üzerinden HYS modülü ve Yüksekokul bünyesinde bulunan Muhasebe Bilgi Sistemi ile gerçekleştirilmektedir. Harcama yapılacak kalem baz alınarak mevcut bütçe üzerinden harcamalar gerçekleştirilmektedir.

Taşınır ve taşınmaz kaynakların yönetimi KBS (<https://www.kbs.gov.tr/Portal/>) sistemi üzerinden TKYS modülü üzerinden kontrol edilmektedir. Yüksekokul üzerinde bulunan taşınır ve taşınmaz mallar buldukları birimlere göre çalışanlar üzerine zimmetlenmektedir.

1.11.Entegre bilgi yönetim sistemi

Her türlü faaliyet ve sürece ilişkin verileri toplamak, analiz etmek ve raporlamak üzere nasıl bir bilgi yönetim sistemi kullanılmaktadır? Akademik ve idari süreçlerin büyük bir kısmı, Öğrenci Bilgi Sistemi (şu anda kullanılan OBS, EBYS, EDYS sözü edilen üç sistem de İskenderun Teknik Üniversitesi'nin kendi olanaklarıyla alt yapıları hazırlanıp, dış kurumlarda geliştirilmiş yazılımlardır. Veriler bu sistemler üzerinde işlenmekte, analiz ve raporlama işlemleri de bu sistemler üzerinde yapılmaktadır. Öğrencilerle ilgili olarak, akademik yaşamları boyunca oluşturdukları bütün bilgiler ve öğrencilerin anketlere verdikleri cevaplar, Öğrenci Bilgi Sistemi üzerinde işlenmektedir. Bunun yanında, uzaktan ve örgün eğitim derslerinde Model öğretim yönetim sistemi de kullanılmaktadır. Bu sistemi Uzaktan Eğitim Birimi yönetmektedir. Üniversitemiz bir Elektronik Belge Yönetim sistemine geçmiştir(EBYS). Kurumsal iç ve dış değerlendirme sürecine yönelik bilgiler nasıl ve hangi sıklıkta toplanmaktadır? Üniversitemiz geliştirilmekte olan yönetim anlayışı çerçevesinde, 2015 yılından itibaren iç ve dış değerlendirme süreci kapsamında ele alınacak olan bilgileri farklı yönetsel yapı düzeylerinde dönemsel olarak toplamaktadır. Ağırlıklı olarak bütçe ve izleme faaliyetleri için bu bilgiler akademik yıl bazındadır. Ancak operasyonlu gereksinimler doğrultusunda detayda günlük, aylık, dönemlik ve özel durumlarda faaliyet frekansına uygun olarak da veri/bilgi toplanmaktadır. Bilgi toplama yöntemi için elektronik sistemlerin yanında iç yazışma ile kağıt ortamında da bilgi/veri toplama ve paylaşımları gerçekleşmektedir.

1.12.Bilgi güvenliği ve güvenilirliği

Kamuoyuna sunulan bilgilerin güncelliği ve doğruluğu yönetsel kademeler tarafından denetlenmektedir. Kurumsal arşiv üzerinden sunulan bilgilerin güvenilirliği de bilimsel süreçlerin kalitesine özen gösterilerek denetlenmeye çalışılmaktadır. Bu alanda yapılacak yönetsel model çalışmaları ve performans yönetim sisteminin önemli başlıklarından birisinin bu olması için gerekli

hassasiyet gösterilmektedir. Bu şekilde kamuoyunda da daha açık, güvenilir ve kurumsal bir İskenderun Teknik Üniversitesi imgesi oluşturulmuş olacaktır.

1.13.Hizmet ve malların uygunluğu, kalitesi ve sürekliliği

Piyasa şartlarına ve ürün özelliklerine göre değişiklikler gösterse de teslim süresi, fiyat, işin veya ürünün niteliği, var ise ürün sertifikaları, diğer belgeler ve satış sonrası destek, ürünün teslim şekli, yeri ve ödeme koşulları gibi kriterler belirlenmiş ve tüm tedarik işlemlerinde göz önüne alınmaktadır.

Talep edilen birim tarafından ürünün veya hizmetin Teknik Şartnamesine bağlı kalınarak sözleşmeler yapılmaktadır. Deneyimli firmalar ve ürünler tercih edilmektedir. Garanti süresi ve sözleşme ile, bazı durumlarda teminat belgesi ile hizmetlerin uygunluğu ve kalitesi güvence altına alınmaktadır.

1.14.Kamuoyunu bilgilendirme

İskenderun Teknik Üniversitesi şeffaf yönetim anlayışının bir gereği olarak Bölüm, Meslek Yüksekokulu Yüksekokullar ve Üniversite ile ilgili tüm bilgileri güncel olarak Üniversite ana web sayfası aracılığıyla kamuoyu ile paylaşmaktadır. Üniversite iç paydaşlarının bilgi talepleri de bu anlayışla karşılanmaktadır. Ayrıca, Üniversite bünyesinde ve Üniversite aracılığıyla üretilen tüm bilimsel çalışmalar ve etkinlikler Üniversite Kütüphanesi'nin kurumsal açık arşivinde açık kaynak olarak İnternet üzerinden <http://kutuphane.iste.edu.tr/> adresinden sunulmaktadır. Üniversite, tüm etkinliklerini ve öz değerlendirme bilgilerini herhangi bir kısıtlama olmadan basın üzerinden paylaşmaktadır.

Kamuoyuna sunulan bilgilerin güncelliği ve doğruluğu yönetsel kademeler tarafından denetlenmektedir. Kurumsal arşiv üzerinden sunulan bilgilerin güvenilirliği de bilimsel süreçlerin kalitesine özen gösterilerek denetlenmeye çalışılmaktadır. Bu alanda yapılacak yönetsel model çalışmaları ve performans yönetim sisteminin önemli başlıklarından birisinin bu olması için gerekli hassasiyet gösterilmektedir. Bu şekilde kamuoyunda da daha açık, güvenilir ve kurumsal bir İskenderun Teknik Üniversitesi imgesi oluşturulmuş olacaktır.

1.15.Hesap verme yöntemleri

Yönetim, Üniversite politikaları ile düzenlendiği gibi Meslek Yüksekokulu Dekanları ve Enstitü Müdürleri ile genellikle Üniversite Senatosu ve Dekanlar Kurul toplantıları kanalıyla toplanma imkânına sahiptir. Kurum içi hesap verebilirlik adına, yönetim ve idare kararları için bölüm ve Yüksekokulundan alınan geri bildirimlere bakılmaktadır. Bütün Senato, Üniversite Yönetim Kurulu, Yüksekokul Kurulu kararları vb. tüm ilgililere iletilmektedir. Bunun yanı sıra, e-posta, web sayfası gibi bilgi teknolojileri kullanılarak alınan kararlar ilgili birimlere ve kişilere ulaştırılmaktadır.

1.16.Cevap Verebilirlik

Akademik ve idari uygulamaların kalitesini iyileştirmeye yönelik birçok çalışma olmasına rağmen, sürekli iyileştirme için geri bildirim sistemi gibi iyi tanımlanmış ve sistematik bir sürece de gereksinim duyulmaktadır. Üniversite, yönetim ve idareye yönelik performans ölçümüne yönelik somut girişimlerde bulunmuştur. Bununla birlikte, etkin olmayan örgütsel iletişim ve bilgi paylaşımı, tüm personel ve öğrencilerin karar alma sürecine yeterli olmadığı düşünülen katılım düzeyi gibi üstesinden gelinmesi gereken bazı engeller de söz konusudur. Stratejik planın daha sistematik bir şekilde uygulanması ve izlenmesi de yönetimin etkinliğini ve hesap verebilirliğini artırmaya yardımcı

olacaktır. Bu kapsamda yukarıda sözü edilen “Kalite Güvence Sistemi” bu iyileştirmelerin yer alacağı şekilde oluşturulmaktadır.

2. KONTROL LİSTESİ

Birim Kalite Komisyonu Kontrol Listesi

Birimin Kalite Hedefleri Belirlenmiştir.	X
Birim Kalite Komisyonu Yıllık Eylem Planı Oluşturuldu.	X
Birim Kalite Komisyonu Düzenli Şekilde Toplanıyor.	X
Birim Kalite Komisyonu Tutanakları Mevcut ve Birimin Web Sayfasında Yayımlanıyor.	X
Birimin Başarısını ölçmek için performans göstergeleri belirlendi ve sistematik olarak izleniyor.	<input type="checkbox"/>
Birimin iç ve dış paydaşları belirlenmiştir.	X
Birim iç paydaşlarından (personel/öğrenci) sistematik olarak geri bildirim almaktadır.	X
Birim dış paydaşlarından (işveren temsilcileri, mezunlar, çıktılarını etkileyen ya da çıktılardan etkilenen diğer önemli kurum ve kuruluşlar) sistematik olarak (toplantı,anket vb.) geri bildirim almaktadır.	X
Yıl içinde öğrencilerin geniş katılımı ile iyileştirmeye açık alanların tespitine yönelik olarak en az bir adet Birim Kalite Komisyonu toplantısı gerçekleştirilerek tutanak altına alınmıştır.	<input type="checkbox"/>
Alınan tüm geri bildirimler (paydaş anketlerine/toplantılarına ilişkin raporlar, öğrenci ders değerlendirme anketlerinin sonuçları) ilgili kurul ve komisyonlarda değerlendirilmekte ve gerekli kararlar alınmaktadır.	<input type="checkbox"/>
Akademik Programların açılmasında, oluşturulmasında (tasarımında) ve güncellenmesinde, Üniversitenin ilgili yönergesinde belirtildiği şekilde program yeterlilikleri, TYYÇ ve ulusal/uluslararası program akreditasyon sistemlerinin belirlediği esaslar, birim kalite komisyonu, iç ve dış paydaşların görüşleri ile danışma kurullarının görüşleri dikkate alınmaktadır.	X
Birim Kalite Güvencesi kapsamında kanıt/belge gösterimi ile ilgili sistemini kurmuştur ve işletmektedir.	X
Kalite çalışmaları kapsamında ve bu rapor şablonunda anlatılan silsile çerçevesinde somut olarak sunulabilecek geliştirilen/ iyileştirilen hizmet ve faaliyetler bulunmaktadır.	X

3.LİDERLİK, YÖNETİŞİM VE KALİTE

3.1. Liderlik ve Kalite

İskenderun Meslek Yüksekokulu birimlerinin misyonu, teknik kavramlarını, fikirlerini ve verilerini bilimsel yöntemlerle değerlendirmek, analiz edebilmek, araştırmalara dayalı çözümler geliştirecek öğretim ve araştırma etkinliklerinde bulunacak ulusal ve uluslararası teknoloji üretimine katkı sağlayan, özellikle uygulama yeteneği yüksek, üretimde etkin teknikerler yetiştirmektir. Birimlerimizde öğrencilerimize, ülkesine ve topluma faydalı, değer katan becerilerin kazandırılması, yaşam boyu öğrenme gereksinimi karşılayacak şekilde eğitim verilmesi amaçlanmıştır.

Birim yönetim sistemi Müdür ve iki Müdür Yardımcısından oluşmaktadır, alt birimlerde ise bölüm başkanı görev yapmaktadır. Birimlerde eğitim-öğretim başta olmak üzere alınan tüm kararlar Bölüm Akademik Kurulu ile belirlenmektedir. Bununla birlikte birimlerde çeşitli faaliyetlerin yürütüldüğü ve öğretim elemanlarından oluşan komisyonlar bulunmaktadır. Komisyonlar görev ve sorumlulukları dâhilinde konuları komisyon kararı ile belirleyerek, Yüksekokul Kuruluna sunmaktadır. Ayrıca Birimin ve alt birimlerin internet sayfası doğru, güncel, ilgili ve kolayca erişilebilir bilgiyi vermektedir; bunun sağlanması için gerekli mekanizma mevcuttur. Kurumsal özerklik ile hesap verebilirlik kavramlarının birbirini tamamladığına ilişkin bulgular mevcuttur.

İskenderun Meslek Yüksekokulu birimlerinin kalite güvence sistemini için kurumsal performans göstergeleri belirlenmiştir. Bu kapsamda sorumlu birimler ve ilgili verilerin toplanması, ölçülmesi ve hedeflenen başarı düzeyi belirlenmiştir. Birimlerin akademik personellerinin tümünün çaba ve gayretlerini harekete geçirerek kalite güvence çalışmalarının yürütülmesi ve kurumsal hale dönüştürülmesi hedeflenmektedir.

Birimin, araştırma ve geliştirme faaliyetleri için fiziki altyapı ve mali kaynaklar oluşturmaktadır ve bunların etkin şekilde kullanımına yönelik politikalara ve stratejilere sahiptir. Bu kapsamda BAP, TÜBİTAK, Bilim Teknoloji ve Sanayi Bakanlığı diğer kurum ve kuruluşlarla ortak faaliyetler yürütülmektedir. Yüksekokulumuzda kalite politikasını uygulamak ve geliştirmek üzere Kalite Çalışma Grubu bulunmaktadır. Bu komisyonlar bölüm web sayfasında duyurulmuştur. Katkı veren paydaşlar ve hangi aşamalara katılacağı yine bölüm kurulu toplantıları ile belirlenir.

Akademik Teşvik Ödeneği Yönetmeliği çerçevesinde her yıl öğretim elemanlarının akademik faaliyetleri YÖKSİS üzerinden performans değerlendirmeleri yapılmaktadır. Diğer taraftan tüm akademik ve idari işlemlerle ilişkili iç yazışmalar, yazışmaların takibi, yazışmaların arşivlenmesi ve izin işlemleri ortak kullanılan Elektronik Belge Yönetimi Sistemi üzerinden yürütülmektedir. EBYS ile ilgili tüm süreçler tanımlanmıştır.

İnsan kaynakları yönetimi İskenderun Teknik Üniversitesi Rektörlüğü Personel Daire Başkanlığı tarafından yönetilmektedir. Tüm işlemler 657 Sayılı Devlet Memurları Kanunu, 2547 sayılı Yükseköğretim Kanunu, 2914 Sayılı Yükseköğretim Personel Kanunu, İlgili İskenderun Teknik Üniversitesi Yönergeleri ve Yönetmelikleri ile gerçekleştirilmektedir. Tüm tanımlı süreçler bu kanunlara uygun olarak yapılandırılmıştır ve bu süreçler Personel Daire Başkanlığı tarafından yürütülmektedir.

3.2.Yönetişim modeli ve idari yapı

Olgunluk Düzeyi: Kurumun yönetim modeli ve organizasyonel yapılanması birim ve alanların genelini kapsayacak şekilde faaliyet göstermektedir.

Kanıtlar

[Organizasyon Şeması](#)

[Organizasyon El Kitabı](#)

[İç Kontrol Eylem Planı \(Ek-1\)](#)

[Kalite Eylem Planı \(Ek-2\)](#)

[Yüksekokul Kurulu](#)

[Yönetim Kurulu](#)

[Misyon ve Vizyon](#)

[Görev Tanımları](#)

[Komisyonlar](#)

3.3.Liderlik

Olgunluk Düzeyi: Liderlik uygulamaları ve bu uygulamaların kalite güvencesi sistemi ve kültürünün gelişimine katkısı izlenmekte ve bağlı iyileştirmeler gerçekleştirilmektedir.

Kanıtlar

[Kalite Toplantı Tutanakları](#)

[Kalite Toplantıları \(Ek-3\)](#)

[Faaliyet Raporu](#)

3.4.Kurumsal dönüşüm kapasitesi

Olgunluk Düzeyi: Amaç, misyon ve hedefler doğrultusunda gerçekleştirilen değişim yönetimi uygulamaları izlenmekte ve önlemler alınmaktadır.

Kanıtlar

[Kalite Toplantı Tutanakları](#)

[Kalite Toplantıları \(Ek-3\)](#)

3.5.İç kalite güvencesi mekanizmaları

Olgunluk Düzeyi:İç kalite güvencesi sistemi mekanizmaları izlenmekte ve ilgili paydaşlarla birlikte iyileştirilmektedir.

Kanıtlar

[Kalite Komisyonu Görevlendirme \(Ek-4\)](#)

[Komisyonların Kurulması \(Ek-5\)](#)

[Kurulların Oluşturulması \(Ek-6\)](#)

[Görev ve Sorumlulukların Tanımlanması](#)

[İş Sürelerinin Hazırlanması](#)

[İMYO Hizmet Envanteri Tablosu](#)

[İMYO Kamu Hizmet Standartları Tablosu](#)

[İş Planlarının Hazırlanması \(Ek-7\)](#)

[Görev Süreleri Takip Listelerinin Hazırlanması \(Ek-8\)](#)

[Vekalet Listelerinin Hazırlanması \(Ek-9\)](#)

3.6.Kamuoyunu bilgilendirme ve hesap verebilirlik

Olgunluk Düzeyi:Kurum tanımlı süreçleri doğrultusunda kamuoyunu bilgilendirme ve hesap verebilirlik mekanizmalarını işletmektedir.

Kanıtlar

[Wep Sayfasının Hazırlanması](#)

[Faaliyet Raporunun Kamuoyu İle Paylaşılması](#)

3.7. Misyon ve Stratejik Amaçlar

Meslek Yüksekokulumuz 2024 yılında; Bilim ve teknolojiye yenilikçi yaklaşımların üretildiği, eğitim ve öğretimde öğrenme ve uygulama odaklı, kaliteli eğitim anlayışının kurumsallaştığı, bilimsel araştırma faaliyetlerinde uluslararası rekabet kabiliyetini yüksek, sorumluluk ve etik değerlerine bağlı yetkin ve etkin akademik kadrolara ve bu kadroların yetiştirdiği öğrenmeyi öğrenmiş, üniversitenin kurumsal kimliğine sahip çıkan ve marka değerine katkı sağlayan öğrencilere sahip, ulusal ve uluslararası kurumlarca referans ve model gösterilen, eğitim verdiği alanlara çağın gerekleri doğrultusunda yön veren, tanınırlığı ve tercih edilebilirliği yüksek, nitelikli ve saygın bir meslek yüksekokulu olma hedefi ile faaliyetlerini gerçekleştirmiştir.

3.8.Misyon, vizyon ve politikalar

Olgunluk Düzeyi: Misyon, vizyon ve politikalar doğrultusunda gerçekleştirilen uygulamalar izlenmekte ve paydaşlarla birlikte değerlendirilerek önlemler alınmaktadır.

Kanıtlar

[Miyon ve Vizyon](#)

[Amaç ve Hedefler](#)

[Temel Değerler](#)

[Politikalar](#)

3.9.Stratejik amaç ve hedefler

Olgunluk Düzeyi:Kurumun bütünsel, tüm birimleri tarafından benimsenmiş ve paydaşlarınca bilinen stratejik planı ve bu planıyla uyumlu uygulamaları vardır.

Kanıtlar

[Stratejik Plan](#)

3.10.Performans yönetimi

Olgunluk Düzeyi:Kurumda performans göstergelerinin işlerliği ve performans yönetimi mekanizmaları izlenmekte ve izlem sonuçlarına göre iyileştirmeler gerçekleştirilmektedir

Kanıtlar

[Performans Programı](#)

[Faaliyet Raporu](#)

3. Yönetim Sistemleri

İSTE’de bilgiler Öğrenci/ Akademisyen Bilgi Sistemi, Personel Bilgi Sistemi, Ek Ders Yönetim Sistemi, Bütçe Yönetim Sistemi,İSTE Kimlik, Portol Girişi, Uzaktan Bilgisayarlı Öğretim Sistemi (UBOM), Kütüphane, Uygulama Merkezi, Mezun Bilgi sistemi,E-Posta Başvurusu, Yemekhane Sistemi aracılığıyla elektronik olarak toplandığı gibi, Elektronik Belge Yönetim Sistemi aracılığıyla birimlerden resmi yazışmalar ile de bilgi toplanmaktadır.

3.11.Bilgi yönetim sistemi

Olgunluk Düzeyi:Kurum genelinde temel süreçleri (eğitim ve öğretim, araştırma ve geliştirme, toplumsal katkı, kalite güvencesi) destekleyen entegre bilgi yönetim sistemi işletilmektedir.

Kanıtlar

[Arşiv Yapılması \(Ek-10\)](#)

[Bilgi Yönetim Ekibi Kurulması \(Ek-11\)](#)

3.12.İnsan kaynakları yönetimi

Olgunluk Düzeyi: Kurumda stratejik hedefleriyle uyumlu insan kaynakları yönetimine ilişkin tanımlı süreçler bulunmaktadır.

Kanıtlar

[Personel Bilgi Formları](#)

[Personel Görev Süresi Takip Formu \(Ek-8\)](#)

[Görev Dağılım Çizelgesi \(Ek-12\)](#)

[Görev Devri Formu \(Ek-13\)](#)

[Vekalet Listesi \(Ek-9\)](#)

Ödül ve Ceza

Personel Atamaları ve Görevlendirmeleri

3.13.Finansal yönetim

Olgunluk Düzeyi: Kurumun genelinde finansal kaynakların yönetime ilişkin uygulamalar tanımlı süreçlere uygun biçimde yürütülmektedir

Kanıtlar

[Finansal Kaynakların Yönetimine İlişkin Süreçler](#)

[Bütçe Hazırlık Formları](#)

[Ön Mali Kontrol](#)

[Hassas Görevler \(Ek-14\)](#)

[Görevler Ayrılığı \(Ek-15\)](#)

[İç Kontrol Eylem Planı İle İç Konrol Sisteminin Kurulması](#)

3.14.Süreç yönetimi

Olgunluk Düzeyi: Kurumun genelinde tanımlı süreçler yönetilmektedir.

Kanıtlar

[Süreç Yönetimi El Kitabı](#)

[Risk Yönetimi El Kitabı](#)

3.15. Paydaş Katılımı

Üniversitemizde öğrenci, idari personel ve akademik personel için taslak anketler ve bir uygulama yönergesi geliştirilmiş olup, 2022 yılı içinde genel uygulaması başlatılmıştır. Birimler bazında çeşitli dış paydaş toplantıları yapılabilmektedir. 2021 yılı sonunda ilk dış paydaş toplantısı gerçekleştirilmiştir. Üniversitemiz Mezun Bilgi Sistemi (MBS) 2019 yılı içinde aktif hale gelmiş olup, mezunlarımızın çoğu sisteme kaydolmuştur. Sonuç olarak, iç paydaşların katılımı yeterli düzeydeyken, dış paydaş katılımı halen istenilen düzeyde değildir. Paydaş Katılımı ile ilgili tüm girişimlerin ve faaliyetlerin kayıtlarının ve verilerinin toplanması için iki farklı form geliştirilmiştir.

İç ve dış paydaş katılımı

Olgunluk Düzeyi: Tüm süreçlerdeki PUKÖ katmanlarına paydaş katılımını sağlamak üzere Kurumun geneline yayılmış mekanizmalar bulunmaktadır oluşturulmuştur.

Kanıtlar

[Paydaş Listesi](#)

Paydaşlarla İletişim ve Toplantılar

3.16.Öğrenci geri bildirimleri

Olgunluk Düzeyi:Kurumda öğretim süreçlerine ilişkin olarak öğrencilerin geri bildirimlerinin (ders, dersin öğretim elemanı, program, öğrenci iş yükü* vb.) alınmasına ilişkin ilke ve kurallar oluşturulmuştur.

Kanıtlar

Öğrenci Anket Sonuçları

Öğrenci Toplantıları

3.17.Mezun ilişkileri yönetimi

Olgunluk Düzeyi: Kurumdaki programların genelinde mezun izleme sistemi uygulamaları vardır.

Kanıtlar

[Mezun Bilgi Sistemi](#)

3.18. Uluslararasılaşma

Üniversitemizin belirlemiş olduğu politikalar doğrultusunda Uluslararasılaşma faaliyetleri yürütülmektedir.

3.19.Uluslararasılaşma süreçlerinin yönetimi

Olgunluk Düzeyi: Kurumda uluslararasılaşma süreçlerinin yönetimine ilişkin organizasyonel yapılanma tamamlanmış olup; şeffaf, kapsayıcı ve katılımcı biçimde işlemektedir.

Kanıtlar

3.20.Uluslararasılaşma kaynakları

Olgunluk Düzeyi: Kurumun uluslararasılaşma kaynakları birimler arası denge gözetilerek yönetilmektedir.

3.21.Uluslararasılaşma performansı

Olgunluk Düzeyi: Kurumda uluslararasılaşma faaliyetleri izlenmekte ve iyileştirilmektedir.

Kanıtlar

- İskenderun Teknik Üniversitesi Ön Lisans ve Lisans Eğitim-Öğretim ve Sınav Yönetmeliği (<https://iste.edu.tr/oidb/yonetmelik-ve-yonergeler>)
- Devlet Memurları Kanunu, Yükseköğretim Kanunu, Yükseköğretim Personel Kanunu, Kalite Güvencesi Yönergesi (<https://iste.edu.tr/kalite/regulations>)
- Basım ve Yayım Teknolojileri (<https://iste.edu.tr/imyo-byt>)
- Bilgisayar Programcılığı (<https://iste.edu.tr/imyo-bp>)
- Büro Yönetimi ve Yönetici Asistanlığı (<https://iste.edu.tr/imyo-byvya>)
- Çevre Koruma ve Kontrol (<https://iste.edu.tr/imyo-ckk>)
- Elektrik (<https://iste.edu.tr/imyo-elk>)
- Geleneksel El Sanatları (<https://iste.edu.tr/imyo-ges>)
- Giyim Üretim Teknolojisi (<https://iste.edu.tr/imyo-gut>)
- Harita ve Kadastro (<https://iste.edu.tr/imyo-hk>)
- Hibrid ve Elektrikli Taşıtlar Teknolojisi (<https://iste.edu.tr/imyo-hett>)
- İnşaat Teknolojisi (<https://iste.edu.tr/imyo-inst>)
- İnsansız Hava Aracı Teknolojisi ve Operatörlüğü (<https://iste.edu.tr/imyo-iha>)
- Makine (<https://iste.edu.tr/imyo-mak>)
- Mekatronik (<https://iste.edu.tr/imyo-mek>)
- Metalurji (<https://iste.edu.tr/imyo-met>)
- Muhasebe ve Vergi Uygulamaları (<https://iste.edu.tr/imyo-mvu>)
- Otomotiv Teknolojisi (<https://iste.edu.tr/imyo-ot>)

4. EĞİTİM ve ÖĞRETİM

4. 1. Program Tasarımı, Değerlendirmesi ve Güncellenmesi

Programların amaçları ve öğrenme çıktıları (kazanımları) oluşturulmuş, Türkiye Yükseköğretim Yeterlilikleri Çerçevesi (TYYÇ) ile uyumu belirtilmiş, kamuoyuna ilan edilmiştir. Program yeterlilikleri belirlenirken kurumun misyon-vizyonu göz önünde bulundurulmuştur. Ders bilgi paketleri varsa ulusal çekirdek programı, varsa ölçütler (örneğin akreditasyon ölçütleri vb.) dikkate alınarak hazırlanmıştır. Kazanımların ifade şekli öngörülen bilişsel, duyuşsal ve deneyimsel seviyeyi açıkça belirtmektedir. Program çıktılarının gerçekleştiğinin nasıl izleneceğine dair planlama yapılmıştır, özellikle birimin ortak (generic) çıktıların irdelenme yöntem ve süreci ayrıntılı belirtilmektedir. Öğrenme çıktılarının ve gerekli öğretim süreçlerinin yapılandırılmasında bölüm bazında ilke ve kurallar bulunmaktadır. Program düzeyinde yeterliliklerin hangi eylemlerle kazandırılabilceğı (yeterlilik-ders-öğretim yöntemi matrisleri) belirlenmiştir. Alan farklılıklarına göre yeterliliklerin hangi eğitim türlerinde (öğün, karma, uzaktan) kazandırılabilceğı tanımlıdır. Programların tasarımında, fiziksel ve teknolojik olanaklar dikkate alınmaktadır (erişim, sosyal mesafe vb.)

Alt birimlerin öğretim programları, Türkiye Yükseköğretim Yeterlilikleri Çerçevesi ile uyumlu, öğretim amaçlarına ve öğrenme çıktılarına uygun olarak tasarlanmaktadır. Program yeterlilikleri belirlenirken kurumun misyon-vizyonu göz önünde bulundurulmuştur. Programların tasarımında, fiziksel ve teknolojik olanaklar dikkate planlamalar yapılmaktadır.

İskenderun Teknik Üniversitesinde yeni geliştirilecek programların tasarımı ve eğitim amaçlarının belirlenmesinde güncel ve küresel gelişmelerin yanı sıra Üniversitemizin teknik üniversite olması sebebiyle paydaş görüşleri de alınarak ders bilgi paketleri ve program güncellemesi yapılmaktadır.

Meslek yüksekokulumuz bünyesindeki programlar sanayi ile entegre ve hem kamu ihtiyaçları hem de özel sektör ihtiyaçlarını karşılayacak şekilde oluşturulmuştur.

Çıktıları ise birçok mezun olan öğrencinin hem kamu hem de özel sektörde çalışabilmeleridir.

Programlar TYYÇ'ye yüzde 100 uyumludur.

Dersler kapsamında öğrencilere verilen hem teorik hem de uygulamalı bilgiler neticesinde özel sektör ve kamunun ihtiyaçlarına göre personel yetiştirmektedir.

Üniversitemiz ders yapısı incelendiğinde öğrencilerin hem kültürel hem sosyal hem de mesleki anlamda bilgi, tecrübe kazanmasına yönelik dersler oluşturulmuştur. Sürekli gelişen dünyaya entegre bir müfredat sistemimiz mevcuttur. Ders içerikleri gelişen ihtiyaçlara göre güncellenmektedir.

Öğrencilerin der yükü eğitim öğretim yönetmeliğinde belirtilen şekilde yürütülmektedir.

Ölçme ve değerlendirme işlemleri İskenderun Teknik Üniversitesi Eğitim-Öğretim yönetmeliğine göre yapılmaktadır.

Meslek Yüksekokulumuzda 2024 yılında önlisans öğrenci kabulleri özel yetenek gerektiren bölümler hariç olmak üzere Türkiye Cumhuriyeti Ölçme, Seçme ve Yerleştirme Merkezi (ÖSYM) tarafından yapılan TYT merkezî sınav sonuçlarına göre yapılmıştır. Yabancı Öğrenci Sınav (YÖS) türüyle gelen öğrencilerin kabul süreci İskenderun Teknik Üniversitesi ağ sayfasında yayımlanan esaslara göre düzenlenmektedir.

Kurum içi ve kurumlar arası yatay geçiş başvuruları ve ilgili tarihler, Öğrenci İşleri Dairesi Başkanlığı web sayfasında duyurulmakta olup süreç ilgili yönetmelikler esas alınarak yürütülmektedir

Öğrencilerimizin seçmeli ders ihtiyacını karşılamak üzere ilgi ve beceri alanına yönelik ders seçenekleri devam etmekle birlikte sosyal ve kültürel içerikli dersler sayesinde farklı disiplinleri tanıma fırsatı sunmaktadır.

Ders ve kredi tanınması, diploma denkliği öğrenci hareketliliğini teşvik etmek gibi konular Rektörlük Öğrenci İşleri Daire Başkanlığı tarafından yürütülmektedir. Öğrenci hareketliliğini teşvik etmek üzere ders ve kredi tanınması, diploma denkliği gibi konularda Bologna süreci çerçevesinde gerekli düzenlemeler yapılmıştır. Erasmus hareketliliği Rektörlüğümüz bünyesinde yapılmaktadır. Üniversitenin ilgili bölümünde belirlenmiş başarı kriterlerini sağlayan her öğrenci de önlisans diploması ile mezun edilmektedir.

Yabancı uyruklu öğrenci sınavı (YÖS) öğrenci kabullerinde uygulanan kriterler ise İskenderun Teknik Üniversitesi tarafından yapılan Uluslararası Öğrenci sınavından (İSTE-UÖS), en az 50 puan almış olmak (Bu sınavın geçerlilik süresi 1 yıldır) gerekir. Ya da eğitim dili Türkçe veya Türkçe-İngilizce bölümler için TÖMER'in veya Yunus Emre Enstitüsü'nün ilgili sınavlarından en az Türkçe B2 dil düzeyinde puan almış olmak gerekmektedir.

Eğitim-öğretimin etkinliğini arttırmak için öğrenme ortamlarını derslik, bilgisayar laboratuvarı, kütüphane, toplantı salonu, programın özelliğine göre atölye, bireysel çalışma alanı, vb. yeterli ve uygun donanıma sahip olacak şekilde sağlamaktadır. Bilgisayar (internet, enVision sistemleri) mevcuttur. Eğitimde yeni teknolojilerin kullanımını teşvik edilmekte olup, Solid Works, AutoCAD v.b. gibi bilgisayar programları kullanılmaktadır. Makale veri tabanlarına kolayca ulaşım sağlanabilmektedir. Öğrencilerin mesleki gelişim ve kariyer planlamasına yönelik olarak öğretim elemanlarının katkıları ile alanında yetkin kişiler olmasına dönük öğretim destekleri sağlanmaktadır. Öğrencilerin staj ve işyeri eğitimi gibi kurum dışı deneyim edinmelerini gerektiren programlar bulunmaktadır.

Meslek Yüksekokulumuz programlarından mezuniyet için (teorik, pratik ve staj derslerinde), öğrenci iş yüküne dayalı kredi (AKTS) temel alınmakta ve diploma ekinde görülmektedir. Meslek yüksekokulumuzda derslere ilişkin başarıyı ölçme ve değerlendirme yöntemleri her bir programa ait 'ders bilgi paketlerinde hedeflenen ölçütlere göre yapılmaktadır.

Ders içeriklerine uygun olarak öğretim elemanlarının öğrencilere verdiği ödev, proje ve sunumlar not sistemine dâhil edilerek öğrencilerin programın yürütülmesinde aktif rol alması sağlanmaktadır. Ayrıca her bir programda verilen derslerin başarı ölçme ve değerlendirmesi eğitim-öğretim yönetmeliklerinde belirlendiği şekilde sınavlarla yapılmaktadır. Sınavlar, değerlendirme hedefleri gözetilerek tasarlanan sorulara dönem içerisinde verilen eğitim içeriğine uygun konularda cevap beklenmesi suretiyle gerçekleştirilmektedir.

Her öğrenci kendi otomasyon sistemi aracılığıyla, tüm derslere ilişkin geri bildirimler (ölçme değerlendirme, ders amaç ve çıktılarına ulaşma, kullanılan öğretim yöntemleri vb.) yapabilmekte yapılan bu anket, talep ve öneriler doğrultusunda ihtiyaçları karşılamak için iyileştirme çalışmaları yapılmaktadır.

Her programın öğrencileri için tanımlı bir akademik danışman bulunmaktadır. Birimlerin programların iyileştirilmesi kapsamında ders açma önerileri, her yıl bir sonraki eğitim- öğretim yılı için Mayıs ayının sonuna kadar Eğitim-Öğretim Koordinatörlüğüne gönderilir. İstisnai durumlara ilişkin takdir yetkisi Rektöre aittir.

Kurumda tüm birimlerindeki uygun nicelik ve nitelikte, erişilebilir öğrenme kaynakları sağlamak üzere öğrenme kaynakları yönetilmektedir. Tüm bu uygulamalardan elde edilen bulgular, sistematik

olarak izlenmekte ve izlem sonuçları paydaşlarla birlikte değerlendirilerek önlemler alınmakta ve ihtiyaçlar/talepler doğrultusunda kaynaklar çeşitlendirilmektedir.

Kurumun tüm birimlerinde uygun nicelik ve nitelikte sosyal, kültürel ve sportif faaliyetler kurumsal olarak yönetilmektedir (yürütmek üzere destekler sağlanmakta, idari örgütlenme bulunmakta vb.). Tüm bu uygulamalardan elde edilen bulgular, sistematik olarak izlenmekte ve izlem sonuçları paydaşlarla birlikte değerlendirilerek önlemler alınmakta ve ihtiyaçlar/talepler doğrultusunda kaynaklar çeşitlendirilmektedir

Kurumun tüm birimlerinde uygun nitelik ve nicelikteki tesis ve altyapı sağlamak üzere fiziksel kaynaklar ve mekânlar bütünsel olarak yönetilmektedir. Tüm tesis ve altyapıların kullanımına ilişkin sonuçlar sistematik olarak izlenmekte ve izlem sonuçları paydaşlarla birlikte değerlendirilerek önlemler alınmakta ve ihtiyaçlar/talepler doğrultusunda kaynaklar çeşitlendirilmektedir.

Kurumda uygun nitelik ve nicelikte rehberlik, psikolojik danışmanlık ve kariyer hizmetlerinin sağlanmasına ilişkin planlama vardır. Ancak bu planlar doğrultusunda yapılmış uygulamalar bulunmamaktadır veya tüm alanları kapsamamaktadır

Kurumda Program çıktılarının izlenmesi Yarıyıl sınavları ve Yıllık final sınavları ile yapılmaktadır. Ayrıca Program mezunlarının DGS sınavındaki başarı seviyeleri ile IV.Yarıyıl da İME (işletmede Mesleki Eğitim) çalışmasına katılan öğrencilerin işyeri performansları ve işveren değerlendirme notlarının değerlendirilmesi suretiyle Program çıktıları değerlendirilmektedir.

İSTE mezun bilgi sistemi portalı oluşturulmuştur.

Programların tasarımı ve onayı

Olgunluk Düzeyi: Programların tasarım ve onay süreçleri sistematik olarak izlenmekte ve ilgili paydaşlarla birlikte değerlendirilerek iyileştirilmektedir.

Kanıtlar

[Ders Planları \(Makine \)](#)

[Ders Planları \(Metalurji \)](#)

[Ders Planları \(Mekatronik\)](#)

[Ders Planları \(İHA\)](#)

[Ders Planları \(Basım Yayım Teknolojileri\)](#)

[Ders Planları \(Bilgisayar Programcılığı\)](#)

[Ders Planları \(Büro Yön. Ve Ynt. Asis.\)](#)

[Ders Planları \(ÇVK\)](#)

[Bologna Ders Bilgi Paketi \(Çevre Koruma ve Kontrol\)](#)

[Bologna Ders Bilgi Paketi \(Hibrid ve Elektrikli Taş. Tek\)](#)

[Bologna Ders Bilgi Paketi \(Elektrik\)](#)

[Bologna Ders Bilgi Paketi \(Harita ve Kadastro\)](#)

[Bologna Ders Bilgi Paketi \(İnşaat Tek\)](#)

[Bologna Ders Bilgi Paketi \(Bilgisayar Programcılığı\)](#)

[Bologna Ders Bilgi Paketi \(Basım ve Yayım Tek.\)](#)

[Bologna Ders Bilgi Paketi \(Giyim Üretim Tek.\)](#)

[Bologna Ders Bilgi Paketi \(Otomotiv Tek.\)](#)

[Bologna Ders Bilgi Paketi \(Geleneksel El Sanatları\)](#)

[Bologna Ders Bilgi Paketi \(Muhasebe ve Vergi Uygulamaları\).](#)

[Bologna Ders Bilgi Paketi \(Büro Yönetimi ve Yönetici Asist.\)](#)

Programın ders dağılım dengesi

Olgunluk Düzeyi: Programlarda ders dağılım dengesi izlenmekte ve iyileştirilmektedir.

Kanıtlar

[Ders Planları \(Makine \)](#)

[Ders Planları \(Metalurji \)](#)

[Ders Planları \(Mekatronik\)](#)

[Ders Planları \(İHA\)](#)

[Ders Planları \(Basım Yayım Teknolojileri\)](#)

[Ders Planları \(Bilgisayar Programcılığı\)](#)

[Ders Planları \(Büro Yön. Ve Ynt. Asis.\)](#)

[Ders Planları \(ÇVK\)](#)

[Bologna Ders Bilgi Paketi \(Çevre Koruma ve Kontrol\)](#)

[Bologna Ders Bilgi Paketi \(Hibrid ve Elektrikli Taş. Tek\)](#)

[Bologna Ders Bilgi Paketi \(Elektrik\)](#)

[Bologna Ders Bilgi Paketi \(Harita ve Kadastro\)](#)

[Bologna Ders Bilgi Paketi \(İnşaat Tek\)](#)

[Bologna Ders Bilgi Paketi \(Bilgisayar Programcılığı\)](#)

[Bologna Ders Bilgi Paketi \(Basım ve Yayım Tek.\)](#)

[Bologna Ders Bilgi Paketi \(Giyim Üretim Tek.\)](#)

[Bologna Ders Bilgi Paketi \(Otomotiv Tek.\)](#)

[Bologna Ders Bilgi Paketi \(Geleneksel El Sanatları\)](#)

[Bologna Ders Bilgi Paketi \(Muhasebe ve Vergi Uygulamaları\).](#)

[Bologna Ders Bilgi Paketi \(Büro Yönetimi ve Yönetici Asist.\)](#)

Eğitim-Öğretim Süreçlerinin Geliştirilmesi

Ders Görevlendirmesi

Ders Bilgi Paketi

[Ders Planları \(Makine \)](#)

[Ders Planları \(Metalurji \)](#)

[Ders Planları \(Mekatronik\)](#)

[Ders Planları \(İHA\)](#)

[Ders Planları \(Basım Yayım Teknolojileri\)](#)

[Ders Planları \(Bilgisayar Programcılığı\)](#)

[Ders Planları \(Büro Yön. Ve Ynt. Asis.\)](#)

[Ders Planları \(ÇVK\)](#)

[Bologna Ders Bilgi Paketi \(Çevre Koruma ve Kontrol\)](#)

[Bologna Ders Bilgi Paketi \(Hibrid ve Elektrikli Taş. Tek\)](#)

[Bologna Ders Bilgi Paketi \(Elektrik\)](#)

[Bologna Ders Bilgi Paketi \(Harita ve Kadastro\)](#)

[Bologna Ders Bilgi Paketi \(İnşaat Tek\)](#)

[Bologna Ders Bilgi Paketi \(Bilgisayar Programcılığı\)](#)

[Bologna Ders Bilgi Paketi \(Basım ve Yayım Tek.\)](#)

[Bologna Ders Bilgi Paketi \(Giyim Üretim Tek.\)](#)

[Bologna Ders Bilgi Paketi \(Otomotiv Tek.\)](#)

[Bologna Ders Bilgi Paketi \(Geleneksel El Sanatları\)](#)

[Bologna Ders Bilgi Paketi \(Muhasebe ve Vergi Uygulamaları\).](#)

[Bologna Ders Bilgi Paketi \(Büro Yönetimi ve Yönetici Asist.\)](#)

Ders kazanımlarının program çıktılarıyla uyumu

Olgunluk Düzeyi: Ders kazanımlarının program çıktılarıyla uyumu izlenmekte ve iyileştirilmektedir.

Kanıtlar

[Ders Planları \(Makine \)](#)

[Ders Planları \(Metalurji \)](#)

[Ders Planları \(Mekatronik\)](#)

[Ders Planları \(İHA\)](#)

[Ders Planları \(Basım Yayım Teknolojileri\)](#)

[Ders Planları \(Bilgisayar Programcılığı\)](#)

[Ders Planları \(Büro Yön. Ve Ynt. Asis.\)](#)

[Ders Planları \(ÇVK\)](#)

[Bologna Ders Bilgi Paketi \(Çevre Koruma ve Kontrol\)](#)

[Bologna Ders Bilgi Paketi \(Hibrid ve Elektrikli Taş. Tek\)](#)

[Bologna Ders Bilgi Paketi \(Elektrik\)](#)

[Bologna Ders Bilgi Paketi \(Harita ve Kadastro\)](#)

[Bologna Ders Bilgi Paketi \(İnşaat Tek\)](#)

[Bologna Ders Bilgi Paketi \(Bilgisayar Programcılığı\)](#)

[Bologna Ders Bilgi Paketi \(Basım ve Yayım Tek.\)](#)

[Bologna Ders Bilgi Paketi \(Giyim Üretim Tek.\)](#)

[Bologna Ders Bilgi Paketi \(Otomotiv Tek.\)](#)

[Bologna Ders Bilgi Paketi \(Geleneksel El Sanatları\)](#)

[Bologna Ders Bilgi Paketi \(Muhasebe ve Vergi Uygulamaları\)](#)

[Bologna Ders Bilgi Paketi \(Büro Yönetimi ve Yönetici Asist.\)](#)

Öğrenci iş yüküne dayalı ders tasarımı

Olgunluk Düzeyi: Dersler öğrenci iş yüküne uygun olarak tasarlanmış, ilan edilmiş ve uygulamaya konulmuştur.

Kanıtlar

Müfredat MYO Kurul Kararı (**Ek-16**)

Bologna Ders Paketi

Programların izlenmesi ve güncellenmesi

Olgunluk Düzeyi: Programların genelinde program çıktılarının izlenmesine ve güncellenmesine ilişkin mekanizmalar işletilmektedir.

Kanıtlar

Müfredat MYO Kurul Kararı (**Ek-16**)

Eğitim ve öğretim süreçlerinin yönetimi

Olgunluk Düzeyi: Kurumun genelinde eğitim ve öğretim süreçleri belirlenmiş ilke ve kuralara uygun yönetilmektedir.

Kanıtlar

[Süreç Yönetimi El Kitabı](#)

2. Programların Yürütülmesi (Öğrenci Merkezli Öğrenme, Öğretme ve Değerlendirme)

Çıktıların ölçülmesi ve izlenmesi Üniversitemizde mevcut sistemler (Değerlendirme, ÖBS, vb.) aracılığıyla yapılmaktadır

İSTE kuruluşundan bu yana müfredatlarını AKTS sistemine göre kredilendirmektedir. Bologna Süreci kapsamında derslerin AKTS kredileri öğrenciler tarafından gerektiğinde güncellenmektedir. Eğitim-öğretim hizmeti sunan birimler ile ilgili “Program Profili, Yeterlik Koşulları ve Kuralları, Üst Derece Programlara Geçiş, Öğretim Elemanları, Program Yeterlikleri (Çıktıları), Alan Yeterlilikleri, Dersler-Avrupa Kredi Transfer Sistemi (AKTS) (European Credit Transfer Accumulation System-ECTS) Kredileri, Ders-Program Yeterlilikleri Öğrenci değerlendirmeleri “Önlisans ve Lisans Eğitim-Öğretim Yönetmeliği” (https://iste.edu.tr/files/77_files_1631001768.pdf), yine 2022 yılı içinde güncellenen Lisansüstü Eğitim-Öğretim Yönetmeliği https://iste.edu.tr/files/77_files_1647926979.pdf) ve Üniversitemiz Senatosunun 08.09.2017 tarih ve 13 nolu toplantısında İSTE Önlisans ve Lisans Eğitim-Öğretim ve Sınav Yönetmeliği 'nin 22. maddesinin 1. ve 2. fıkrasında yer alan hükümlere göre düzenlenen “İskenderun Teknik Üniversitesi

Bağıl Değerlendirme Yönergesi”, ve 27 Ağustos 2017 tarih ve 30167 sayılı Resmi Gazete’de yayınlanan “İskenderun Teknik Üniversitesi Lisansüstü Eğitim ve Öğretim Yönetmeliği” belgelerine göre yapılmakta olup, öğrencinin akademik faaliyetlerinin değerlendirilmesi ile ilgili kriterler bu belgelerde açık bir şekilde belirlenmiş ve web sayfası üzerinden öğrencilere ve akademisyenlere sunulmuştur (<https://iste.edu.tr/oidb/yonetmelik-ve-yonergeler>) .

Örgün öğretim programları teorik derslerde yüzde 70, uygulama derslerinde yüzde 80 devam zorunluluğu vardır. Uygulamalı derslerde başarısız olma durumunda ise ders tekrarında devam şartı, ilgili bölüm/programın teklifi, birim yönetim kurulunun onayı ile aranabilir. Ancak sadece teorik olan bir dersin devam şartını bir kez yerine getiren, fakat sınavlarında başarılı olamayan öğrencilerin bu dersi tekrarında devam şartı aranmaz. Doğru, adil ve tutarlı şekilde değerlendirmeyi güvence altına almak için başarı değerlendirme yöntemleri (sınavlar/notlandırma/ derslerin tamamlanması/mezuniyet koşulları) önceden belirlenmiş ve ilan edilmiş kriterlere dayanmaktadır. Sınav tarihleri en az on beş gün önceden öğrencilere ilan edilmektedir. Öğrencilerin başarı notlarının hesaplanmasında yukarıda bahsi geçen Yönetmelikler ve Yönergede belirtilen yöntemler kullanılmaktadır. Yönetmeliklerin ilgili hükümlerinde öğrencilerin sınava girmesini engelleyen durumlarda hangi mazeretlerin haklı ve geçerli olacağı ve ne tür uygulamalar yapılacağı açık bir şekilde düzenlenmiştir

Öğrenciler, akademik gelişimleri ile ilgili konularda danışmanları ile doğrudan iletişime geçebilmektedirler. Danışmanlık işlemleri 2021 yılı içinde kabul edilen "Danışmanlık Yönergesi" çerçevesinde uygulanmaya başlanmıştır. Mezun olabilmek için, tek bir ders dışında bütün derslerini başarmış ve genel not ortalaması en az 2,25 olan öğrencilere başarısız oldukları bu tek dersin devam koşulunu yerine getirmiş olmaları halinde, yarıyılın sonunda bir kez tek ders sınavı hakkı verilir, başarı notu hesaplanırken ara sınav notu dikkate alınmaz. Tek ders sınavından en az CC alan öğrenci başarılı sayılır. Öğrencinin mezun olabilmesi için öğrencinin danışmanı, kayıtlı olduğu bölümün başkanı ve Öğrenci İşleri Daire Başkanlığının ortak mutabakatı aranır. Mezuniyet tarihleri akademik takvime uygun olarak Öğrenci İşleri Daire Başkanlığı tarafından belirlenir. Gerekli görülmesi halinde; diplomalar hazırlanıncaya kadar, öğrencilere onaylı geçici mezuniyet belgesi verilir. Geçici mezuniyet belgeleri, ilgili bölüm başkanı ve bağlı buldukları birimin dekanı/müdürü, Diplomalara ise, öğrencinin kayıtlı bulunduğu bölümün başkanı, ilgili birimin dekanı/müdürü ve Rektör tarafından imzalanır.

Öğretim yöntem ve teknikleri

Olgunluk Düzeyi: Programların genelinde öğrenci merkezli öğretim yöntem teknikleri tanımlı süreçler doğrultusunda uygulanmaktadır.

Kanıtlar

Örgün Eğitim

[Uzaktan Öğretim](#)

[Danışmanlık Yönergesi](#)

[İşletmede Mesleki Eğitim Yönergesi](#)

Danışmanlık Listesi (**Ek-17**)

Staj

Bologna Ders Paketi

[Ders Planları \(Makine \)](#)

[Ders Planları \(Metalurji \)](#)

[Ders Planları \(Mekatronik\)](#)

[Ders Planları \(İHA\)](#)

[Ders Planları \(Basım Yayım Teknolojileri\)](#)

[Ders Planları \(Bilgisayar Programcılığı\)](#)

[Ders Planları \(Büro Yön. Ve Ynt. Asis.\)](#)

[Ders Planları \(ÇVK\)](#)

[Bologna Ders Bilgi Paketi \(Çevre Koruma ve Kontrol\)](#)

[Bologna Ders Bilgi Paketi \(Hibrid ve Elektrikli Taş. Tek\)](#)

[Bologna Ders Bilgi Paketi \(Elektrik\)](#)

[Bologna Ders Bilgi Paketi \(Harita ve Kadastro\)](#)

[Bologna Ders Bilgi Paketi \(İnşaat Tek\)](#)

[Bologna Ders Bilgi Paketi \(Bilgisayar Programcılığı\)](#)

[Bologna Ders Bilgi Paketi \(Basım ve Yayım Tek.\)](#)

[Bologna Ders Bilgi Paketi \(Giyim Üretim Tek.\)](#)

[Bologna Ders Bilgi Paketi \(Otomotiv Tek.\)](#)

[Bologna Ders Bilgi Paketi \(Geleneksel El Sanatları\)](#)

[Bologna Ders Bilgi Paketi \(Muhasebe ve Vergi Uygulamaları\).](#)

[Bologna Ders Bilgi Paketi \(Büro Yönetimi ve Yönetici Asist.\)](#)

Ölçme ve değerlendirme

Olgunluk Düzeyi: Programların genelinde öğrenci merkezli ve çeşitlendirilmiş ölçme ve değerlendirme uygulamaları bulunmaktadır.

Kanıtlar

[İSTE Eğitim-Öğretim ve Sınav Yönergesi](#)

[İSTE İşletmede Mesleki Eğitim \(İME\) Yönergesi](#)

[İSTE Muafiyet ve İntibak Yönergesi](#)

[İSTE Yaz Öğretimi Yönergesi](#)

Ders Muafiyet Kararı (**Ek-18**)

Mazeret Sınavları Yönetim Kurulu Kararı (**Ek-19**)

Tek Ders Sınavı Yönetim Kurulu Kararı (**Ek-20**)

Öğrenci kabulü, önceki öğrenmenin tanınması ve kredilendirilmesi

Olgunluk Düzeyi: Kurumun genelinde öğrenci kabulü, önceki öğrenmenin tanınması ve kredilendirilmesine ilişkin planlar dahilinde uygulamalar bulunmaktadır.

Kanıtlar

[Muafiyet ve İntibak Yönergesi](#)

Muafiyet ve İntibak Komisyon Kararı (**Ek-21**)

Yeterliliklerin sertifikalandırılması ve diploma

Olgunluk Düzeyi: Kurumun genelinde diploma onayı ve diğer yeterliliklerin sertifikalandırılmasına ilişkin uygulamalar bulunmaktadır.

Kanıtlar

Diploma

Başarı Belgeleri

3. Öğrenme Kaynakları ve Akademik Destek Hizmetleri

Üniversitemizin belirlemiş olduğu politikalar doğrultusunda Öğrenme Kaynakları ve Akademik Destek Hizmetleri faaliyetleri yürütülmektedir.

Öğrenme ortam ve kaynakları

Olgunluk Düzeyi: Kurumun genelinde öğrenme kaynaklarının yönetimi alana özgü koşullar, erişilebilirlik ve birimler arası denge gözetilerek gerçekleştirilmektedir.

Kanıtlar

Sınıf ve Laboratuvarlar

Akademik destek hizmetleri

Olgunluk Düzeyi: Kurumda öğrencilerin akademik gelişimi ve kariyer planlamasına ilişkin uygulamalar izlenmekte ve öğrencilerin katılımıyla iyileştirilmektedir.

Kanıtlar

[Danışmanlık Yönergesi](#)

Danışmanlık Listesi (**Ek-17**)

Danışman Atama Yönetim Kurulu Kararı (**Ek-22**)

Proje Akademik Danışmanlığı

Tesis ve altyapılar

Olgunluk Düzeyi: Tesis ve altyapının kullanımı izlenmekte ve ihtiyaçlar doğrultusunda iyileştirilmektedir.

Kanıtlar

MYO Binası

Kütüphane

Yemekhane

Bilgisayar Laboratuvarı

[Bilgi İletişim Kaynakları](#)

Dezavantajlı gruplar

Olgunluk Düzeyi: Dezavantajlı grupların eğitim olanaklarına erişimine ilişkin uygulamalar yürütülmektedir.

Kanıtlar

Üniversitemiz Politikaları

Sosyal, kültürel, sportif faaliyetler

Olgunluk Düzeyi: Kurumun genelinde sosyal, kültürel ve sportif faaliyetler erişilebilirdir ve bunlardan fırsat eşitliğine dayalı olarak yararlanılmaktadır.

Kanıtlar

Sportif faaliyetlere katılan öğrenci sayısı

[Kültürel faaliyetler ve katılan öğrenci sayıları](#)

Gönüllülük Çalışmaları

Sporcu Görevlendirme Yönetim Kurulu Kararı (Ek-23)

4. Öğretim Kadrosu

Öğretim üyeleri atamalarında yürürlükteki mevzuat ve Üniversitemiz yönerge ve senato esaslarına göre hareket edilmektedir. İSTE’de eğitim-öğretim kadrosunun atanması 657 sayılı Devlet Memurları Kanunu’nun 48. maddesi, 2547 Sayılı Yükseköğretim Kanunu’nun ilgili maddeleri ve 12 Haziran 2018 tarih ve 30449 sayılı Resmi Gazete’de yayınlanan YÖK Öğretim Üyeliğine Yükseltme ve Atanma Yönetmeliği’nin ilgili maddeleri ve 9 Kasım 2018 tarihli ve 30590 sayılı Resmi Gazete’de yayınlanan “Öğretim Üyesi Dışındaki Öğretim Elemanı Kadrolarına Yapılacak Atamalarda Uygulanacak Merkezi Sınav ile Giriş Sınavlarına İlişkin Usul ve Esaslar Hakkında Yönetmelik”in ilgili hükümleri uyarınca yapılmaktadır.

Atama, yükseltme ve görevlendirme kriterleri

Olgunluk Düzeyi: Kurumun tüm alanlar için tanımlı ve paydaşlarca bilinen atama, yükseltme ve görevlendirme kriterleri uygulanmakta ve karar almalarında (eğitim-öğretim kadrosunun işe alınması, atanması, yükseltilmesi ve ders görevlendirmeleri vb.) kullanılmaktadır.

Kanıtlar

[İSTE Öğretim Üyeliğine Yükseltme ve Atanma Ek Koşulları](#)

[Akademik Atama ve Yükseltme Ön Değerlendirme Yönetim Kurulu Kararı \(Ek-24\)](#)

Öğretim yetkinlikleri ve gelişimi

Olgunluk Düzeyi: Kurumun genelinde öğretim elemanlarının öğretim yetkinliğini geliştirmek üzere uygulamalar vardır.

Kanıtlar

Ders Görevlendirmesi (Ek-25)

Öğretim Elemanlarının Erasmus Görevlendirmeleri (Ek-26)

Öğretim Elamanları Görevlendirmeleri (Ek-27)

Eğitim faaliyetlerine yönelik teşvik ve ödüllendirme

Olgunluk Düzeyi: Teşvik ve ödüllendirme mekanizmalarının; yetkinlik temelli, adil ve şeffaf biçimde oluşturulmasına yönelik planlar bulunmaktadır.

Kanıtlar

Akademik Teşvik Başvuruları

- Atama, yükseltme ve görevlendirme kriterleri (https://iste.edu.tr/files/1666_files_1660561978.pdf, https://iste.edu.tr/files/1666_files_1573128227.pdf)
- Öğretim yetkinliği https://iste.edu.tr/files/1666_files_1573128227
- Akademik Teşvik Yönetmeliği https://iste.edu.tr/files/1058_files_1646909536.pdf
- Öğrenme kaynakları https://iste.edu.tr/files/2847_files_1646052763.pdf, https://iste.edu.tr/files/2186_files_1627902305.pdf
- Kültürel Ve Sportif Faaliyet Listesi

5. ARAŞTIRMA VE GELİŞTİRME

5.1. Araştırma Süreçlerinin Yönetimi ve Araştırma Kaynakları

Araştırma süreçlerin yönetimine ilişkin benimsenen yaklaşımlar, isteklendirme ve yönlendirme işlevinin nasıl tasarlandığı, kısa ve uzun vadeli hedeflerin net ve kesin nasıl tanımlandığı, araştırma yönetimi ekibi ve görev tanımları belirlenmiştir; uygulamalar bu kurumsal tercihler yönünde

gelişmektedir. Bilimsel araştırma ve sanatsal süreçlerin yönetiminin etkinliği ve başarısı izlenmekte ve iyileştirilmektedir.

Hedefler:

- Nitelikli araştırmalar yapılması
- Bilim, araştırma, yaratıcılık ve yenilikçiliğin görünür kılınması
- Öğrencilerin yaratıcılık ve araştırmacılığının teşvik edilmesi
- Araştırma altyapısının güçlendirilmesi
- Araştırmanın ekonomik değer ve toplumsal faydaya dönüştürülmesi olanaklarının geliştirilmesi

Performans Ölçütleri:

- Dış paydaşlarla araştırma stratejisi belirleme toplantı sayısı
- Yeni araştırma alan ve projelerini özendirme amaçlı destek çeşidi
- Düzenlenen bilgilendirme toplantısı sayısı, katılımcı sayısı
- Üniversitedeki araştırma, araştırmacı ve kaynakların tanıtımına yönelik güncel materyal sayısı
- Üniversite web sayfası ve sosyal medyada çıkan araştırma haberi sayısı
- Yazılı ve görsel basında çıkan araştırma haberi sayısı
- Üniversitede yapılan kamuya açık etkinlik sayısı
- Üniversitede düzenlenen konferans sayısı ve katılım sayısı
- Öğrencilere açık araştırma etkinliği sayısı
- Laboratuvarlarda çalıştırılan öğrenci sayısı
- Düzenlenen proje pazarı ve yarışması sayısı Araştırmaya yönelik ders sayısı
- Öğrenci topluluklarının yaptığı araştırmaya yönelik etkinlik sayısı
- Araştırma laboratuvarlarının sayısı, çalışan sayısı, alanı, cihaz parkı
- Laboratuvar ve atölyelerdeki destek personel sayısı Laboratuvarlarda hizmetlerin sürekliliği için eğitim programları sayısı, katılım sayısı
- Ortak kullanılan yazılımların sayısı, eğitim sayısı, katılımcı sayısı, bütçesi

Alt birimlerin araştırma ve geliştirme faaliyetleri için uygun fiziki altyapı ve mali kaynaklar, üniversitenin Bilimsel Araştırma Projeleri Birimi tarafından yürütülmektedir. Birimlerimiz araştırma süreçlerinin yönetimi için organizasyonel yapılanması bulunmamaktadır.

Birim araştırma konularının belirlenmesinde sektörün ihtiyaçlarına yönelik olarak sürdürülebilir yaklaşımlarla hareket edilmekte, kullanıcı ve çevre dostu konulara öncelik verilmektedir.

Performans Ölçütleri:

- Dış paydaşlarla araştırma stratejisi belirleme toplantı sayısı
- Yeni araştırma alan ve projelerini özendirme amaçlı destek çeşidi
- Düzenlenen bilgilendirme toplantısı sayısı, katılımcı sayısı
- Üniversitedeki araştırma, araştırmacı ve kaynakların tanıtımına yönelik güncel materyal sayısı
- Üniversite web sayfası ve sosyal medyada çıkan araştırma haberi sayısı
- Yazılı ve görsel basında çıkan araştırma haberi sayısı
- Üniversitede yapılan kamuya açık etkinlik sayısı
- Üniversitede düzenlenen konferans sayısı ve katılım sayısı
- Öğrencilere açık araştırma etkinliği sayısı
- Laboratuvarlarda çalıştırılan öğrenci sayısı
- Düzenlenen proje pazarı ve yarışması sayısı Araştırmaya yönelik ders sayısı
- Öğrenci topluluklarının yaptığı araştırmaya yönelik etkinlik sayısı
- Araştırma laboratuvarlarının sayısı, çalışan sayısı, alanı, cihaz parkı
- Laboratuvar ve atölyelerdeki destek personel sayısı Laboratuvarlarda hizmetlerin sürekliliği için eğitim programları sayısı, katılım sayısı
- Ortak kullanılan yazılımların sayısı, eğitim sayısı, katılımcı sayısı, bütçesi

Meslek Yüksekokulumuz eğitim ve araştırma yaptığı her alanda güncel teknolojik gelişmeleri takip ederek, akademisyen ve öğrenci iş birliği ile yükseköğrenim faaliyetlerine devam etmektedir.

Ayrıca, bünyesinde bulunan teknik programlara ait laboratuvarlar her yıl gözden geçirilerek, akademik çalışmalara ve yüksekokulumuz ders öğrenim bilgilerine göre düzenlenmektedir.

Meslek Yüksekokulumuz akademik personeli Üniversitemiz BAP koordinatörlüğü tarafından kabul edilmiş projeler bünyesinde çalışmalar yürütebilmektedir.

Meslek Yüksekokulumuz bünyesinde doktora programı bulunmamaktadır.

Üniversitemizin teknoloji politikası olarak ortaya koyduğu; “inovasyon odaklı milli ve yerli teknoloji hamlesine” katkıda bulunulacak araştırma yöntemlerinde çalışmalar yapılmaktadır. Bu bağlamda güncel gelişmeler takip edilerek yıllık eğitim-öğretim programlarına gelişmeler entegre edilmektedir.

Entegrasyon çıktıları, akademisyenler tarafından Meslek Yüksekokulumuz bünyesinde bulunan ilgili kurullarda her yıl görüşülerek güncellenmektedir.

Meslek Yüksekokulumuz bünyesinde, Yüksekokul yönetim kurulu tarafından her yıl için kurulan komisyonlar vasıtası ile araştırma yetkinliğini geliştirmeye yönelik faaliyetler yapılmaktadır.

İlgili komisyonlar ve komisyon üyeleri belirlenen tarihlerde toplantılar yaparak faaliyet raporları oluşturmaktadır. Bu şekilde araştırma yetkinliğini geliştirmeye yönelik çalışmalar devam ettirilmektedir.

İskenderun Teknik Üniversitesi Öğretim Üyesi Kadrolarına Başvuru ve Atanma/Yeniden Atanma Kriterleri” uyarınca yapılmaktadır. Öğretim üyesi dışındaki öğretim elemanı (öğretim görevlisi, araştırma görevlisi, uzman) alımları “Öğretim Üyesi Dışındaki Öğretim Elemanı Kadrolarına Yapılacak Atamalarda Uygulanacak Merkezi Sınav ile Giriş Sınavlarına İlişkin Usul ve Esaslar Hakkında Yönetmelik” uyarınca yapılmaktadır.

Ders görevlendirmeleri bölüm kurullarında, öğretim üyelerinin veya öğretim görevlilerinin çalışma alanlarına, deneyimlerine ve yayınlarına göre eğitimin niteliği ön planda tutularak Yüksekokul Yönetim Kurulu’na önerilir ve öneriler dikkate alınarak Yönetim Kurulu tarafından görevlendirilir. İskenderun Teknik Üniversitesinde kuruma dışarıdan ders vermek üzere öğretim elemanı seçimi ve davet edilme usulleri 2547 sayılı Yükseköğretim Kanunu’nun 31, 33, 39 ve 40 ıncı maddeleri ile yapılmaktadır. Birimlerden görevlendirme talep yazıları yazılarak Rektörlük Birimine gönderilmektedir. Bazı meslek yüksekokulu ve yüksekokullarda öğretim elemanı eksikliği ya da bazı özel yetenek uygulamaları gerektiren dersler için konusunda tecrü659+9beli, en az lisans ya da lisansüstü eğitimi olan, deneyimli, profesyonel uzmanlar ya da meslek üyeleri tercih edilmektedir.

İskenderun Teknik Üniversitenin araştırma politikası ve stratejisinin hazırlanmasını koordine etmek. Üniversitede geçmişte yürütülmüş ve halen yürütülmekte olan projelere ilişkin veri tabanları oluşturmak, bu bilgileri ve proje çıktılarını Merkezin internet sayfasında yayımlayarak, ilgili kişilerin bu bilgilere ulaşmasını sağlamak. Ulusal ve uluslararası denetimlerde kullanılmak üzere projelere ilişkin her türlü harcama belgelerini, ara ve final raporlarını, sözleşmeleri, proje çıktılarının kopyasını ve orijinallerini proje yürütücülerinden temin etmek ve muhafaza etmek. Gerçekleştirilen etkinliklere ilişkin dönemlik faaliyet raporları yayımlamak. Proje hazırlayan ve yürüten öğretim elemanlarının ve birimlerin işlerini kolaylaştırmak amacıyla bürokrasinin azaltıldığı bir iş akış modeli oluşturmak ve uygulamak. Üniversite öğrencileri, öğretim elemanları veya işbirliği ilişkisi kurulan sanayi kuruluşları tarafından yürütülen Ar-Ge çalışmaları sonucunda ortaya çıkan ürün ve buluşların ticarileşmesi sürecinde fikri ve sınai mülkiyet hakları, patent, marka vb. konularda danışmanlık hizmeti vermek ve bu hizmetleri üniversite adına yürütmek. Üniversitenin yenilikçilik ve girişimcilik politikasını oluşturmak, üniversitede yenilikçi ve girişimci faaliyetler planlanmak, yürütmek veya bu faaliyetlerin yürütülmesine destek vermek. Bu endekslerin oluşumu için gerekli istatistikî verileri toplamak ve raporlamak. Yeni ürün ve teknolojilerin ekonomiye kazandırılmasına yönelik olarak akademisyen ve öğrenciler tarafından yürütülecek girişimcilik faaliyetlerini desteklemek. Üniversitemizin 2019-2023 Stratejik Planı misyonu tamamlaması sebebiyle yeni bir plan hazırlanması ihtiyacı oluşmuştu. Bu sebeple 2023-2027 yıllarını kapsayan yeni stratejik plan tamamlanarak uygulamaya konulmuştur. Yeni plan ile bulunduğumuz konuma göre yeni hedef ve amaçlar belirlenmiştir.

İskenderun Teknik Üniversitesi eğitim öğretim kadrosunun, yurt içi ve yurt dışı bilimsel etkinliklere, kongre, sempozyumlara çalıştaylara ve seminerlere katılım teşvik edilmektedir. Öğretim elemanları BAP ve TÜBİTAK projeleri yapılması için özendirilmekte bu konuda Proje Koordinasyon Ofisi Birimi ve Teknoloji Transfer Ofisi (TTO) eğitim seminerleri düzenlemekte, gerekli teknik destek ve danışmanlık hizmetleri sağlamaktadır. İskenderun Teknik Üniversitesi Bilimsel Araştırma Projeleri Birimi (BAP) da öğretim elemanlarının projelerini desteklemektedir. Hizmet içi eğitim programları düzenlenmektedir.

Araştırma süreçlerinin yönetimi

Olgunluk Düzeyi: Kurumun genelinde araştırma süreçlerin yönetimi ve organizasyonel yapısı kurumsal tercihler yönünde uygulanmaktadır.

Kanıtlar

[Süreç Yönetimi Kitabı](#)

İç ve dış kaynaklar

Olgunluk Düzeyi: Kurum araştırma ve geliştirme kaynaklarını araştırma stratejisi ve birimler arası dengeyi gözeterek yönetmektedir.

Kanıtlar

[Araştırma Projeleri ve Doç. Dr.Mesut KARTA /Zeynel Abidin Sarı /Halit Ataoğlu/ TÜBİTAK Projesi \(Ek-28\)](#)

Araştırma Projeleri Bilgi Formu

Doktora programları ve doktora sonrası imkânlar

Olgunluk Düzeyi: Kurumun araştırma politikası, hedefleri ve stratejileri ile uyumlu doktora programı ve doktora sonrası imkanlarına ilişkin planlamalar bulunmaktadır.

Kanıtlar

5.2. Araştırma Yetkinliği, İş birlikleri ve Destekler

Üniversitemizin belirlemiş olduğu politikalar doğrultusunda Araştırma Yetkinliği, İş birlikleri ve Destekler yürütülmektedir.

Araştırma yetkinlikleri ve gelişimi

Olgunluk Düzeyi: Kurumun genelinde öğretim elemanlarının araştırma yetkinliğinin geliştirilmesine yönelik uygulamalar yürütülmektedir.

Kanıtlar

[İSTE Öğretim Üyeliğine Yükseltme ve Atanma Ek Koşulları](#)

[Akademik Atama ve Yükseltme Ön Değerlendirme Yönetim Kurulu Kararı \(Ek-24\)](#)

Ulusal ve uluslararası ortak programlar ve ortak araştırma birimleri

Olgunluk Düzeyi: Kurumun genelinde ulusal ve uluslararası düzeyde ortak programlar ve ortak araştırma faaliyetleri yürütülmektedir.

5.3. Araştırma Performansı

Üniversitemizin belirlemiş olduğu politikalar doğrultusunda Araştırma Performansı yürütülmektedir

Araştırma performansının izlenmesi ve değerlendirilmesi

Olgunluk Düzeyi: Kurumun genelinde araştırma performansını izlenmek ve değerlendirmek üzere oluşturulan mekanizmalar kullanılmaktadır.

Kanıtlar

Bap Gelişim Raporları

Öğretim elemanı/araştırmacı performansının değerlendirilmesi

Olgunluk Düzeyi: Kurumun genelinde öğretim elemanlarının araştırma-geliştirme performansını izlemek ve değerlendirmek üzere oluşturulan mekanizmalar kullanılmaktadır.

Kanıtlar

Akademik Teşvik sonuçları

(TÜBİTAK 1001) Lityum Kazanımı Amacıyla Flament Üretimi, İyon Elek Tasarımı ve Kullanımının Araştırılması (Devam Ediyor)

(TÜBİTAK 1001) Metalurjik Atıklardan Elde Edilen Reaktanların Atıksu Arıtımında Kullanımı (Devam Ediyor)

(TÜBİTAK 2218) Lityum İyon Elek Kompozit Malzemelerin Sentezi ve Kolon Adsorpsiyonunda Kullanımının Araştırılması (Devam Ediyor)

(TÜBİTAK 1812 BİGG) Arıtma Tesisleri için Hızlı ve Verimli Bir Filtre (Devam Ediyor)

(TÜBİTAK 1002) Bor Cevher Atıklarından Rubidyumun Seçimli Yöntemlerle Kazanımı (Tamamlandı)

(TÜBİTAK 1002) Ticari Aktif Karbon Kullanılarak Boya Gideriminin Makine Öğrenmesi Temelli Analizi ile Açık Kaynak Kodlu Web Tabanlı İnteraktif Bir Uygulama Geliştirilmesi (Tamamlandı)

123Y479 Nolu TÜBİTAK 1001 Projesi Metalurjik Atıklardan Elde Edilen Reaktanların Atıksu Arıtımında Kullanımı (2024-2026) Devam ediyor

124M410 Nolu TÜBİTAK 1001 Projesi Tufelden Manyetik Nanopartikül Üretilerek Bakır Üretim Cürufundan Bakır ve Lantan Kazanımının Araştırılması (2024-2026) Devam ediyor

123M762 Nolu TÜBİTAK 1001 Projesi Tufelden Manyetik Nanopartikül Üretimi ve Hidrometalurjik İşlemlerde Kullanılabilirliğin Araştırılması (2023-2024) Devam ediyor

124Y009 Nolu TÜBİTAK 1001 Projesi Lityum Kazanımı Amacıyla Flament Üretimi, İyon Elek Tasarımı ve Kullanımının Araştırılması (2024-2026) Devam ediyor

123Y089 Nolu TÜBİTAK 1002 Projesi Ticari Aktif Karbon Kullanılarak Boya Gideriminin Makine Öğrenmesi Temelli Analizi ile Açık Kaynak Kodlu Web Tabanlı İnteraktif Bir Uygulama Geliştirilmesi (2023-2024) Tamamlandı

6. TOPLUMSAL KATKI

6.1. Gereklilikler

Birimin toplumsal katkı politikası birimin toplumsal katkı süreçlerinin yönetimi ve organizasyonel yapısı kurumsallaşmıştır. Toplumsal katkı süreçlerinin yönetim ve organizasyonel yapısı kurumun toplumsal katkı politikası ile uyumludur, görev tanımları belirlenmiştir. Yapının işlerliği izlenmekte ve bağlı iyileştirmeler gerçekleştirilmektedir.

Bölümlerimizde, toplumsal katkı politikası birimin toplumsal katkı süreçlerinin yönetimi ve organizasyonel yapısı kurumsallaşmıştır. Toplumsal katkı süreçlerinin yönetim ve organizasyonel yapısı kurumun toplumsal katkı politikası ile uyumludur, görev tanımları belirlenmiştir. Yapının işlerliği izlenmekte ve bağlı iyileştirmeler gerçekleştirilmektedir. Birim 2019-2023 Stratejik Planında toplumsal katkı süreçleri ile ilgili amaç, hedefler ve performans ölçütleri oluşturulmuştur.

6.2. Planlama Faaliyetleri

Birimde eğitim ve öğretim, araştırma ve geliştirme, toplumsal katkı ve yönetim sistemi süreç ve alt süreçleri tanımlanmıştır.

Amaç:

Öğrencilere, kendi öz kültürünü benimsemiş evrensel açık bireyler olmalarına yönelik temel değerlerimizi ve mesleki becerileri kazandırmak

Hedefler:

- Yaratıcı, eleştirel ve bilimsel düşüncüyü geliştiren süreçlerin tasarlanması
- Akademik ve toplu kampüs yaşamına dair etik değerlerin benimsetilmesi
- Öğrencilerin küresel farkındalık ve deneyimlerinin güçlendirilmesi
- Öğrencilerin temel akademik becerilerinin tanımlanması ve bunları geliştirmeye yönelik akademik ve kurumsal mekanizmaların oluşturulması
- Öğrencilerin kariyer planlamalarına destek olunması

Performans Ölçütleri:

- Temel beşeri ve sosyal bilimler derslerini alan öğrenci sayısı
- Temel doğal bilim ve matematik derslerini alan öğrenci sayısı
- Öğrenci toplulukları tarafından geliştirilen akademik ve sanat etkinliklerinin sayısı
- Öğrenci toplulukları bünyesinde özgün öğrenci projelerinin sayısı
- Akademik çalışmalarını ile ödül alan öğrenci sayısı
- Sanat, spor, teknoloji ve edebiyat çalışmalarısıyla ödül alan öğrenci sayısı
- Etik değerlerle ilgili düzenlenen etkinlik ve katılım sayısı,
- Etik konulu ders ve bu dersi alan öğrenci sayısı
- Disiplin soruşturması sayısı
- Değişim programlarına katılan öğrenci sayısı
- Değişim programlarıyla gelen öğrenci sayısı
- Uluslararası konferanslara katılan öğrenci sayısı

- Yurt dışında staj yapan öğrenci sayısı
- Temel akademik becerilerin belirlenmesine yönelik toplantı sayısı
- Belirlenen akademik becerilerin geliştirilmesine yönelik tasarlanan faaliyet sayısı
- İlgili ders sayısı
- İlgili derslerdeki öğrenci sayısı
- Düzenlenen seminer, çalıştay, konferans sayısı, katılımcı sayısı
- Bire bir danışmanlık sayısı
- Çalışan mezunlarla öğrencileri bir araya getirecek kariyer mentörlüğü programı başlatılıp başlatılmadığı
- Kariyer mentörlüğü için gönüllü olan mezun sayısı
- Kariyer mentörlüğü programına katılan öğrenci sayısı

6.3. Uygulama Faaliyetleri

İskenderun Teknik Üniversitesi farklı alanlarda, araştırma geliştirme faaliyetlerinde bulunmakla birlikte yörede öne çıkan alanlarda araştırma merkezleri kurmuş ve akademik çalışmalarını teşvik etmektedir. İskenderun Teknik Üniversitesinin araştırma stratejisi ve hedefleri, İskenderun Teknik Üniversitesinin 2023-2027 Stratejik Planı ile belirlenmiş olup, bu hedefler Üniversitemizi oluşturan tüm birimlerin (özellikle akademik birimlerin) ortak sorumluluğu altındadır ve bu birimler tarafından gerçekleştirilecektir.

İskenderun Teknik Üniversitesi'nin araştırma politikası, 2023-2027 stratejik planı ile belirlenmektedir. İskenderun Teknik Üniversitesi stratejik planları içerisinde Stratejik Amaç: Bilimsel Araştırma-Geliştirme Faaliyetlerinin İyileştirilmesi ile ilgilidir. “Bilimsel Araştırma-Geliştirme Faaliyetlerinin İyileştirilmesi amacıyla bilimsel yayınların sayısını ve niteliğini artırmak” TÜBİTAK, Cost, AB v.b. yurt içi ve yurt dışı destekli projeler gerçekleştirmek” ve son olarak “Araştırma altyapısını güçlendirmek ” hedefleri belirlenmiştir.

Bu hedeflere ulaşıp ulaşılmadığı her üç ayda bir stratejik plan izleme komisyonu tarafından takip edilmekte ve Strateji Geliştirme Daire Başkanlığınca Maliye Bakanlığına raporlanmaktadır.

İskenderun Teknik Üniversitesi ve İskenderun Sanayi ve Ticaret Odası, Organize Sanayi Başkanlığı, İskenderun Kızılay Şubesi ve İl Milli Eğitim Müdürlüğü arasında yürütülen ortak projeler ile eğitim-öğretim faaliyetlerinde Üniversitemiz akademik personeli ve öğrencileri görev almaktadır. Ayrıca, Üniversitemiz birimlerinde zorunlu ya da isteğe bağlı olarak yürütülen İşletmede Mesleki Eğitim (İME) kapsamında iş yeri eğitimi ve yaz stajı faaliyetleri ile de önlisans öğrencilerimizin yöre içi ve dışı kamu veya özel sektör birimleri ile etkileşimleri de bulunmaktadır. Meslek tanıtımları ve iş alanları ile ilgili Üniversitemizin Kariyer Geliştirme Uygulama ve Araştırma Merkezi ile Teknoloji Transfer Ofisi (TTO) birimi düzenli olarak seminerler vermektedir. Üniversitemiz de bulunan Bilim ve Teknoloji Uygulama ve Araştırma Merkezi, Üniversitemiz enstitülerine bağlı olan lisansüstü

öğrencilerin tez çalışmaları kapsamında gerçekleştirilen analizleri de ücretsiz olarak yapmaktadır. Ayrıca, Bilimsel Araştırma Projeleri Birimi (BAP) yüksek lisans ve doktora tez projelerini öncelikli olarak desteklemektedir. İskenderun Teknik Üniversitesi Sürekli eğitim Merkezinde Öğretim üyelerinin uzmanlık alanları itibariyle görev aldıkları Tüm topluma açık, farklı kurslar, çalıştay ve seminerler düzenlenmektedir. Bu çerçevede, üniversitede görevli alanında uzman kişiler, topluma hizmet sunmaktadır.

İskenderun Teknik Üniversitesi bünyesinde yürütülen ve bilhassa organize sanayi bölgesindeki sıkıntıları ve İskenderun körfezindeki problemleri kapsayan araştırmalar bölge halkı ve yerel kurumlar ile paylaşarak katkı sağlamaktadır. Yine bu bölgeye ait demir çelik sektörü alanındaki eğitimler dolaylı olarak bölge halkının bu sektörlerden daha iyi bir ekonomik gelir elde etmesi için destek niteliğindedir. Ayrıca Üniversitemiz toplumun farklı kesimlerine hitap edecek, farklı kültürel etkinlikler gerçekleştirmektedir. Bu bağlamda, üniversitemizin Sağlık Kültür Spor Daire Başkanlığına bağlı kültürel ve sportif topluluklar bu kültürel faaliyetlerin düzenlenmesinde görev almaktadır Bu etkinlikler arasında bilimsel toplantılar ve kongrelerde yer almaktadır Üniversitemizin farklı birimlerinin düzenlediği, öğretim elemanlarının katıldığı farklı bilimsel toplantılar bulunmaktadır.

Bu toplantılarda öğretim elemanlarına yapmış oldukları araştırma geliştirme faaliyetlerini farklı bilimsel ortamlarda sunarak paylaşmaktadır. DOĞAKA destekli projeler araştırma proje bütçesinin belirli bir oranı kurum hissesi adı altında destek sağlanmaktadır. Özellikle kurum dışı alınan proje destekleri, üniversitemizin yürütüldüğü birimlere katkı sağlamaktadır. Kurumumuzda bulunan akademik personel eğitim-öğretim ve sektörel bazda da danışmanlık hizmeti vermektedir. Bunun yanı sıra akademik personel ve sanayi ile ortak yürütülen BAP birimi tarafından desteklenen araştırma projeleri de bulunmaktadır.

İskenderun Teknik Üniversitesi her alanda araştırma ve geliştirme faaliyetlerinde bulunmakla birlikte özellikle bölgeye hakim olan çoğunlukla organize sanayinde faaliyet gösteren demir çelik endüstrisi ve filtre sektörü ön plana çıkmaktadır. Bu alanlarda araştırma merkezleri kurmuş firmalarda akademik çalışmaları teşvik etmektedir. Yerel yönetimlerin ve sivil toplum kuruluşlarla ortaklaşa yapılan bilimsel toplantılarla ve işbirliğiyle yüksekokulun gerek fiziki ve alt yapı çalışmalarına gerekse Atölye ve laboratuvarların teknolojik yönden geliştirilmesine ve akademik çalışmalarına ve projelerimize destek olmaktadır.

6.4. Kontrol Etme ve Önlem Alma (İyileştirme) Faaliyetleri

Meslek Yüksekokulumuzun ilerleyen yıllar içerisinde gerçekleştirmiş olduğu gelişim ve değişim personel politikasını da olumlu yönde etkilemektedir. Bu kapsamda faaliyete geçen yeni birimlerimiz (İnsansız Hava Araçları ve Operasyonları) vs. nitelikli personel ihtiyacını da beraberinde getirmektedir. Devlet Personel Başkanlığınca tahsis edilen kadro imkânları ölçüsünde Üniversitemiz misyonunu gerçekleştirmek üzere nitelikli personel alımına devam etmektedir.

Kurumumuzda Hizmet İçi Eğitim Yönetmeliği, Yükseköğretim Üst Kuruluşları ile Yükseköğretim Kurumları Görevde Yükselme Yönetmeliği, Aday Memurların Yetiştirilmelerine Dair Yönetmelik, 657 sayılı Devlet Memurları Kanunu ve 2547 sayılı Yükseköğretim Kanunu çerçevesinde personelin eğitimi ve liyakatlerinin görevle uyumu sağlanmaktadır.

Üniversitemiz kamu kaynaklarının etkili, ekonomik ve verimli kullanması konusunda 5018 sayılı Kamu Mali Yönetimi ve Kontrol Kanunu ve ilgili mevzuatlarına uygun olarak mali işlemlerini yürütmekte ve Stratejik Plan doğrultusunda hazırlanan performans programı, faaliyet raporları, bütçe kanunu ve kesin hesap kanunu ile değerlendirip sonuçlandırmaktadır.

Taşınır ve taşınmaz kaynakların yönetimi 5018 sayılı Kamu Mali Yönetimi ve Kontrol Kanununa dayalı olarak harcama yetkilileri, gerçekleştirme görevlileri, taşınır görevlilerince ilgili mevzuat çerçevesinde KBS (Kamu Harcama ve Muhasebe Bilişim Sistemi) içerisinde yer alan TKYS (Taşınır Kayıt ve Yönetim Sistemi) modülü kullanılarak sistem üzerinden yönetilmektedir. Ayrıca taşınır kayıtları konsolide yetkilisi tarafından takip edilmektedir.

6.4.1. Toplumsal Katkı Süreçlerinin Yönetimi ve Toplumsal Katkı Kaynakları

Meslek yüksekokulumuz olarak toplumsal katkı faaliyetleri için ayrılmış fiziki, teknik ve mali kaynaklarımız bulunmamaktadır. Ancak, Üniversitemiz genel politika ve planlarına göre hareket edilmekte, Teknoversite Günlerine katkı sağlanmaktadır. Bunlara ek olarak Sosyal Sorumluluk dersleri müfredatta mevcuttur. Meslek Yüksekokulumuzun toplumsal katkı süreçlerini izleme mekanizması yoktur, ancak yapılan sosyal faaliyetler Üniversitemiz ilgili birimlerince ve Sürekli Eğitim Merkezi ve Sosyal Sorumluluk Projeleri Koordinatörlüğünce izlenmektedir.

Toplumsal katkı süreçlerinin yönetimi

Olgunluk Düzeyi: Kurumun genelinde toplumsal katkı süreçlerinin yönetimi ve organizasyonel yapısı kurumsal tercihler yönünde uygulanmaktadır.

Kanıtlar

Organizasyon El Kitabı

Meslek Yüksekokulumuzda Sosyal Sorumluluk dersleri okutulmaktadır.

Sosyal Sorumluluk Koordinatörlüğü mevcuttur.

Sürekli Eğitim Merkezi mevcuttur.

Kaynaklar

Olgunluk Düzeyi: Kurum toplumsal katkı kaynaklarını toplumsal katkı stratejisi ve birimler arası dengely gözeterek yönetmektedir.

Kanıtlar

Sosyal Sorumluluk Proje Sayısı

6.4.2. Toplumsal Katkı Performansı

Toplumsal katkı amacıyla yapılan faaliyetlere katılım üst yönetim tarafından ve ilgili birimlerce izlenmektedir. Çıktılar ve sonuçlar değerlendirilmekte ve beklenen hedeflere ulaşmayan faaliyetler için önlemler alınmaktadır. Ancak, bu alana yönelik değerlendirme belirli bir sistematik uygulama ile yapılmamaktadır.

Toplumsal katkı performansının izlenmesi ve değerlendirilmesi

Olgunluk Düzeyi: Kurumun genelinde toplumsal katkı performansını izlemek ve değerlendirmek üzere oluşturulan mekanizmalar kullanılmaktadır.

Kanıtlar

Sosyal Sorumluluk Proje Sayısı

■

7. SONUÇ VE DEĞERLENDİRME

Birimin güçlü yönleri ile iyileşmeye açık yönlerinin **Liderlik, Yönetim ve Kalite, Eğitim ve Öğretim, Araştırma ve Geliştirme** ve **Toplumsal Katkı** başlıkları altında özet olarak aşağıda sunulmuştur.

7.1. Liderlik, Yönetim ve Kalite

İskenderun Meslek Yüksekokulu birimlerinin misyonu, teknik kavramlarını, fikirlerini ve verilerini bilimsel yöntemlerle değerlendirmek, analiz edebilmek, araştırmalara dayalı çözümler geliştirecek öğretim ve araştırma etkinliklerinde bulunacak ulusal ve uluslararası teknoloji üretimine katkı sağlayan, özellikle uygulama yeteneği yüksek, üretimde etkin teknikerler yetiştirmektir. Birimlerimizde öğrencilerimize, ülkesine ve topluma faydalı, değer katan becerilerin kazandırılması, yaşam boyu öğrenme gereksinimi karşılayacak şekilde eğitim verilmesi amaçlanmıştır.

Birim yönetim sistemi Müdür ve iki Müdür Yardımcısından oluşmaktadır, alt birimlerde ise bölüm başkanı görev yapmaktadır. Birimlerde eğitim-öğretim başta olmak üzere alınan tüm kararlar Bölüm Akademik Kurulu ile belirlenmektedir. Bununla birlikte birimlerde çeşitli faaliyetlerin yürütüldüğü ve öğretim elemanlarından oluşan komisyonlar bulunmaktadır. Komisyonlar görev ve sorumlulukları dâhilinde konuları komisyon kararı ile belirleyerek, Yüksekokul Kuruluna sunmaktadır. Ayrıca Birimin ve alt birimlerin internet sayfası doğru, güncel, ilgili ve kolayca erişilebilir bilgiyi vermektedir; bunun sağlanması için gerekli mekanizma mevcuttur. Kurumsal özerklik ile hesap verebilirlik kavramlarının birbirini tamamladığına ilişkin bulgular mevcuttur.

İskenderun Meslek Yüksekokulu birimlerinin kalite güvence sistemini için kurumsal performans göstergeleri belirlenmiştir. Bu kapsamda sorumlu birimler ve ilgili verilerin toplanması, ölçülmesi ve hedeflenen başarı düzeyi belirlenmiştir. Birimlerin akademik personellerinin tümünün çaba ve gayretlerini harekete geçirerek kalite güvence çalışmalarının yürütülmesi ve kurumsal hale dönüştürülmesi hedeflenmektedir.

Birimin, araştırma ve geliştirme faaliyetleri için fiziki altyapı ve mali kaynaklar oluşturmaktadır ve bunların etkin şekilde kullanımına yönelik politikalara ve stratejilere sahiptir. Bu kapsamda BAP, TÜBİTAK, Bilim Teknoloji ve Sanayi Bakanlığı diğer kurum ve kuruluşlarla ortak faaliyetler yürütülmektedir. Yüksekokulumuzda kalite politikasını uygulamak ve geliştirmek üzere Kalite Çalışma Grubu bulunmaktadır. Bu komisyonlar bölüm web sayfasında duyurulmuştur. Katkı veren paydaşlar ve hangi aşamalara katılacağı yine bölüm kurulu toplantıları ile belirlenir.

Akademik Teşvik Ödeneği Yönetmeliği çerçevesinde her yıl öğretim elemanlarının akademik faaliyetleri YÖKSİS üzerinden performans değerlendirmeleri yapılmaktadır. Diğer taraftan tüm akademik ve idari işlemlerle ilişkili iç yazışmalar, yazışmaların takibi, yazışmaların arşivlenmesi ve izin işlemleri ortak kullanılan Elektronik Belge Yönetimi Sistemi üzerinden yürütülmektedir. EBYS ile ilgili tüm süreçler tanımlanmıştır.

İnsan kaynakları yönetimi İskenderun Teknik Üniversitesi Rektörlüğü Personel Daire Başkanlığı tarafından yönetilmektedir. Tüm işlemler 657 Sayılı Devlet Memurları Kanunu, 2547 sayılı Yükseköğretim Kanunu, 2914 Sayılı Yükseköğretim Personel Kanunu, İlgili İskenderun Teknik Üniversitesi Yönergeleri ve Yönetmelikleri ile gerçekleştirilmektedir. Tüm tanımlı süreçler bu

kanunlara uygun olarak yapılandırılmıştır ve bu süreçler Personel Daire Başkanlığı tarafından yürütülmektedir.

7.2.Eğitim ve Öğretim

İskenderun Teknik Üniversitesi Program Açma/Kapama, Müfredat Oluşturma ve Güncelleme Yönergesi gereğince tüm bölümlerimizin eğitim komisyonu, programın sürekli gelişimini sağlayacak şekilde müfredat değişikliği önerisinde bulunabilir. Mevcut müfredatın program çıktılarını sağlayıp sağlamadığı her eğitim-öğretim yılı sonunda değerlendirilir. Bu gözden geçirme süreci sonunda; dış paydaşların görüşleri, varsa akreditasyon kuruluşlarının esaslarındaki değişiklikler ve Kalite Komisyonunca belirlenen esaslara dayalı olarak program müfredatında güncelleme yapılır.

Alt birimlerin programlarının yapısı zorunlu-seçmeli ders, alan-alan dışı ders dengesini gözeterek uygulanmakta ve program ile ilgili derslere İskenderun Teknik Üniversitesi Bilgi Paketi'nde yer alan "Dersler" sekmesi ile ulaşılabilmektedir. Alt birimlerin program ve ders bilgi paketleri web sayfalarında ilan edilmiştir.

Ön Lisans programında öğrenciler toplamda en az 120 AKTS 'yi tamamlayarak mezun olmaktadır.

Program yapısı ve dengesine ilişkin uygulamalar tüm programlarda, sistematik olarak izlenmekte ve izlem sonuçları değerlendirilmekte ve güncellenmektedir.

İskenderun Teknik Üniversitesi Ön Lisans ve Lisans Eğitim-Öğretim ve Sınav Yönetmeliği ile Lisansüstü Eğitim- Öğretim ve Sınav Yönetmeliği Mezuniyet, Diploma, Diploma Eki işlemlerinde Senato tarafından yapılan düzenlemeyi işaret eder. İskenderun Teknik Üniversitesi Diploma, Diploma Eki ve Diğer Belgelerin Düzenlenmesine İlişkin Yönerge ile tüm diploma ve diploma eki işlemleri düzenlenir.

Birimlerde eğitim öğretim faaliyetleri, ulusal ve uluslararası literatür ve güncel yaklaşımlar göz önüne alınarak oluşturulmuştur. AKTS formları ve ders içerikleri, oluşan gereklilikler ile birlikte öğretim elemanlarınca güncellenmektedir. Ayrıca birimlerin uzaktan öğretim önlisans programlarındaki çevrimiçi ders işleme süreçleri, öğrencilerin seçtikleri derslere göre sanal şubelerin oluşturulması ile ölçme ve değerlendirme faaliyetlerinin bir kısmı İskenderun Teknik Üniversitesi Uzaktan Eğitim Uygulama ve Araştırma Merkezi Sistemi üzerinde yürütülmektedir.

Uzaktan eğitim içerik yönetim sisteminde, ödev, proje, ders sunumu ve öğrencilerin proje sunumlarına olanak sağlayacak ara yüzler yer almaktadır. Her ders şubesi için farklı formatlarda dosya yükleme ve düzenleme birimlerin öğretim elemanları tarafından kolaylıkla yapılmaktadır. Yine bu dönemde birimlerin içerisindeki tüm iletişim elektronik ortamda gerçekleştirilmeye başlanmıştır.

Birimlerde, Mezuniyet Projesi dersinde öncelikli ve yenilikçi alanlar kapsamında proje konuları belirlenmekte ve belirlenen problemlerin çözümüne odaklanılmaktadır. Birimlerin en güçlü yanını işyeri eğitimleri oluşturmaktadır. Ayrıca, her dönem sektörden yetkin kişiler eğitim-öğretim faaliyetleri için davet edilmekte, bilgi birikimleri ve deneyimleri öğrencilerimize aktarılmaktadır. Böylece, sanayideki uygulamalardan elde edilen tecrübe ve bilgiler ile öğrencilerin yetkin ve kapsamlı bir donanıma sahip teknik eleman olmaları sağlanmaktadır. Öğrencilerin staj ve iş yeri eğitimiyle sanayiye entegre olmaları desteklenmekte, mezun bilgi sistemi sayesinde mezunlar ile

iletişimde kalınarak birimlerle temas halinde olan paydaşlar aracılığı ile istihdam olanakları sağlanmaktadır.

7.3. Araştırma ve Geliştirme

İskenderun Meslek Yüksekokulu birimleri öğretim elemanları çalışma ve araştırma alanlarını gelişen teknolojiye ve ülkemiz ihtiyaçlarına uygun olarak belirlemektedir. Birimlerimiz ülkemizde önlisans eğitim almış insan kaynağına stratejik ihtiyaç olmasının farkındalığına ve bakış açısına sahip bulunmaktadır. Bu bağlamda gelişen üniversite bilincinin yaygınlaştırılarak yürütülecek yeni ürünler oluşturmak veya mevcut ürün ve hizmetlerini iyileştirmenin yeni yollarını keşfedecek niteliklerde olması birimlerimizin hedefidir. Ayrıca birimlerin öğretim elemanlarının yaptığı akademik yayın çalışmalarının kalitesinin artırılması ve yaygın etki faktörünün artırılması bir diğer hedefdir. Alt birimlerde araştırma – geliştirme ihtiyacını karşılamak üzere dünya standartlarında endüstriyel test laboratuvarları kurulmuştur.

Birimlerde Üniversite-Sanayi işbirliğine dayalı projelerin geliştirilmesi konusunda bölüm öğretim elemanlarının daha istekli olmaları ve teşvik edilmeleri sağlanmalıdır.

Üniversite bünyesinde yapılan çalışmaların daha efektif bir şekilde takibinin yapılabilmesi amacıyla, Akademik Bilgi Sistemi, Yüksek Öğretim Bilgi sistemi (YÖKSİS), Open Researcher and Contributor ID (ORCID) gibi sistemlerde ile entegre bir şekilde çalışmaktadır. Bu sayede üniversite bünyesinde yapılan çalışmalar, alınan ödüller vb. kolaylıkla izlenebilmektedir.

7.4. Toplumsal Katkı

Toplumsal katkı politikası, kulüp aracılığı ile sosyal programlar desteklenmektedir. Toplumsal katkı stratejisi ve hedeflerine ilişkin planlanan etkinlikler birimlerin web sayfalarından görülebilir. Birimlerin öğretim elemanları Sanayi ve Teknoloji Bakanlığı ve TÜBİTAK bünyesinde gerçekleştirilen teşvik projelerinde akademik danışmanlık ve komisyon üyeliği, mahkemelik sorunlarda bilirkişilik yaparak faaliyetlere destek olmaktadır.

Gelişmeye Açık Yönlerin Giderilmesi İçin Alınan Önlemler, Gerçekleştirilen Faaliyetler Sonucunda Sağlanan İyileştirmeler ve İlerleme Kaydedilemeyen Noktalar:

Kurum, araştırma ve geliştirme faaliyetleri için fiziki altyapı ve mali kaynaklar oluşturmaktadır ve bunların etkin şekilde kullanımına yönelik politikalara ve stratejilere sahiptir. Bu kapsamda BAP, TÜBİTAK, Bilim Teknoloji ve Sanayi Bakanlığı diğer kurum ve kuruluşlarla ortak faaliyetler yürütülmektedir. Paydaşların geri bildirimlerini (şikâyet, öneri, memnuniyet vb.) almak için oluşturulmuş mekanizmalar (Web sayfası, e-posta, sistematik toplantılar gibi) bulunmaktadır. Birimlerin mezunlarının takip etmesi ve edilmesi için oluşturulan web sayfalarına ulaşılabilir. Paydaşların geri bildirimlerini (şikâyet, öneri, memnuniyet vb.) almak için oluşturulmuş mekanizmalar (Web sayfası, e- posta, sistematik toplantılar gibi) bulunmamaktadır. Birimde yürütülen iyileştirme faaliyetler web sayfasında iç ve dış paydaşlarla paylaşılmaktadır.

Kalite Koordinatörlüklerinin yetki, görev ve sorumlulukları ve organizasyon yapısı bölüm/üniversite internet sitelerinde tanımlıdır. Koordinatörlük çalışmalarını kapsayıcı ve katılımcı bir yaklaşımla yürütülmektedir. Koordinatörlük çalışmaları internet siteleri aracılığıyla şeffaf bir şekilde kamuoyuyla paylaşılmaktadır. Birimlere ait Kalite Ekiplerine web sayfasından kolaylıkla ulaşılabilir. Kurum, kalite güvencesi sistemini, mevcut yönetim ve idari sistemini, yöneticilerinin liderlik özelliklerini ve verimliliklerini ölçme ve izlemeye imkân tanıyacak şekilde tasarlanmamıştır. Yılsonu sınavlarından önce-sonra öğrencilere uygulanan anketler ile öğrenci görüşleri ve geri bildirimler alınmaktadır. Bir merkez program ile programların uygulamaları sonucu elde edilen bulgular takibi sağlanmalıdır.

Birimlerin web sayfalarında bölüm program ve ders bilgi paketleri ile öğrencilerin tamamlamakla mükellef olduğu bölüm içi teknik seçmeli ve alan dışı teknik seçmeli dersler tanımlanmıştır. Öğrenciler, birimlere göre farklı kategoriye ayrılan teknik seçmeli gruplarından program içeriklerini inceleyerek en çok gelişme sağlayabileceği dersleri geniş bir aralıktan belirleyebilmektedir. Ayrıca, alan dışı seçmeli dersler (fotoğrafçılık, yunan dili, görsel ve iletişim tasarım vb gibi) ile öğrenciler, sosyal ve kültürel anlamda derinlik kazanabilmektedir. Birim, kendine özgü ve yenilikçi olan uygulamalarını iyileştirmeye ve diğer birimlerden örnek almaya devam etmelidir.

Ders içeriklerinin (müfredatın) uluslararası düzeydeki anlamına uygun olarak düzenlenmesi ile ülke dışında yükseköğretimin tanınması ve etkileşiminin artırılması sağlanır. Kurum, programlarını öğrencilerin öğrenim sürecinde aktif rol almalarını teşvik edecek şekilde yürütmektedir

Öğrenmeyi teşvik edici ve yaratıcılığı artırıcı tasarım stüdyolarının oluşturulması üzerine çalışmalar yürütülmektedir. Öğrencilere sunulan hizmetler doğrultusunda, ürün tasarımı derslerinde geliştirilen projeler ile öğrenci kullanımına açık hızlı prototipleme laboratuvarı oluşturulmuştur.

Bölümlerimizin:

Güçlü Yönleri

- Akademik kadro
- Araştırma altyapısı
- Eğitim mekanları ve donanımı
- Uygulamalı eğitim imkanı
- Güçlü endüstriyel ilişkiler
- Sektörel kümelenme
- Öğrenci takibi, öğrenci iletişimi, danışmanlık gibi eğitim destek hizmetlerinde gelişmiş bir alt yapı
- Kaynak ve bilgiye erişim açısından zengin bir kütüphane
- Yönetimin kurumsallaşma ve sürdürülebilirliğe destek vermesi ve kurumsallaşma çabalarını koruması
- Nitelikli öğrenci çekme

Zayıf yönleri

- Teknik personel yetersizliđi (tekniker ve teknisyen)
- Depremler sonrası yeniden yapılanma için harcanan emek, zaman ve olanaklar
- Bilimsel çalışmaların yeterince patentli ürün ve fikirlere dönüřtürülememesi
- Mezunlar ve mezunların çalıştıkları kurumlarla ilişkilerin zayıf olması nedeniyle geri beslemenin yetersiz olması
- Yabancı dil eğitimi
- Yeterli miktarda temrinlik malzeme ve alet, donanımın bulunmaması, bunlara yeterli bütçenin ayrılmaması
- Bölümlerin uygulamalı derslerinin daha verimli yapılabilmesi için laboratuvar cihazlarının istenilen düzeyde yenilenmemesi
- Ulusal ve uluslararası ölçekte iletişim imkânları



İSKENDERUN TEKNİK
ÜNİVERSİTESİ

T.C.
İSKENDERUN TEKNİK ÜNİVERSİTESİ
İSKENDERUN MESLEK YÜKSEKOKULU
BİRİM KALİTE KOMİSYONU
İMZA TUTANAĞI

Unvanı	Adı Soyadı	Komisyonadaki Görevi	İmza
Dr. Öğr. Üyesi	Harun YILMAZ	Müdür-Başkan	e-imzalıdır
Yüksekökol Sekreteri	Seftaf ŞEVİK	Üye	e-imzalıdır
Dr. Öğr. Üyesi .	Oktay SÖYLER	e-imzalıdır	e-imzalıdır
Öğr. Gör. Dr.	Sevgi ASLAN	Makine Pr. /Temsilci Üye	e-imzalıdır
Dr. Öğr. Üyesi	Ayşegül YÜCEL	Çevre Koruma ve Kontrol Pr./ Temsilci Üye	e-imzalıdır
Dr Öğr. Üyesi.	Osman KÜMÜK	İnsansız Hava Aracı ve Op. Pr./ Temsilci Üye	e-imzalıdır
Öğr. Gör.	Ahmet TAMER	Hibrid ve Elektrikli Taşıt. Tek. Pr./Temsilci Üye	e-imzalıdır
Dr. Öğr. Üyesi.	Efdal KAYA	Harita ve Kadastro Pr./Temsilci Üye	e-imzalıdır
Öğr. Gör.	S. Göksel ERALDEMİR	Bilgisayar Programcılığı /Temsilci Üye	e-imzalıdır
Öğr. Gör.Dr	Saibe PALA	Basım ve Yayım Teknolojileri Pr. /Temsilci Üye	e-imzalıdır
Öğr. Gör.	Ümran KAYA	Giyim Üretim Tek. Pr. /Temsilci Üye	e-imzalıdır
Öğr. Gör.	Bekir ALPMAN	Otomotiv Tek./Temsilci Üye	e-imzalıdır
Öğr. Gör.	Cem AKPOLAT	Geleneksel El Sanatları Pr./Temsilci Üye	e-imzalıdır
Öğr. Gör.	İbrahim ÖZYALÇIN	Mekatronik Pr./Temsilci Üye	e-imzalıdır
Öğr. Gör.	Halit ATAÖĞLU	Metalurji Pr. /Temsilci Üye	e-imzalıdır
Dr. Öğr. Üyesi.	Hakan VARÇİN	İnşaat Teknolojisi Pr./Temsilci Üye	e-imzalıdır
Öğr. Gör.	Gülferay KEYFLİ	Elektrik Pr. /Temsilci Üye	e-imzalıdır
Öğr. Gör.Dr.	Hüseyin Fatih ATLI	Muhasebe ve Vergi Uygul. Pr./Temsilci Üye	e-imzalıdır
Öğr. Gör.	Eda Pınar ÖZKAYA	Büro Yönetimi ve Yönetici Asist. Pr./ Temsilci Üye	e-imzalıdır
Temsilci öğrenci			