



T.C.
İSKENDERUN TEKNİK ÜNİVERSİTESİ REKTÖRLÜĞÜ
İskenderun Meslek Yüksekokulu Müdürlüğü



Sayı : E-21001827-060-129534
Konu : Birim İç Değerlendirme Raporu

26/02/2024

REKTÖRLÜK MAKAMINA
(Kalite Koordinatörlüğü)

İlgi : 22/01/2024 tarihli ve E-17341132-060-E.124514 sayılı yazınız.

Üniversitemizin Kalite Güvence Sistemi Faaliyetleri kapsamında, Birimlerin amaç ve hedeflerine ulaşmasını güvence altına almak ve Kurum İç Değerlendirme Raporunun (KİDR) hazırlanmasına temel teşkil etmesi amacıyla Koordinatörlüğünüz tarafından hazırlanan "Birim İç Değerlendirme Raporu" (BİDR) göndermiş olduğunuz kılavuzuna göre hazırlanarak ekte sunulmuştur.

Bilgilerinizi ve gereğini arz ederim.

Öğr.Gör. Hakan KALPAKÇIOĞLU
Yüksekokul Müdürü

Ek:İMYO Birim İç Değerlendirme Raporu 2023 (47 Sayfa)

Bu belge, güvenli elektronik imza ile imzalanmıştır.

Belge Doğrulama Kodu :BSE3PAR383 Pin Kodu :75042

Belge Takip Adresi :
<https://turkiye.gov.tr/ebd?eK=5420&eD=BSE3PAR383&eS=129534>

Adres:İskenderun Teknik Üniversitesi, İskenderun Meslek Yüksekokulu Müdürlüğü, Antakya
yolu 5. Km P.K. 15 İskenderun/Hatay
Telefon:0 (326) 618 2931 Faks:0 (326) 618 2930
e-Posta:imy@iste.edu.tr Web:http://www.iste.edu.tr/imyo
Kep Adresi:iste@hs01.kep.tr

Bilgi için: Vedat BAŞAR
Unvanı: Bilgisayar İşletmeni





İSKENDERUN TEKNİK ÜNİVERSİTESİ

2023

İSKENDERUN MESLEK YÜKSEKOKULU

Kalite Birim İç Değerlendirme Raporu

HAZIRLAYAN

İSKENDERUN MESLEK
YÜKSEKOKULU BİRİM KALİTE

KOMİSYONU

ŞUBAT 2024

İçindekiler Tablosu

İSKENDERUN TEKNİK ÜNİVERSİTESİ	1
HAZIRLAYAN	1
İSKENDERUN MESLEK YÜKSEKOKULU BİRİM KALİTE KOMİSYONU.....	1
1. GİRİŞ	4
Birim Hakkında Bilgiler	5
1.2. Tarihsel Gelişimi	6
İskenderun Meslek Yüksekokulunun Konumu ve Altyapısı	7
Akademik ve İdari Personel Altyapısı.....	7
Bölüm ve Programlar.....	7
1.3. Misyon, Vizyon, Değer ve Hedefler	9
Misyonomuz	9
Vizyonomuz	9
Değerlerimiz	9
Hedefler.....	10
1.4. Müdürlük Organizasyon Yapısı	10
Müdür.....	10
Müdür Yardımcıları.....	11
Bölüm Başkanları:.....	11
Meslek Yüksekokulu Sekreteri:.....	11
Teşkilat Yapısı	12
2. KONTROL LİSTESİ	15
A-LİDERLİK, YÖNETİŞİM VE KALİTE	16
A.1. Gereklilikler	16
A.2. Planlama Faaliyetleri	16
A.3. Uygulama Faaliyetleri.....	17
A.4. Kontrol Etme ve Önlem Alma (İyileştirme) Faaliyetleri	17
A.5. Örnek Gösterilen Uygulamalar	17
A.6. Olgunluk Düzeyi (Rubrik Dereceli Derecelendirme Puanı)	17
A.7. Kanıtlar	17
B- EĞİTİM- ÖĞRETİM	19
B.1. Gereklilikler	19
B.2. Planlama Faaliyetleri	19
B.3. Uygulama Faaliyetleri	19
B.4. Kontrol Etme ve Önlem Alma (İyileştirme) Faaliyetleri	21
B.5. Örnek Gösterilen Uygulamalar	22

B.6. Olgunluk Düzeyi (Rubrik Dereceli Derecelendirme Puanı)	22
B.7. Kanıtlar	22
C- ARAŞTIRMA- GELİŞTİRME.....	23
C.1. Gereklilikler	23
C.2. Planlama Faaliyetleri	25
C.3. Uygulama Faaliyetleri	25
C.4. Kontrol Etme ve Önlem Alma (İyileştirme) Faaliyetleri	26
C.5. Örnek Gösterilen Uygulamalar	27
C.6. Olgunluk Düzeyi (Rubrik Dereceli Derecelendirme Puanı)	28
C.7. Kanıtlar	29
D- TOPLUMSAL KATKI	29
D.1. Gereklilikler	29
D.2. Planlama Faaliyetleri	29
D.3. Uygulama Faaliyetleri.....	30
D.4. Kontrol Etme ve Önlem Alma (İyileştirme) Faaliyetleri	32
D.5. Örnek Gösterilen Uygulamalar.....	32
D.6. Olgunluk Düzeyi (Rubrik Dereceli Derecelendirme Puanı)	33
D.7. Kanıtlar	33
2. GENEL DEĞERLENDİRME	33
2.1. Liderlik, Yönetim ve Kalite	33
2.2.Eğitim ve Öğretim.....	34
2.3. Araştırma ve Geliştirme	35
2.4. Toplumsal Katkı	36
3. KANITLAR.....	37
EKLER:.....	43
İskenderun Meslek Yüksekokulu Birim Kalite Komisyonu Üyeleri İmza Tutanağı	46

1. GİRİŞ

Birimin 2023 yılına ilişkin hazırlanan “Birim İç Değerlendirme Raporu” aşağıda verilmiştir. Bu dönemde gerçekleştirilen faaliyetlere ve iyileştirmelere yönelik hazırlanan bu raporun içeriğinde Kontrol Listesi, Yönetim-Liderlik, Eğitim-Öğretim, Araştırma, Toplumsal Katkı, Akreditasyon ve Öz değerlendirme Çalışmaları ve Genel Değerlendirme konularına dair açıklamalar yapılarak bunların olgunluk seviyeleri ifade edilmiştir.

Bu rapor 2023 yılı içinde gerçekleştirilen faaliyetleri kapsamaktadır. Küresel salgın süreci sonucunda ortaya çıkan iş yükü ve bölgemizde meydana gelen Kahramanmaraş merkezli deprem nedeniyle ortaya çıkan yeni durumlar da göz önünde bulundurularak birim öz değerlendirme raporlarının hazırlanmasında etkili olmuştur.

Liderlik, Yönetim ve Kalite, Eğitim ve Öğretim, Araştırma ve Geliştirme, Toplumsal Katkı, Yönetim Sistemi için gerekenler yapılan akademik kurul ve birim kalite komisyonları toplantılarında görüşülerek ilgili düzenleme güncellemeler yönetim kurulunca oluşturulan komisyonlarca değerlendirilmiş bu doğrultuda alınan kararlar bölüm bakanlıklarınca akademik personel ile paylaşılarak uygulanmış, Üniversitenin ilgili birimleri bilgilendirilmiştir. Hazırlanan Süreç El Kitapları, Organizasyon El Kitapları, Hizmet Envanterleri ve Kamu Hizmet Standartları tabloları incelenmiş gerekli alanlarda güncellemeler yapılmıştır.

2023 yılı içinde kaliteye yönelik çalışmalar birimde kalite kültürünün yerleşmesine kalite yaklaşımı hakkında farkındalık yaratmaya yönelik akademik ve idari personele hizmet kalitesini attırmaya yönelik hizmet içi eğitim talepleri iletilmiş ve yapılan hizmet içi eğitimlere katılım sağlanmıştır.

Meslek Yüksekokulumuz kendi Stratejik Planlarını oluşturmuş ve kalite standartlarının Yüksekokulumuzda uygulanması yolunda yaptıklarından olumlu geri dönüşleri olmuştur.

2023 yılı için oluşturulan yönerge ve yönetmelikler ile ilgili birim görüşlerinin bildirimini hususunda oluşturulan komisyonlarda görevlendirilen personelimiz tarafından yapılmış çalışma ve görüşler üniversitemizin ilgili birimlerine iletilmiştir.

Birim Hakkında Bilgiler**Bölüm Yöneticilerimiz**

Meslek Yüksekokulu	Unvanı, Adı, Soyadı	E-posta
Müdür	Öğr. Gör. Hakan KALPAKÇIOĞLU	hakan.kalpakcioglu@iste.edu.tr
Müdür Yardımcısı	Öğr. Gör. Adem ÇOLAK	adem.colak@iste.edu.tr
Yüksekokul Sekreteri	Seftaf ŞEVİK	seftaf.sevik@iste.edu.tr
Bölümler	Unvanı, Adı, Soyadı	E-posta
Gazetecilik ve Habercilik	Öğr. Gör. Mehmet Kartal BİLEN	mkartal.bilen@iste.edu.tr
El Sanatları	Öğr. Gör. Adem ÇOLAK	adem.colak@iste.edu.tr
Muhasebe ve Vergi	Dr. Öğr. Üyesi İsa KILIÇ	isa.kilic@iste.edu.tr
Büro Hizmetleri ve Sekr.	Öğr. Gör. Eda Pınar ÖZKAYA	epinar.ozkaya@iste.edu.tr
Bilgisayar Teknolojileri	Öğr. Gör. Hakan KALPAKÇIOĞLU	hakan.kalpakcioglu@iste.edu.tr
Makine ve Metal Tek.	Dr. Öğr. Üyesi Oktay SÖYLER	oktay.soyler@iste.edu.tr
Elektrik ve Enerji	Dr. Öğr. Üyesi Aysu BELEN	aysu.belen@iste.edu.tr
Elektronik ve Otomasyon	Öğr. Gör. Fırat DUMAN	firat.duman@iste.edu.tr
Motorlu Araçlar Ve Ulaştırma Tek	Dr. Öğr. Üyesi Berre KÜMÜK	berre.kumuk@iste.edu.tr
Tekstil, Giyim, Ayakkabı Ve Deri	Doç. Dr. Filiz ŞEKERDEN	filiz.sekerden@iste.edu.tr
Mimarlık ve Şehir Planlama	Öğr. Gör. Zeki ATAHAN	zeki.atahan@iste.edu.tr
İnşaat	Öğr. Gör. Kazım Kadir DİNDAR	kkadir.dindar@iste.edu.tr
Çevre Koruma Teknolojileri	Dr. Öğr. Üyesi Alper SOLMAZ	alper.solmaz@iste.edu.tr

Adres:

İskenderun Teknik Üniversitesi

İskenderun Meslek Yüksekokulu Müdürlüğü Tepe Kampüs Belen/HATAY

İletişim:

Tel : +90(326) 613 56 00

E-mail : imy@iste.edu.tr

Web : www.iste.edu.tr

Raporu Hazırlayan:

Birim Kalite Komisyonu Başkanı

Öğr.Gör. Hakan KALPAKÇIOĞLU

Yüksekokul Müdürü

Tel : +90(326) 613 56 0 E-mail : hakan.kapakcioglu@iste.edu.tr

Web : www.iste.edu.tr

1.2. Tarihsel Gelişimi

İskenderun Meslek Yüksekokulu 1976 yılında [Milli Eğitim Bakanlığı](#) bünyesinde bulunan Yaygın Yüksek Öğretim Kurumu'na (YAY-KUR) bağlı bir birim olarak öğretime başlamıştır. 1981'de çıkarılan 2547 sayılı Yükseköğretim Kanunu ile tüm yükseköğretim kurumları Yükseköğretim Kurulu (YÖK) çatısı altında toplanmış, Meslek Yüksekokulları da üniversitelere bağlanmıştır.

Türk yükseköğretim sistemi 1982 yılı itibarıyla yirmi yedi üniversite ile bunlara bağlı fakülte, enstitü, yüksekokul, konservatuvar ve yüksekokullarından oluşan birleşik bir yapıya dönüştürülmüştür. Bu meyanda, YAYKUR un işlevleri Anadolu Üniversitesi ne devredilerek uzaktan öğretimin ülkemizde yaygınlaşması hızlandırılmıştır. Bu değişim sürecinde İskenderun Meslek Yüksekokulu 1982 de Çukurova Üniversitesine bağlanmıştır. 1984 te Dünya Bankası ile YÖK'ün ortaklaşa yürüttüğü, Mevcut Meslek Yüksekokullarını Geliştirme Projesi (1.Endüstriyel Eğitim Projesi) kapsamında ülkemizdeki 8 pilot okuldan biri olarak seçilmiştir. 1985 yılından itibaren bu proje kapsamında öğretim elemanları İngiltere ve Amerika da mesleki eğitim almışlardır. 1987 de atölye ve laboratuvarlarda kullanılacak olan malzemeler gelmeye başlamış ve 1989 da proje tamamlanmıştır. Aynı yıl mevcut bina yeterli olmadığından kampüs yerinin keşfi yapılarak bugün Tepe kampüs olarak anılan bir yüksekokul kampüsü oluşturulmuştur.

İskenderun Meslek Yüksekokulu, 11.07.1992 tarihli 3837 sayılı kanunla Çukurova Üniversitesinden ayrılarak 01.01.1993 tarihinde Mustafa Kemal Üniversitesi'nin bir birimi olmuştur.

İskenderun Meslek Yüksekokulu, 31.03.2015 tarihli 6640 sayılı kanunla Mustafa Kemal Üniversitesinden ayrılarak 23 Nisan 2015 tarihinde yeni kurulan İskenderun Teknik Üniversitesi'nin birimi olmuştur.

Meslek Yüksekokulumuz 13 Bölüm, 16 Örgün, 3 İkinci Örgün programıyla eğitim öğretim faaliyetine devam etmektedir.

İskenderun Meslek Yüksekokulunun Konumu ve Altyapısı

Meslek Yüksekokulu Tepe Kampüs yerleşkesinde eğitim ve öğretim faaliyetlerine devam etmektedir. Okul, İskenderun Antakya yolu üzerinde, şehir merkezine 5 km mesafede olup, 467 dönüm arazi üzerine kurulmuş, 19.000 metrekare kapalı alana sahiptir. 2023 yılında bu alan içinde derslikler, laboratuvarlar, atölyeler, akademik ve idari bürolar, 670 kişi kapasiteli kapalı spor salonu, öğrenci kantini ve kafeterya bulunmaktadır. Kapalı ve açık otoparklar ile açık voleybol, basketbol ve futbol sahaları da mevcuttur. Ancak binalar için 2023 6 Şubat depremlerinden sonra Çevre ve Şehircilik Bakanlığı tarafından ağır hasar tespiti yapılarak yıkım kararı alınmış ve yeniden yapılanma süreci başlatılmıştır.

Akademik ve İdari Personel Altyapısı**Tablo 1.**Akademik Personel Tablosu

Akademik Personel	Tam Gün	Yarı Zamanlı
Doç.Dr.	1	-
Dr. Öğr. Üyesi	6	
Öğr. Gör. Dr.	5	
Öğr.Gör.	36	1
TOPLAM	48	1

Tablo 2.İdari Personel Tablosu

İdari Personel	Adet
Yüksekokul Sekreteri	1
Şube Müdürü	0
Bilg İşl/VHKİ	3
Tekniker/Teknisyen	0
Geçici Personel	0
TOPLAM	4

Bölüm ve Programlar

Birimimizde 13 Bölüm ve bu bölümlere bağlı 16 örgün ve 3 ikinci örgün olmak üzere, toplam 19 programda ön lisans eğitimi verilmektedir.

Tablo 3.Bölüm/Programlar

Bölümler		Programlar	Örgün	II. Örgün
1	Bilgisayar Teknolojileri Böl.	Bilgisayar Programcılığı Pr.	●	-
2	Çevre Koruma Tek. Böl.	Çevre Koruma ve Kontrol Pr.	●	-
3	El Sanatları Böl.	Geleneksel El Sanatları Pr.	●	-
4	Elektrik ve Enerji Böl.	Elektrik Pr.	●	-
5		Hibrid ve Elektrikli Taşıtlar Teknolojisi Pr.		
6	Mimarlık ve Şehir Pl. Böl	Harita ve Kadastro Pr.	●	■
7	İnşaat Böl.	İnşaat Teknolojisi Pr.	●	■
8	Makine ve Metal Tek. Böl	Makine Pr.	●	-
9		Metalurji Pr	●	-
10	Motorlu Araçlar ve Ulaştırma Tek. Böl.	Otomotiv Teknolojisi Pr.	●	-
11	Tekstil, Giyim Ayakkabı ve Deri Böl	Giyim ve Üretim Teknolojisi Pr.	●	-
12	Muhasebe ve Vergi	Muhasebe ve Vergi Uygulamaları Pr	●	■
13	Büro Hiz.ve Sekreterlik Böl.	Büro Yönetimi ve Yönetici Asistanlığı Pr.	●	-
14	Gazetecilik ve Habercilik Böl	Basım ve Yayım Teknolojileri Pr.	●	-
15	Elektronik ve Otomasyon Böl	İHA Teknoloisi ve Operasyonları P.	●	-
16		Mekatronik Pr.	●	-
		TOPLAM PROGRAM	16	3

1.3. Misyon, Vizyon, Değer ve Hedefler

Misyonumuz

İskenderun Meslek Yüksekokulu misyonu, gelişen sanayi ve ticaretin ihtiyaç duyduğu, uluslararası standartlarda bilgi ve beceriye sahip, kendini yenileyen, sorgulayan, çözümleyici, nitelikli, bilim ve teknolojiyi kullanan, interaktif ve girişimci ara eleman yetiştirmektir.

Vizyonumuz

İskenderun Meslek Yüksekokulu vizyonu Misyonumuza ulaşabilmek için devamlı değişen ve yenilenen dünya koşullarına ve teknolojisine uyum sağlayabilecek, zamanın gereksinimlerini algılayan bölgesel ve milli sorunlara sahip çıkacak bilinçli öğrenciler yetiştirmektir. İlimiz ve İlçemiz başta olmak üzere okul sanayi işbirliğini geliştirmek teknolojik gelişmeleri izlemek çevredeki sanayi kuruluşlarını gücünü arttıracak nitelikli eğitim hizmetleri vermektir. Bunun içinde eğitim-öğretim kalitesini çağımızın ihtiyaçlarına göre düzenlemek, geliştirmek bilgi ve becerileri yüksek uluslararası seviyede elemanlar yetiştirmektir.

Değerlerimiz

- Beceriklilik
- İdealistlik
 - Sorumluluk
 - Dinamiklik
 - Çözümleyicilik
 - Yenilikçilik
 - Yaratıcılık
 - Şeffaflık
 - Ulusal ve uluslararası işbirliğine açık olmak
 - Meslek ahlakına sahip olmak
 - Dürüstlük (kişisel, akademik veya profesyonel)
 - Etik değerlere bağlı olmak
 - Katılımcılık
 - Sürekli eğitim-öğretim
 - Toplumsal sorumluluk
 - Çevre bilinci
 - Veriye ve bilgiye dayalı karar alma, saygılı olmak.

Hedefler

Küreselleşen dünyada rekabet tüm ürünlere hızla nüfus etmektedir. Rekabet ürün kalitesinin artmasına neden olurken, teknolojiyle dost üretimler her zaman bir adım önde gitmektedir. Teknolojinin oluşumunda teorik yaklaşımlar, üretiminde ise uygulama önem arz etmektedir. Sorun teori ile pratik arasında iletişim kanallarını açabilir nitelikte ara insan gücünün sektöre sunulmasıdır. Ara insan gücü niteliğini tanımlayan ön lisans eğitimi önemini her geçen gün daha da arttırarak sürdürmektedir. Sayıları 900'lere varan Meslek Yüksekokullarında kalite tartışılırken nicelikten niteliğe dönenler daha başarılı ve istihdam oranları da daha yüksek olmaktadır.

44 yıldır nitelikli ara insan gücünü üreten Meslek Yüksekokulumuz, yurt içinde rakip arama yerine hedeflerini büyük tutup uluslararası marka olma yolunda çaba koymaktadır. Eğitim dokusunun öğretimle desteklenmesi hedefleri daha da yakalanabilir kılmaktadır. Mesleki eğitimde zengin bilgi alt yapısının oluşturulmasının yanında, öğrencilerimizin Atatürk İlke ve İnkılâpları ışığı altında, toplumsal değerlere saygılı, çevre sorunlarına duyarlı, kendisi ve çevresi ile barışık, mesleğin gerektirdiği bilgi düzeyine sahip, çabuk karar verebilen, kavramsal düşünebilen, disiplinli ve yaratıcı bireyler olarak yetişmesi hedeflenmiştir.

Tüm bu hedeflere çalışarak varılabileceği unutulmamalıdır. Eğitim ve Öğretimin önemli tarafları eğitmenler ve eğitilenlerdir, ancak amaç ortak ve kutsaldır. Biz eğitmenler sürekli bilgi alt yapımızı güncelleyerek çağın gereklilerini yerine getirmeliyiz. Öğrencilerimizin ise piyasada aranılan nitelikleri hedef almaları bölgemiz ve ülkemiz için oldukça önemlidir. Bu önem emek gerektirmektedir. İskenderun Teknik Üniversitesi İskenderun Meslek Yüksekokulu markalaşan kimliğiyle ülkemize hizmet etmeyi dün başarmış, bugün geliştirme çabasına girmiş, yarını ise ödev kabul etmiştir.

“Yalnızca anlatan değil, uygulayan ve uygulatan bir Meslek Yüksekokulu!” ifadesi sloganımızdır. İddialı söylemimizi toplam kalite yönetimi çerçevesinde başaracağımıza gönülden inanmaktayız.

1.4. Müdürlük Organizasyon Yapısı

Müdür

- 2547 Sayılı Kanununun 20.maddesi uyarınca; Rektör tarafından atandığı okulda yetkilendirilir.
- 5018 sayılı Kamu Mali Yönetimi ve Kontrol Kanununa göre “Bütçeyle ödenek tahsis edilen her bir harcama biriminin en üst yöneticisi harcama yetkilisidir” hükmüne istinaden yüksekokul müdürleri birimlerinin harcama yetkilileridir.
- Yüksekokul kurullarına başkanlık etmek, Meslek Yüksekokulu Kurullarının kararlarını uygulamak ve birimler arasında düzenli çalışmayı sağlamak.

- Her öğretim yılı sonunda ve istendiğinde okulun genel durumu ve işleyişi hakkında Rektörlüğe rapor vermek,
- Meslek Yüksekokulu'nun ödenek ve kadro ihtiyaçlarını gerekçesi ile birlikte rektörlüğe bildirmek, yüksekokulun bütçesi ile ilgili öneriyi yüksekokul yönetim kurulunun da görüşünü aldıktan sonra rektörlüğe sunmak.
- Meslek Yüksekokulu birimleri ve her düzeydeki personeli üzerinde genel gözetim ve denetim görevi yapmak,
- Kanun ile kendisine verilen diğer görevleri yapmak.
- Meslek Yüksekokulunun ve bağlı birimlerinin öğretim kapasitesinin rasyonel bir şekilde kullanılmasında ve geliştirilmesinde gerektiği zaman güvenlik önlemlerinin alınmasında, öğrencilerin gerekli sosyal hizmetlerinin sağlanmasında, eğitim- öğretim, bilimsel araştırma ve yayım faaliyetlerinin düzenli bir şekilde yürütülmesinde, bütün faaliyetlerin gözetim ve denetiminin yapılmasında, takip ve kontrol edilmesinde ve sonuçlarının alınmasında rektöre karşı birinci derecede sorumludur.

Müdür Yardımcıları

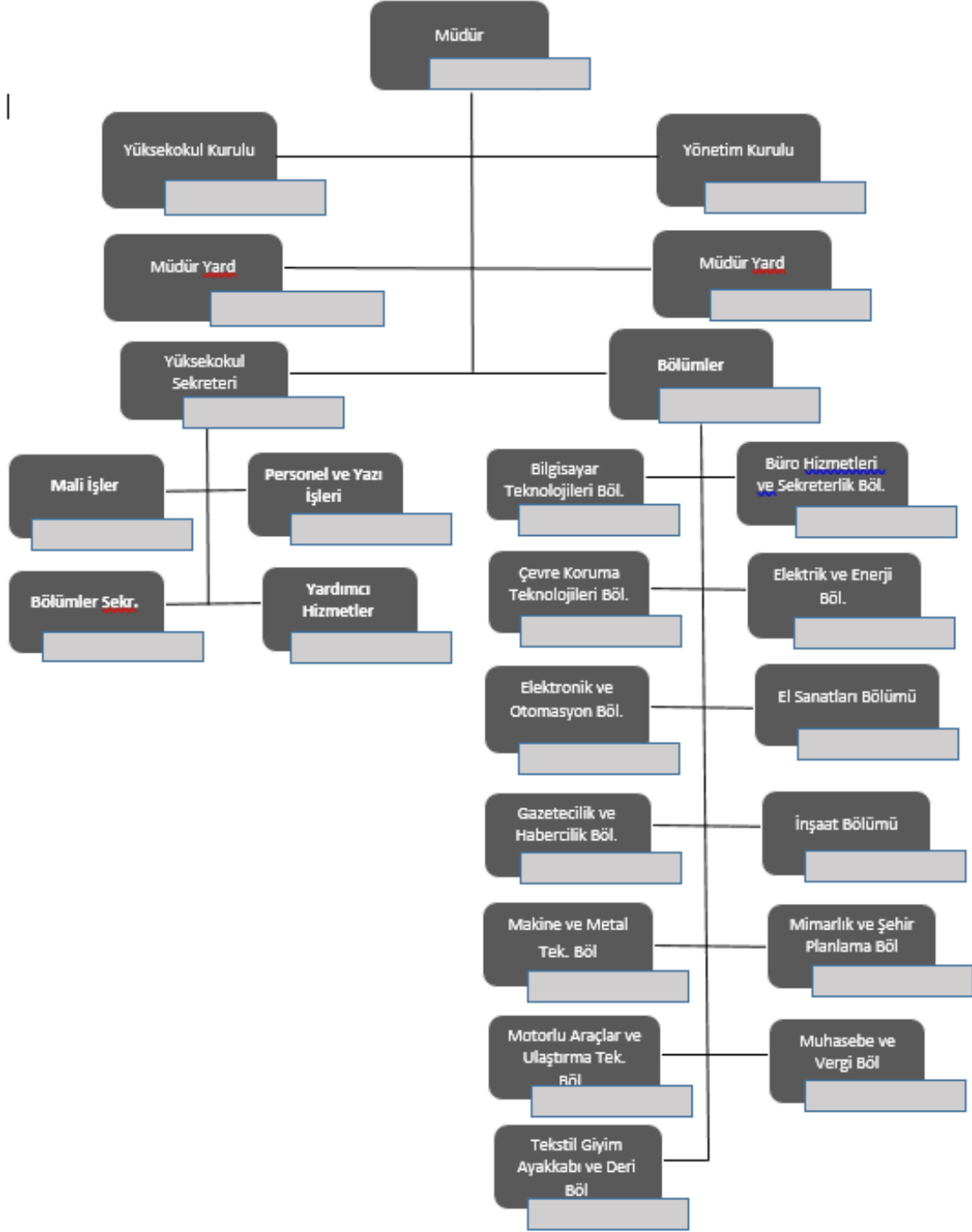
- 2547 sayılı Yükseköğretim Kanununun 20. Maddesinin b bendi uyarınca Müdür tarafından atanır.
- Müdürlükçe verilen görevleri yerine getirmek,
- Yüksekokul kurul toplantılarına katılmak,
- Müdürün yokluğunda vekâlet görevini yerine getirmek.

Bölüm Başkanları:

- 2547 sayılı Yükseköğretim Kanununun 21.maddesine göre atama yapılır.
- Bölüm başkanı, bölümün her düzeyde eğitim-öğretim ve araştırmalarından ve bölüme ait her türlü faaliyetlerin düzenli bir şekilde yürütülmesinden sorumludur.

Meslek Yüksekokulu Sekreteri:

- 2547 Sayılı Yükseköğretim Kanununun 51/b, 51/c maddelerinin gereğini yapar.
Yüksekokuldaki idari birimlerin mevzuata uygun ve düzen içinde çalışmasını sağlar.
- Yüksekokuldaki idari personelin büro ve iç hizmet çalışanlarının görevlerini yapmaları konusunda gerekli organizasyonu gerçekleştirir ve bu konudaki gerekli kontrolleri yapar.
- Yüksekokul kurullarında oy hakkı olmaksızın raportörlük yapar.

Teşkilat Yapısı

Kurumunda tüm birimleri ve alanları kapsayan yönetim modeli ve idari yapılanması ile ilişkili uygulamalardan elde edilen bulgular, sistematik olarak izlenmekte, paydaşların görüşleri alınmakta ve izlem sonuçları paydaşlarla birlikte değerlendirilerek önlemler alınmakta ve ihtiyaçlar/talepler doğrultusunda güncellemeler gerçekleştirilmektedir.

Süreç yönetimi

Kurumda tüm birimleri ve alanları kapsayacak şekilde tüm süreçler tanımlanmıştır ve tüm uygulamalar süreçler doğrultusunda uygulamalar gerçekleştirilmektedir. Ancak süreç performans sonuçları izlenmemekte veya süreç performans sonuçları karar almalarında kullanılmamaktadır.

İnsan kaynakları yönetimi

Meslek Yüksekokulu idari ve akademik personel atamaları Yükseköğretim Üst Kuruluşları ile Yükseköğretim Kurumları Personeli Görevde Yükselme Yönetmeliği'ne göre yapılmaktadır. Söz konusu Yönetmelik akademik ve idari kesimin atanması için gerekli olan ölçütleri belirlemektedir. Üniversite yönetimi idari personelin ihtiyaç duyduğu alanlarda sunulan hizmetin verimini ve kalitesini artırmak, personelin bilgi ve becerilerini geliştirmek için gerekli gördüğü eğitimleri belirlemekte, planlamakta ve eğitimlerin uygulanması için çalışmalar gerçekleştirmektedir.

Meslek Yüksekokulu bünyesinde bulunan Bölüm Başkanlıkları ile ilgili işlerin yürütülmesi Bölüm Başkanları üzerinden yapılmaktadır. Her Bölüm Başkanı bölümü ile ilgili görevleri ve üzerinde farklı görevler bulunmakla birlikte bu durum işlerin etkin ve hızlı yürütülmesini sağlamaktadır.

Finansal kaynakların yönetimi

Mali kaynakların yönetimi KBS (<https://www.kbs.gov.tr/Portal/>) sistemi üzerinden HYS modülü ve Yüksekokul bünyesinde bulunan Muhasebe Bilgi Sistemi ile gerçekleştirilmektedir. Harcama yapılacak kalem baz alınarak mevcut bütçe üzerinden harcamalar gerçekleştirilmektedir.

Taşınır ve taşınmaz kaynakların yönetimi KBS (<https://www.kbs.gov.tr/Portal/>) sistemi üzerinden TKYS modülü üzerinden kontrol edilmektedir. Yüksekokul üzerinde bulunan taşınır ve taşınmaz mallar buldukları birimlere göre çalışanlar üzerine zimmetlenmektedir.

Entegre bilgi yönetim sistemi

Her türlü faaliyet ve sürece ilişkin verileri toplamak, analiz etmek ve raporlamak üzere nasıl bir bilgi yönetim sistemi kullanılmaktadır? Akademik ve idari süreçlerin büyük bir kısmı, Öğrenci Bilgi Sistemi (şu anda kullanılan OBS, EBYS, EDYS sözü edilen üç sistem de İskenderun Teknik Üniversitesi'nin kendi olanaklarıyla alt yapıları hazırlanıp, dış kurumlarda geliştirilmiş yazılımlardır. Veriler bu sistemler üzerinde işlenmekte, analiz ve raporlama işlemleri de bu sistemler üzerinde yapılmaktadır. Öğrencilerle ilgili olarak, akademik yaşamları boyunca oluşturdukları bütün bilgiler ve öğrencilerin anketlere verdikleri cevaplar, Öğrenci Bilgi Sistemi üzerinde işlenmektedir. Bunun yanında, uzaktan ve örgün eğitim derslerinde Model öğretim yönetim sistemi de kullanılmaktadır. Bu sistemi Uzaktan Eğitim Birimi yönetmektedir.

Üniversitemiz Elektronik Belge Yönetim sistemine geçmiştir(EBYS). Kurumsal iç ve dış değerlendirme sürecine yönelik bilgiler nasıl ve hangi sıklıkta toplanmaktadır? Üniversitemiz geliştirilmekte olan yönetim anlayışı çerçevesinde, 2015 yılından itibaren iç ve dış değerlendirme süreci kapsamında ele alınacak olan bilgileri farklı yönetsel yapı düzeylerinde dönemsel olarak toplamaktadır. Ağırlıklı olarak bütçe ve izleme faaliyetleri için bu bilgiler akademik yıl bazındadır. Ancak operasyonlu gereksinimler doğrultusunda detayda günlük, aylık, dönemlik ve özel durumlarda faaliyet frekansına uygun olarak da veri/bilgi toplanmaktadır. Bilgi toplama yöntemi için elektronik sistemlerin yanında iç yazışma ile kağıt ortamında da bilgi/veri toplama ve paylaşımları gerçekleştirilmektedir.

Bilgi güvenliği ve güvenilirliği

Kamuoyuna sunulan bilgilerin güncelliği ve doğruluğu yönetsel kademeler tarafından denetlenmektedir. Kurumsal arşiv üzerinden sunulan bilgilerin güvenilirliği de bilimsel süreçlerin kalitesine özen gösterilerek denetlenmeye çalışılmaktadır. Bu alanda yapılacak yönetsel model çalışmaları ve performans yönetim sisteminin önemli başlıklarından birisinin bu olması için gerekli hassasiyet gösterilmektedir. Bu şekilde kamuoyunda da daha açık, güvenilir ve kurumsal bir İskenderun Teknik Üniversitesi imgesi oluşturulmuş olacaktır.

Hizmet ve malların uygunluğu, kalitesi ve sürekliliği

Piyasa şartlarına ve ürün özelliklerine göre değişiklikler gösterse de teslim süresi, fiyat, işin veya ürünün niteliği, var ise ürün sertifikaları, diğer belgeler ve satış sonrası destek, ürünün teslim şekli, yeri ve ödeme koşulları gibi kriterler belirlenmiş ve tüm tedarik işlemlerinde göz önüne alınmaktadır.

Talep edilen birim tarafından ürünün veya hizmetin Teknik Şartnamesine bağlı kalınarak sözleşmeler yapılmaktadır. Deneyimli firmalar ve ürünler tercih edilmektedir. Garanti süresi ve sözleşme ile bazı durumlarda teminat belgesi ile hizmetlerin uygunluğu ve kalitesi güvence altına alınmaktadır.

Kamuoyunu bilgilendirme

İskenderun Teknik Üniversitesi şeffaf yönetim anlayışının bir gereği olarak Bölüm, Fakülte Yüksekokullar ve Üniversite ile ilgili tüm bilgileri güncel olarak Üniversite ana web sayfası aracılığıyla kamuoyu ile paylaşmaktadır. Üniversite iç paydaşlarının bilgi talepleri de bu anlayışla karşılanmaktadır. Ayrıca, Üniversite bünyesinde ve Üniversite aracılığıyla üretilen tüm bilimsel çalışmalar ve etkinlikler Üniversite Kütüphanesi'nin kurumsal açık arşivinde açık kaynak olarak İnternet üzerinden <http://kutuphane.iste.edu.tr/> adresinden sunulmaktadır. Üniversite, tüm etkinliklerini ve öz değerlendirme bilgilerini herhangi bir kısıtlama olmadan basın üzerinden paylaşmaktadır.

Kamuoyuna sunulan bilgilerin güncelliği ve doğruluğu yönetsel kademeler tarafından denetlenmektedir. Kurumsal arşiv üzerinden sunulan bilgilerin güvenilirliği de bilimsel süreçlerin kalitesine özen gösterilerek denetlenmeye çalışılmaktadır. Bu alanda yapılacak yönetsel model çalışmaları ve performans yönetim sisteminin önemli başlıklarından birisinin bu olması için gerekli hassasiyet gösterilmektedir. Bu şekilde kamuoyunda da daha açık, güvenilir ve kurumsal bir İskenderun Teknik Üniversitesi imgesi oluşturulmuş olacaktır.

Hesap verme yöntemleri

Yönetim, Üniversite politikaları ile düzenlendiği gibi Fakülte Dekanları ve Enstitü Müdürleri ile genellikle Üniversite Senatosu ve Dekanlar Kurul toplantıları kanalıyla toplanma imkânına sahiptir. Kurum içi hesap verebilirlik adına, yönetim ve idare kararları için bölüm ve Yüksekokulundan alınan geri bildirimlere bakılmaktadır. Bütün Senato, Üniversite Yönetim Kurulu, Yüksekokul Kurulu kararları vb. tüm ilgililere iletilmektedir. Bunun yanı sıra, e-posta, web sayfası gibi bilgi teknolojileri kullanılarak alınan kararlar ilgili birimlere ve kişilere ulaştırılmaktadır.

Cevap Verebilirlik

Akademik ve idari uygulamaların kalitesini iyileştirmeye yönelik birçok çalışma olmasına rağmen, sürekli iyileştirme için geri bildirim sistemi gibi iyi tanımlanmış ve sistematik bir sürece de gereksinim duyulmaktadır. Üniversite, yönetim ve idareye yönelik performans ölçümüne yönelik somut girişimlerde bulunmuştur. Bununla birlikte, etkin olmayan örgütsel iletişim ve bilgi paylaşımı, tüm personel ve öğrencilerin karar alma sürecine yeterli olmadığı düşünülen katılım düzeyi gibi üstesinden gelinmesi gereken bazı engeller de söz konusudur. Stratejik planın daha sistematik bir şekilde uygulanması ve izlenmesi de yönetimin etkinliğini ve hesap verebilirliğini artırmaya yardımcı olacaktır. Bu kapsamda yukarıda sözü edilen “Kalite Güvence Sistemi” bu iyileştirmelerin yer alacağı şekilde oluşturulmaktadır.

2. KONTROL LİSTESİ***Tablo 2 Birim Kalite Komisyonu Kontrol Listesi***

Birimin Kalite Hedefleri Belirlenmiştir.	X
Birim Kalite Komisyonu Yıllık Eylem Planı Oluşturuldu.	X
Birim Kalite Komisyonu Düzenli Şekilde Toplanıyor.	X
Birim Kalite Komisyonu Tutanakları Mevcut ve Birimin Web Sayfasında Yayımlanıyor.	X
Birimin Başarısını ölçmek için performans göstergeleri belirlendi ve sistematik olarak izleniyor.	<input type="checkbox"/>
Birimin iç ve dış paydaşları belirlenmiştir	X
Birim iç paydaşlarından (personel/öğrenci) sistematik olarak geri bildirim almaktadır.	<input type="checkbox"/>
Birim dış paydaşlarından (işveren temsilcileri, mezunlar, çıktılar etkileyen ya da çıktılarından etkilenen diğer önemli kurum ve kuruluşlar) sistematik olarak (toplantı,anket vb.) geri bildirim almaktadır.	<input type="checkbox"/>
Yıl içinde öğrencilerin geniş katılımı ile iyileştirmeye açık alanların tespitine yönelik olarak en az bir adet Birim Kalite Komisyonu toplantısı gerçekleştirilerek tutanak altına alınmıştır.	<input type="checkbox"/>

Alınan tüm geri bildirimler (paydaş anketlerine/toplantılarına ilişkin raporlar, öğrenci ders değerlendirme anketlerinin sonuçları) ilgili kurul ve komisyonlarda değerlendirilmekte ve gerekli kararlar alınmaktadır.	X
Akademik Programların açılmasında, oluşturulmasında (tasarımında) ve güncellenmesinde, Üniversitenin ilgili yönergesinde belirtildiği şekilde program yeterlilikleri, TYYÇ ve ulusal/uluslararası program akreditasyon sistemlerinin belirlediği esaslar, birim kalite komisyonu, iç ve dış paydaşların görüşleri ile danışma kurullarının görüşleri dikkate alınmaktadır.	X
Birim Kalite Güvencesi kapsamında kanıt/belge gösterimi ile ilgili sistemini kurmuştur ve işletmektedir.	X
Kalite çalışmaları kapsamında ve bu rapor şablonunda anlatılan silsile çerçevesinde somut olarak sunulabilecek geliştirilen/ iyileştirilen hizmet ve faaliyetler bulunmaktadır.	x

A-LİDERLİK, YÖNETİŞİM VE KALİTE

A.1. Gereklilikler

Birim, kurumsal dönüşümünü sağlayacak yönetim modeline sahip olmalı, liderlik yaklaşımları uygulamalı, iç kalite güvence mekanizmalarını oluşturmalı ve kalite güvence kültürünü içselleştirmelidir.

A.2. Planlama Faaliyetleri

Birimin yönetim modeli ve idari yapısı (yasal düzenlemeler çerçevesinde kurumsal yaklaşım, gelenekler, tercihler) stratejik planda tanımlanmıştır.

Yüksek Öğretim Personel Kanunu; Yüksek Öğretim Kurumu Teşkilatı Kanunu; Yüksek Öğretim Kurumu Çerçeve Yönetmeliği; Ön Lisans ve Lisans Eğitim Öğretim Yönetmeliği kapsamında birim yönetimin karar verme mekanizmaları, kontrol ve denge unsurları; kurulların çok sesliliği ve bağımsız hareket kabiliyeti, paydaşların temsil edilme şekilleri belirlenmiştir. Öngörülen yönetim modeli ile gerçekleşmenin karşılaştırılması, modelin kurumsallığı ve sürekliliği yerleşmiş ve benimsenmiştir.

- Birimin yönetim modeli ve idari yapısı (yasal düzenlemeler çerçevesinde kurumsal yaklaşım, gelenekler, tercihler) stratejik planda tanımlanmıştır.
- Yüksek Öğretim Personel Kanunu; Yüksek Öğretim Kurumu Teşkilatı Kanunu; Yüksek Öğretim Kurumu Çerçeve Yönetmeliği; Ön Lisans, Lisans ve Lisansüstü Eğitim Öğretim Yönetmeliği kapsamında birim yönetimin karar verme mekanizmaları, kontrol ve denge unsurları; kurulların çok sesliliği ve bağımsız hareket

kabiliyeti, paydaşların temsil edilme şekilleri belirlenmiştir. Öngörülen yönetim modeli ile gerçekleşmenin karşılaştırılması, modelin kurumsallığı ve sürekliliği yerleşmiş ve benimsenmiştir.

- Birimin yönetim modeli ve organizasyon yapılanması birim ve alanların genelini kapsayacak şekilde faaliyet göstermektedir.

A.3. Uygulama Faaliyetleri

Birimin alt birimlerin organizasyon şeması ve bağlı olma/rapor verme ilişkileri; görev tanımları, iş akış süreçleri vardır ve gerçeği yansıtmaktadır; ayrıca bunlar stratejik plan dâhil olmak üzere birimin ve alt birimlerin web sayfalarında yayımlanmış ve işleyişin paydaşlarca bilinirliği sağlanmıştır. Bu kapsamda alt birimler tarafından işyeri eğitimi için kurumsal firmalar ile protokoller imzalanmış, firma çeşitliliği arttırılmıştır.

A.4. Kontrol Etme ve Önlem Alma (İyileştirme) Faaliyetleri

Birimin yönetim modeli ve işleyişi sayılı Yüksek Öğrenim Kanunu (2547), Yüksek Öğretim Personel Kanunu (2914), Yükseköğretim Kurumları Teşkilatı Kanunu (2809), Yükseköğretimde Uygulamalı Eğitimler Çerçeve Yönetmeliği, İskenderun Teknik Üniversitesi Ön Lisans ve Lisans Eğitim-Öğretim ve Sınav Yönetmeliği ile tanımlanmıştır. İlgili kanun ve yönetmelikler çerçevesinde gereken iyileştirmeler yapılmaktadır.

A.5. Örnek Gösterilen Uygulamalar

Genel olarak, bölümler özellikle Ar-Ge ve Tasarım Merkezleri başta olmak üzere alanında isim getirmiş firmalar ile İşletmede Mesleki Eğitim (İME) protokolü imzalamış ve bu kuruluşlara öğrenciler İş Yeri Eğitimine göndermişlerdir.

A.6. Olgunluk Düzeyi (Rubrik Dereceli Derecelendirme Puanı)

3 (Üç)

A.7. Kanıtlar

- İSTE Stratejik Planı (iste.edu.tr/kalite) (Kanıt 1) <https://iste.edu.tr/tanitim/stratejik-plan>
- Kalite Komisyonu Üye Güncellemesi Evrak Tarih ve Sayısı: 22/12/2023-120490(Kanıt 2)
- Kalite Çalışmaları Evrak Tarih ve Sayısı: 15/12/2023-119530(Kanıt 3)
- Kalite Çalışmaları (Organizasyon El Kitabı, Süreç Yönetimi El Kitabı, Risk Yönetimi El Kitabı, Kamu Hizmet Standartları, Hizmet Envanteri Tabloları, Görev Tanımları ve öğrencilerimiz tarafından sıkça kullanılan Formlar) https://iste.edu.tr/files/352_files_1702630644.pdf(Kanıt 4)
- İskenderun Teknik Üniversitesi Ön Lisans ve Lisans Eğitim-Öğretim ve Sınav Yönetmeliği (<https://iste.edu.tr/oidb/yonetmelik-ve-yonergeler>) (Kanıt 5)
- Devlet Memurları Kanunu, Yükseköğretim Kanunu, Yükseköğretim Personel Kanunu, Kalite Güvencesi Yönergesi (<https://iste.edu.tr/kalite/regulations>) (Kanıt 6)
- Birim Kalite Komisyonu Toplantısı Evrak Tarih ve Sayısı: 15/05/2023-96335 (Kanıt7)
- Birim Kalite Komisyonu Toplantısı Evrak Tarih ve Sayısı: 13/12/2023-119186 (Kanıt8)
- Birim Kalite Komisyonu Toplantı İmza Tutanağı Evrak Tarih ve Sayısı: 14/12/2023-119240 (Kanıt 9)
- Kurum Kalite Güvencesi Sistemine Öğrenci Katılımı Faaliyetleri Evrak Tarih ve Sayısı: 15/12/2023-119594 (Kanıt 10)
- Basım ve Yayım Teknolojileri (<https://iste.edu.tr/imyo-byt>) (Kanıt 11)
- Bilgisayar Programcılığı (<https://iste.edu.tr/imyo-bp>) (Kanıt 12)
- Büro Yönetimi ve Yönetici Asistanlığı (<https://iste.edu.tr/imyo-byvya>) (Kanıt 13)
- Çevre Koruma ve Kontrol (<https://iste.edu.tr/imyo-ckk>) (Kanıt 14)
- Elektrik (<https://iste.edu.tr/imyo-elk>) (Kanıt 15)
- Geleneksel El Sanatları (<https://iste.edu.tr/imyo-ges>) (Kanıt 16)
- Giyim Üretim Teknolojisi (<https://iste.edu.tr/imyo-gut>) (Kanıt 17)
- Harita ve Kadastro (<https://iste.edu.tr/imyo-hk>) (Kanıt 18)
- Hibrid ve Elektrikli Taşıtlar Teknolojisi (<https://iste.edu.tr/imyo-hett>) (Kanıt 19)
- İnşaat Teknolojisi (<https://iste.edu.tr/imyo-inst>) (Kanıt 20)
- İnsansız Hava Aracı Teknolojisi ve Operatörlüğü (<https://iste.edu.tr/imyo-iha>) (Kanıt 21)

- Makine (<https://iste.edu.tr/imyo-mak>) (Kanıt 22)
- Mekatronik (<https://iste.edu.tr/imyo-mek>) (Kanıt 23)
- Metalurji (<https://iste.edu.tr/imyo-met>) (Kanıt 24)
- Muhasebe ve Vergi Uygulamaları (<https://iste.edu.tr/imyo-mvu>) (Kanıt 25)
- Otomotiv Teknolojisi (<https://iste.edu.tr/imyo-ot>) (Kanıt 26)
- İskenderun Teknik Üniversitesi Kalite Komisyonu (<https://iste.edu.tr/kalite/quality-commission>) (Kanıt 27)

B- EĞİTİM- ÖĞRETİM

B.1. Gereklilikler

Programların amaçları ve öğrenme çıktıları (kazanımları) oluşturulmuş, TYYÇ ile uyumu belirtilmiş, kamuoyuna ilan edilmiştir. Program yeterlilikleri belirlenirken kurumun misyon-vizyonu göz önünde bulundurulmuştur. Ders bilgi paketleri varsa ulusal çekirdek programı, varsa ölçütler (örneğin akreditasyon ölçütleri vb.) dikkate alınarak hazırlanmıştır. Kazanımların ifade şekli öngörülen bilişsel, duyuşsal ve deneyimsel seviyeyi açıkça belirtmektedir. Program çıktılarının gerçekleştiğinin nasıl izleneceğine dair planlama yapılmıştır, özellikle birimin ortak çıktıların irdelenme yöntem ve süreci ayrıntılı belirtilmektedir. Öğrenme çıktılarının ve gerekli öğretim süreçlerinin yapılandırılmasında bölüm bazında ilke ve kurallar bulunmaktadır. Program düzeyinde yeterliliklerin hangi eylemlerle kazandırılabilceği (yeterlilik-ders-öğretim yöntemi matrisleri) belirlenmiştir. Alan farklılıklarına göre yeterliliklerin hangi eğitim türlerinde (örgün, karma, uzaktan) kazandırılabilceği tanımlıdır. Programların tasarımında, fiziksel ve teknolojik olanaklar dikkate alınmaktadır (erişim, sosyal mesafe vb.)

B.2. Planlama Faaliyetleri

Alt birimlerin öğretim programları, Türkiye Yükseköğretim Yeterlilikleri Çerçevesi ile uyumlu, öğretim amaçlarına ve öğrenme çıktılarına uygun olarak tasarlanmaktadır. Program yeterlilikleri belirlenirken kurumun misyon-vizyonu göz önünde bulundurulmuştur. Programların tasarımında, fiziksel ve teknolojik olanaklar dikkate planlamalar yapılmaktadır.

B.3. Uygulama Faaliyetleri

İskenderun Teknik Üniversitesinde yeni geliştirilecek programların tasarımı ve eğitim amaçlarının belirlenmesinde güncel ve küresel gelişmelerin yanı sıra Üniversitemizin teknik üniversite olması sebebiyle paydaş görüşleri de alınarak ders bilgi paketleri ve program güncelleme yapılmaktadır.

Meslek yüksekokulumuz bünyesindeki programlar sanayi ile entegre ve hem kamu ihtiyaçları hem de özel sektör ihtiyaçlarını karşılayacak şekilde oluşturulmuştur.

Çıktıları ise birçok mezun olan öğrencinin hem kamu hem de özel sektörde çalışabilmeleridir.

Programlar TYYÇ'ye yüzde 100 uyumludur.

Dersler kapsamında öğrencilere verilen hem teorik hem de uygulamalı bilgiler neticesinde özel sektör ve kamunun ihtiyaçlarına göre personel yetişmektedir.

Üniversitemiz ders yapısı incelendiğinde öğrencilerin hem kültürel hem sosyal hem de mesleki anlamda bilgi, tecrübe kazanmasına yönelik dersler oluşturulmuştur. Sürekli gelişen dünyaya entegre bir müfredat sistemimiz mevcuttur. Ders içerikleri gelişen ihtiyaçlara göre güncellenmektedir.

Öğrencilerin der yükü eğitim öğretim yönetmeliğinde belirtilen şekilde yürütülmektedir.

Ölçme ve değerlendirme işlemleri İskenderun Teknik Üniversitesi Eğitim-Öğretim yönetmeliğine göre yapılmaktadır.

Meslek Yüksekokulumuzda 2023 yılında ön lisans öğrenci kabulleri özel yetenek gerektiren bölümler hariç olmak üzere Türkiye Cumhuriyeti Ölçme, Seçme ve Yerleştirme Merkezi (ÖSYM) tarafından yapılan TYT merkezî sınav sonuçlarına göre yapılmıştır. Yabancı Öğrenci Sınav (YÖS) türüyle gelen öğrencilerin kabul süreci İskenderun Teknik Üniversitesi ağ sayfasında yayımlanan esaslara göre düzenlenmektedir.

Kurum içi ve kurumlar arası yatay geçiş başvuruları ve ilgili tarihler, Öğrenci İşleri Dairesi Başkanlığı web sayfasında duyurulmakta olup süreç ilgili yönetmelikler esas alınarak yürütülmektedir.

Öğrencilerimizin seçmeli ders ihtiyacını karşılamak üzere ilgi ve beceri alanına yönelik ders seçenekleri devam etmekle birlikte sosyal ve kültürel içerikli dersler sayesinde farklı disiplinleri tanıma fırsatı sunmaktadır.

Ders ve kredi tanınması, diploma denkliği öğrenci hareketliliğini teşvik etmek gibi konular Rektörlük Öğrenci İşleri Daire Başkanlığı tarafından yürütülmektedir. Öğrenci hareketliliğini teşvik etmek üzere ders ve kredi tanınması, diploma denkliği gibi konularda Bologna süreci çerçevesinde gerekli düzenlemeler yapılmıştır. Erasmus hareketliliği Rektörlüğümüz bünyesinde yapılmaktadır. Üniversitenin ilgili bölümünde belirlenmiş başarı kriterlerini sağlayan her öğrenci de ön lisans diploması ile mezun edilmektedir.

Yabancı uyruklu öğrenci sınavı (YÖS) öğrenci kabullerinde uygulanan kriterler ise İskenderun Teknik Üniversitesi tarafından yapılan Uluslararası Öğrenci sınavından (İSTE-UÖS), en az 50 puan almış olmak (Bu sınavın geçerlilik süresi 1 yıldır) gerekir. Ya da eğitim dili Türkçe veya Türkçe-İngilizce bölümler için TÖMER'in veya Yunus Emre Enstitüsü'nün ilgili sınavlarından en az Türkçe B2 dil düzeyinde puan almış olmak gerekmektedir.

Eğitim-öğretimin etkinliğini arttırmak için öğrenme ortamlarını derslik, bilgisayar laboratuvarı, kütüphane, toplantı salonu, programın özelliğine göre atölye, bireysel çalışma alanı, vb. yeterli ve uygun donanımına sahip olacak şekilde sağlamaktadır. Bilgisayar (internet, enVision

sistemleri) mevcuttur. Eğitimde yeni teknolojilerin kullanımını teşvik edilmekte olup, Solid Works, AutoCAD v.b. gibi bilgisayar programları kullanılmaktadır. Makale veri tabanlarına kolayca ulaşım sağlanabilmektedir. Öğrencilerin mesleki gelişim ve kariyer planlamasına yönelik olarak öğretim elemanlarının katkıları ile alanında yetkin kişiler olmasına dönük öğretim destekleri sağlanmaktadır. Öğrencilerin staj ve işyeri eğitimi gibi kurum dışı deneyim edinmelerini gerektiren programlar bulunmaktadır.

Meslek yüksekokulumuz programlarından mezuniyet için (teorik, pratik ve staj derslerinde), öğrenci iş yüküne dayalı kredi (AKTS) temel alınmakta ve diploma ekinde görülmektedir. Meslek yüksekokulumuzda derslere ilişkin başarıyı ölçme ve değerlendirme yöntemleri her bir programa ait 'ders bilgi paketlerinde hedeflenen ölçütlere göre yapılmaktadır.

Ders içeriklerine uygun olarak öğretim elemanlarının öğrencilere verdiği ödev, proje ve sunumlar not sistemine dâhil edilerek öğrencilerin programın yürütülmesinde aktif rol alması sağlanmaktadır. Ayrıca her bir programda verilen derslerin başarı ölçme ve değerlendirmesi eğitim-öğretim yönetmeliklerinde belirlendiği şekilde sınavlarla yapılmaktadır. Sınavlar, değerlendirme hedefleri gözetilerek tasarlanan sorulara dönem içerisinde verilen eğitim içeriğine uygun konularda cevap beklenmesi suretiyle gerçekleştirilmektedir.

Her öğrenci kendi otomasyon sistemi aracılığıyla, tüm derslere ilişkin geri bildirimler (ölçme değerlendirme, ders amaç ve çıktılara ulaşma, kullanılan öğretim yöntemleri vb.) yapabilmekte yapılan bu anket, talep ve öneriler doğrultusunda ihtiyaçları karşılamak için iyileştirme çalışmaları yapılmaktadır.

Her programın öğrencileri için tanımlı bir akademik danışman bulunmaktadır.

B.4. Kontrol Etme ve Önlem Alma (İyileştirme) Faaliyetleri

Birimlerin programların iyileştirilmesi kapsamında ders açma önerileri, her yıl bir sonraki eğitim- öğretim yılı için Mayıs ayının sonuna kadar Eğitim-Öğretim Koordinatörlüğüne gönderilir. İstisnai durumlara ilişkin takdir yetkisi Rektöre aittir.

Kurumda tüm birimlerindeki uygun nicelik ve nitelikte, erişilebilir öğrenme kaynakları sağlamak üzere öğrenme kaynakları yönetilmektedir. Tüm bu uygulamalardan elde edilen bulgular, sistematik olarak izlenmekte ve izlem sonuçları paydaşlarla birlikte değerlendirilerek önlemler alınmakta ve ihtiyaçlar/talepler doğrultusunda kaynaklar çeşitlendirilmektedir.

Kurumun tüm birimlerinde uygun nicelik ve nitelikte sosyal, kültürel ve sportif faaliyetler kurumsal olarak yönetilmektedir (yürütmek üzere destekler sağlanmakta, idari örgütlenme bulunmakta vb.). Tüm bu uygulamalardan elde edilen bulgular, sistematik olarak izlenmekte ve izlem sonuçları paydaşlarla birlikte değerlendirilerek önlemler alınmakta ve ihtiyaçlar/talepler doğrultusunda kaynaklar çeşitlendirilmektedir

Kurumun tüm birimlerinde uygun nitelik ve nicelikteki tesis ve altyapı sağlamak üzere fiziksel kaynaklar ve mekânlar bütünsel olarak yönetilmektedir. Tüm tesis ve altyapıların kullanımına

ilişkin sonuçlar sistematik olarak izlenmekte ve izlem sonuçları paydaşlarla birlikte değerlendirilerek önlemler alınmakta ve ihtiyaçlar/talepler doğrultusunda kaynaklar çeşitlendirilmektedir.

Kurumda uygun nitelik ve nicelikte rehberlik, psikolojik danışmanlık ve kariyer hizmetlerinin sağlanmasına ilişkin planlama vardır. Ancak bu planlar doğrultusunda yapılmış uygulamalar bulunmamaktadır veya tüm alanları kapsamamaktadır

Kurumda Program çıktılarının izlenmesi Yarıyıl sınavları ve Yılsonu final sınavları ile yapılmaktadır. Ayrıca Program mezunlarının DGS sınavındaki başarı seviyeleri ile IV. Yarıyıl da İME (İşletmede Mesleki Eğitim) çalışmasına katılan öğrencilerin işyeri performansları ve işveren değerlendirme notlarının değerlendirilmesi suretiyle Program çıktıları değerlendirilmektedir.

İSTE mezun bilgi sistemi portalı oluşturulmuştur.

B.5. Örnek Gösterilen Uygulamalar

İskenderun Meslek Yüksekokulu tüm programları için ders havuzları ayrı ayrı oluşturulmuş, programlar arası farklılıklar net bir şekilde tanımlanmıştır.

B.6. Olgunluk Düzeyi (Rubrik Dereceli Derecelendirme Puanı)

3(ÜÇ)

B.7. Kanıtlar

- Yatay Geçiş ve Yönetim Kurulu Kararı İMYO yönetim kurulunun kararı Evrak Tarih ve Sayısı: 05/12/2023-118248 (Kanıt 28)
- Yüksekokul Kurulu Toplantısı (Ders planlarının (REVİZE) görüşülmesi) (Kanıt 29)
- Muafiyet değerlendirme sonuçları ve İMYO yönetim kurulu kararı Evrak Tarih ve Sayısı: 05/10/2023-110797 (Kanıt 30)
- Ders Planları ve Yüksekokul Kurul Kararı Evrak Tarih ve Sayısı: 02/08/2023-103052 (Kanıt 31)
- Azami öğrenim süresini dolduran öğrenciler ile ilgili işlemler (Ek sınav) ve Yönetim Kurulu Kararı Evrak Tarih ve Sayısı: 27/09/2023-109515 (Kanıt 32)

- Bölüm Programlarında okutulacak olan dersler, dersleri verecek öğretim elemanları, öğrenci danışmaları ve Yönetim Kurulu Kararı Evrak Tarih ve Sayısı: 29/12/2023-121542(Kanıt 33)
- Meslek Yüksekokulumuz programlarına alınacak öğrenci kontenjanları ve Yönetim Kurulu Kararı Evrak Tarih ve Sayısı: 20/12/2023-120200 (Kanıt 34)
- Mazeret sınavlarına girecek öğrencilerin belirlenmesi ve Yönetim Kurulu Kararı Evrak Tarih ve Sayısı: 18/12/2023-119349 (Kanıt 35)
- Kayıt dondurma talepleri ve Yönetim Kurulu Kararı Evrak Tarih ve Sayısı: 16/10/2023-112345 (Kanıt 36)
- Tek Ders Sınavına girebilmelerinin kabulü ve Yönetim Kurulu Kararı Evrak Tarih ve Sayısı: 12/10/2023-112170 ((Kanıt 37)
- %10'luk başarı dilimine giren öğrencilerin belirlenmesi ve Yönetim Kurulu Kararı Evrak Tarih ve Sayısı: 04/08/2023-103529 ((Kanıt 38)
- Eğitim Öğretim Yılı Danışman Listesi 28.03.2023 23.3 YKK Ekidir (Kanıt 39)
- Atama, yükseltme ve görevlendirme kriterleri (Kanıt 40)
(https://iste.edu.tr/files/1666_files_1660561978.pdf,
https://iste.edu.tr/files/1666_files_1573128227.pdf)
- Öğretim yetkinliği (Kanıt 41) https://iste.edu.tr/files/1666_files_1573128227
- Akademik Teşvik Yönetmeliği (Kanıt 42)
https://iste.edu.tr/files/1058_files_1646909536.pdf
- Öğrenme kaynakları (Kanıt 43)
https://iste.edu.tr/files/2847_files_1646052763.pdf,
https://iste.edu.tr/files/2186_files_1627902305.pdf
- Kültürel Ve Sportif Faaliyet Listesi (Kanıt 44)
(https://iste.edu.tr/files/3506_files_1669797254.pdf)
(https://iste.edu.tr/files/1061_files_1646908105.pdf)
- İME (işletmede Mesleki Eğitim) çalışmasına katılan öğrencilerin işyeri performansları ve işveren değerlendirme (Kanıt 45) <https://iste.edu.tr/ide/belge-ve-formlar>

C- ARAŞTIRMA- GELİŞTİRME

C.1. Gereklilikler

Araştırma süreçlerin yönetimine ilişkin benimsenen yaklaşımlar, isteklendirme ve yönlendirme işlevinin nasıl tasarlandığı, kısa ve uzun vadeli hedeflerin net ve kesin nasıl tanımlandığı, araştırma yönetimi ekibi ve görev tanımları belirlenmiştir; uygulamalar bu kurumsal tercihler

yönünde gelişmektedir. Bilimsel araştırma ve sanatsal süreçlerin yönetiminin etkinliği ve başarısı izlenmekte ve iyileştirilmektedir.

Amaç: Yüksekokulunda bilim, araştırma, yaratıcılık, yenilikçilik kültürünü güçlendirmek

Hedefler:

- Nitelikli araştırmalar yapılması
- Bilim, araştırma, yaratıcılık ve yenilikçiliğin görünür kılınması
- Öğrencilerin yaratıcılık ve araştırmacılığının teşvik edilmesi
- Araştırma altyapısının güçlendirilmesi
- Araştırmanın ekonomik değer ve toplumsal faydaya dönüştürülmesi olanaklarının geliştirilmesi

Performans Ölçütleri:

- Dış paydaşlarla araştırma stratejisi belirleme toplantı sayısı
- Yeni araştırma alan ve projelerini özendirme amaçlı destek çeşidi
- Düzenlenen bilgilendirme toplantısı sayısı, katılımcı sayısı
- Üniversitedeki araştırma, araştırmacı ve kaynakların tanıtımına yönelik güncel materyal sayısı
- Üniversite web sayfası ve sosyal medyada çıkan araştırma haberi sayısı
- Yazılı ve görsel basında çıkan araştırma haberi sayısı
- Üniversitede yapılan kamuya açık etkinlik sayısı
- Üniversitede düzenlenen konferans sayısı ve katılım sayısı
- Öğrencilere açık araştırma etkinliği sayısı
- Laboratuvarlarda çalıştırılan öğrenci sayısı
- Düzenlenen proje pazarı ve yarışması sayısı Araştırmaya yönelik ders sayısı
- Öğrenci topluluklarının yaptığı araştırmaya yönelik etkinlik sayısı
- Araştırma laboratuvarlarının sayısı, çalışan sayısı, alanı, cihaz parkı
- Laboratuvar ve atölyelerdeki destek personel sayısı Laboratuvarlarda hizmetlerin sürekliliği için eğitim programları sayısı, katılım sayısı
- Ortak kullanılan yazılımların sayısı, eğitim sayısı, katılımcı sayısı, bütçesi

C.2. Planlama Faaliyetleri

Alt birimlerin araştırma ve geliştirme faaliyetleri için uygun fiziki altyapı ve mali kaynaklar, üniversitenin Bilimsel Araştırma Projeleri Birimi tarafından yürütülmektedir. Birimlerimiz araştırma süreçlerinin yönetimi için organizasyonel yapılanması bulunmamaktadır.

C.3. Uygulama Faaliyetleri

Birim araştırma konularının belirlenmesinde sektörün ihtiyaçlarına yönelik olarak sürdürülebilir yaklaşımlarla hareket edilmekte, kullanıcı ve çevre dostu konulara öncelik verilmektedir.

Performans Ölçütleri:

- Dış paydaşlarla araştırma stratejisi belirleme toplantı sayısı
- Yeni araştırma alan ve projelerini özendirme amaçlı destek çeşidi
- Düzenlenen bilgilendirme toplantısı sayısı, katılımcı sayısı
- Üniversitedeki araştırma, araştırmacı ve kaynakların tanıtımına yönelik güncel materyal sayısı
- Üniversite web sayfası ve sosyal medyada çıkan araştırma haberi sayısı
- Yazılı ve görsel basında çıkan araştırma haberi sayısı
- Üniversitede yapılan kamuya açık etkinlik sayısı
- Üniversitede düzenlenen konferans sayısı ve katılım sayısı
- Öğrencilere açık araştırma etkinliği sayısı
- Laboratuvarda çalıştırılan öğrenci sayısı
- Düzenlenen proje pazarı ve yarışması sayısı Araştırmaya yönelik ders sayısı
- Öğrenci topluluklarının yaptığı araştırmaya yönelik etkinlik sayısı

- Araştırma laboratuvarlarının sayısı, çalışan sayısı, alanı, cihaz parkı
- Laboratuvar ve atölyelerdeki destek personel sayısı Laboratuvarlarda hizmetlerin sürekliliği için eğitim programları sayısı, katılım sayısı
- Ortak kullanılan yazılımların sayısı, eğitim sayısı, katılımcı sayısı, bütçesi

C.4. Kontrol Etme ve Önlem Alma (İyileştirme) Faaliyetleri

Meslek Yüksekokulumuz eğitim ve araştırma yaptığı her alanda güncel teknolojik gelişmeleri takip ederek, akademisyen ve öğrenci iş birliği ile yükseköğretim faaliyetlerine devam etmektedir.

Ayrıca, bünyesinde bulunan teknik programlara ait laboratuvarlar her yıl gözden geçirilerek, akademik çalışmalara ve yüksekokulumuz ders öğrenim bilgilerine göre düzenlenmektedir.

Meslek Yüksekokulumuz akademik personeli Üniversitemiz BAP koordinatörlüğü tarafından kabul edilmiş projeler bünyesinde çalışmalar yürütebilmektedir.

Meslek Yüksekokulumuz bünyesinde doktora programı bulunmamaktadır.

Üniversitemizin teknoloji politikası olarak ortaya koyduğu; “inovasyon odaklı milli ve yerli teknoloji hamlesine” katkıda bulunulacak araştırma yöntemlerinde çalışmalar yapılmaktadır. Bu bağlamda güncel gelişmeler takip edilerek yıllık eğitim-öğretim programlarına gelişmeler entegre edilmektedir.

Entegrasyon çıktıları, akademisyenler tarafından Meslek Yüksekokulumuz bünyesinde bulunan ilgili kurullarda her yıl görüşülerek güncellenmektedir.

Meslek Yüksekokulumuz bünyesinde, Yüksekokul yönetim kurulu tarafından her yıl için kurulan komisyonlar vasıtası ile araştırma yetkinliğini geliştirmeye yönelik faaliyetler yapılmaktadır.

İlgili komisyonlar ve komisyon üyeleri belirlenen tarihlerde toplantılar yaparak faaliyet raporları oluşturmaktadır. Bu şekilde araştırma yetkinliğini geliştirmeye yönelik çalışmalar devam ettirilmektedir.

İskenderun Teknik Üniversitesi Öğretim Üyesi Kadrolarına Başvuru ve Atanma/Yeniden Atanma Kriterleri” uyarınca yapılmaktadır. Öğretim üyesi dışındaki öğretim elemanı (öğretim görevlisi, araştırma görevlisi, uzman) alımları “Öğretim Üyesi Dışındaki Öğretim Elemanı Kadrolarına Yapılacak Atamalarda Uygulanacak Merkezi Sınav ile Giriş Sınavlarına İlişkin Usul ve Esaslar Hakkında Yönetmelik” uyarınca yapılmaktadır.

Ders görevlendirmeleri bölüm kurullarında, öğretim üyelerinin veya öğretim görevlilerinin çalışma alanlarına, deneyimlerine ve yayınlarına göre eğitimin niteliği ön planda tutularak Yüksekokul Yönetim Kurulu’na önerilir ve öneriler dikkate alınarak Yönetim Kurulu tarafından görevlendirilir. İskenderun Teknik Üniversitesinde kuruma dışarıdan ders vermek üzere öğretim elemanı seçimi ve davet edilme usulleri 2547 sayılı Yükseköğretim Kanunu’nun 31, 33, 39 ve 40’inci maddeleri ile yapılmaktadır. Birimlerden görevlendirme talep yazıları

yazılarak Rektörlük Birimine gönderilmektedir. Bazı fakülte ve yüksekokullarda öğretim elemanı eksikliği ya da bazı özel yetenek uygulamaları gerektiren dersler için konusunda tecrübeli, en az lisans ya da lisansüstü eğitimi olan, deneyimli, profesyonel uzmanlar ya da meslek üyeleri tercih edilmektedir.

İskenderun Teknik Üniversitenin araştırma politikası ve stratejisinin hazırlanmasını koordine etmek. Üniversitede geçmişte yürütülmüş ve halen yürütülmekte olan projelere ilişkin veri tabanları oluşturmak, bu bilgileri ve proje çıktılarını Merkezin internet sayfasında yayımlayarak, ilgili kişilerin bu bilgilere ulaşmasını sağlamak. Ulusal ve uluslararası denetimlerde kullanılmak üzere projelere ilişkin her türlü harcama belgelerini, ara ve final raporlarını, sözleşmeleri, proje çıktılarının kopyasını ve orijinallerini proje yürütücülerinden temin etmek ve muhafaza etmek. Gerçekleştirilen etkinliklere ilişkin dönemlik faaliyet raporları yayımlamak. Proje hazırlayan ve yürüten öğretim elemanlarının ve birimlerin işlerini kolaylaştırmak amacıyla bürokrasinin azaltıldığı bir iş akış modeli oluşturmak ve uygulamak. Üniversite öğrencileri, öğretim elemanları veya işbirliği ilişkisi kurulan sanayi kuruluşları tarafından yürütülen Ar-Ge çalışmaları sonucunda ortaya çıkan ürün ve buluşların ticarileşmesi sürecinde fikri ve sınai mülkiyet hakları, patent, marka vb. konularda danışmanlık hizmeti vermek ve bu hizmetleri üniversite adına yürütmek. Üniversitenin yenilikçilik ve girişimcilik politikasını oluşturmak, üniversitede yenilikçi ve girişimci faaliyetler planlanmak, yürütmek veya bu faaliyetlerin yürütülmesine destek vermek. Bu endekslerin oluşumu için gerekli istatistik verileri toplamak ve raporlamak. Yeni ürün ve teknolojilerin ekonomiye kazandırılmasına yönelik olarak akademisyen ve öğrenciler tarafından yürütülecek girişimcilik faaliyetlerini desteklemek. Üniversitemizin 2019-2023 Stratejik Planı misyonu tamamlaması sebebiyle yeni bir plan hazırlanması ihtiyacı oluşmuştu. Bu sebeple 2023-2027 yıllarını kapsayan yeni stratejik plan tamamlanarak uygulamaya konulmuştur. Yeni plan ile bulunduğumuz konuma göre yeni hedef ve amaçlar belirlenmiştir.

İskenderun Teknik Üniversitesi eğitim öğretim kadrosunun, yurt içi ve yurt dışı bilimsel etkinliklere, kongrelere, sempozyumlara, çalıştaylara ve seminerlere katılım teşvik edilmektedir. Öğretim elemanları BAP ve TÜBİTAK projeleri yapılması için özendirilmekte bu konuda Proje Koordinasyon Ofisi Birimi ve Teknoloji Transfer Ofisi (TTO) eğitim seminerleri düzenlemekte, gerekli teknik destek ve danışmanlık hizmetleri sağlamaktadır. İskenderun Teknik Üniversitesi Bilimsel Araştırma Projeleri Birimi (BAP) da öğretim elemanlarının projelerini desteklemektedir. Hizmet içi eğitim programları düzenlenmektedir.

C.5. Örnek Gösterilen Uygulamalar

Proje Kodu	Proje Kaynağı	Proje Adı	Ulusal/ Uluslararası	Yürütücü (Öğrenci)	Yürütücü (Akademisyen)	Birim
123Y087	TÜBİTAK	Ticari Aktif Karbon Kullanılarak Boya Gideriminin Makine Öğrenmesi Temelli Analizi ile Açık	Ulusal		Dr. Öğr. Üye. A.. S..	İSTE İMYO ÇEVRE KONTROL

		Kaynak Kodlu Web Tabanlı İnteraktif Bir Uygulama Geliştirilmesi				
122C113	TÜBİTAK	Lityum İyon Elek Kompozit Malzemelerin Sentezi ve Kolon Adsorbsiyonunda Kullanımının Araştırılması	Ulusal		Dr. Öğr. Üye. A.. Y..	İSTE İMYO ÇEVRE KONTROL
122M910	TÜBİTAK	Bor Cevher Atıklarından Rubidyum Seçimli Yöntemlerle Kazanımı	Ulusal		Dr. Öğr. Üye. A.. Y...	İSTE İMYO ÇEVRE KONTROL
123Y087	TÜBİTAK	Ticari Aktif Karbon Kullanılarak Boya Gideriminin Makine Öğrenmesi Temelli Analizi ile Açık Kaynak Kodlu Web Tabanlı İnteraktif Bir Uygulama Geliştirilmesi	Ulusal		Dr. Öğr. Üye. A...S...	İSTE İMYO ÇEVRE KONTROL
122Y415	TÜBİTAK	ICESat-2/Atlas ve Havasal Lidar Verilerinden Bina Yüksekliklerinin Hesaplanmasında Makine Öğrenmesi Algoritmalarının Performans Analizi	Ulusal		Dr. Öğr. Üye. M...A...	İSTE İMYO MİMARLIK ŞEHİR PLANLAMA
123M762	TÜBİTAK	Tufalden Manyetik Nanopartikül Üretimi Ve Hidrometalurjik İşlemlerde Kullanılabilirliğinin Araştırılması	Ulusal		Dr. Öğrencisi- H....N....	İSTE İMYO Makine ve Metal Teknolojileri

C.6. Olgunluk Düzeyi (Rubrik Dereceli Derecelendirme Puanı)

3

C.7. Kanıtlar

- 2023 Faaliyet Raporu

D- TOPLUMSAL KATKI

D.1. Gereklilikler

Birimin toplumsal katkı politikası birimin toplumsal katkı süreçlerinin yönetimi ve organizasyonel yapısı kurumsallaşmıştır. Toplumsal katkı süreçlerinin yönetim ve organizasyonel yapısı kurumun toplumsal katkı politikası ile uyumludur, görev tanımları belirlenmiştir. Yapının işlerliği izlenmekte ve bağlı iyileştirmeler gerçekleştirilmektedir.

Bölümlerimizde, toplumsal katkı politikası birimin toplumsal katkı süreçlerinin yönetimi ve organizasyonel yapısı kurumsallaşmıştır. Toplumsal katkı süreçlerinin yönetim ve organizasyonel yapısı kurumun toplumsal katkı politikası ile uyumludur, görev tanımları belirlenmiştir. Yapının işlerliği izlenmekte ve bağlı iyileştirmeler gerçekleştirilmektedir. Birim 2019-2023 Stratejik Planında toplumsal katkı süreçleri ile ilgili amaç, hedefler ve performans ölçütleri oluşturulmuştur.

D.2. Planlama Faaliyetleri

Birimde eğitim ve öğretim, araştırma ve geliştirme, toplumsal katkı ve yönetim sistemi süreç ve alt süreçleri tanımlanmıştır.

Amaç:

Öğrencilere, kendi öz kültürünü benimsemiş evrensel açık bireyler olmalarına yönelik temel değerlerimizi ve mesleki becerileri kazandırmak

Hedefler:

- Yaratıcı, eleştirel ve bilimsel düşünceyi geliştiren süreçlerin tasarlanması
- Akademik ve toplu kampüs yaşamına dair etik değerlerin benimsetilmesi
- Öğrencilerin küresel farkındalık ve deneyimlerinin güçlendirilmesi
- Öğrencilerin temel akademik becerilerinin tanımlanması ve bunları geliştirmeye yönelik akademik ve kurumsal mekanizmaların oluşturulması
- Öğrencilerin kariyer planlamalarına destek olunması

Performans Ölçütleri:

- Temel beşeri ve sosyal bilimler derslerini alan öğrenci sayısı
- Temel doğal bilim ve matematik derslerini alan öğrenci sayısı
- Öğrenci toplulukları tarafından geliştirilen akademik ve sanat etkinliklerinin sayısı
- Öğrenci toplulukları bünyesinde özgün öğrenci projelerinin sayısı
- Akademik çalışmaları ile ödül alan öğrenci sayısı
- Sanat, spor, teknoloji ve edebiyat çalışmalarıyla ödül alan öğrenci sayısı
- Etik değerlerle ilgili düzenlenen etkinlik ve katılım sayısı,
- Etik konulu ders ve bu dersi alan öğrenci sayısı
- Disiplin soruşturması sayısı
- Değişim programlarına katılan öğrenci sayısı
- Değişim programlarıyla gelen öğrenci sayısı
- Uluslararası konferanslara katılan öğrenci sayısı
- Yurt dışında staj yapan öğrenci sayısı
- Temel akademik becerilerin belirlenmesine yönelik toplantı sayısı
- Belirlenen akademik becerilerin geliştirilmesine yönelik tasarlanan faaliyet sayısı
- İlgili ders sayısı
- İlgili derslerdeki öğrenci sayısı
- Düzenlenen seminer, çalıştay, konferans sayısı, katılımcı sayısı
- Bire bir danışmanlık sayısı
- Çalışan mezunlarla öğrencileri bir araya getirecek kariyer mentorluğu programı başlatılıp başlatılmadığı
- Kariyer mentorluğu için gönüllü olan mezun sayısı
- Kariyer mentorluğu programına katılan öğrenci sayısı

D.3. Uygulama Faaliyetleri

İskenderun Teknik Üniversitesi farklı alanlarda, araştırma geliştirme faaliyetlerinde bulunmakla birlikte yörede öne çıkan alanlarda araştırma merkezleri kurmuş ve akademik çalışmaları teşvik etmektedir. İskenderun Teknik Üniversitesinin araştırma stratejisi ve hedefleri, İskenderun Teknik Üniversitesinin 2015-2019 Stratejik Planı ile belirlenmiş olup, bu

hedefler Üniversitemizi oluşturan tüm birimlerin (özellikle akademik birimlerin) ortak sorumluluğu altındadır ve bu birimler tarafından gerçekleştirilecektir.

İskenderun Teknik Üniversitesinin araştırma politikası, 2019-2023 ve 2023-2027 stratejik planı ile belirlenmektedir. İskenderun Teknik Üniversitesi stratejik planları içerisinde Stratejik Amaç: Bilimsel Araştırma-Geliştirme Faaliyetlerinin İyileştirilmesi ile ilgilidir. “Bilimsel Araştırma-Geliştirme Faaliyetlerinin İyileştirilmesi amacıyla bilimsel yayınların sayısını ve niteliğini artırmak”

TÜBİTAK, Cost, AB v.b. yurt İçi ve yurt dışı destekli projeler gerçekleştirmek” ve son olarak “Araştırma altyapısını güçlendirmek ” hedefleri belirlenmiştir.

Bu hedeflere ulaşıp ulaşılmadığı her üç ayda bir stratejik plan izleme komisyonu tarafından takip edilmekte ve Strateji Geliştirme Daire Başkanlığınca Maliye Bakanlığına raporlanmaktadır.

İskenderun Teknik Üniversitesi ve İskenderun Sanayi ve Ticaret Odası, Organize Sanayi Başkanlığı, İskenderun Kızılay Şubesi ve İl Milli Eğitim Müdürlüğü arasında yürütülen ortak projeler ile eğitim-öğretim faaliyetlerinde Üniversitemiz akademik personeli ve öğrencileri görev almaktadır. Ayrıca, Üniversitemiz birimlerinde zorunlu ya da isteğe bağlı olarak yürütülen İşletmede Mesleki Eğitim (İME) kapsamında iş yeri eğitimi ve yaz stajı faaliyetleri ile de ön lisans öğrencilerimizin yöre içi ve dışı kamu veya özel sektör birimleri ile etkileşimleri de bulunmaktadır. Meslek tanıtımları ve iş alanları ile ilgili Üniversitemizin Kariyer Geliştirme Uygulama ve Araştırma Merkezi ile Teknoloji Transfer Ofisi (TTO) birimi düzenli olarak seminerler vermektedir. Üniversitemiz de bulunan Bilim ve Teknoloji Uygulama ve Araştırma Merkezi, Üniversitemiz enstitülerine bağlı olan lisansüstü öğrencilerin tez çalışmaları kapsamında gerçekleştirilen analizleri de ücretsiz olarak yapmaktadır. Ayrıca, Bilimsel Araştırma Projeleri Birimi (BAP) yüksek lisans ve doktora tez projelerini öncelikli olarak desteklemektedir. İskenderun Teknik Üniversitesi Sürekli eğitim Merkezinde Öğretim üyelerinin uzmanlık alanları itibariyle görev aldıkları Tüm topluma açık, farklı kurslar, çalıştay ve seminerler düzenlenmektedir. Bu çerçevede, üniversitede görevli alanında uzman kişiler, topluma hizmet sunmaktadır.

İskenderun Teknik Üniversitesi bünyesinde yürütülen ve bilhassa organize sanayi bölgesindeki sıkıntıları ve İskenderun körfezindeki problemleri kapsayan araştırmalar bölge halkı ve yerel kurumlar ile paylaşarak katkı sağlamaktadır. Yine bu bölgeye ait demir çelik sektörü alanındaki eğitimler dolaylı olarak bölge halkının bu sektörlerden daha iyi bir ekonomik gelir elde etmesi için destek niteliğindedir. Ayrıca Üniversitemiz toplumun farklı kesimlerine hitap edecek, farklı kültürel etkinlikler gerçekleştirmektedir. Bu bağlamda, üniversitemizin Sağlık Kültür Spor Daire Başkanlığına bağlı kültürel ve sportif topluluklar bu kültürel faaliyetlerin düzenlenmesinde görev almaktadır Bu etkinlikler arasında bilimsel toplantılar ve kongrelerde yer almaktadır Üniversitemizin farklı birimlerinin düzenlediği, öğretim elemanlarının katıldığı farklı bilimsel toplantılar bulunmaktadır.

Bu toplantılarda öğretim elemanlarına yapmış oldukları araştırma geliştirme faaliyetlerini farklı bilimsel ortamlarda sunarak paylaşmaktadır. TÜBİTAK destekli projeler araştırma proje bütçesinin belirli bir oranı kurum hissesi adı altında destek sağlanmaktadır. Özellikle kurum

dışı alınan proje destekleri, üniversitemizin yürütüldüğü birimlere katkı sağlamaktadır. Kurumumuzda bulunan akademik personel eğitim-öğretim ve sektörel ölçekte de danışmanlık hizmeti vermektedir. Bunun yanı sıra akademik personel ve sanayi ile ortak yürütülen BAP birimi tarafından desteklenen araştırma projeleri de bulunmaktadır.

İskenderun Teknik Üniversitesi her alanda araştırma ve geliştirme faaliyetlerinde bulunmakla birlikte özellikle bölgeye hakim olan çoğunlukla organize sanayinde faaliyet gösteren demir çelik endüstrisi ve filtre sektörü ön plana çıkmaktadır. Bu alanlarda araştırma merkezleri kurmuş firmalarda akademik çalışmalarını teşvik etmektedir. Yerel yönetimlerin ve sivil toplum kuruluşlarla ortaklaşa yapılan bilimsel toplantılarla ve işbirliğiyle yüksekokulun gerek fiziki ve alt yapı çalışmalarına gerekse Atölye ve laboratuvarların teknolojik yönden geliştirilmesine ve akademik çalışmalarına ve projelerimize destek olmaktadır.

D.4. Kontrol Etme ve Önlem Alma (İyileştirme) Faaliyetleri

Meslek Yüksekokulumuzun ilerleyen yıllar içerisinde gerçekleştirmiş olduğu gelişim ve değişim personel politikasını da olumlu yönde etkilemektedir. Bu kapsamda faaliyete geçen yeni birimlerimiz (İnsansız Hava Araçları ve Operasyonları) vs. nitelikli personel ihtiyacını da beraberinde getirmektedir. Devlet Personel Başkanlığınca tahsis edilen kadro imkânları ölçüsünde Üniversitemiz misyonunu gerçekleştirmek üzere nitelikli personel alımına devam etmektedir.

Kurumumuzda Hizmet İçi Eğitim Yönetmeliği, Yükseköğretim Üst Kuruluşları ile Yükseköğretim Kurumları Görevde Yükselme Yönetmeliği, Aday Memurların Yetiştirilmelerine Dair Yönetmelik, 657 sayılı Devlet Memurları Kanunu ve 2547 sayılı Yükseköğretim Kanunu çerçevesinde personelin eğitimi ve liyakatlerinin görevle uyumu sağlanmaktadır.

Üniversitemiz kamu kaynaklarının etkili, ekonomik ve verimli kullanılması konusunda 5018 sayılı Kamu Mali Yönetimi ve Kontrol Kanunu ve ilgili mevzuatlarına uygun olarak mali işlemlerini yürütmekte ve Stratejik Plan doğrultusunda hazırlanan performans programı, faaliyet raporları, bütçe kanunu ve kesin hesap kanunu ile değerlendirip sonuçlandırmaktadır.

Taşınır ve taşınmaz kaynakların yönetimi 5018 sayılı Kamu Mali Yönetimi ve Kontrol Kanununa dayalı olarak harcama yetkilileri, gerçekleştirme görevlileri, taşınır görevlilerince ilgili mevzuat çerçevesinde KBS (Kamu Harcama ve Muhasebe Bilişim Sistemi) içerisinde yer alan TKYS (Taşınır Kayıt ve Yönetim Sistemi) modülü kullanılarak sistem üzerinden yönetilmektedir. Ayrıca taşınır kayıtları konsolide yetkilisi tarafından takip edilmektedir.

D.5. Örnek Gösterilen Uygulamalar

Müfredatta Gönüllülük Çalışmaları Dersleri kapsamında Sosyal Sorumluluk Projeleri ile gerçekleştirilmektedir.

D.6. Olgunluk Düzeyi (Rubrik Dereceli Derecelendirme Puanı)

3

D.7. Kanıtlar

Gönüllülük Çalışmaları dersi kapsamında yapılan sosyal sorumluluk projeleri

2. GENEL DEĞERLENDİRME

Birimin güçlü yönleri ile iyileşmeye açık yönlerinin **Liderlik, Yönetim ve Kalite, Eğitim ve Öğretim, Araştırma ve Geliştirme** ve **Toplumsal Katkı** başlıkları altında özet olarak aşağıda sunulmuştur.

2.1. Liderlik, Yönetim ve Kalite

İskenderun Meslek Yüksekokulu birimlerinin misyonu, teknik kavramlarını, fikirlerini ve verilerini bilimsel yöntemlerle değerlendirmek, analiz edebilmek, araştırmalara dayalı çözümler geliştirecek öğretim ve araştırma etkinliklerinde bulunacak ulusal ve uluslararası teknoloji üretimine katkı sağlayan, özellikle uygulama yeteneği yüksek, üretimde etkin teknikerler yetiştirmektir. Birimlerimizde öğrencilerimize, ülkesine ve topluma faydalı, değer katan becerilerin kazandırılması, yaşam boyu öğrenme gereksinimi karşılayacak şekilde eğitim verilmesi amaçlanmıştır.

Birim yönetim sistemi Müdür ve iki Müdür Yardımcısından oluşmaktadır, alt birimlerde ise bölüm başkanı görev yapmaktadır. Birimlerde eğitim-öğretim başta olmak üzere alınan tüm kararlar Bölüm Akademik Kurulu ile belirlenmektedir. Bununla birlikte birimlerde çeşitli faaliyetlerin yürütüldüğü ve öğretim elemanlarından oluşan komisyonlar bulunmaktadır. Komisyonlar görev ve sorumlulukları dâhilinde konuları komisyon kararı ile belirleyerek, Yüksekokul Kuruluna sunmaktadır. Ayrıca Birimin ve alt birimlerin internet sayfası doğru, güncel, ilgili ve kolayca erişilebilir bilgiyi vermektedir; bunun sağlanması için gerekli mekanizma mevcuttur. Kurumsal özerklik ile hesap verebilirlik kavramlarının birbirini tamamladığına ilişkin bulgular mevcuttur.

İskenderun Meslek Yüksekokulu birimlerinin kalite güvence sistemini için kurumsal performans göstergeleri belirlenmiştir. Bu kapsamda sorumlu birimler ve ilgili verilerin toplanması, ölçülmesi ve hedeflenen başarı düzeyi belirlenmiştir. Birimlerin akademik

personellerinin tümünün çaba ve gayretlerini harekete geçirerek kalite güvence çalışmalarının yürütülmesi ve kurumsal hale dönüştürülmesi hedeflenmektedir.

Birimin, araştırma ve geliştirme faaliyetleri için fiziki altyapı ve mali kaynaklar oluşturmaktadır ve bunların etkin şekilde kullanımına yönelik politikalara ve stratejilere sahiptir. Bu kapsamda BAP, TÜBİTAK, Bilim Teknoloji ve Sanayi Bakanlığı diğer kurum ve kuruluşlarla ortak faaliyetler yürütülmektedir. Yüksekokulumuzda kalite politikasını uygulamak ve geliştirmek üzere Kalite Çalışma Grubu bulunmaktadır. Bu komisyonlar bölüm web sayfasında duyurulmuştur. Katkı veren paydaşlar ve hangi aşamalara katılacağı yine bölüm kurulu toplantıları ile belirlenir.

Akademik Teşvik Ödeneği Yönetmeliği çerçevesinde her yıl öğretim elemanlarının akademik faaliyetleri YÖKSİS üzerinden performans değerlendirmeleri yapılmaktadır. Diğer taraftan tüm akademik ve idari işlemlerle ilişkili iç yazışmalar, yazışmaların takibi, yazışmaların arşivlenmesi ve izin işlemleri ortak kullanılan Elektronik Belge Yönetimi Sistemi üzerinden yürütülmektedir. EBYS ile ilgili tüm süreçler tanımlanmıştır.

İnsan kaynakları yönetimi İskenderun Teknik Üniversitesi Rektörlüğü Personel Daire Başkanlığı tarafından yönetilmektedir. Tüm işlemler 657 Sayılı Devlet Memurları Kanunu, 2547 sayılı Yükseköğretim Kanunu, 2914 Sayılı Yükseköğretim Personel Kanunu, İlgili İskenderun Teknik Üniversitesi Yönergeleri ve Yönetmelikleri ile gerçekleştirilmektedir. Tüm tanımlı süreçler bu kanunlara uygun olarak yapılandırılmıştır ve bu süreçler Personel Daire Başkanlığı tarafından yürütülmektedir.

2.2.Eğitim ve Öğretim

İskenderun Teknik Üniversitesi Program Açma/Kapama, Müfredat Oluşturma ve Güncelleme Yönergesi gereğince tüm bölümlerimizin eğitim komisyonu, programın sürekli gelişimini sağlayacak şekilde müfredat değişikliği önerisinde bulunabilir. Mevcut müfredatın program çıktılarını sağlayıp sağlamadığı her eğitim-öğretim yılı sonunda değerlendirilir. Bu gözden geçirme süreci sonunda; dış paydaşların görüşleri, varsa akreditasyon kuruluşlarının esaslarındaki değişiklikler ve Kalite Komisyonunca belirlenen esaslara dayalı olarak program müfredatında güncelleme yapılır.

Alt birimlerin programlarının yapısı zorunlu-seçmeli ders, alan-alan dışı ders dengesini gözeterek uygulanmakta ve program ile ilgili derslere İskenderun Teknik Üniversitesi Bilgi Paketi'nde yer alan "Dersler" sekmesi ile ulaşılabilmektedir. Alt birimlerin program ve ders bilgi paketleri web sayfalarında ilan edilmiştir.

Ön Lisans programında öğrenciler toplamda en az 120 AKTS 'yi tamamlayarak mezun olmaktadır.

Program yapısı ve dengesine ilişkin uygulamalar tüm programlarda, sistematik olarak izlenmekte ve izlem sonuçları değerlendirilmekte ve güncellenmektedir.

İskenderun Teknik Üniversitesi Ön Lisans ve Lisans Eğitim-Öğretim ve Sınav Yönetmeliği ile Lisansüstü Eğitim- Öğretim ve Sınav Yönetmeliği Mezuniyet, Diploma, Diploma Eki işlemlerinde Senato tarafından yapılan düzenlemeyi işaret eder. İskenderun Teknik Üniversitesi Diploma, Diploma Eki ve Diğer Belgelerin Düzenlenmesine İlişkin Yönerge ile tüm diploma ve diploma eki işlemleri düzenlenir.

Birimlerde eğitim öğretim faaliyetleri, ulusal ve uluslararası literatür ve güncel yaklaşımlar göz önüne alınarak oluşturulmuştur. AKTS formları ve ders içerikleri, oluşan gereklilikler ile birlikte öğretim elemanlarınca güncellenmektedir. Ayrıca birimlerin uzaktan öğretim önlisans programlarındaki çevrimiçi ders işleme süreçleri, öğrencilerin seçtikleri derslere göre sanal şubelerin oluşturulması ile ölçme ve değerlendirme faaliyetlerinin bir kısmı İskenderun Teknik Üniversitesi Uzaktan Eğitim Uygulama ve Araştırma Merkezi Sistemi üzerinde yürütülmektedir.

Uzaktan eğitim içerik yönetim sisteminde, ödev, proje, ders sunumu ve öğrencilerin proje sunumlarına olanak sağlayacak ara yüzler yer almaktadır. Her ders şubesi için farklı formatlarda dosya yükleme ve düzenleme birimlerin öğretim elemanları tarafından kolaylıkla yapılmaktadır. Yine bu dönemde birimlerin içerisindeki tüm iletişim elektronik ortamda gerçekleştirilmeye başlanmıştır.

Birimlerde, Mezuniyet Projesi dersinde öncelikli ve yenilikçi alanlar kapsamında proje konuları belirlenmekte ve belirlenen problemlerin çözümüne odaklanılmaktadır. Birimlerin en güçlü yanını işyeri eğitimleri oluşturmaktadır. Ayrıca, her dönem sektörden yetkin kişiler eğitim-öğretim faaliyetleri için davet edilmekte, bilgi birikimleri ve deneyimleri öğrencilerimize aktarılmaktadır. Böylece, sanayideki uygulamalardan elde edilen tecrübe ve bilgiler ile öğrencilerin yetkin ve kapsamlı bir donanıma sahip teknik eleman olmaları sağlanmaktadır. Öğrencilerin staj ve iş yeri eğitimiyle sanayiye entegre olmaları desteklenmekte, mezun bilgi sistemi sayesinde mezunlar ile iletişimde kalınarak birimlerle temas halinde olan paydaşlar aracılığı ile istihdam olanakları sağlanmaktadır.

2.3. Araştırma ve Geliştirme

İskenderun Meslek Yüksekokulu birimleri öğretim elemanları çalışma ve araştırma alanlarını gelişen teknolojiye ve ülkemiz ihtiyaçlarına uygun olarak belirlemektedir. Birimlerimiz ülkemizde ön lisans eğitim almış insan kaynağına stratejik ihtiyaç olmasının farkındalığına ve bakış açısına sahip bulunmaktadır. Bu bağlamda gelişen üniversite bilincinin yaygınlaştırılarak yürütülecek yeni ürünler oluşturmak veya mevcut ürün ve hizmetlerini iyileştirmenin yeni yollarını keşfedecek niteliklerde olması birimlerimizin hedefidir. Ayrıca birimlerin öğretim elemanlarının yaptığı akademik yayın çalışmalarının kalitesinin artırılması ve yaygın etki faktörünün artırılması bir diğer hedefdir. Alt birimlerde araştırma – geliştirme ihtiyacını karşılamak üzere dünya standartlarında endüstriyel test laboratuvarları kurulmuştur.

Birimlerde Üniversite-Sanayi işbirliğine dayalı projelerin geliştirilmesi konusunda bölüm öğretim elemanlarının daha istekli olmaları ve teşvik edilmeleri sağlanmalıdır.

Üniversite bünyesinde yapılan çalışmaların daha efektif bir şekilde takibinin yapılabilmesi amacıyla, Akademik Bilgi Sistemi, Yüksek Öğretim Bilgi sistemi (YÖKSİS), Open Researcher and Contributor ID (ORCID) gibi sistemlerde ile entegre bir şekilde çalışmaktadır. Bu sayede üniversite bünyesinde yapılan çalışmalar, alınan ödüller vb. kolaylıkla izlenebilmektedir.

2.4. Toplumsal Katkı

Toplumsal katkı politikası, kulüp aracılığı ile sosyal programlar desteklenmektedir. Toplumsal katkı stratejisi ve hedeflerine ilişkin planlanan etkinlikler birimlerin web sayfalarından görülebilir. Birimlerin öğretim elemanları Sanayi ve Teknoloji Bakanlığı ve TÜBİTAK bünyesinde gerçekleştirilen teşvik projelerinde akademik danışmanlık ve komisyon üyeliği, mahkemelik sorunlarda bilirkişilik yaparak faaliyetlere destek olmaktadır.

Gelişmeye Açık Yönlerin Giderilmesi İçin Alınan Önlemler, Gerçekleştirilen Faaliyetler Sonucunda Sağlanan İyileştirmeler ve İlerleme Kaydedilemeyen Noktalar:

Kurum, araştırma ve geliştirme faaliyetleri için fiziki altyapı ve mali kaynaklar oluşturmaktadır ve bunların etkin şekilde kullanımına yönelik politikalara ve stratejilere sahiptir. Bu kapsamda BAP, TÜBİTAK, Bilim Teknoloji ve Sanayi Bakanlığı diğer kurum ve kuruluşlarla ortak faaliyetler yürütülmektedir. Paydaşların geri bildirimlerini (şikâyet, öneri, memnuniyet vb.) almak için oluşturulmuş mekanizmalar (Web sayfası, e-posta, sistematik toplantılar gibi) bulunmaktadır. Birimlerin mezunlarının takip etmesi ve edilmesi için oluşturulan web sayfalarına ulaşılabilir. Paydaşların geri bildirimlerini (şikâyet, öneri, memnuniyet vb.) almak için oluşturulmuş mekanizmalar (Web sayfası, e- posta, sistematik toplantılar gibi) bulunmamaktadır. Birimde yürütülen iyileştirme faaliyetler web sayfasında iç ve dış paydaşlarla paylaşılmaktadır.

Kalite Koordinatörlüklerinin yetki, görev ve sorumlulukları ve organizasyon yapısı bölüm/üniversite internet sitelerinde tanımlıdır. Koordinatörlük çalışmalarını kapsayıcı ve katılımcı bir yaklaşımla yürütülmektedir. Koordinatörlük çalışmaları internet siteleri aracılığıyla şeffaf bir şekilde kamuoyuyla paylaşılmaktadır. Birimlere ait Kalite Ekiplerine web sayfasından kolaylıkla ulaşılabilir. Kurum, kalite güvencesi sistemini, mevcut yönetim ve idari sistemini, yöneticilerinin liderlik özelliklerini ve verimliliklerini ölçme ve izlemeye imkân tanıyacak şekilde tasarlanmamıştır. Yılsonu sınavlarından önce-sonra öğrencilere uygulanan anketler ile öğrenci görüşleri ve geri bildirimler alınmaktadır. Bir merkez program ile programların uygulamaları sonucu elde edilen bulgular takibi sağlanmalıdır.

Birimlerin web sayfalarında bölüm program ve ders bilgi paketleri ile öğrencilerin tamamlamakla mükellef olduğu bölüm içi teknik seçmeli ve alan dışı teknik seçmeli dersler tanımlanmıştır. Öğrenciler, birimlere göre farklı kategoriye ayrılan teknik seçmeli gruplarından program içeriklerini inceleyerek en çok gelişme sağlayabileceği dersleri geniş bir aralıktan belirleyebilmektedir. Ayrıca, alan dışı seçmeli dersler (fotoğrafçılık, yunan dili, görsel ve iletişim tasarım vb. gibi) ile öğrenciler, sosyal ve kültürel anlamda derinlik kazanabilmektedir. Birim, kendine özgü ve yenilikçi olan uygulamalarını iyileştirmeye ve diğer birimlerden örnek almaya devam etmelidir.

Ders içeriklerinin (müfredatın) uluslararası düzeydeki anlamına uygun olarak düzenlenmesi ile ülke dışında yükseköğretimin tanınması ve etkileşiminin artırılması sağlanır. Kurum, programlarını öğrencilerin öğrenim sürecinde aktif rol almalarını teşvik edecek şekilde yürütmektedir

Öğrenmeyi teşvik edici ve yaratıcılığı artırıcı tasarım stüdyolarının oluşturulması üzerine çalışmalar yürütülmektedir. Öğrencilere sunulan hizmetler doğrultusunda, ürün tasarımı derslerinde geliştirilen projeler ile öğrenci kullanımına açık hızlı prototipleme laboratuvarı oluşturulmuştur.

Bölümlerimizin:

Güçlü Yönler

- Akademik kadro
- Araştırma altyapısı
- Uygulamalı eğitim imkanı
- Güçlü endüstriyel ilişkiler
- Sektörel kümelenme
- Öğrenci takibi, öğrenci iletişimi, danışmanlık gibi eğitim destek hizmetlerinde gelişmiş bir alt yapı
- Kaynak ve bilgiye erişim açısından zengin bir kütüphane
- Yönetimin kurumsallaşma ve sürdürülebilirliğe destek vermesi ve kurumsallaşma çabalarını koruması
- Nitelikli öğrenci çekme

Zayıf yönler

- Deprem nedeniyle fiziksel altyapı yetersizliği
- Yeterli miktarda temrinlik malzeme ve alet, donanımın bulunmaması, bunlara yeterli bütçenin ayrılmaması
- Akademik personel için ofislerin yetersizliği
- Lojman sorunu,
- Kreş sorunu,

3. KANITLAR

İste-İmyo 2023-2024 Öğretim Yılı Güz / Bahar Dönemi Akademik Danışmanlık Gün Ve Saatleri

**İSKENDERUN MESLEK YÜKSEKOKULU
ÖĞRETİM ELEMANLARI
DANIŞMANLIK GÜN VE SAAT TABLOSU**

Bölüm Adı	Bilgisayar Teknolojileri			
Program Adı	Bilgisayar Programcılığı			
Bölüm Başkanı - Adı Soyadı	Öğr. Gör. Hakan KALPAKÇIOĞLU			
Danışman Öğretim Elemanı - Adı Soyadı	Gün	Başlangıç Saati	Bitiş Saati	Sınıf
Öğr. Gör. Hakan KALPAKÇIOĞLU	Pazartesi	09.00	10.00	Tüm Sınıflar
Öğr. Gör. Hakan KALPAKÇIOĞLU	Salı	13.00	13.30	Tüm Sınıflar
Öğr. Gör. Hakan KALPAKÇIOĞLU	Çarşamba	09.00	10.00	Tüm Sınıflar
Öğr. Gör. Hakan KALPAKÇIOĞLU	Perşembe	13.00	13.30	Tüm Sınıflar
Öğr. Gör. Hakan KALPAKÇIOĞLU	Cuma	13.00	13.30	Tüm Sınıflar
Öğr. Gör. Alırıza ÇELİK	Çarşamba	13.30	14.30	1
Öğr. Gör. Alırıza ÇELİK	Perşembe	13:30	14:30	1
Öğr. Gör. S.Göksel ERALDEMİR	Çarşamba	12:00	13.00	2
Öğr. Gör. S.Göksel ERALDEMİR	Cuma	12:00	13.00	2

**İSKENDERUN MESLEK YÜKSEKOKULU
ÖĞRETİM ELEMANLARI
DANIŞMANLIK GÜN VE SAAT TABLOSU**

Bölüm Adı	Büro Hizmetleri ve Sekreterlik			
Program Adı	Büro Yönetimi ve Yönetici Asistanlığı			
Bölüm Başkanı - Adı Soyadı	Öğr. Gör. Eda Pınar ÖZKAYA			
Danışman Öğretim Elemanı - Adı Soyadı	Gün	Başlangıç Saati	Bitiş Saati	Sınıf
Öğr. Gör. Eda Pınar ÖZKAYA	Pazartesi	12.00	13.30	2
Öğr. Gör. Eda Pınar ÖZKAYA	Salı	12.00	13.30	2
Öğr. Gör. Mustafa ÇOBAN	Pazartesi	10.00	12.00	1
Öğr. Gör. Mustafa ÇOBAN	Salı	12.00	13.00	1

**İSKENDERUN MESLEK YÜKSEKOKULU
ÖĞRETİM ELEMANLARI
DANIŞMANLIK GÜN VE SAAT TABLOSU**

Bölüm Adı	Çevre Koruma Teknolojileri			
Program Adı	Çevre Koruma ve Kontrol			
Bölüm Başkanı - Adı Soyadı	Dr.Öğr. Üyesi Alper SOLMAZ			
Danışman Öğretim Elemanı - Adı Soyadı	Gün	Başlangıç Saati	Bitiş Saati	Sınıf
Dr.Öğr. Üyesi Alper SOLMAZ	Salı	12.00	13.00	1,2
Dr.Öğr. Üyesi Alper SOLMAZ	Çarşamba	12.00	13.00	1,2
Dr.Öğr. Üyesi Alper SOLMAZ	Perşembe	12.00	13.00	1,2
Dr.Öğr. Üyesi Alper SOLMAZ	Cuma	12.00	13.00	1,2
Öğr. Gör. Güneş ERDEMİR	Çarşamba	12.00	13.30	2
Öğr. Gör. Güneş ERDEMİR	Cuma	12.00	13.30	2
Dr. Öğr. Üyesi Ayşegül YÜCEL	Perşembe	10.00	12.00	1
Dr. Öğr. Üyesi Ayşegül YÜCEL	Cuma	12.00	13.00	1

İSKENDERUN MESLEK YÜKSEKOKULU ÖĞRETİM ELEMANLARI DANIŞMANLIK GÜN VE SAAT TABLOSU				
Bölüm Adı	El Sanatları			
Program Adı	Geleneksel El Sanatları			
Bölüm Başkanı - Adı Soyadı	Öğr. Gör. Adem ÇOLAK			
Danışman Öğretim Elemanı - Adı Soyadı	Gün	Başlangıç Saati	Bitiş Saati	Sınıf
Öğr. Gör. Adem ÇOLAK	Çarşamba	08.30	09.30	Tüm Sınıflar
Öğr. Gör. Adem ÇOLAK	Perşembe	13.30	14.30	Tüm Sınıflar
Öğr. Gör. Cem AKPOLAT	Perşembe	13.30	14.30	1
Öğr. Gör. Cem AKPOLAT	Cuma	13.30	14.30	1
Öğr. Gör. Leman Eda ÇELİKKOL	Salı	13.30	14.30	1
Öğr. Gör. Leman Eda ÇELİKKOL	Çarşamba	13.30	14.30	1
Öğr. Gör. Merve DÜZAĞAÇ ÇOLAK	Pazartesi	13.30	14.30	2
Öğr. Gör. Merve DÜZAĞAÇ ÇOLAK	Salı	13.30	14.30	2

İSKENDERUN MESLEK YÜKSEKOKULU ÖĞRETİM ELEMANLARI DANIŞMANLIK GÜN VE SAAT TABLOSU				
Bölüm Adı	Elektrik ve Enerji			
Program Adı	Hibrid ve Elektrikli Taşıtlar Teknolojisi			
Bölüm Başkanı - Adı Soyadı	Dr.Öğr. Üyesi Aysu BELEN			
Danışman Öğretim Elemanı - Adı Soyadı	Gün	Başlangıç Saati	Bitiş Saati	Sınıf (öğrenci nosu)
Dr. Öğr. Üyesi Aysu BELEN	Salı	12.00	13.00	Tüm Sınıflar
Dr. Öğr. Üyesi Aysu BELEN	Çarşamba	12.00	13.00	Tüm Sınıflar
Öğr. Gör. Ahmet TAMER	Salı	12.00	13.00	2.Sınıf Tek Sayılar
Öğr. Gör. Ahmet TAMER	Çarşamba	12.00	13.00	2.Sınıf Tek Sayılar
Öğr. Gör. Adnan ÖZDEMİR	Pazartesi	16.00	17.00	2.Sınıf Çift Sayılar
Öğr. Gör. Adnan ÖZDEMİR	Salı	16.00	17.00	2.Sınıf Çift Sayılar
Öğr. Gör. İlayda AKRAY	Çarşamba	13.00	16.00	1.Sınıf Çift Sayılar
Öğr. Gör. İlayda AKRAY	Perşembe	12.00	13.00	1.Sınıf Çift Sayılar
Öğr. Gör. Metin SEVİNÇLİ	Pazartesi	12.00	13.00	1.Sınıf Tek Sayılar
Öğr. Gör. Metin SEVİNÇLİ	Salı	12.00	13.00	1.Sınıf Tek Sayılar

İSKENDERUN MESLEK YÜKSEKOKULU ÖĞRETİM ELEMANLARI DANIŞMANLIK GÜN VE SAAT TABLOSU				
Bölüm Adı	Elektrik ve Enerji			
Program Adı	Elektrik			
Bölüm Başkanı - Adı Soyadı	Dr.Öğr. Üyesi Aysu BELEN			
Danışman Öğretim Elemanı - Adı Soyadı	Gün	Başlangıç Saati	Bitiş Saati	Sınıf
Dr. Öğr. Üyesi Aysu BELEN	Salı	12.00	13.00	Tüm Sınıflar
Dr. Öğr. Üyesi Aysu BELEN	Çarşamba	12.00	13.00	Tüm Sınıflar
Öğr. Gör. Hasan AVLAR	Salı	13.30	14.30	2
Öğr. Gör. Hasan AVLAR	Perşembe	13.30	14.30	2
Öğr. Gör. Gülferay KEYFLİ	Çarşamba	13.30	15.00	1
Öğr. Gör. Gülferay KEYFLİ	Cuma	13.00	14.00	1

İSKENDERUN MESLEK YÜKSEKOKULU ÖĞRETİM ELEMANLARI DANIŞMANLIK GÜN VE SAAT TABLOSU				
Bölüm Adı	Elektronik ve Otomasyon			
Program Adı	Mekatronik			
Bölüm Başkanı - Adı Soyadı	Öğr. Gör. Fırat DUMAN			
Danışman Öğretim Elemanı - Adı Soyadı	Gün	Başlangıç Saati	Bitiş Saati	Sınıf
Öğr. Gör. Fırat DUMAN	Çarşamba	11.00	12.00	Tüm Sınıflar
Öğr. Gör. Fırat DUMAN	Perşembe	13.00	14.00	Tüm Sınıflar
Öğr. Gör. İbrahim ÖZYALÇIN	Salı	11.00	12.00	1
Öğr. Gör. İbrahim ÖZYALÇIN	Çarşamba	13.00	14.00	2

İSKENDERUN MESLEK YÜKSEKOKULU ÖĞRETİM ELEMANLARI DANIŞMANLIK GÜN VE SAAT TABLOSU				
Bölüm Adı	Elektronik ve Otomasyon			
Program Adı	İnsansız Hava Aracı Teknolojisi ve Operatörlüğü			
Bölüm Başkanı - Adı Soyadı	Öğr. Gör. Fırat DUMAN			
Danışman Öğretim Elemanı Adı Soyadı	Gün	Başlangıç Saati	Bitiş Saati	Sınıf
Öğr. Gör. Fırat DUMAN	Çarşamba	11.00	12.00	Tüm Sınıflar
Öğr. Gör. Fırat DUMAN	Perşembe	13.00	14.00	Tüm Sınıflar
Öğr. Gör. Dr. Mustafa ÇAKIR	Pazartesi	12.00	13.00	2
Öğr. Gör. Dr. Mustafa ÇAKIR	Salı	12.00	13.00	2
Öğr. Gör. Dr. Yüksel ERASLAN	Salı	08.30	09.30	1
Öğr. Gör. Dr. Yüksel ERASLAN	Çarşamba	13.30	14.30	1
Öğr. Gör. Dr. Osman KÜMÜK	Pazartesi	12.30	13.30	1
Öğr. Gör. Dr. Osman KÜMÜK	Salı	12.30	13.30	2

İSKENDERUN MESLEK YÜKSEKOKULU ÖĞRETİM ELEMANLARI DANIŞMANLIK GÜN VE SAAT TABLOSU				
Bölüm Adı	Gazetecilik ve Habercilik			
Program Adı	Basım ve Yayım Teknolojileri			
Bölüm Başkanı - Adı Soyadı	Öğr. Gör. Mehmet Kartal BİLEN			
Danışman Öğretim Elemanı Adı Soyadı	Gün	Başlangıç Saati	Bitiş Saati	Sınıf
Öğr. Gör. Mehmet Kartal BİLEN	Pazartesi	08.00	10.00	2

Öğr. Gör. Mehmet Kartal BİLEN	Salı	08.00	10.00	1
Öğr. Gör. Saibe PALA	Salı	10.00	12.00	2
Öğr. Gör. Saibe PALA	Perşembe	13.00	14.00	1

İSKENDERUN MESLEK YÜKSEKOKULU ÖĞRETİM ELEMANLARI DANIŞMANLIK GÜN VE SAAT TABLOSU				
Bölüm Adı	İnşaat			
Program Adı	İnşaat Teknolojisi (Örgün / 2.Örgün)			
Bölüm Başkanı - Adı Soyadı	Öğr. Gör. Kazım Kadir DİNDAR			
Danışman Öğretim Elemanı Adı Soyadı	Gün	Başlangıç Saati	Bitiş Saati	Sınıf (Örgün/2.Örgün)
Öğr. Gör. Kazım Kadir DİNDAR	Pazartesi	12.30	13.00	Tüm Sınıf (Örgün-2.Örgün)
Öğr. Gör. Kazım Kadir DİNDAR	Salı	11.00	11.30	Tüm Sınıf (Örgün-2.Örgün)
Öğr. Gör. Kazım Kadir DİNDAR	Çarşamba	12.30	13.00	Tüm Sınıf (Örgün-2.Örgün)
Öğr. Gör. Kazım Kadir DİNDAR	Perşembe	14.30	15.00	Tüm Sınıf (Örgün-2.Örgün)
Öğr. Gör. Kazım Kadir DİNDAR	Cuma	12.30	13.00	Tüm Sınıf (Örgün-2.Örgün)
Öğr. Gör. Sıtkı Alper ÖZDEMİR	Pazartesi	11.00	12.00	1.Sınıf (Örgün)
Öğr. Gör. Sıtkı Alper ÖZDEMİR	Salı	11.00	12.00	2.Sınıf (Örgün)
Öğr. Gör. Hikmet KAVLAK	Pazartesi	10.00	11.00	2.Sınıf (Örgün)
Öğr. Gör. Hikmet KAVLAK	Perşembe	11.00	12.00	2.Sınıf (Örgün)
Öğr. Gör. Hakan VARÇİN	Salı	13.00	14.00	2.Sınıf (Örgün)
Öğr. Gör. Hakan VARÇİN	Çarşamba	13.00	14.00	2.Sınıf (2.Örgün)

İSKENDERUN MESLEK YÜKSEKOKULU ÖĞRETİM ELEMANLARI DANIŞMANLIK GÜN VE SAAT TABLOSU				
Bölüm Adı	Makine ve Metal Teknolojileri			
Program Adı	Metalurji			
Bölüm Başkanı - Adı Soyadı	Dr. Öğr. Üyesi Oktay SÖYLER			
Danışman Öğretim Elemanı Adı Soyadı	Gün	Başlangıç Saati	Bitiş Saati	Sınıf (öğrenci nosu)
Dr. Öğr. Üyesi Oktay SÖYLER	Tüm Günler	13.00	13.30	Tüm Sınıflar
Öğr. Gör. Mesut KARTA	Salı	08.30	09.30	2
Öğr. Gör. Mesut KARTA	Cuma	15.20	16.20	2
Öğr. Gör. Halit ATAÖĞLU	Çarşamba	14.25	15.25	1.Sınıf (Tek Sayılar)
Öğr. Gör. Halit ATAÖĞLU	Cuma	15.20	16.20	1.Sınıf (Tek Sayılar)
Öğr. Gör. Leyla TARLACI	Çarşamba	14.25	15.25	1.Sınıf (Çift Sayılar)
Öğr. Gör. Leyla TARLACI	Cuma	15.20	16.20	1.Sınıf (Çift Sayılar)

İSKENDERUN MESLEK YÜKSEKOKULU ÖĞRETİM ELEMANLARI DANIŞMANLIK GÜN VE SAAT TABLOSU				
Bölüm Adı	Makine ve Metal Teknolojileri			
Program Adı	Makine			
Bölüm Başkanı - Adı Soyadı	Dr. Öğr. Üyesi Oktay SÖYLER			
Danışman Öğretim Elemanı - Adı Soyadı	Gün	Başlangıç Saati	Bitiş Saati	Sınıf (öğrenci nosu)
Dr. Öğr. Üyesi Oktay SÖYLER	Tüm Günler	13.00	13.30	Tüm Sınıflar

Öğr. Gör. Dr. Sevgi ASLAN	Salı	15.20	16.20	2
Öğr. Gör. Dr. Sevgi ASLAN	Cuma	11.15	12.15	2
Öğr. Gör. Dr. Zeynel Abidin SARI	Çarşamba	15.20	16.20	1
Öğr. Gör. Halit ATAÖĞLU	Cuma	15.20	16.20	1

İSKENDERUN MESLEK YÜKSEKOKULU ÖĞRETİM ELEMANLARI DANIŞMANLIK GÜN VE SAAT TABLOSU				
Bölüm Adı	Mimarlık ve Şehir Planlama			
Program Adı	Harita ve Kadastro (Örgün / 2.Örgün)			
Bölüm Başkanı - Adı Soyadı	Öğr. Gör. Zeki ATAHAN			
Danışman Öğretim Elemanı Adı Soyadı	Gün	Başlangıç Saati	Bitiş Saati	Sınıf (Örgün/2.Örgün)
Öğr. Gör. Zeki ATAHAN	Tüm Günler	13.00	13.30	Tüm Sınıflar (Örgün-2.Örgün)
Öğr. Gör. Dr. Efdal KAYA	Çarşamba	12.00	13.00	1.Sınıf Örgün
Öğr. Gör. Dr. Efdal KAYA	Perşembe	12.00	13.00	2.Sınıf Örgün
Öğr. Gör. Furkan BAYRAM	Salı	12.00	13.00	1.Sınıf 2.Örgün
Öğr. Gör. Furkan BAYRAM	Cuma	15.20	16.20	2.Sınıf 2.Örgün
Öğr. Gör. İsmail ÖZ	Pazartesi	13.00	14.00	1.Sınıf 2.Örgün
Öğr. Gör. İsmail ÖZ	Çarşamba	11.00	12.00	1.Sınıf 2.Örgün

İSKENDERUN MESLEK YÜKSEKOKULU ÖĞRETİM ELEMANLARI DANIŞMANLIK GÜN VE SAAT TABLOSU				
Bölüm Adı	Motorlu Araçlar ve Ulaştırma Teknolojileri			
Program Adı	Otomotiv Teknolojisi			
Bölüm Başkanı - Adı Soyadı	Dr. Öğr. Üyesi Berre KÜMÜK			
Danışman Öğretim Elemanı Adı Soyadı	Gün	Başlangıç Saati	Bitiş Saati	Sınıf
Dr. Öğr. Üyesi Berre KÜMÜK	Pazartesi	12.55	13.30	1
Dr. Öğr. Üyesi Berre KÜMÜK	Çarşamba	12.55	13.30	2
Öğr. Gör. Bekir ALPMAN	Salı	09.00	10.00	1
Öğr. Gör. Bekir ALPMAN	Çarşamba	09.00	10.00	2

İSKENDERUN MESLEK YÜKSEKOKULU ÖĞRETİM ELEMANLARI DANIŞMANLIK GÜN VE SAAT TABLOSU				
Bölüm Adı	Muhasebe ve Vergi			
Program Adı	Muhasebe ve Vergi Uygulamaları (Örgün / 2.Örgün)			
Bölüm Başkanı - Adı Soyadı	Dr. Öğr. Üyesi İsa KILIÇ			

Danışman Öğretim Elemanı Adı Soyadı	Gün	Başlangıç Saati	Bitiş Saati	Sınıf
Dr. Öğr. Üyesi İsa KILIÇ	Salı	16.00	17.00	1. ve 2.Sınıf (2.Örgün)
Dr. Öğr. Üyesi İsa KILIÇ	Cuma	16.00	17.00	1. ve 2.Sınıf (2.Örgün)
Öğr. Gör. Dr. Hüseyin Fatih ATLI	Perşembe	13.00	14.00	1. ve 2.Sınıf (Örgün)
Öğr. Gör. Dr. Hüseyin Fatih ATLI	Cuma	13.00	14.00	1. ve 2.Sınıf (Örgün)

İSKENDERUN MESLEK YÜKSEKOKULU ÖĞRETİM ELEMANLARI DANIŞMANLIK GÜN VE SAAT TABLOSU				
Bölüm Adı	Tekstil, Giyim, Ayakkabı ve Deri			
Program Adı	Giyim Üretim Teknolojisi			
Bölüm Başkanı - Adı Soyadı	Doç. Dr. Filiz ŞEKERDEN			
Danışman Öğretim Elemanı Adı Soyadı	Gün	Başlangıç Saati	Bitiş Saati	Sınıf
Doç. Dr. Filiz ŞEKERDEN	Salı	12.00	13.00	2
Doç. Dr. Filiz ŞEKERDEN	Çarşamba	08.00	09.00	2
Öğr. Gör. Ümran KAYA	Pazartesi	12.00	13.00	1
Öğr. Gör. Ümran KAYA	Perşembe	12.00	13.00	1

EKLER:

- İSTE Stratejik Planı (iste.edu.tr/kalite) (Kanıt 1) <https://iste.edu.tr/tanitim/stratejik-plan>
- Kalite Komisyonu Üye Güncellemesi Evrak Tarih ve Sayısı: 22/12/2023-120490(Kanıt 2)
- Kalite Çalışmaları Evrak Tarih ve Sayısı: 15/12/2023-119530(Kanıt 3)
- Kalite Çalışmaları (Organizasyon El Kitabı, Süreç Yönetimi El Kitabı, Risk Yönetimi El Kitabı, Kamu Hizmet Standartları, Hizmet Envanteri Tabloları, Görev Tanımları ve öğrencilerimiz tarafından sıkça kullanılan Formlar) https://iste.edu.tr/files/352_files_1702630644.pdf(Kanıt 4)
- İskenderun Teknik Üniversitesi Ön Lisans ve Lisans Eğitim-Öğretim ve Sınav Yönetmeliği (<https://iste.edu.tr/oidb/yonetmelik-ve-yonergeler>) (Kanıt 5)
- Devlet Memurları Kanunu, Yükseköğretim Kanunu, Yükseköğretim Personel Kanunu, Kalite Güvencesi Yönergesi (<https://iste.edu.tr/kalite/regulations>) (Kanıt 6)
- Birim Kalite Komisyonu Toplantısı Evrak Tarih ve Sayısı: 15/05/2023-96335 (Kanıt7)
- Birim Kalite Komisyonu Toplantısı Evrak Tarih ve Sayısı: 13/12/2023-119186 (Kanıt8)

- Birim Kalite Komisyonu Toplantı İmza Tutanağı Evrak Tarih ve Sayısı: 14/12/2023-119240 (Kanıt 9)
- Kurum Kalite Güvencesi Sistemine Öğrenci Katılımı Faaliyetleri Evrak Tarih ve Sayısı: 15/12/2023-119594 (Kanıt 10)
- Basım ve Yayım Teknolojileri (<https://iste.edu.tr/imyo-byt>) (Kanıt 11)
- Bilgisayar Programcılığı (<https://iste.edu.tr/imyo-bp>) (Kanıt 12)
- Büro Yönetimi ve Yönetici Asistanlığı (<https://iste.edu.tr/imyo-byvya>) (Kanıt 13)
- Çevre Koruma ve Kontrol (<https://iste.edu.tr/imyo-ckk>) (Kanıt 14)
- Elektrik (<https://iste.edu.tr/imyo-elk>) (Kanıt 15)
- Geleneksel El Sanatları (<https://iste.edu.tr/imyo-ges>) (Kanıt 16)
- Giyim Üretim Teknolojisi (<https://iste.edu.tr/imyo-gut>) (Kanıt 17)
- Harita ve Kadastro (<https://iste.edu.tr/imyo-hk>) (Kanıt 18)
- Hibrid ve Elektrikli Taşıtlar Teknolojisi (<https://iste.edu.tr/imyo-hett>) (Kanıt 19)
- İnşaat Teknolojisi (<https://iste.edu.tr/imyo-inst>) (Kanıt 20)
- İnsansız Hava Aracı Teknolojisi ve Operatörlüğü (<https://iste.edu.tr/imyo-iha>) (Kanıt 21)
- Makine (<https://iste.edu.tr/imyo-mak>) (Kanıt 22)
- Mekatronik (<https://iste.edu.tr/imyo-mek>) (Kanıt 23)
- Metalurji (<https://iste.edu.tr/imyo-met>) (Kanıt 24)
- Muhasebe ve Vergi Uygulamaları (<https://iste.edu.tr/imyo-mvu>) (Kanıt 25)
- Otomotiv Teknolojisi (<https://iste.edu.tr/imyo-ot>) (Kanıt 26)
- İskenderun Teknik Üniversitesi Kalite Komisyonu (<https://iste.edu.tr/kalite/quality-commission>) (Kanıt 27)
- Yatay Geçiş ve Yönetim Kurulu Kararı İMYO yönetim kurulunun kararı Evrak Tarih ve Sayısı: 05/12/2023-118248 (Kanıt 28)
- Yüksekokul Kurulu Toplantısı (Ders planlarının (REVİZE) görüşülmesi) (Kanıt 29)
- Muafiyet değerlendirme sonuçları ve İMYO yönetim kurulu kararı Evrak Tarih ve Sayısı: 05/10/2023-110797 (Kanıt 30)
- Ders Planları ve Yüksekokul Kurul Kararı Evrak Tarih ve Sayısı: 02/08/2023-103052 (Kanıt 31)
- Azami öğrenim süresini dolduran öğrenciler ile ilgili işlemler (Ek sınav) ve Yönetim Kurulu Kararı Evrak Tarih ve Sayısı: 27/09/2023-109515 (Kanıt 32)

- Bölüm Programlarında okutulacak olan dersler, dersleri verecek öğretim elemanları, öğrenci danışmaları ve Yönetim Kurulu Kararı Evrak Tarih ve Sayısı: 29/12/2023-121542(Kanıt 33)
- Meslek Yüksekokulumuz programlarına alınacak öğrenci kontenjanları ve Yönetim Kurulu Kararı Evrak Tarih ve Sayısı: 20/12/2023-120200 (Kanıt 34)
- Mazeret sınavlarına girecek öğrencilerin belirlenmesi ve Yönetim Kurulu Kararı Evrak Tarih ve Sayısı: 18/12/2023-119349 (Kanıt 35)
- Kayıt dondurma talepleri ve Yönetim Kurulu Kararı Evrak Tarih ve Sayısı: 16/10/2023-112345 (Kanıt 36)
- Tek Ders Sınavına girebilmelerinin kabulü ve Yönetim Kurulu Kararı Evrak Tarih ve Sayısı: 12/10/2023-112170 ((Kanıt 37)
- %10'luk başarı dilimine giren öğrencilerin belirlenmesi ve Yönetim Kurulu Kararı Evrak Tarih ve Sayısı: 04/08/2023-103529 ((Kanıt 38)
- Eğitim Öğretim Yılı Danışman Listesi 28.03.2023 23.3 YKK Ekidir (Kanıt 39)
- Atama, yükseltme ve görevlendirme kriterleri (Kanıt 40)
(https://iste.edu.tr/files/1666_files_1660561978.pdf,
https://iste.edu.tr/files/1666_files_1573128227.pdf)
- Öğretim yetkinliği (Kanıt 41) https://iste.edu.tr/files/1666_files_1573128227
- Akademik Teşvik Yönetmeliği (Kanıt 42)
https://iste.edu.tr/files/1058_files_1646909536.pdf
- Öğrenme kaynakları (Kanıt 43)
https://iste.edu.tr/files/2847_files_1646052763.pdf,
https://iste.edu.tr/files/2186_files_1627902305.pdf
- Kültürel Ve Sportif Faaliyet Listesi (Kanıt 44)
(https://iste.edu.tr/files/3506_files_1669797254.pdf)
(https://iste.edu.tr/files/1061_files_1646908105.pdf)
- İME (işletmede Mesleki Eğitim) çalışmasına katılan öğrencilerin işyeri performansları ve işveren değerlendirme (Kanıt 45) <https://iste.edu.tr/ide/belge-ve-formlar>
- 2023 Faaliyet Raporu (Kanıt46)
- Gönüllülük Çalışmaları dersi kapsamında yapılan sosyal sorumluluk projeleri (Kanıt47)

İskenderun Meslek Yüksekokulu Birim Kalite Komisyonu Üyeleri İmza Tutanağı

Unvanı	Adı Soyadı	Komisyonadaki Görevi
Öğr. Gör.	Hakan KALPAKÇIOĞLU	Müdür-Başkan
Yüksekokul Sekreteri	Seftaf ŞEVİK	Üye
Öğr. Gör. Dr.	Sevgi ASLAN	Üye
Dr. Öğr. Üyesi	Oktay SÖYLER	Makine Pr.
Dr. Öğr. Üyesi	Ayşegül YÜCEL	Çevre Koruma ve Kontrol Pr.
Öğr. Gör. Dr.	Yüksel ERASLAN	İnsansız Hava Aracı ve Op. Pr.
Öğr. Gör.	İlayda AKRAY	Hibrid ve Elektrikli Taşıtlar Tek.Pr.
Öğr. Gör.Dr.	Efdal KAYA	Harita ve Kadastro Pr.
Öğr. Gör.	S. Göksel ERALDEMİR	Bilgisayar Programcılığı
Öğr. Gör.	Saibe PALA	Basım ve Yayım Teknolojileri Pr.
Öğr. Gör.	Ümran KAYA	Giyim Üretim Tek. Pr.
Öğr. Gör.	Bekir ALPMAN	Otomotiv Tek.
Öğr. Gör.	Cem AKPOLAT	Geleneksel El Sanatları Pr.
Öğr. Gör.	İbrahim ÖZYALÇIN	Mekatronik Pr.
Öğr. Gör.	Halit ATAĞLU	Metalurji Pr.
Öğr. Gör.	Hakan VARÇIN	İnşaat Teknolojisi Pr.
Öğr. Gör.	Gülferay KEYFLİ	Elektrik Pr.
Öğr. Gör.Dr.	Hüseyin Fatih ATLI	Muhasebe ve Vergi Uygulamaları
Öğr. Gör.	Eda Pınar ÖZKAYA	Büro Yönetimi ve Yönetici
Öğrenci Temsilcisi Mezun Olduğundan Üye Öğrenci Temsilcisi, seçimlerinden sonra		

