



**İSKENDERUN TEKNİK
ÜNİVERSİTESİ**

MİMARLIK FAKÜLTESİ



**2024 YILI
BİRİM İÇ DEĞERLENDİRME RAPORU**

2025-İskenderun



GİRİŞ

Bu birim iç deęerlendirme raporu, İskenderun Teknik Üniversitesi Mimarlık Fakültesi'nin kalite güvence sistemini, hedeflerini, mevcut durumunu ve performansını deęerlendirmek amacıyla hazırlanmıştır. Bu rapor, mevcut süreçleri analiz etmek, güçlü yönleri belirlemek ve iyileştirme alanlarını tanımlamak için yapılan bir inceleme sonucunda ortaya çıkmıştır. Raporda, bir önceki faaliyet yılı deęerlendirmesinde tespit edilen iyileştirmeye açık alanlar, kalite güvence sisteminin işleyişi ve birimin hedefleri ele alınmaktadır.

Bu raporda; Fakültemiz hakkındaki genel bilgiler, liderlik, yönetim ve kalite faaliyetleri, eğitim ve öğretim faaliyetleri, araştırma ve geliştirme faaliyetleri, toplumsal katkı faaliyetleri hakkında üniversitemiz stratejik planı çerçevesinde belirlenen amaç ve hedefler ile uyumlu olarak gerçekleştirilen süreçler ve geliştirilmeye ihtiyaç duyulan yönlerimiz hakkında bilgiler sunulmuştur.

Genel Bilgiler

Hatay İlinde yer alan fakültemiz bünyesinde Mimarlık Bölümü, Peyzaj Mimarlığı Bölümü, İç Mimarlık Bölümü, Şehir ve Bölge Planlama Bölümü ile Endüstri Tasarımı Bölümü bulunmaktadır (<https://iste.edu.tr/mf/tanitim>). Mimarlık, Peyzaj Mimarlığı, İç Mimarlık ve Şehir ve Bölge Planlama Bölümlerinde lisans eğitimi verilmektedir. Mimarlık Bölümü Yüksek Lisans eğitimi başvurusu hazırlanmaktadır. Fakültemizde (2024 yılı itibari ile) 2 Profesör, 6 Doçent, 7 Doktor Öğretim Üyesi, 2 Öğretim Görevlisi, 6 Araştırma Görevlisi olmak üzere toplam 23 öğretim elemanı bulunmaktadır. Genel idari hizmetler kadrosunda 1 Fakülte Sekreteri ve 4 idari personel mevcuttur.

Tarihsel Gelişim

İskenderun Teknik Üniversitesi (İSTE) Mimarlık Fakültesi, 23/04/2015 tarih ve 29335 sayılı Resmi Gazetede yayımlanan 6640 sayılı Kanun ve 28/03/1983 tarih ve 2809 sayılı Yükseköğretim Kanununa eklenen Ek-160 maddesi ile kurulmuştur. 2018-2019 eğitim-öğretim yılında Peyzaj Mimarlığı Bölümü ile lisans düzeyinde eğitim-öğretim hayatına başlayan fakültemiz, 2019-2020 eğitim-öğretim yılında Mimarlık ve Şehir ve Bölge Planlama Bölümlerinin, 2020-2021 eğitim-öğretim yılında ise İç Mimarlık Bölümünün lisans düzeyinde eğitim-öğretim faaliyetlerine başlamasıyla birlikte toplamda 4 bölüm ile akademik faaliyetlerini sürdürmektedir. 2020 yılından itibaren Üniversitemiz merkez kampüsünde bulunan, toplam 17.000 metrekarelik alana sahip yeni fakülte binamızın bir bloğunda eğitim öğretim faaliyetleri 5 derslik ve 10 stüdyoda sürdürülmektedir. Mimarlık Fakültesinin İskenderun'un merkezinde yer alması, farklı ulaşım alternatiflerine yakın olması nedeni ile şehir içi ve şehirlerarası ulaşım açısından önemli avantajlara sahiptir. Hem kız hem erkek öğrenciler için hizmet veren İskenderun Kredi Yurtlar Kurumu da Fakültemize yürüme mesafesinde bulunmaktadır

İletişim

T.C.İSKENDERUN TEKNİK ÜNİVERSİTESİ,

Mimarlık Fakültesi

Dekan : Prof. Dr. Elif BOZDOĞAN SERT

Dekan Yrd : Dr. Öğr. Üyesi Gülçinay BAŞDOĞAN DENİZ

Fakülte Sekreteri : Dr. Öğr. Üyesi Efdal KAYA

Mimarlık Fakültesi Birim Kalite Komisyonu

Başkan	: Doç. Dr. Mert Nezih RİFAİOĞLU
Üye	: Fakülte Sekreteri Dr. Öğr. Üyesi Efdal KAYA
Üye	: Doç. Dr. S. Sinem ÖZYURT ÖKTEN
Üye	: Dr. Öğr. Üyesi Gülçinay BAŞDOĞAN DENİZ
Üye	: Dr. Öğr. Üyesi Melisa DİKER
Üye	: Dr. Öğr. Üyesi Asuman AYSU KAPAN
Üye	: Dr. Öğr. Üyesi Nergiz AMİROV
Üye	: Öğr. Gör. Betül İrem TARAKÇI
Üye	: Araş. Gör. Zehra Tuğba GÜZEL
Üye	: Araş. Gör. Ayşe NEHİR

Adres	: İSTE Merkez Kampüs İskenderun /HATAY
Telefon	:+90 326 613 56 00
E-mail	:mf@iste.edu.tr
Web	:www.iste.edu.tr/mf

Mimarlık Fakültesi Birim İç Değerlendirme Raporu'nu Mimarlık Fakültesi Birim Kalite Komisyonu Üyeleri hazırlamıştır.

Misyonumuz

İskenderun Teknik Üniversitesi Mimarlık Fakültesi; Mimarlık, İç Mimarlık, Endüstriyel Tasarım, Peyzaj Mimarlığı ve Şehir ve Bölge Planlama alanlarında, çağdaş eğitim-öğretim anlayışı doğrultusunda eğitim vermeyi, ulusal/uluslararası ölçekte özgün araştırmalar yapmayı ve paydaşlarıyla yüksek düzeyde iş birliği yapmayı prensip edinmiş saygın bir fakülte olma misyonuna sahiptir. Bu doğrultuda fakültemiz; ülkemizin gereksinimlerine cevap verebilen, mesleki ve sosyal yeterliliği üst düzeyde olan; mimarlar, iç mimarlar, endüstriyel tasarımcıları, peyzaj mimarları ve şehir plancıları yetiştirmeyi kendine görev edinmiş bir kurumdur.

Vizyonumuz

Eğitim ve öğretimde; sürekli öğrenme, en iyiyi bulma ve kendine göre uyarlama hedeflerine odaklı, tasarım ve teknolojide yenilikçi yaklaşımları benimseyen ve üreten; bilimsel araştırma faaliyetlerinde ve sanatsal eserlerde ulusal/uluslararası ölçekte rekabet edebilecek yetkinliğe ve özgünlüğe sahip; öğretim elemanları, öğrencileri ve idari personeli ile etik anlayışı benimsemiş ve içselleştirmiş; tanınırlığı ve tercih edilebilirliği yüksek, nitelikli ve saygın bir fakülte olmaktır.

İlkelerimiz

- ❖ İşbirliğine açık olma
- ❖ Etik değerlere bağlı
- ❖ Hoşgörülü olma
- ❖ Güvenilirlik
- ❖ Toplumsal sorumluluk
- ❖ Bilgiye dayalı karar alma
- ❖ Çevre bilinci
- ❖ Öğrencilerine ve çalışanlarına değer verme
- ❖ Teknolojiyi kullanma

Amacımız

Fakültemiz, inovasyon ve girişimciliği ön planda tutarak teknolojik yeniliklere odaklanan çağdaş eğitim-öğretim anlayışını benimseyen, eğitim kalitesini arttırmayı, eğitim-öğretim ve akademik çalışmalarda ulusal/uluslararası ölçekte söz sahibi olacak duruma gelerek araştırma ve buluş kalitesini arttırmayı ve bu niteliklerin sürdürülebilirliğini sağlamayı amaçlamaktadır. Fakültemiz bu amaçları doğrultusunda, hedeflerine ulaştıracak stratejilerini gerçekleştirirken meslek etiği kuralları çerçevesinde hareket etmeyi benimsemektedir.

İnsanların doğayla barışık, çağdaş yaşam koşulları içerisinde ihtiyaçlarını optimum düzeyde karşılayabilmesi için çevresel, bölgesel, kentsel ve kırsal planlamaların yapımı ve karar aşamalarında, iç ve dış mekanların ve donatılarının projelendirilmesi, yapımı ve yönetimi süreçlerinde yetkin “Meslek İnsanları” yetiştirmek fakültemizin temel amacıdır.

Organizasyon Yapısı

Yükseköğretim kurumlarının idari teşkilatı 2547 sayılı Yükseköğretim Kanunu, 2809 sayılı Yükseköğretim Kurumları Teşkilat Kanunu, 2914 sayılı Yükseköğretim Personel Kanunu, Yükseköğretim Kurumları Teşkilatı Hakkında 41 sayılı KHK' nın Değiştirilerek Kabulüne Dair 2809 sayılı Kanun İle 78 ve 190 sayılı KHK' de Değişiklik Yapılması Hakkında Kanun, 07.10.1983 tarih ve 124 sayılı KHK ile tarif edilmiştir. İdari teşkilat yapısı ve idari elamanların, vasıfları, özlük hakları, ödev, hak ve yükümlülükleri 657 sayılı Devlet Memurları Kanunu ve bağlı mevzuata göre düzenlenmektedir.

Görev Tanımları

Fakülte

1. Fakülte; yüksek düzeyde eğitim-öğretim, bilimsel araştırma ve yayın yapan ve kendisine enstitü, yüksekokul ve benzeri kuruluşlar bağlanabilen bir yükseköğretim kurumudur ve kanunla kurulur.
2. Fakülte, genellikle her biri en az ayrı bir eğitim programı yürüten bölümlerden oluşur. Bir eğitim programı uygulayan fakültelerde bir bölüm bulunur.

Fakülte Kurulu (https://iste.edu.tr/files/1052_files_1702466427.pdf)

a) Kuruluş ve işleyişi: Fakülte Kurulu, Dekanın başkanlığında Fakülteye bağlı Bölümlerin Başkanları ile varsa Fakülteye bağlı Enstitü ve Yüksekokul Müdürlerinden ve üç yıl için Fakülte'deki Profesörlerin kendi aralarından seçecekleri üç, doçentlerin kendi aralarından seçecekleri iki, yardımcı doçentlerin kendi aralarından seçtikleri bir öğretim üyesinden oluşur. Fakülte Kurulu normal olarak her yarıyıl başında ve sonunda toplanır. Dekan gerekli gördüğü hallerde Fakülte Kurulunu toplantıya çağırır.

b) Görevleri:

1. Her yarıyıl başında ve sonunda ve Dekan'ın gerekli gördüğü hallerde toplanmak,
2. Fakültenin, eğitim - öğretim, bilimsel araştırma ve yayım faaliyetleri ve bu faaliyetler ile ilgili esasları, plan, program ve eğitim - öğretim takvimini kararlaştırmak,
3. Fakülte yönetim kuruluna üye seçmek,
4. Kanunla verilen diğer görevleri yapmaktır.

Fakülte Yönetim Kurulu (https://iste.edu.tr/files/1052_files_1702466281.pdf)

a) Kuruluş ve işleyişi: Fakülte yönetim kurulu, dekanın başkanlığında fakülte kurulunun üç yıl için seçeceği üç profesör, iki doçent ve bir yardımcı doçentten oluşur.

Fakülte yönetim kurulu dekanın çağrısı üzerine toplanır. Yönetim kurulu gerekli gördüğü hallerde geçici çalışma grupları, eğitim-öğretim koordinatörlükleri kurabilir ve bunların görevlerini düzenler.

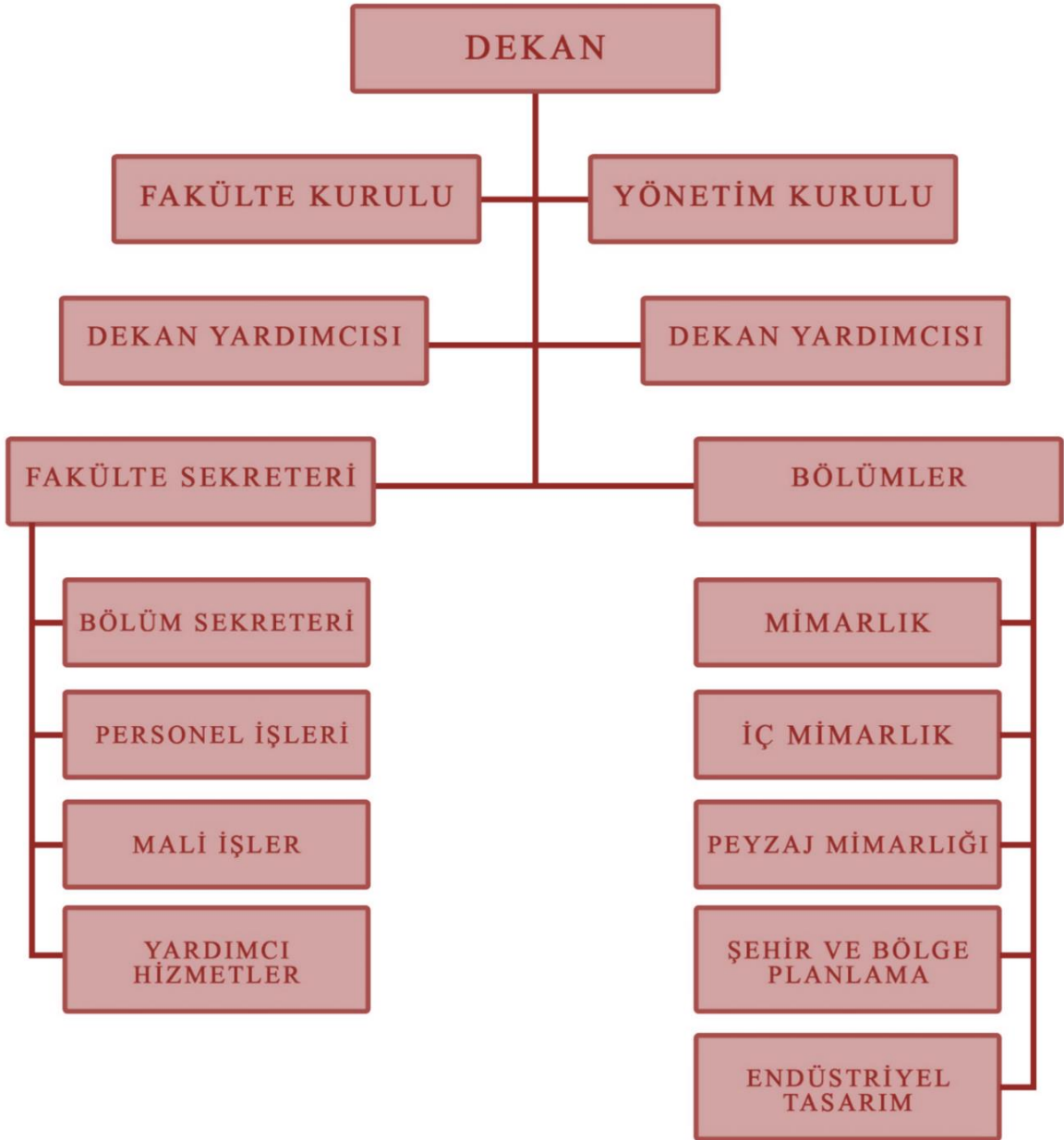
b) Görevleri: Fakülte yönetim kurulu, idari faaliyetlerde dekana yardımcı bir organ olup aşağıdaki görevleri yapar:

1. Dekan'ın çağrısı üzerine toplanmak,
2. Fakülte kurulunun kararları ile tespit ettiği esasların uygulanmasında Dekana yardım etmek,

3. Fakültenin eğitim - öğretim, plan ve programları ile takvimin uygulanmasını sağlamak,
4. Fakültenin program ve bütçe tasarısını hazırlamak,
5. Dekanın Fakülte yönetimi ile ilgili getireceği bütün işlerde karar almak,
6. Öğrencilerin kabulü, ders intibakları ve çıkarılmaları ile eğitim - öğretim ve sınavlara ait işlemleri hakkında karar vermek,
7. Kanunla verilen diğer görevleri yapmaktır.

Organizasyon yapısı ile ilgili Mimarlık Fakültesi Görev Tanımları 2024 yılı içerisinde yeniden tanımlanmış ve fakültemiz web sayfasında yayınlanmıştır (<https://iste.edu.tr/mf/belge-ve-formlar>)

Organizasyon Şeması (https://iste.edu.tr/files/1052_files_1702465374.pdf)



A. KALİTE GÜVENCE SİSTEMİ

A.1. Misyon ve Stratejik Amaçlar

A.1.1. Misyon, vizyon, stratejik amaç ve hedefler

Birimin misyon, vizyon, stratejik amaç ve hedefleri Üniversitemizin 2020-2024 stratejik planı amaç ve hedefleri doğrultusunda tanımlanmış ve fakültede yer alan bölümlerin tanımlanan stratejik amaç ve hedefler kapsamında uygulamaları bulunmaktadır.

Olgunluk Düzeyi		Tanımlayıcı Durum	Uygun Kanıt(lar)
1	Çalışma Bulunmamaktadır		
2	Planlama		
3	Planlama ve Uygulama	Stratejik plan kapsamında yer alan stratejik amaçları ve hedefleri doğrultusunda kurumun tamamında yapılan uygulamalar bulunmaktadır ve bu uygulamalardan bazı sonuçlar elde edilmiştir.	Birimin misyon, vizyon, amaç ve hedefleri belirlenmiştir. (https://iste.edu.tr/files/2849_files_1646379401.pdf)
4	Planlama, Uygulama, Kontrol Etme ve Önlem Alma		
5	Örnek Gösterilebilirlik		

A.1.2. Kalite güvencesi, eğitim öğretim, araştırma geliştirme, toplumsal katkı ve yönetim sistemi politikaları

Birimin misyon, vizyon ve kalite güvence sistemine uygun olarak eğitim, öğretim, araştırma ve geliştirme, toplumsal katkı ve yönetim sistemi alanlarının tümünde uygulamaları bulunmaktadır. Ancak bu uygulamaların sonuçlarını izlemek için gerekli olan mekanizmalar 2023 yılında deprem felakati sebebiyle tasarlanamamıştır.

Olgunluk Düzeyi		Tanımlayıcı Durum	Uygun Kanıt(lar)
1	Çalışma Bulunmamaktadır		
2	Planlama		
3	Planlama ve Uygulama	Kalite güvencesi, eğitim ve öğretim, araştırma ve geliştirme, toplumsal katkı ve yönetim sistemi alanlarının tümünde tanımlı politikalar doğrultusunda	Görev ve sorumlulukların tanımlanması (https://iste.edu.tr/mf/belge-ve-formlar) MF Kamu Hizmet Envanteri (https://iste.edu.tr/files/1052_files_1708608625.pdf) MF Kamu Hizmet Standartları (https://iste.edu.tr/files/1052_files_1708607998.pdf) MF Organizasyon El Kitabı (https://iste.edu.tr/files/1052_files_1708609007.pdf) İSTE İME Yönergesi (https://iste.edu.tr/ide/yonergeler-ve-yonetmelik) Mimarlık Fakültesi Staj Yönergesi (https://iste.edu.tr/mf/belge-ve-formlar) Erasmus, Farabi, Mevlana Koordinatörlükleri https://iste.edu.tr/mf

		yapılan uygulamalar bulunmaktadır ve bu uygulamalardan bazı sonuçlar elde edilmiştir	
4	Planlama, Uygulama, Kontrol Etme ve Önlem Alma		
5	Örnek Gösterilebilirlik		

A.2. İç Kalite Güvencesi

A.2.1. Kalite Komisyonu

Birim kalite komisyonu kurulmuştur. Kalite komisyonu yetki, görev ve sorumlulukları kapsamında çalışmalarını sistematik ve kapsayıcı olarak gerçekleştirmektedir. Çalışmaları belirli bir takvim çerçevesinde yürütmeye özen göstermektedir. Kalite komisyonu kapsamına giren süreçlerle ilişkili olarak elde edilen bulguları iyileştirmeye yönelik planlar gerçekleştirmeyi hedeflemektedir.

Olgunluk Düzeyi		Tanımlayıcı Durum	Uygun Kanıt(lar)
1	Çalışma Bulunmamaktadır		
2	Planlama		
3	Planlama ve Uygulama		
4	Planlama, Uygulama, Kontrol Etme ve Önlem Alma	Kalite komisyonu ve komisyona destek olmak amacıyla oluşturulan kalite odaklı organizasyonel yapılar; yetki, görev ve sorumlulukları doğrultusunda sistematik ve birimdeki bütüncül kalite yönetimi kapsamında çalışmalarını yürütmekte; yürütülen uygulamalardan elde edilen bulgular izlenmekte ve izlem sonuçları değerlendirilerek iyileştirmeler gerçekleştirilmektedir.	- 2024 yılı Mimarlık Fakültesi Kalite komisyonu kararları (https://iste.edu.tr/mf/kalite) - 2023 Mimarlık Fakültesi BİDR raporu (https://iste.edu.tr/mf/kalite)
5	Örnek Gösterilebilirlik		

A.2.2. İç kalite güvence mekanizmaları (PÜKO çevrimleri, takvim, birimlerin sahiplenmesi)

Birimin iç kalite güvence mekanizmaları bulunmaktadır. Bütüncül kalite yönetimi kapsamında gerçekleştirilebilmesi için çalışmalar planlanmaktadır.

Olgunluk Düzeyi		Tanımlayıcı Durum	Uygun Kanıt(lar)
1	Çalışma Bulunmamaktadır		
2	Planlama		-
3	Planlama ve Uygulama	Kurumun tüm alanları ve süreçleri kapsayacak şekilde iç kalite güvencesi mekanizmaları (süreçler, PUKÖ çevrimleri, görevler, yetki ve sorumluluklar, kalite araçları) bulunmakta olup; bu iç kalite güvencesi mekanizmalarından bazı uygulama sonuçları elde edilmiştir. Ancak bu mekanizmalar kurumdaki bütüncül kalite yönetimi kapsamında yürütülmemektedir ve uygulamaların sonuçları izlenmemektedir.	<ul style="list-style-type: none">- 2023 Birim Kalite Komisyonu (https://iste.edu.tr/mf/kalite)- Bölümlerin kalite komisyonları kuruldu (https://iste.edu.tr/mf-mim/kalite)- Bölümlerle ilgili kalite güvence kapsamında paydaş toplantıları gerçekleştirildi (https://iste.edu.tr/mf-pm/kalite)- Bölümlerin özdeğerlendirme raporları hazırlandı (https://iste.edu.tr/mf-im/kalite)- Bölümlerde kalite sekmesi oluşturuldu- Kalite sekmesi altında gerçekleştirilen çalışmalar paylaşıldı (https://iste.edu.tr/mf-sbp/kalite)
4	Planlama, Uygulama, Kontrol Etme ve Önlem Alma		
5	Örnek Gösterilebilirlik		

A.2.3. Liderlik ve kalite güvencesi kültürü

Birimde kalite güvencesi kültürünü destekleyen kurumsal kültür ve liderlik yaklaşımını oluşturmak üzere kalite komisyonu çalışmalarını yürütmektedir. Tasarlanan faaliyetlerin uygulamaları kısmen gerçekleşmiştir. Bu kapsamda, fakültemizde görev tanımları ve sorumluluklar belirlenmiş ve fakülte web sayfasında ilan edilmiştir. Ayrıca, fakültemiz bünyesinde hazırlanan Kamu Hizmet Envanteri, Kamu Hizmet Standartları ve Organizasyon El Kitabının önceki versiyonlarının 2024 yılında revizyonlarının gerçekleştirilmesi hedeflenmiştir.

Olgunluk Düzeyi		Tanımlayıcı Durum	Uygun Kanıt(lar)
1	Çalışma Bulunmamaktadır		
2	Planlama		
3	Planlama ve Uygulama	Kurumda kalite güvencesi kültürünü destekleyen, tüm birimleri ve süreçleri	Görev ve sorumlulukların tanımlanması (https://iste.edu.tr/mf/belge-ve-formlar) MF Kamu Hizmet Envanteri (https://iste.edu.tr/files/1052_files_1708608625.pdf) MF Kamu Hizmet Standartları (https://iste.edu.tr/files/1052_files_1708607998.pdf)

		kapsayan kurumsal kültür ve liderlik anlayışı bulunmakta olup; bu kapsamında gerçekleştirilen faaliyetlerden bazı sonuçlar elde edilmiştir. Ancak tüm bu uygulamalar kurumdaki bütüncül kalite yönetimi kapsamında yürütülmemekte ve bu uygulamaların sonuçları izlenmemektedir	MF Organizasyon El Kitabı (https://iste.edu.tr/files/1052_files_1708609007.pdf)
4	Planlama, Uygulama, Kontrol Etme ve Önlem Alma		
5	Örnek Gösterilebilirlik		

A.3. Paydaş Katılımı

A.3.1. İç ve dış paydaşların kalite güvencesi, eğitim ve öğretim, araştırma ve geliştirme, yönetim ve uluslararasılaşma süreçlerine katılımı

Birimde bölümlerle ilişkili paydaşlar belirlenmiş ve paydaş katılımlarına yönelik etkinlikler gerçekleştirilmektedir. Bu kapsamda, bölümler ilgili meslek odaları ile temasta bulunup eğitim-öğretim süreçleri ile ilgili fikir alış-verişinde bulunmaktadır. Fakültemizde iç paydaş katılımı ile ilgili akademik kurul toplantıları gerçekleştirilmektedir.

Olgunluk Düzeyi	Tanımlayıcı Durum	Uygun Kanıt(lar)
1	Çalışma Bulunmamaktadır	
2	Planlama	
3	Planlama ve Uygulama	
4	Planlama, Uygulama, Kontrol Etme ve Önlem Alma	<p>Kurumdaki tüm süreçlere ve karar almalarına paydaşların katılımı kurumdaki bütüncül kalite yönetimi kapsamında yürütülmekte ve paydaş katılımı uygulamalarından elde edilen bulgular izlenerek paydaşlarla birlikte</p> <p>- İç Mimarlık Bölümü paydaş toplantısı (https://iste.edu.tr/haber-merkezi/2024/05/14/2242) - Peyzaj Mimarlığı Bölümü paydaş toplantısı (https://iste.edu.tr/files/4685_files_1714039931.pdf) -</p>

		değerlendirilmekte ve izlem sonuçlarına göre önlem alınmaktadır.	
5	Örnek Gösterilebilirlik		

B. EĞİTİM VE ÖĞRETİM

B.1. Programların Tasarımı ve Onayı

B.1.1. Programların tasarımı ve onayı

Birimde bulunan tüm bölümlerin programlarının tasarımı ve onayları ilgili bölüm başkanlıkları ve bölüm kurulları ile fakülte kurulunun tanımlı süreçleri doğrultusunda gerçekleştirilmektedir.

Paydaşların katılımıyla programların tasarımına yönelik çalışmalar planlanmaktadır. 2024 yılında fakültemiz bölümlerinin eğitim ve öğretim program müfredatlarının geliştirilmesine yönelik paydaş katılımı üzerine çalışmalar gerçekleştirilmiştir.

Olgunluk Düzeyi		Tanımlayıcı Durum	Uygun Kanıt(lar)
1	Çalışma Bulunmamaktadır		
2	Planlama		
3	Planlama ve Uygulama		-
4	Planlama, Uygulama, Kontrol Etme ve Önlem Alma	Paydaşların katılımıyla programların tasarımı ve onayına ilişkin uygulamalar sistematik olarak izlenmekte ve paydaşlarla birlikte değerlendirilerek önlemler alınmaktadır.	- Örnek olarak İç Mimarlık Bölümü paydaş toplantısı (https://iste.edu.tr/haber-merkezi/2024/05/14/2242)
5	Örnek Gösterilebilirlik		

B.1.2. Program amaçları, çıktıları ve programın TYYÇ uyumu

Birimdeki tüm bölümlerin program amaçları, çıktıları ve TYYÇ ile uyumları üzerine çalışılmış ve uyumlar tanımlanmıştır. Bölüm başkanlıkları ve ilgili kurullar ve fakülte Bologna koordinatörünün süreç takibi ile gerekli çalışmalar gerçekleştirilmektedir. Ancak, tanımlanan çerçevenin uygulama sonuçlarının paydaşlarla birlikte değerlendirmeleri 2024 yılında tüm bölümler program çıktılarını paydaşlarla birlikte değerlendirmek üzere çalışmalar gerçekleştirilmiştir.

Olgunluk Düzeyi		Tanımlayıcı Durum	Uygun Kanıt(lar)
1	Çalışma Bulunmamaktadır		
2	Planlama		
3	Planlama ve Uygulama		-
4	Planlama, Uygulama,	Tüm programların amaçları,	- Bologna Bilgi Sistemi Paketleri - Örnek olarak Peyzaj Mimarlığı Bölümü paydaş toplantısı

	Kontrol Etme ve Önlem Alma	çıktıları ve bunların TYYÇ uyumuna ilişkin tüm alanları kapsayan uygulamalar, sistematik olarak izlenmekte ve paydaşlarla birlikte değerlendirilerek önlemler alınmaktadır.	https://iste.edu.tr/files/4685_files_1714039931.pdf
5	Örnek Gösterilebilirlik		

B.1.3. Ders kazanımlarının program çıktıları ile eşleştirilmesi

Birimimiz bünyesinde bulunan bölümlerde ders kazanımları ile program çıktıları bölüm başkanlıkları bünyesinde eşleştirilmiş ve ilgili derslerde dersin ilk haftası ilan edilerek öğrencilerle paylaşılmıştır.2024 yılında ders kazanımlarının çıktılarının paydaşlarla birlikte değerlendirilmesine yönelik etkinlikler gerçekleştirilmiştir.

Olgunluk Düzeyi		Tanımlayıcı Durum	Uygun Kanıt(lar)
1	Çalışma Bulunmamaktadır		
2	Planlama		
3	Planlama ve Uygulama		
4	Planlama, Uygulama, Kontrol Etme ve Önlem Alma	Tüm programların ders kazanımları ile program çıktıları eşleştirilmesine ilişkin tüm alanları kapsayan uygulamalar, sistematik olarak ve kurumun iç kalite güvencesi sistemiyle uyumlu olarak izlenmekte ve izlem sonuçları paydaşlarla birlikte değerlendirilerek önlem alınmaktadır	<ul style="list-style-type: none"> - Bologna Bilgi Sistemi Paketleri - Örnek olarak Peyzaj Mimarlığı Bölümü paydaş toplantısı https://iste.edu.tr/files/4685_files_1714039931.pdf
5	Örnek Gösterilebilirlik		

B.1.4. Programın yapısı ve ders dağılımları

Birimimiz bünyesinde bulunan bölümlerde Bologna kriterleri doğrultusunda programların yapısı ve zorunlu-seçmeli ders dağılımları tanımlanmıştır. Tanımlanan ders dağılımlarına ve program yapısının uygulamalarına yönelik bölüm kurullarında kısmi izleme gerçekleştirilmektedir. 2024 yılı için bu aşamanın gerçekleştirilmesine yönelik çalışmalar yapılmıştır.

Olgunluk Düzeyi		Tanımlayıcı Durum	Uygun Kanıt(lar)
1	Çalışma Bulunmamaktadır		
2	Planlama		
3	Planlama ve Uygulama	Tüm programlarda program ve ders bilgi paketleri, yapı ve ders dağılım dengesi (alan ve meslek bilgisi ile genel kültür dersleri dengesi, kültürel derinlik kazanma, farklı disiplinleri tanıma imkânları vb.) gözetilerek hazırlanmıştır. Ancak bu uygulamaların sonuçlarının izlenmesi yapılmamaktadır.	-
4	Planlama, Uygulama, Kontrol Etme ve Önlem Alma	Program yapısı ve dengesine ilişkin uygulamalar tüm programlarda, sistematik olarak izlenmekte ve izlem sonuçları paydaşlarla birlikte değerlendirilerek önlem alınmakta ve sürekli olarak güncellenmektedir.	- Bologna Sistemi Ders Bilgi Paketi - Örnek olarak Peyzaj Mimarlığı Bölümü paydaş toplantısı (https://iste.edu.tr/files/4685_files_1714039931.pdf)
5	Örnek Gösterilebilirlik		

B.1.5. Öğrenci iş yüküne dayalı tasarım

Birimimiz bünyesinde bulunan tüm bölümlerde Bologna sisteminin içeriğine uygun olarak öğrenci iş yüküne dayalı müfredatların tasarımı gerçekleştirilmiştir. Uygulamaların sonuçlarının sistematik izlenmesine yönelik adımlar planlanmaktadır.

Olgunluk Düzeyi		Tanımlayıcı Durum	Uygun Kanıt(lar)
1	Çalışma Bulunmamaktadır		
2	Planlama		
3	Planlama ve Uygulama	Tüm programlarda tanımlanmış olan öğrenci iş yükleri,	- Bologna Bilgi Sistemi

		paydaşlarla paylaşılmakta (program ve ders bilgi paketleri yoluyla) ve eğitim-öğretimle ilgili tüm uygulamalarda (öğrenci hareketliliği, önceki öğrenmelerin tanınması vb.) kullanılmaktadır. Ancak öğrenci iş yükü ve bununla ilgili uygulamaların sonuçlarının izlenmesi yapılmamaktadır.	
4	Planlama, Uygulama, Kontrol Etme ve Önlem Alma		
5	Örnek Gösterilebilirlik		

B.1.6. Ölçme ve değerlendirme

Birimimiz bünyesinde yer alan tüm bölümlerde Bologna kriterleri gözetilerek müfredatların yeterlilik temelli ölçme ve değerlendirme sisteminin tasarımı gerçekleştirilmiştir. Ancak tasarlanan ölçme ve değerlendirme sisteminin sonuçlarının paydaşlarla birlikte izlenmesi 2024 yılında paydaş değerlendirmelerine yönelik çalışmalar kısmen gerçekleştirilmiştir.

Olgunluk Düzeyi	Tanımlayıcı Durum	Uygun Kanıt(lar)
1	Çalışma Bulunmamaktadır	
2	Planlama	
3	Planlama ve Uygulama	<ul style="list-style-type: none"> - Ders Bilgi Paketleri -

4	Planlama, Uygulama, Kontrol Etme ve Önlem Alma		
5	Örnek Gösterilebilirlik		

B.2. Öğrenci Kabulü ve Gelişimi

B.2.1. Öğrenci kabulü ve önceki öğrenmenin tanınması ve kredilendirilmesi

Birimimiz bünyesinde bulunan bölümlerde öğrenci kabulü, önceki öğrenmenin tanınmasına veya kredilendirilmesine yönelik kriterler ve süreçler bulunmaktadır. Paydaşlarla birlikte değerlendirilmelerine yönelik faaliyetlerin gerçekleştirilmesi planlanmaktadır.

Olgunluk Düzeyi		Tanımlayıcı Durum	Uygun Kanıt(lar)
1	Çalışma Bulunmamaktadır		
2	Planlama		
3	Planlama ve Uygulama	Kurumda öğrenci kabulü, önceki öğrenmenin tanınması ve kredilendirilmesine ilişkin tanımlı kriterler ve süreçler tüm programlarda uygulanmaktadır. Ancak bu uygulamaların sonuçlarının izlenmesi yapılmamaktadır.	<ul style="list-style-type: none"> - Bölüm bilgileri sayfası - Muafiyet ve İntibak komisyonu kararları
4	Planlama, Uygulama, Kontrol Etme ve Önlem Alma		
5	Örnek Gösterilebilirlik		

B.2.2. Diploma, derece ve diğer yeterliliklerin tanınması ve sertifikalandırılması

Birimimiz bünyesinde bulunan bölümlerde diploma yeterliliklerine ilişkin açık, anlaşılır, kapsamlı ve tutarlı şekilde tanımlanmış kriterler ve süreçler bulunmaktadır.

Olgunluk Düzeyi		Tanımlayıcı Durum	Uygun Kanıt(lar)
1	Çalışma Bulunmamaktadır		
2	Planlama		
3	Planlama ve Uygulama	Diploma, derece ve diğer yeterliliklerin tanınması ve sertifikalandırılmasına ilişkin açık, anlaşılır, kapsamlı ve tutarlı şekilde tanımlanmış kriterler ve süreçler tüm programlarda uygulanmaktadır. Ancak bu	<ul style="list-style-type: none"> - Bölüm Bilgi Sayfası - Bologna Bilgi Paketi

		uygulamaların sonuçlarının izlenmesi yapılmamaktadır.	
4	Planlama, Uygulama, Kontrol Etme ve Önlem Alma		
5	Örnek Gösterilebilirlik		

B.3. Öğrenci Merkezli Öğrenme Öğretme ve Değerlendirme

B.3.1. Öğretim yöntem ve teknikleri

Birimimiz bünyesinde bulunan tüm bölümlerde uygulamalı derslerde tanımlanmış aktif etkileşimli öğrenci katılımını sağlayan yöntem ve teknikleri uygulanmaktadır.

Olgunluk Düzeyi		Tanımlayıcı Durum	Uygun Kanıt(lar)
1	Çalışma Bulunmamaktadır		
2	Planlama		
3	Planlama ve Uygulama	Tüm programlarda öğrenme-öğretme süreçlerinde aktif ve etkileşimli öğrenci katılımını sağlayan güncel, disiplinlerarası çalışmaya teşvik eden ve araştırma/öğrenme ve öğrenci odaklı öğretim yöntem ve teknikleri uygulanmakta ve bu uygulamalardan bazı sonuçlar elde edilmektedir. Ancak bu uygulamaların sonuçlarının izlenmesi yapılmamaktadır.	<ul style="list-style-type: none"> - Teknik Geziler (https://iste.edu.tr/mf-im) - Jüriler (https://iste.edu.tr/mf-sbp) - İSTE Ön Lisans ve Lisans Öğretim ve Sınav Yönetmeliği - İSTE Eğitim ve Sınav Yönergesi - İSTE Muafiyet ve İntibak Yönergesi
4	Planlama, Uygulama, Kontrol Etme ve Önlem Alma		
5	Örnek Gösterilebilirlik		

B.3.2. Ölçme ve değerlendirme

Birimimiz tüm bölümlerinde ölçme ve değerlendirmeye ilişkin uygulamalar bulunmaktadır.

Olgunluk Düzeyi		Tanımlayıcı Durum	Uygun Kanıt(lar)
1	Çalışma Bulunmamaktadır		
2	Planlama		

3	Planlama ve Uygulama	Tüm programlarda öğrenci merkezli ölçme ve değerlendirmeye ilişkin uygulamalar vardır ve bu uygulamalardan bazı sonuçlar elde edilmiştir. Ancak bu ölçme ve değerlendirme sisteminin sonuçlarının izlenmesi yapılmamaktadır	- Jüriler - Değerlendirme kriterleri
4	Planlama, Uygulama, Kontrol Etme ve Önlem Alma		
5	Örnek Gösterilebilirlik		

B.3.3. Öğrenci geri bildirimleri

Birimde bulunan bölümlerde öğrenci geri bildirimlerine yönelik çalışma gerçekleştirilememiştir. 2025 yılı için hedeflenmektedir.

Olgunluk Düzeyi	Tanımlayıcı Durum	Uygun Kanıt(lar)
1	Çalışma Bulunmamaktadır	
2	Planlama	Kurumda öğrencilerin Geri bildirimlerinin (ders, dersin öğretim elemanı, diploma programı, hizmet ve genel memnuniyet seviyesi, vb.) alınmasına ilişkin mekanizmalar oluşturulmuştur. Ancak hiç uygulama yoktur veya tüm birimleri kapsamayan uygulamalar vardır.
3	Planlama ve Uygulama	
4	Planlama, Uygulama,	

	Kontrol Etme ve Önlem Alma		
5	Örnek Gösterilebilirlik		

B.3.4. Akademik danışmanlık

Birimimiz tüm bölümlerinde akademik danışmanlıklar tanımlanmış ve uygulanmaktadır. Uygulama sonuçları ilgili bölüm başkanlıkları tarafından izlenmektedir.

Olgunluk Düzeyi		Tanımlayıcı Durum	Uygun Kanıt(lar)
1	Çalışma Bulunmamaktadır		
2	Planlama		
3	Planlama ve Uygulama		
4	Planlama, Uygulama, Kontrol Etme ve Önlem Alma	Kurumda akademik danışmanlığa ilişkin yürütülen uygulamalardan elde edilen bulgular, sistematik olarak izlenmekte ve izlem sonuçları paydaşlarla birlikte değerlendirilerek önlemler alınmaktadır.	<ul style="list-style-type: none"> - Akademik danışman listesi - İSTE Danışmanlık Yönergesi
5	Örnek Gösterilebilirlik		

B.4. Öğretim Elemanları

B.4.1. Atama, yükseltme ve görevlendirme kriterleri

Birimimiz bünyesinde bulunan tüm öğretim elemanlarına ilişkin atama, yükseltme ve görevlendirme kriterleri belirlenmiş ve sistematik bir biçimde izlenerek gerekli iyileştirmeler yapılmaktadır.

Olgunluk Düzeyi		Tanımlayıcı Durum	Uygun Kanıt(lar)
1	Çalışma Bulunmamaktadır		
2	Planlama		
3	Planlama ve Uygulama		
4	Planlama, Uygulama, Kontrol Etme ve Önlem Alma	Kurumun tüm alanlar için tanımlı ve paydaşlarca bilinen atama, yükseltme ve görevlendirme kriterleri uygulanmakta ve karar almalarda (eğitim-öğretim kadrosunun işe	<ul style="list-style-type: none"> - İSTE Atama ve yükseltme kriterleri

		alınması, atanması, yükseltilmesi ve ders görevlendirmeleri vb.) kullanılmaktadır. Ancak bu uygulamaların sonuçlarının izlenmesi yapılmamaktadır.	
5	Örnek Gösterilebilirlik		

B.4.2. Öğretim yetkinliği

Birimimiz bünyesinde bulunan bölümlerde öğretim elemanlarının öğretim yetkinliklerinin geliştirilmesine yönelik planlamalar 2025 yılı için yapılmaktadır.

Olgunluk Düzeyi		Tanımlayıcı Durum	Uygun Kanıt(lar)
1	Çalışma Bulunmamaktadır		
2	Planlama	Kurumun öğretim elemanlarının yenilikçi yaklaşımlar, materyal geliştirme, yetkinlik kazandırma ve kalite güvence sistemi gibi öğretim yetkinliklerinin geliştirilmesine ilişkin planlar bulunmaktadır. Ancak bu planlar doğrultusunda yapılmış uygulamalar bulunmamaktadır veya tüm birimleri kapsamayan bazı uygulamalar (eğiticilerin eğitimi etkinlikleri) bulunmaktadır.	
3	Planlama ve Uygulama		
4	Planlama, Uygulama, Kontrol Etme ve Önlem Alma		
5	Örnek Gösterilebilirlik		

B.4.3. Eğitim faaliyetlerine yönelik teşvik ve ödüllendirme

Birimin bünyesinde bulunan tüm bölümlerinde Yüksek Öğretim Kurulu'nun tanımladığı teşvik etme ve ödüllendirme uygulamaları sürdürülmektedir.

Olgunluk Düzeyi		Tanımlayıcı Durum	Uygun Kanıt(lar)
1	Çalışma Bulunmamaktadır		
2	Planlama		
3	Planlama ve Uygulama	Kurumun öğretim kadrosunu teşvik etme ve ödüllendirme uygulamaları öğretim elemanlarının yetkinlikleri dikkate alınarak adil ve şeffaf şekilde sürdürülmektedir ve bunlar tüm alanları kapsamaktadır. Ancak uygulama sonuçları izlenmemektedir.	- Akademik Teşvik Komisyon Kararları
4	Planlama, Uygulama, Kontrol Etme ve Önlem Alma		
5	Örnek Gösterilebilirlik		

B.5. Öğrenme Kaynakları

B.5.1. Öğrenme kaynakları

Birimimiz bünyesinde bulunan tüm bölümlerden gelen talepler doğrultusunda öğrenme kaynakları nicelik ve nitelik bakımından geliştirilmektedir. İhtiyaçlar, talepler doğrultusunda kaynaklar çeşitlendirilmektedir. 2025 yılı için öğrenme kaynaklarının geliştirilmesine yönelik planlamalar yapılmaktadır.

Olgunluk Düzeyi		Tanımlayıcı Durum	Uygun Kanıt(lar)
1	Çalışma Bulunmamaktadır		
2	Planlama		
3	Planlama ve Uygulama	Kurumun eğitim öğretim faaliyetlerini sürdürebilmek için uygun nitelik ve nicelikte öğrenme kaynakları birimler arası denge gözetilerek	

		sağlanmaktadır. Ancak bu kaynakların kullanımına yönelik sonuçlar izlenmemektedir.	
4	Planlama, Uygulama, Kontrol Etme ve Önlem Alma		-
5	Örnek Gösterilebilirlik		

B.5.2. Sosyal, kültürel, sportif faaliyetler

Birimimizde uygun nicelik ve nitelikte kültürel ve sportif faaliyetler 2025 yılı için planlanmaktadır.

Olgunluk Düzeyi		Tanımlayıcı Durum	Uygun Kanıt(lar)
1	Çalışma Bulunmamaktadır		
2	Planlama	Kurumda uygun nicelik ve nitelikte sosyal, kültürel ve sportif faaliyetler yürütülmesine ilişkin (mekân, mali ve rehberlik desteği sağlamak gibi) planlamalar bulunmaktadır. Ancak bu planlar doğrultusunda yapılmış uygulamalar bulunmamaktadır veya tüm birimleri kapsamayan uygulamalar bulunmaktadır.	-
3	Planlama ve Uygulama		
4	Planlama, Uygulama, Kontrol Etme ve Önlem Alma		
5	Örnek Gösterilebilirlik		

B.5.3. Tesis ve altyapılar

Birimimiz bünyesinde yer alan tüm bölümlerin ihtiyacını karşıyabilmek adına derslik ve çalışma alanı ihtiyaçları bütünsel olarak yönetilmektedir. İhtiyaçların çözümüne yönelik mekânsal çeşitliliğin sağlanması için gerekli çalışmalar yürütülmektedir.

Olgunluk Düzeyi		Tanımlayıcı Durum	Uygun Kanıt(lar)
1	Çalışma Bulunmamaktadır		

2	Planlama		
3	Planlama ve Uygulama		
4	Planlama, Uygulama, Kontrol Etme ve Önlem Alma	Kurumun tüm birimlerinde uygun nitelik ve nicelikteki tesis ve altyapı sağlamak üzere fiziksel kaynaklar ve mekânlar bütünsel olarak yönetilmektedir. Tüm tesis ve altyapıların kullanımına ilişkin sonuçlar sistematik olarak izlenmekte ve izlem sonuçları paydaşlarla birlikte değerlendirilerek önlemler alınmakta ve ihtiyaçlar/talepler doğrultusunda kaynaklar çeşitlendirilmektedir.	- Derslik planı ve dağılımları
5	Örnek Gösterilebilirlik		

B.5.4. Engelsiz üniversite

Birimimiz bünyesinde engelsiz üniversite uygulamaları yer almaktadır.

Olgunluk Düzeyi		Tanımlayıcı Durum	Uygun Kanıt(lar)
1	Çalışma Bulunmamaktadır		
2	Planlama		
3	Planlama ve Uygulama		
4	Planlama, Uygulama, Kontrol Etme ve Önlem Alma	Kurumdaki tüm birimlerde sağlanan engelsiz üniversite uygulamasından elde edilen bulgular sistematik olarak izlenmekte ve izlem sonuçları paydaşlarla birlikte değerlendirilerek önlemler alınmaktadır.	
5	Örnek Gösterilebilirlik		

B.5.5. Rehberlik, psikolojik danışmanlık ve kariyer hizmetleri

Birim bünyesinde uygun nitelik ve nicelikte rehberlik, psikolojik danışmanlık ve kariyer hizmetlerinin sağlanmasına yönelik planlama bulunmamaktadır.

B.6. Programların İzlenmesi ve Güncellenmesi

B.6.1. Programların çıktılarının izlenmesi ve güncellenmesi

Birimimiz bünyesinde bulunan bölümlerde düzenli olarak program çıktıları izlenmekte ve bölüm kurullarında değerlendirilerek güncellemeler yapılmaktadır.

Olgunluk Düzeyi		Tanımlayıcı Durum	Uygun Kanıt(lar)
1	Çalışma Bulunmamaktadır		
2	Planlama		
3	Planlama ve Uygulama		
4	Planlama, Uygulama, Kontrol Etme ve Önlem Alma	Kurumda tüm programların çıktıları sistematik olarak (yıllık ve program süresinin sonunda periyodik olarak) ve kurumsal amaçlar doğrultusunda (eğitim-öğretim politikası ve amaçları) izlenmektedir. Bu izleme sonuçları paydaşlarla birlikte değerlendirilerek güncellemeler yapılmaktadır.	- Bölüm kurulları ders planları
5	Örnek Gösterilebilirlik		

B.6.2. Mezun izleme sistemi

Fakültemizin mezunlarının takibine yönelik sistem bulunmamaktadır. Mezun takip sisteminin planlanması hedeflenmektedir.

Olgunluk Düzeyi		Tanımlayıcı Durum	Uygun Kanıt(lar)
1	Çalışma Bulunmamaktadır		
2	Planlama	Mezun izleme sistemine ilişkin planlar bulunmaktadır. Ancak bu planlar doğrultusunda yapılmış uygulamalar bulunmamaktadır veya tüm programları kapsamamaktadır.	- İSTE Mezun Bilgi Sistemi Portalı (https://kimlik.iste.edu.tr/module/istemezun)
3	Planlama ve Uygulama		

4	Planlama, Uygulama, Kontrol Etme ve Önlem Alma		
5	Örnek Gösterilebilirlik		

C. ARAŞTIRMA VE GELİŞTİRME

C.1. Araştırma Stratejisi

C.1.1. Kurumun araştırma politikası, hedefleri ve stratejisi

Birimin bünyesinde bulunan bölümlerin araştırma hedefleri tanımlanmış ve uygulanmaktadır.

Olgunluk Düzeyi		Tanımlayıcı Durum	Uygun Kanıt(lar)
1	Çalışma Bulunmamaktadır		
2	Planlama		
3	Planlama ve Uygulama	Kurumun, araştırmaya bakış açısını, araştırma faaliyetlerinde izleyeceği ilkeleri, araştırmadaki önceliklerini ve araştırma kaynaklarını yönetmedeki tercihlerini ifade eden araştırma politikası, stratejisi ve hedefleri bulunmaktadır. Ancak bunları hayata geçirmek üzere mekanizmalar veya uygulamalar bulunmamaktadır.	<ul style="list-style-type: none"> - Faaliyet raporu - Stratejik plan
4	Planlama, Uygulama, Kontrol Etme ve Önlem Alma		
5	Örnek Gösterilebilirlik		

C.1.3. Araştırmaların yerel/bölgesel/ulusal kalkınma hedefleriyle ilişkisi

Birimimiz bünyesinde yer alan bölümlerin müfredatlarındaki uygulamalı stüdyo derslerinde yerel kalkınma hedeflerine yönelik projeler geliştirilmektedir.

Olgunluk Düzeyi		Tanımlayıcı Durum	Uygun Kanıt(lar)
1	Çalışma Bulunmamaktadır		
2	Planlama		
3	Planlama ve Uygulama		

4	Planlama, Uygulama, Kontrol Etme ve Önlem Alma	Kurumda araştırma çıktıları; yerel, bölgesel ve ulusal kalkınma hedefleriyle ilişkili olarak sistematik ve kurumun iç kalite güvencesi sistemiyle uyumlu olarak izlenmekte ve izlem sonuçlarını paydaşlarla birlikte değerlendirilerek önlem alınmaktadır.	- Mimarlık Fakültesi stüdyo derslerinin alan gezileri (Örnek olarak: https://iste.edu.tr/mf-im)
5	Örnek Gösterilebilirlik		

C.3. Araştırma Yetkinliği

C.3.2. Ulusal ve uluslararası ortak programlar ve ortak araştırma birimleri

Birimimizde yer alan öğretim elemanları içinde ulusal ve uluslararası düzeyde kurum içi ve kurumlararası ortak araştırma birimleri ile araştırma ağlarına katılım ve iş birlikleri kurma faaliyetleri bulunmaktadır.

Olgunluk Düzeyi	Tanımlayıcı Durum	Uygun Kanıt(lar)
1	Çalışma Bulunmamaktadır	
2	Planlama	
3	Planlama ve Uygulama	<ul style="list-style-type: none"> - TÜBİTAK projesi üyeliği -

4	Planlama, Uygulama, Kontrol Etme ve Önlem Alma		
5	Örnek Gösterilebilirlik		

C.4. Araştırma Performansı

C.4.1. Öğretim elemanı performans değerlendirme

Birimimiz bünyesinde bulunan öğretim elemanlarının araştırma-geliştirme performansını izlemek ve değerlendirmek üzere tanımlı süreçler yürütülmektedir.

Olgunluk Düzeyi		Tanımlayıcı Durum	Uygun Kanıt(lar)
1	Çalışma Bulunmamaktadır		
2	Planlama		
3	Planlama ve Uygulama	Öğretim elemanlarının araştırma-geliştirme performansını izlemek ve değerlendirmek üzere tanımlı süreçler (yönetmelik, yönerge, süreç tanımı, ölçme araçları, rehber, kılavuz, takdir-tanım sistemi, teşvik mekanizmaları vb.) tüm alanları kapsar şekilde yürütülmektedir. Ancak bu uygulamaların sonuçları izlenmemektedir veya karar almalarda kullanılmamaktadır.	- İSTE Akademik atama ve yükseltme kriterleri
4	Planlama, Uygulama, Kontrol Etme ve Önlem Alma		
5	Örnek Gösterilebilirlik		

D. TOPLUMSAL KATKI

D.1. Toplumsal Katkı Stratejisi

D.1.1. Toplumsal katkı politikası, hedefleri ve stratejisi Birimimiz bünyesinde yer alan öğretim elemanları stratejik hedefler doğrultusunda toplumsal katkı sağlayan süreçler ve çalışmalar içinde bulunmaya gayret göstermektedir. Bu kapsamda, Mimarlık Bölümü öğretim üyesi Doç. Dr. Mert Nezih RİFAİOĞLU; Hatay Valiliği'nde, Hatay Vakıflar Bölge Müdürlüğü'nde, T.C. Kültür ve Turizm Bakanlığı ve T.C. Çevre ve Şehircilik Bakanlığı'nda Mimarlık alanıyla ilgili Bilimsel Danışman olarak görev almaktadır.

Olgunluk Düzeyi		Tanımlayıcı Durum	Uygun Kanıt(lar)
1	Çalışma Bulunmamaktadır		
2	Planlama		
3	Planlama ve Uygulama	Kurumun tanımlı toplumsal katkı politikası, hedefleri ve stratejisi doğrultusunda yapılan uygulamalar bulunmamaktadır. Ancak bu uygulamaların sonuçları değerlendirilmemektedir.	- Doç. Dr. Mert Nezih Rifaioğlu'nun Bilim Kurulu Üyesi ve Bilimsel Danışman olarak 2023 yılından itibaren görevlerine devam etmektedir.
4	Planlama, Uygulama, Kontrol Etme ve Önlem Alma		
5	Örnek Gösterilebilirlik		

E. YÖNETİM SİSTEMİ

E.1. Yönetim ve İdari Birimlerin Yapısı

E.1.1. Yönetim modeli ve idari yapı

Birimin misyon ve stratejik hedefleri doğrultusunda organizasyon yapısı, görev ve sorumlulukları belirlenerek uygulanmaktadır.

Olgunluk Düzeyi		Tanımlayıcı Durum	Uygun Kanıt(lar)
1	Çalışma Bulunmamaktadır		
2	Planlama		
3	Planlama ve Uygulama		
4	Planlama, Uygulama, Kontrol Etme ve Önlem Alma	Kurumun misyon ve stratejik hedeflerine ulaşmasını güvence altına alan yönetim modeli ve idari yapılanması, süreçlerle uyumlu olarak ve tüm birimleri/alanları (vakıf yükseköğretim kurumlarında mütevelli heyet ve tüm yükseköğretim kurumlarında rektör yardımcıları ve danışmanlar dâhil	- Mimarlık Fakültesi Organizasyon Yapısı

		olmak üzere) kapsayacak şekilde oluşturulmuştur ve bu doğrultuda yapılan uygulamalardan bazı sonuçlar elde edilmiştir. Ancak bu sonuçların izlenmesi yapılmamaktadır.	
5	Örnek Gösterilebilirlik		

E.1.2. Süreç yönetimi

Birimimizde bulunan tüm bölümlerle ilgili süreçler tanımlanmış ve uygulamalar süreçlere bağlı olarak yapılmaktadır.

Olgunluk Düzeyi		Tanımlayıcı Durum	Uygun Kanıt(lar)
1	Çalışma Bulunmamaktadır		
2	Planlama		
3	Planlama ve Uygulama		
4	Planlama, Uygulama, Kontrol Etme ve Önlem Alma	Kurumda tüm birimleri ve alanları kapsayacak şekilde yönetilen süreçler ilişkin sonuçlar, performans göstergeleriyle sistematik olarak izlenmekte, paydaşların görüşleri alınmakta ve izlem sonuçları paydaşlarla birlikte değerlendirilerek önlemler alınmakta ve ihtiyaçlar/talepler doğrultusunda güncellemeler gerçekleştirilmektedir.	<ul style="list-style-type: none"> - Mimarlık Fakültesi Staj Yönergesi - Mimarlık Fakültesi İME Yönergesi - Mimarlık Fakültesi Staj Yönergesi - Mimarlık Fakültesi Mimarlık Bölümü Staj Defteri - Mimarlık Fakültesi Peyzaj Mimarlığı Staj Defteri - Mimarlık Fakültesi Şehir ve Bölge Planlama Bölümü Staj Defteri – - Mimarlık Fakültesi İçmimarlık Bölümü Staj Defteri – - Mimarlık Fakültesi İME Koşulları - Mimarlık Fakültesi Süreç Yönetimi El Kitabı - Mimarlık Fakültesi Organizasyon El Kitabı - Mimarlık Fakültesi Kamu Hizmet Standartları - Mimarlık Fakültesi Hizmet Envanteri 5 Örnek Gösterilebilirlik (https://iste.edu.tr/mf/belge-ve-formlar)
5	Örnek Gösterilebilirlik		

F. SONUÇ VE DEĞERLENDİRME

Mimarlık Fakültesi 2024 yılı birim değerlendirme raporu Yükseköğretim Kalite Kurulu'nun Dereceli Değerlendirme Anahtarı'na uygun olarak hazırlanmıştır. Eğitim-öğretim, araştırma-geliştirme ve toplumsal katkı aşamalarında 3 ve üstünde olgunluk seviyesine ulaşılabilmiştir. Kalite güvence ve Yönetim Sistemi aşamalarıyla ilişkili olarak üniversitemizin kurumsal altyapısı ve kalite sisteminin düzenli ve etkili tasarlanan mekanizmaları sayesinde birimimizin olgunluk seviyeleri 3-4 bandında olabilmektedir. 2025 yılı için Birim Kalite Komisyonu olarak öncelikle olgunluk düzeyi 3'ün altındaki faaliyetlerin iyileştirilmesi ve 3 olan faaliyetlerin bir üst olgunluk aşamasına çıkabilmesine yönelik çalışmaların gerçekleştirilmesi hedeflenmektedir.

G. KONTROL LİSTESİ

Birimin Kalite Hedefleri Belirlenmiştir.	X
Birim Kalite Komisyonu Yıllık Eylem Planı Oluşturuldu.	X
Birim Kalite Komisyonu Düzenli Şekilde Toplanıyor.	X
Birim Kalite Komisyonu Tutanakları Mevcut ve Birimin Web Sayfasında Yayımlanıyor.	X
Birimin Başarısını ölçmek için performans göstergeleri belirlendi ve sistematik olarak izleniyor.	
Birimin iç ve dış paydaşları belirlenmiştir.	X
Birim iç paydaşlarından (personel/öğrenci) sistematik olarak geri bildirim almaktadır.	X
Birim dış paydaşlarından (işveren temsilcileri, mezunlar, çıktılar etkileyen ya da çıktılardan etkilenen diğer önemli kurum ve kuruluşlar) sistematik olarak (toplantı, anket vb.) geri bildirim almaktadır.	
Yıl içinde öğrencilerin geniş katılımı ile iyileştirmeye açık alanların tespitine yönelik olarak en az bir adet Birim Kalite Komisyonu toplantısı gerçekleştirilerek tutanak altına alınmıştır.	X
Alınan tüm geri bildirimler (paydaş anketlerine/toplantılarına ilişkin raporlar, öğrenci ders değerlendirme anketlerinin sonuçları) ilgili kurul ve komisyonlarda değerlendirilmekte ve gerekli kararlar alınmaktadır.	X
Akademik Programların açılmasında, oluşturulmasında (tasarımında) ve güncellenmesinde, Üniversitenin ilgili yönergesinde belirtildiği şekilde program yeterlilikleri, TYYÇ ve ulusal/uluslararası program akreditasyon sistemlerinin belirlediği esaslar, birim kalite komisyonu, iç ve dış paydaşların görüşleri ile danışma kurullarının görüşleri dikkate alınmaktadır.	X
Birim Kalite Güvencesi kapsamında kanıt/belge gösterimi ile ilgili sistemini kurmuştur ve işletmektedir.	X
Kalite çalışmaları kapsamında ve bu rapor şablonunda anlatılan silsile çerçevesinde somut olarak sunulabilecek geliştirilen/ iyileştirilen hizmet ve faaliyetler bulunmaktadır.	X

Not: Sadece durumun Birimde sağlandığı maddeler için işaretleme (X) yapınız.