



# İSKENDERUN TEKNİK ÜNİVERSİTESİ

Mimarlık Fakültesi

2022 YILI BİRİM FAALİYET RAPORU



2022-İskenderun



## **SUNUŐ**

5018 sayılı Kamu Mali Yönetimi ve Kontrol Kanunu'nun 41. maddesinde kamu idarelerinin stratejik planlama ve performans programları uyarınca yürütölen faaliyetleri, belirlenmiş performans göstergelerine göre, hedef ve gerçekleşme durumu ile meydana gelen sapmaların nedenlerini açıklayacak ve idarenin faaliyet sonuçlarını gösterecek şekilde faaliyet raporu hazırlamaları hükme bağlanmıştır.

Bu bağlamda; 5018 sayılı Kamu Mali Yönetimi ve Kontrol Kanunu ile çerçevesi çizilen yeni mali yönetim sisteminin öngördüğü hesap verme sorumluluğunun temel belgelerinden biri olan İdare Faaliyet Raporu birim faaliyet raporları esas alınarak hazırlanmıştır.

Prof. Dr. Murat ÖRNEK

Dekan

## İÇİNDEKİLER

KONU	SAYFA NO
<b>I- GENEL BİLGİLER</b>	
A- Misyon ve Vizyon	5
B- Yetki, Görev ve Sorumluluklar	6-9
C- Kuruma İlişkin Bilgiler	9-20
1- Fiziksel Yapı	9
2- Teşkilat Yapısı	10
3- Bilgi ve Teknoloji Kaynakları	11
4- İnsan Kaynakları	12-15
5- Sunulan Hizmetler	16-19
6- Yönetim ve İç Kontrol Sistemi	20
<b>II- FAALİYETLERE İLİŞKİN BİLGİ VE DEĞERLENDİRMELER</b>	
A-Mali Bilgiler	21
1- Bütçe Uygulama Sonuçları	21
2-Temel Mali Tablolara İlişkin Açıklamalar	22
3- Mali Denetim Sonuçları	22
B- Performans Bilgileri	23-24
1- Faaliyet ve Proje Bilgileri	23-24
2- Kültürel ve Sportif Faaliyetler	24
<b>III- KURUMSAL KABİLİYET ve KAPASİTENİN DEĞERLENDİRİLMESİ</b>	
A-Üstünlükler	25
B- Zayıflıklar	25
<b>IV- ÖNERİ VE TEDBİRLER</b>	
Öneri ve Tedbirler	26
<b>V.EKLER</b>	26
A- EK-1 Harcama Yetkilisi İç Kontrol Güvence Beyanı	26

## TABLO DİZİNİ

TABLO ADI	SAYFA NO
<b>Tablo 1: Hizmet Alanları</b>	<b>9</b>
<b>Tablo 2: Teknolojik Makine Teçhizatlar Tablosu</b>	<b>11</b>
<b>Tablo 3: Personel Sayıları Tablosu</b>	<b>12</b>
<b>Tablo 4: Personelin Yaş İtibariyle Dağılımı Tablosu</b>	<b>12</b>
<b>Tablo 5: Personelin Hizmet Süreleri Tablosu</b>	<b>13</b>
<b>Tablo 6: Akademik Personelin Unvanlar İtibariyle Birimlere Dağılımı Tablosu</b>	<b>13</b>
<b>Tablo 7: Akademik Personelin Kadro Dağılımı Tablosu</b>	<b>14</b>
<b>Tablo 8: Fakülteye Katılan Akademik Personel Sayıları Tablosu</b>	<b>14</b>
<b>Tablo 9: Unvanı Yükselen Akademik Personel Tablosu</b>	<b>14</b>
<b>Tablo 10: İdari Personelin Birimler İtibariyle Dağılımı Tablosu</b>	<b>15</b>
<b>Tablo 11: İdari Personelin Kadro Dağılımı Tablosu</b>	<b>15</b>
<b>Tablo 12: İdari Personel Eğitim Durumu Tablosu</b>	<b>15</b>
<b>Tablo 13: Öğrenci Sayıları Tablosu</b>	<b>16</b>
<b>Tablo 14: Öğrenci Kontenjanları ve Doluluk Oranı Tablosu</b>	<b>16</b>
<b>Tablo 15: Yabancı Uyruklu Öğrenci Sayıları Tablosu</b>	<b>17</b>
<b>Tablo 16: Yabancı Uyruklu Öğrencilerin Geldikleri Ülkelere Göre Dağılımı Tablosu</b>	<b>17</b>
<b>Tablo 17: Yatay ve Dikey Geçişle Gelen Öğrenci Sayıları Tablosu</b>	<b>17</b>
<b>Tablo 18: Fakülteden Ayrılan Öğrenci Sayıları Tablosu</b>	<b>17</b>
<b>Tablo 19: Fonksiyonel Sınıflandırmaya Göre Ödenek Bilgileri Tablosu</b>	<b>21</b>
<b>Tablo 20: Ekonomik Sınıflandırmaya Göre Ödenek Bilgileri Tablosu</b>	<b>21</b>
<b>Tablo 21: Bütçe Giderleri Tablosu</b>	<b>22</b>
<b>Tablo 22: Yayınlarla İlgili Faaliyet Bilgileri Tablosu</b>	<b>23</b>
<b>Tablo 23: Web of Science Elektronik Veri Tabanında Yer Alan Kaynaklara Göre Dağılımı Tablosu</b>	<b>24</b>
<b>Tablo 24: Editörlük ve Hakemlik Yapan Öğretim Üyesi Sayıları Tablosu</b>	<b>24</b>
<b>Tablo 25: Kültürel Faaliyetler Tablosu</b>	<b>24</b>
<b>Tablo 26: Sportif Faaliyetler Tablosu</b>	<b>24</b>

# I - GENEL BİLGİLER

## A. Misyon ve Vizyon

### 1. Misyon

İskenderun Teknik Üniversitesi Mimarlık Fakültesi; Mimarlık, İç Mimarlık, Endüstriyel Tasarım, Peyzaj Mimarlığı ve Şehir ve Bölge Planlama alanlarında, çağdaş eğitim-öğretim anlayışı doğrultusunda eğitim vermeyi, ulusal/uluslararası ölçekte özgün araştırmalar yapmayı ve paydaşlarıyla yüksek düzeyde iş birliği yapmayı prensip edinmiş saygın bir fakülte olma misyonuna sahiptir. Bu doğrultuda fakültemiz; ülkemizin gereksinimlerine cevap verebilen, mesleki ve sosyal yeterliliği üst düzeyde olan; mimarlar, iç mimarlar, endüstriyel tasarımcıları, peyzaj mimarları ve şehir plancıları yetiştirmeyi kendine görev edinmiş bir kurumdur.

### 2. Vizyon

Eğitim ve öğretimde; sürekli öğrenme, en iyiyi bulma ve kendine göre uyarlama hedeflerine odaklı, tasarım ve teknolojide yenilikçi yaklaşımları benimseyen ve üreten; bilimsel araştırma faaliyetlerinde ve sanatsal eserlerde ulusal/uluslararası ölçekte rekabet edebilecek yetkinliğe ve özgünlüğe sahip; öğretim elemanları, öğrencileri ve idari personeli ile etik anlayışı benimsemiş ve içselleştirmiş; tanınırlığı ve tercih edilebilirliği yüksek, nitelikli ve saygın bir fakülte olmaktır.

## B. Yetki Görev ve Sorumluluklar

### Yasal Yükümlülükler ve Mevzuat Analizi

- 2547 sayılı Yükseköğretim Kanunu 06.11.1981 R.G. 17506
- 2809 sayılı Yükseköğretim Kurumları Teşkilat Kanunu 28.03.1983 R.G. 18003
- 2914 sayılı Yükseköğretim Personel Kanunu 11.10.1983 R.G. 18190
- Yükseköğretim Kurumları Teşkilatı Hakkında 41 sayılı KHK ‘nin Değiştirilerek Kabulüne Dair 2809 sayılı Kanun İle 78 ve 190 sayılı KHK ‘de Değişiklik Yapılması Hakkında Kanun 03.07.1992 R.G. 3837
- Yükseköğretim kurumlarının idari teşkilatı; 07.10.1983 tarih ve 124 sayılı KHK ile tarif edilmiştir.
- İdari teşkilat yapısı ve idari elamanların, vasıfları, özlük hakları, ödev, hak ve yükümlülükleri 657 sayılı Devlet Memurları Kanunu ve bağlı mevzuata göre düzenlenmektedir.
- 124 sayılı KHK R.G.(42) 07.10.1983 124
- 657 sayılı Devlet Memurları Kanunu R.G. 23.07.1965 R.G. 12056

### Yetki, Görev ve Sorumluluklar

Türkiye’de Yükseköğretim Anayasasının 130 ile 131. Maddeleri ile 2547 Sayılı Yükseköğretim Kanunu ile düzenlenmektedir.

Türkiye Cumhuriyeti Anayasası’nın 130. maddesinde;

- Çağdaş eğitim-öğretim esaslarına dayanan bir düzen içinde milletin ve ülkenin ihtiyaçlarına uygun insan gücü yetiştirmek amacı ile ortaöğretime dayalı çeşitli düzeylerde eğitim-öğretim, bilimsel araştırma, yayın ve danışmanlık yapmak, ülkeye ve insanlığa hizmet etmek üzere çeşitli birimlerden oluşan kamu tüzel kişiliğine ve bilimsel özerkliğe sahip üniversiteler devlet tarafından kanunla kurulur.
- Kanun, Üniversitelerin ülke sathına dengeli bir biçimde yayılmasını gözetir.
- Üniversiteler ve bunlara bağlı birimler, devletin gözetimi ve denetimi altında olup, güvenlik hizmetleri devletçe sağlanır denilmektedir.

2547 sayılı Yükseköğretim Kanununun 12. maddesi uyarınca; Yükseköğretim kurumlarının görevleri,

- Çağdaş uygarlık ve eğitim-öğretim esaslarına dayanan bir düzen içinde, toplumun ihtiyaçları ve kalkınma planları ilke ve hedeflerine uygun ve ortaöğretime dayalı çeşitli düzeylerde eğitim-öğretim, bilimsel araştırma, yayım ve danışmanlık yapmak,
- Kendi ihtisas gücü maddi kaynaklarını rasyonel, verimli ve ekonomik şekilde kullanarak, milli eğitim politikası ve kalkınma planları ilke ve hedefleri ile Yükseköğretim Kurulu tarafından yapılan plan ve programlar doğrultusunda, ülkenin ihtiyacı olan dallarda ve sayıda insan gücü yetiştirmek,
- Türk toplumunun yaşam düzeyini yükseltici ve kamuoyunu aydınlatıcı bilim verilerini söz, yazı ve diğer araçlarla yaymak,
- Örgün, yaygın, sürekli ve açık eğitim yoluyla toplumun özellikle sanayileşme ve tarımda modernleşme alanlarında eğitilmesini sağlamak,
- Ülkenin bilimsel, kültürel, sosyal ve ekonomik yönlerde ilerlemesini ve gelişmesini ilgilendiren sorunlarını, diğer kuruluşlarla iş birliği yaparak, kamu kuruluşlarına önerilerde bulunmak suretiyle öğretim ve araştırma konusu yapmak, sonuçlarını toplumun yararına sunmak ve kamu kuruluşlarınca istenecek inceleme ve araştırmaları sonuçlandırarak düşüncelerini ve önerilerini bildirmek,
- Eğitim-öğretim seferberliği için de örgün, yaygın, sürekli ve açık eğitim hizmetini üstlenen kurumlara katkıda bulunacak önlemleri almak,
- Yörelerindeki tarım ve sanayinin gelişmesine ve ihtiyaçlarına uygun meslek elemanlarının yetişmesine ve bilgilerinin gelişmesine katkıda bulunmak, sanayi, tarım ve sağlık hizmetleri ile diğer hizmetleri ile hizmetlerde modernleşmeyi, üretimde artışı sağlayacak çalışma ve programlar yapmak, uygulamak ve yapılanlara katılmak, bununla ilgili kurumlarla iş birliği yapmak ve çevre sorunlarına çözüm getirici önerilerde bulunmak,
- Eğitim teknolojisini üretmek, geliştirmek, kullanmak, yaygınlaştırmak,
- Yükseköğretimin uygulamalı yapılmasına ait eğitim-öğretim esaslarını geliştirmek, döner sermaye işletmelerini kurmak, verimli çalıştırmak ve bu faaliyetlerin geliştirilmesine ilişkin gerekli düzenlemeleri yapmak olarak belirlenmiştir. Üniversitemizde bir yükseköğretim kurumu olarak bu görevleri yerine getirmek için 23/04/2015 tarih ve 29335 sayılı Resmi Gazetede yayımlanan 6640 sayılı Kanun ile 28/03/1983 sayılı tarih ve 2809 sayılı Yükseköğretim Kanununa eklenen Ek-160 maddesi ile kurulmuştur.



- Üniversitemizde idari ve akademik personel atamaları “Yükseköğretim Üst Kuruluşları ile Yükseköğretim Kurumları Personeli Görevde Yükselme Yönetmeliği’ne göre yapılmaktadır.

### **Fakülte**

- **1-Fakülte;** yüksek düzeyde eğitim-öğretim, bilimsel araştırma ve yayın yapan ve kendisine enstitü, yüksekokul ve benzeri kuruluşlar bağlanabilen bir yükseköğretim kurumudur ve kanunla kurulur.
- **2-Fakülte,** genellikle her biri en az ayrı bir eğitim programı yürüten bölümlerden oluşur. Bir eğitim programı uygulayan fakültelerde bir bölüm bulunur.
- **3-Fakülte Kurulu:**
  - a) Kuruluş ve işleyişi: Fakülte kurulu, dekanın başkanlığında fakülteye bağlı bölümlerin başkanları ile varsa fakülteye bağlı enstitü ve yüksekokul müdürlerinden ve üç yıl için fakültedeki profesörlerin kendi aralarından seçecekleri üç, doçentlerin kendi aralarından seçecekleri iki, yardımcı doçentlerin kendi aralarından seçecekleri bir öğretim üyesinden oluşur. Fakülte kurulu olağan toplantılarını her yarıyıl başında ve sonunda yapar. Dekan, gerekli gördüğü hallerde fakülte kurulunu toplantıya çağırır.
  - b) Görevleri: Fakülte kurulu, akademik bir organ olup aşağıdaki görevleri yapar:
    1. Fakültenin eğitim-öğretim, bilimsel araştırma ve yayın faaliyetlerini ve bu faaliyetlerle ilgili esasları, plan, program ve eğitim-öğretim takvimini kararlaştırmak,
    2. Fakülte yönetim kuruluna üye seçmek,
    3. Kanun ve yönetmeliklerle verilen diğer görevleri yapmaktır.
- **4-Fakülte Yönetim Kurulu**
  - a) Kuruluş ve işleyişi: Fakülte yönetim kurulu, dekanın başkanlığında fakülte kurulunun üç yıl için seçeceği üç profesör, iki doçent ve bir yardımcı doçentten oluşur. Fakülte yönetim kurulu dekanın çağrısı üzerine toplanır. Yönetim kurulu gerekli gördüğü hallerde geçici çalışma grupları, eğitim-öğretim koordinatörlükleri kurabilir ve bunların görevlerini düzenler.
  - b) Görevleri: Fakülte yönetim kurulu, idari faaliyetlerde dekana yardımcı bir organ olup aşağıdaki görevleri yapar:
    1. Fakülte kurulunun kararları ile tespit ettiği esasların uygulanmasında dekana yardım etmek,
    2. Fakültenin eğitim-öğretim, plan ve programları ile akademik takvimin uygulanmasını sağlamak,
    3. Fakültenin yatırım, program ve bütçe tasarısını hazırlamak,
    4. Dekanın, fakülte yönetimi ile ilgili olarak getireceği bütün işlerde karar almak,
    5. Öğrencilerin kabulü, ders intibakları ve çıkarılmaları ile eğitim-öğretim ve sınavlara ait işlemleri hakkında karar vermek,
    6. Kanun ve yönetmeliklerle verilen diğer görevleri yapmaktır.

## Dekan

Dekan, Rektörün önereceği Üniversite içinden veya dışından üç profesör arasından yükseköğretim kurulunca üç yıl süre ile seçilir ve normal usul ile atanır. Fakültenin ve bağlı birimlerinin öğretim kapasitesinin rasyonel bir şekilde kullanılmasında ve geliştirilmesinde gerektiği zaman güvenlik önlemlerinin alınmasında, öğrencilerin gerekli sosyal hizmetlerinin sağlanmasında, eğitim-öğretim bilimsel araştırma ve yayım faaliyetlerinin düzenli bir şekilde yürütülmesinde, bütün faaliyetlerin gözetim ve denetiminin yapılmasında, takip ve kontrol edilmesinde ve sonuçlarının alınmasında rektöre karşı birinci derecede sorumludur.

- Fakülte kurullarına başkanlık etmek, fakülte kurullarının kararlarını uygulamak ve fakülte birimleri arasında düzenli çalışmayı sağlamak,
- Her öğretim yılı sonunda ve istendiğinde fakültenin genel durumu ve işleyişi hakkında rektöre rapor vermek,
- Fakültenin ödenek ve kadro ihtiyaçlarını gerekçesi ile rektörlüğe bildirmek, fakülte bütçesi ile ilgili fakülte yönetim kurulunun da görüşünü aldıktan sonra rektörlüğe sunmak,
- Fakültenin birimleri ve her düzeydeki personel üzerinde genel gözetim ve denetim görevini yapmak.

## C. Kuruma İlişkin Bilgiler

### 1. Fiziksel Yapı

#### 1.1. Taşınmazlar

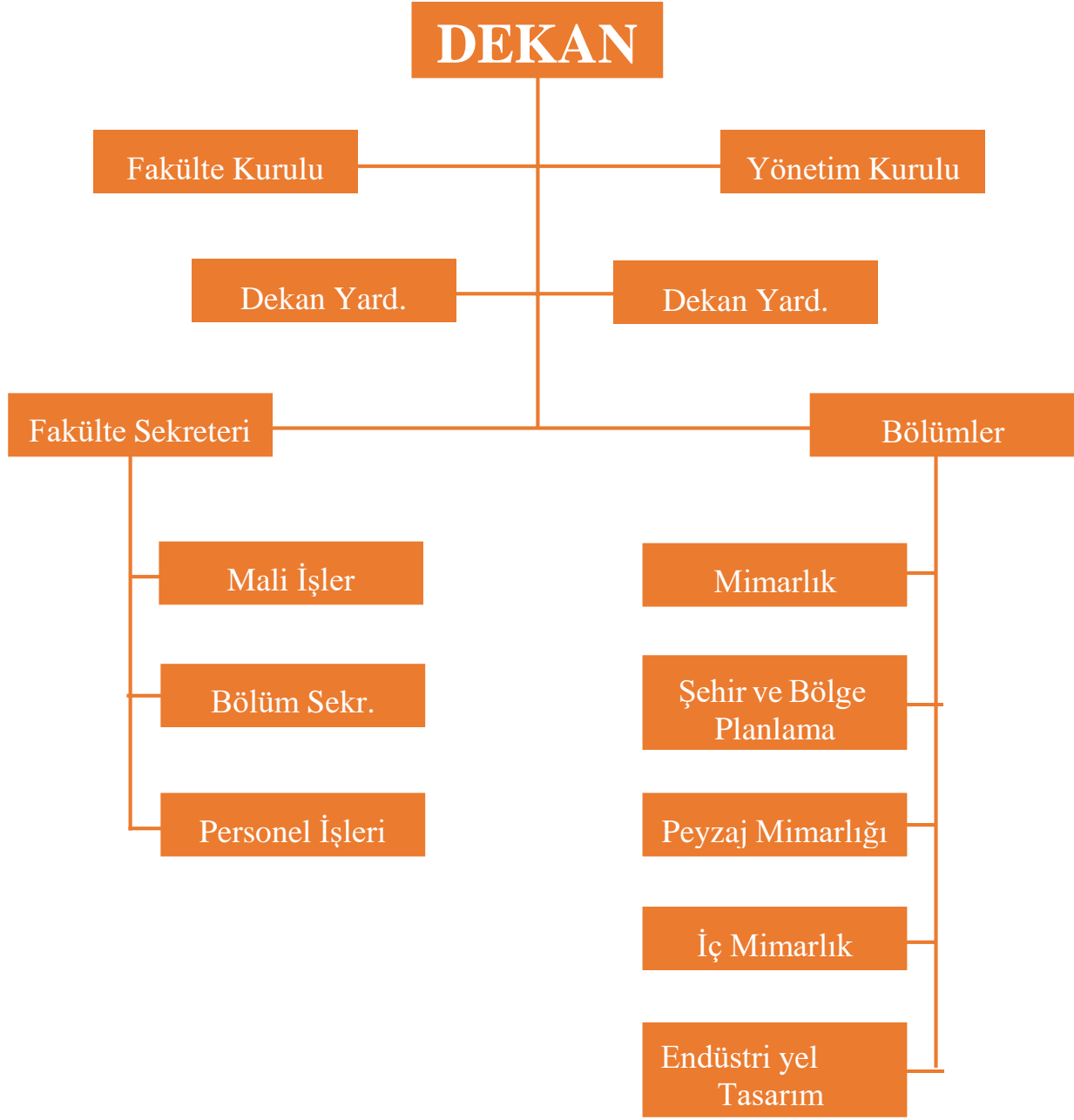
Fakültemiz, 2018 yılında eğitim-öğretim faaliyetine başlamıştır. Fakültemiz binası eğitim-öğretim amaçlı faaliyetlerine başlamak için 2020 yılı başında yapımı tamamlanmış ve kullanıma açılmıştır.

**Tablo 1: Hizmet Alanları**

BİRİMLER	Akademik Personel Hizmet Alanları			İdari Personel Hizmet Alanları		
	Miktarı (Adet)	Alan (m <sup>2</sup> )	Kapasite (Kişi)	Miktarı (Adet)	Alan (m <sup>2</sup> )	Kapasite (Kişi)
Personel Ofisleri	5	140	12			
İdari Personel Ofisi				1	20	1

## 2. Teşkilat Yapısı

Fakültemiz teşkilatlanmasını tamamlamamış olup çalışmalar aşağıdaki şekilde devam etmektedir.



### 3. Bilgi ve Teknoloji Kaynakları

#### 3.1 Teknolojik Kaynaklar

Günümüzde bilgi sürekli gelişmekte ve gelişen bilgi kaynağı teknoloji alanında muazzam yeniliklere neden olmaktadır. Teknolojinin bu denli hızlı gelişimi hayatta ve iş yaşamında birçok kolaylığı sağlamaktadır. Fakültemiz hem çalışmalarında teknolojik yeniliklerden azami ölçüde yararlanırken hem de Üniversitemize sunulan hizmetlerde yüksek teknoloji mal ve malzemenin seçimine özen göstermektedir.

Yürütmüş olduğumuz kamu görevi çerçevesinde gerekli mevzuat bilgi kaynaklarına (Resmi Gazete vb.), bu gün hızlı bir şekilde ulaşabilmekteyiz. Bu doğrultuda yapmış olduğumuz hizmetlerin hukuka en uygun şekilde yerine getirilmesi sağlanmaktadır.

Fakültemiz, e-devlet kapsamında diğer kamu kurum ve kuruluşları tarafından sağlanan sistemlerden, Elektronik Kamu Alım Platformundan (EKAP) ve çalışanlarının sosyal güvenlikle ilgili işe başlayış, ayrılış, sağlık ve kesenek bilgi işleriyle ilgili SGK tarafından geliştirilen E-SGK bilgi sisteminden de faydalanmaktadır.

Mali işlemlerin harcama birimleri ve muhasebe birimi aşamalarını tek bir otomasyon sistemi içinde bütünleştirmek, harcama birimleri ile muhasebe birimleri arasında elektronik iletişim ortamı sağlamak amacıyla Maliye Bakanlığı Muhasebat Genel Müdürlüğü tarafından geliştirilen Kamu Personel Harcamaları Yönetim Sistemi (KPHYS), Muhasebe Yönetim Sistemi kullanılmaktadır.

#### Teknolojik Makine Teçhizatlar

Tablo 2: Teknolojik Makine Teçhizatlar Tablosu

Teknolojik Kaynaklar	Kullanım Amacı	2019 Miktarı (Adet)	2020 Miktarı (Adet)	2021 Miktarı (Adet)	2022 Miktarı (Adet)
Masaüstü Bilgisayar	İdari-Eğitim	7	7	13	13
Diz üstü Bilgisayar	İdari-Eğitim	-	-	1	1
Yazıcı	İdari	-	1	5	5
Çok Fonksiyonlu Yazıcı	İdari-Eğitim	3	3	3	3
Fotokopi Makinesi	İdari-Eğitim	-	-	-	-

## 4. İnsan Kaynakları

### 4.1. Akademik Personel

**Tablo 3. Personel Sayıları Tablosu**

Sıra No	Personel Sınıfı	Miktarı (Adet)
1	Akademik Personel	20
2	Yabancı Uyruklu Akademik Personel	-
3	İdari Personel	4
4	Sözleşmeli İdari Personel (4/b)	-
5	Geçici Personel (4/C)	-
6	Sürekli İşçiler (4/d)	-
Toplam		24

**Tablo 4: Personelin Yaş İtibariyle Dağılım Tablosu**

Sıra No	Unvanı	21-25 Yaş	26-30 Yaş	31-35 Yaş	36-40 Yaş	41-50 Yaş	51- Üzeri
1	Profesör	-	-	-	-	1	-
2	Doçent	-	-	-	-	3	-
3	Doktor Öğretim Üyesi	-	-	2	3	5	-
4	Araştırma Görevlisi	1	2	-	1	-	-
5	Öğretim Görevlisi	-	1	-	-	1	-
6	Genel İdare Hizmetleri	-	-	1	3	-	-
Toplam		1	3	3	7	10	-

**Tablo 5: Personelin Hizmet Süreleri Tablosu**

Sıra No	Unvanı	1 – 3 Yıl	4 – 6 Yıl	7 – 10 Yıl	11 – 15 Yıl	16 – 20 Yıl	21 - Üzeri
1	Profesör	-	-	-	-	-	1
2	Doçent	-	-	-	-	2	1
3	Doktor Öğretim Üyesi	4	2	1	3	-	-
4	Öğretim Görevlisi	1	-	-	-	-	1
5	Araştırma Görevlisi	2	2	-	-	-	-
6	Genel Hizmetler	1	-	1	2	-	-
Toplam		8	4	2	5	2	3

**Tablo 6: Akademik Personelin Unvanlar İtibariyle Birimlere Dağılımı Tablosu**

Bölüm/Birim Adı	Profesör	Doçent	Doktor Öğretim Üyesi	Öğretim Görevlisi	Araştırma Görevlisi	Toplam
Mimarlık Bölümü	1	1	3	1	3	9
Şehir ve Bölge Planlama Bölümü	-	-	3	-	-	3
Peyzaj Mimarlığı Bölümü	-	1	3	-	1	5
İç Mimarlık Bölümü	-	1	1	1	-	3
TOPLAM	1	3	10	2	4	20

**Tablo 7: Akademik Personelin Kadro Dağılımı Tablosu**

Sıra No	Unvanı	Dolu	Boş	Toplam
1	Profesör	1	-	1
2	Doçent	3	-	3
3	Doktor Öğretim Üyesi	10	-	10
4	Öğretim Görevlisi	2	-	2
5	Araştırma Görevlisi	4	-	4
<b>Genel Toplam</b>		<b>20</b>		<b>20</b>

**Tablo 8: Fakülteye Katılan Akademik Personel Sayıları Tablosu**

Sıra No	Unvan	2018	2019	2020	2021	2022
1	Profesör	-	-	1	-	-
2	Doçent	-	1	1	-	-
3	Doktor Öğretim Üyesi	1	3	3	1	1
4	Öğretim Görevlisi	-	-	1	-	-
5	Araştırma Görevlisi	1	-	-	2	-
<b>Toplam</b>		<b>2</b>	<b>4</b>	<b>6</b>	<b>3</b>	<b>1</b>

**Tablo 9: Unvanı Yükselen Akademik Personel Tablosu**

Sıra No	Unvan	2018	2019	2020	2021	2022
1	Profesör	-	-	1	-	-
2	Doçent	-	-	1	-	-
3	Doktor Öğretim Üyesi	-	-	-	-	-
4	Diğer	-	-	-	-	-
<b>Toplam</b>		<b>-</b>	<b>-</b>	<b>2</b>	<b>-</b>	<b>-</b>

## 4.2. İdari Personel

**Tablo 10: İdari Personelin Birimler İtibariyle Dağılımı Tablosu**

Sıra No	Birim	Memur	4/B Sözleşmeli	Sürekli İşçi	Toplam
1	Mimarlık Fakültesi	4	-	-	4
<b>Genel Toplam</b>		<b>4</b>			<b>4</b>

**Tablo 11: İdari Personelin Kadro Dağılımı Tablosu**

Sıra No	Sınıfı	Dolu	Boş	Toplam
1	Genel İdare Hizmetleri	4	-	4
<b>Toplam</b>		<b>4</b>	<b>-</b>	<b>4</b>

**Tablo 12: İdari Personel Eğitim Durumu Tablosu**

Sıra No	Sınıfı	İlköğretim	Lise	Önlisans	Lisans	Yüksek Lisans/Doktora	Toplam
1	Genel İdare Hizmetleri	-	1	-	3	-	4
<b>Genel Toplam</b>		<b>-</b>	<b>1</b>	<b>-</b>	<b>3</b>	<b>-</b>	<b>4</b>



## 5. Sunulan Hizmetler

### 5.1. Öğrencilere Sunulan Hizmetler

Mimarlık Fakültesi, 2018-2019 öğretim yılında Peyzaj Mimarlığı Programı'na, 2019-2020 eğitim öğretim döneminde Mimarlık, Şehir ve Bölge Planlama programlarına, 2020-2021 eğitim öğretim döneminde ise İç Mimarlık programına öğrenci olarak eğitim – öğretim faaliyetlerine başlamıştır. Fakültemizde Peyzaj Mimarlığı, Mimarlık, Şehir ve Bölge Planlama ve İç Mimarlık Bölümlerinde eğitim öğretim faaliyetleri devam etmektedir.

**Tablo 13: Öğrenci Sayıları Tablosu**

Sıra No	Akademik Birim	Bölüm/Program	Örgün Öğretim	İkinci Öğretim	Toplam
1	Mimarlık Fakültesi	İç Mimarlık Bölümü	209	-	209
2		Mimarlık Bölümü	285	-	285
3		Peyzaj Mimarlığı Bölümü	160	-	160
4		Şehir ve Bölge Planlama Bölümü	225	-	225
Genel Toplam			879		879

**Tablo 14: Öğrenci Kontenjanları ve Doluluk Oranı Tablosu**

Sıra No	Birim	Kontenjan	Yerleşen	Boş Kalan	Doluluk Oranı (%)
1	İç Mimarlık Bölümü	80			%100
2	Mimarlık Bölümü	80			%100
3	Peyzaj Mimarlığı Bölümü	40			%100
4	Şehir ve Bölge Planlama Bölümü	40			%100
Toplam		240			

**Tablo 15: Yabancı Uyruklu Öğrenci Sayıları Tablosu**

Sıra No	Birim	Örgün Öğretim	İkinci Öğretim	Toplam
1	Mimarlık Fakültesi	30	-	30
Toplam		30	-	30

**Tablo 16: Yabancı Uyruklu Öğrencilerin Geldikleri Ülkelere Göre Dağılımı Tablosu**

Sıra No	Geldiği Ülke	Ön Lisans	Lisans	Yüksek Lisans/Doktora	Toplam
1	Suriye				
2	Türkiye				
3	Yemen				
4	Eritre				
5	Filistin				
6	Somali				
7	Türkmenistan				
8	Moritanya				
Genel Toplam					

**Tablo 17: Yatay ve Dikey Geçişle Gelen Öğrenci Sayıları Tablosu**

Sıra No	Birim	Yatay Geçişle Gelen Öğrenci Sayısı	Dikey Geçişle Gelen Öğrenci Sayısı
1	Mimarlık Fakültesi	18	15
Toplam		18	15

**Tablo 18: Fakültenen Ayrılan Öğrenci Sayıları Tablosu**

Sıra No	Birim	Kendi İsteği	Başarısızlık (Azami Süre)	Yatay Geçiş	Vefat Nedeniyle	Toplam
1	Mimarlık Fakültesi	23	-	15	2	40

## 5.2. Eğitim Hizmetleri

### Mimarlık Bölümü

Barınaktan kentsel tasarım boyutuna kadar yaşam alanlarını düzenleyen yapı ve mekân tasarımı etkinliği olan mimarlık, toplumun gereksinimlerine, yapısına, ekonomik verilere, teknolojik gelişmelere bağlı olan bir sanattır. Mimarlık yapıtı farklı disiplinlerin, bilimlerin ve uzmanlıkların katkılarını bünyesinde bulundurur; bilim, sanat, teknik ve insan yaşamıyla doğrudan ilişkilidir.

Mimarlık bölümümüzün amacı, evrensel ölçütlere uygun bir eğitim sistemi çerçevesinde mimarlık alanının kuram, tasarım ve uygulama aşamalarında yetkin, çağdaş teknolojik bilgi ve beceri ile donanmış, sosyal ve çevresel değerleri gözetken, mesleki etiğe saygılı, disiplinler arası işbirliği kurabilen, yaratıcı, araştırmacı ve yenilikçi mimarlar yetiştirmektir. Öğrencilere sanatsal duyarlılık, düşünsel aktivitelerinin görselleştirilmesi, analitik düşünme, analiz etme ve üçboyutlu düşünme yetisi kazandırmak bölümümüzün hedefleri arasındadır. Teknoloji ve sürdürülebilirlik kavramları doğrultusunda geleceğin kaliteli yaşam alanlarını biçimlendirmek İSTE'ye tüm mimar adaylarını bölümümüze bekliyoruz.

### Peyzaj Mimarlığı Bölümü

Peyzaj Mimarlığı; doğal ve kültürel kaynakları ve fiziksel çevreyi insan yararı, mutluluğu, güvenliği, sağlığı ve konforu için estetik ve bilimsel ilkeler çerçevesinde ele alan, mekan ve yaşam ortamı oluşturan, biyoçeşitliliği destekleyen arazi planlaması, tasarımı, yönetimi, korunması, onarılması ve denetlenmesi konularını kapsayan eğitim, araştırmalar yapan ve ülkesel, bölgesel, kentsel ve kırsal ölçekte fiziksel planlar içerisinde yer alarak kültürel ve doğal değerlerin korunması ve sürdürülebilirlik adına ekolojik öncelikli projeler üretilmesini sağlayan bir planlama ve tasarım dalıdır.

### Şehir ve Bölge Planlama Bölümü

Her birey barınma, beslenme, eğitim ve sağlıklı bir ortamda yaşam hakkına sahiptir. Bireylerin yaşam alanlarında bulunan konut, altyapı, sağlık, ticaret, turizm alanları gibi tüm mekânların dengeli bir şekilde konumlandırılması, bu esnada bireylerin yaşam standartlarının göz önünde bulundurularak planlamalar yapılması Şehir Plancılarının temel görevidir.

Bölümümüzde eğitim göreceğ olan öğrenciler, planlama disiplini tarafından kullanılan teknolojik yöntem ve tekniklere hâkim, analiz ve değerlendirme süreçlerini gerçek aktörlerle deneyimleyebilen aktif, gerçekçi, sorunlara çözüm odaklı yaklaşabilen plancılar olarak yetiştirilecektir. Eğitim sürecinde önemli yeri olan planlama projesi derslerinde gerçek alanlar seçilecek, öğrencilerin somut olarak çözüm getirebilecekleri, kamusal desteklerle uygulama yapabilecekleri alanlar seçilecek ve güncel bilgisayar programları kullanılarak uygulamalar yapılacaktır. Bölümümüzün yetiştireceği öğrenciler mezun olduklarında, plan ve proje uygulamaları yapabilecek yetkinlikte, planlama alanlarında güncel bilgisayar tekniklerini kullanan ve çıkan verileri analiz ederek değerlendirmeler yapabilen bireyler olarak ülkemize hizmet vereceklerdir.

## **İç Mimarlık Bölümü**

İç Mimarlık bölümü, fizyolojik ve psikolojik açıdan sağlıklı, özgün, yaratıcı, kullanıcı ve çevreyle uyumlu iç mekânları, teknik ve estetik bilgiler doğrultusunda tasarlayacak iç mimarlar yetiştirmeyi amaçlamaktadır

## **Endüstriyel Tasarım Bölümü**

Bölümün amacı; tasarım bilgisini ve teknolojisini kullanarak, ürünlerin malzemesini, işlevselliğini ve estetiğini araştırıp, yeni ürün ve sistemler geliştiren, yaratıcı, nitelikli endüstriyel tasarımcılar yetiştirmektir.

## **5.3. İdari Hizmetler**

### **Fakülte ve Yüksekokul İdari Teşkilatı**

- Bir kampüs yapısı içerisinde yer alan fakülte ve yüksekokullarda, fakülte ve yüksekokul sekreterine bağlı yeteri kadar uzman ve personelden oluşan sekreterlik, fakültenin veya yüksekokulun idari işlerini yürütür.
- Merkezi olmayan bir yerleşim düzenindeki fakülte ve yüksekokullar ile üniversite rektörlüğünün bulunduğu şehirden başka şehirlerdeki fakülte ve yüksekokullarda idari yapı aşağıdaki şekilde düzenlenir.

### **Fakülte İdari Teşkilatı ve Görevleri**

- Fakülte idari teşkilatı, fakülte sekreteri ile sekreterlik bürosundan ve ihtiyaca göre kurulacak öğrenci işleri, personel, kütüphane, mali işler, yayın ve destek hizmetleri biriminden oluşur.
- Bir fakültede 1.inci fıkrada sayılan birimlerin kurulmasına ilgili üniversitenin önerisi üzerine Yükseköğretim Kurulunca karar verilir.
- Fakülte sekreteri ile sekreterlik bürosu ve varsa bağlı birimler, fakültenin idari hizmetlerinin yürütülmesinden sorumludurlar.

### **Bölüm İdari Teşkilatı ve Görevleri**

- Bölüm idari teşkilatı bir büro şefinin yönetiminde yeter sayıda personelden oluşur.
- Bölüm bürosu, bölümün yazı, evrak ve benzeri işlerini bölüm başkanının emirlerine göre yerine getirir.

## 6. Yönetim ve İç Kontrol Sistemi

### Kamu İç Kontrol Sisteminin Bileşenleri

#### 1. Kontrol ortamı standartları

- Etik değerler ve dürüstlük
- Misyon, organizasyon yapısı ve görevler
- Personelin yeterliliği ve performansı
- Yetki devri

#### 2. Risk değerlendirme standartları

- Planlama ve programlama
- Risklerin belirlenmesi ve değerlendirilmesi

#### 3. Kontrol faaliyetleri standartları

- Kontrol stratejileri ve yöntemleri
- Prosedürlerin belirlenmesi ve belgelendirilmesi
- Görevler ayrılığı
- Hiyerarşik kontroller
- Faaliyetlerin sürekliliği

#### 4. Bilgi ve iletişim standartları

- Bilgi ve iletişim
- Raporlama
- Kayıt ve dosyalama sistemi
- Hata, usulsüzlük ve yolsuzlukların bildirilmesi

#### 5. İzleme standartları

- İç kontrolün değerlendirilmesi
- İç denetim



## II – FAALİYETLERE İLİŞKİN BİLGİ VE DEĞERLENDİRMELER

### A.Mali Bilgiler

### 1.Bütçe Uygulama Sonuçları

#### 1.1. Bütçe Giderleri

**Tablo 19: Fonksiyonel Sınıflandırmaya Göre Ödenek Bilgileri Tablosu**

Fonksiyon Kodu	Gider Türü	2021 KBÖ	Eklene	Düşülen	Toplam Ödenek	Toplam Harcama	Harcama Oranı
09.4.1.00	Eğitim Hizmetleri	804000,00	1263000,00	4575,00	2062426,00	2044247,00	99,11
Genel Toplam		804000,00	1263000,00	4575,00	2062426,00	2044247,00	99,11

**Tablo 20: Ekonomik Sınıflandırmaya Göre Ödenek Bilgileri Tablosu**

Ekonomik Kod	Gider Türü	2021 KBÖ	Eklene	Düşülen	Toplam Ödenek	Toplam Harcama	Harcama Oranı
01	Personel Giderleri	760000,00	1025414,00	3831,62	1781582,38	1774057,28	99,57
02	SGK Devlet Primi Giderleri	33000,00	227588,00	743,70	259844,30	259843,65	99,99
03	Mal ve Hizmet Alım Giderleri	11000,00	10000,00	0,00	21000,00	10346,63	49,2
Genel Toplam		804000	1263002	4575,32	2062426,68	2044247,56	99,11

**Tablo 21: Bütçe Giderleri Tablosu**

Gider Kodu (II Düzey)	Gider Türü	2021 KBÖ	Eklenen	Düşülen	Toplam Ödenek	Toplam Harcama	Har. Oranı
01.1	Memurlar	754000,00	1019414,00	0,00	1773414,00	1765888,90	99,57
01.4	Geçici Süreli Çalışanlar	6.000,00	6.000,00	3831,62	8168,38	8168,38	100
<b>01</b>	<b>PERSONEL GİDERLERİ</b>	760000,00	1025414,00	3831,62	1781582,38	1774057,28	<b>99,57</b>
02.1	Sosyal Güvenlik Kurumlarına Devlet Primi Giderleri	33000,00	224588,00	0,00	257588,00	257587,35	99,99
02.4	-	0,00	3000,00	743,70	2256,30	2256,30	100
<b>02</b>	<b>SGK DEVLET PRİMİ GİDERLERİ</b>	33000,00	227588,00	743,70	259844,30	259843,65	<b>99,99</b>
03.2	Tüketime Yönelik Mal ve Malzeme Alımları	4000,00	0,00	0,00	4000,00	0,00	0
03.3	Yolluklar	4000,00	10000,00	0,00	14000,00	10346,63	73,9
03.7	Menkul Mal, Gayrimaddi Hak Alım, Bakım ve Onarım Giderleri	3000,00	0,00	0,00	3000,00	0,00	0
<b>03</b>	<b>MAL VE HİZMET ALIM GİDERLERİ</b>	11000,00	10000,00	0,00	21000,00	10346,63	<b>49,26</b>
Genel Toplam		804000,00	1263002,00	4575,32	2062426,68	2044247,56	99,11

## 2.Temel Mali Tablolara İlişkin Açıklamalar

- Personel kanunlarına göre bir kadroya dayalı olarak istihdam edilenlerin kadroları için öngörülen aylık ödemeler, jüri ödemeleri ve ek ders ödemeleri 01 Personel Giderlerinden karşılanmıştır.
- Sosyal Güvenlik Kurumuna işveren hissesi olarak ödenecek sosyal güvenlik primleri 02 Sosyal Güvenlik Kurumlarına Devlet Prim ödemeleri giderlerinden karşılanmıştır.
- Hizmetin gerektirdiği kırtasiye, basılı kâğıt, defter ve benzeri mal ve malzemelerin alım bedelleri ile büro ihtiyaçlarına ilişkin her çeşit tüketim malzemesi alımları, basılı kâğıt ve defter alım ve yapımı ile bunlara ilişkin diğer giderler alımları 03.2 Tüketime Yönelik Malzeme alımları harcama kaleminden yapılmıştır.
- Yurt içi ve yurt dışı geçici ve sürekli görev yollukları 03.3 Yolluklar harcama kaleminden karşılanmıştır.
- Menkul Mal Alımları, Gayri Maddi Hak Alımları, Bakım ve Onarım Giderleri 03.7 Menkul Mal, Gayrimaddi Hak Alım, Bakım ve Onarım Giderleri harcama kaleminden karşılanmıştır.

## 3.Mali Denetim Sonuçları

2020Yılında Üniversitemiz Sayıştay denetimine tabi tutulmuş olup; birimimize ulaşan olumsuz bir rapor olmamıştır.

## B-Performans Bilgileri

### 1. Faaliyet ve Proje Bilgileri

Tablo 22: Yayınlarla İlgili Faaliyet Bilgileri Tablosu

YAYIN TÜRÜ		2019	2020	2021	2022
SCI, SCI-E, SSCI, AHCI,		-	4	4	5
SCI, SCI-E, SSCI ve AHCI Dışındaki İndex ve Özler Tarafından Dergilerde		-		5	3
Yayınlanan Teknik Not, Editöre Mektup, Tartışma, Vaka Takdimi ve Özet Türünden Yayınlar Dışındaki Makaleler					
Diğer Hakemli Dergiler	Ulusal	-	2	3	7
	Uluslararası	-	-	2	5
	<b>TOPLAM</b>	<b>0</b>	<b>6</b>	<b>14</b>	<b>20</b>
Diğer Hakemli Bilimsel-Sanatsal Dergiler	Ulusal	-	-	-	2
	Uluslararası	-	-	1	-
	<b>TOPLAM</b>	<b>0</b>	<b>0</b>	<b>1</b>	<b>2</b>
Bildiriler ya da özetlerin yer aldığı kitap	Ulusal	-	1	-	2
	Uluslararası	4	21	11	18
	<b>TOPLAM</b>	<b>4</b>	<b>22</b>	<b>11</b>	<b>20</b>
Kitap	Yurtdışı	2	1	8	6
	Yurtiçi	-	1	3	2
	<b>TOPLAM</b>	<b>2</b>	<b>2</b>	<b>11</b>	<b>8</b>
Tez	Yüksek Lisans	-	3	-	1
	Doktora	-	0	1	1
	<b>TOPLAM</b>	<b>0</b>	<b>3</b>	<b>1</b>	<b>2</b>
Çeviri	Kitap	-	-	-	-
	Makale	-	-	-	-
	<b>TOPLAM</b>	<b>0</b>	<b>0</b>	<b>0</b>	<b>0</b>
<b>GENEL TOPLAM</b>		<b>6</b>	<b>33</b>	<b>38</b>	



**Tablo 23: Web of Science Elektronik Veri Tabanında Yer Alan Kaynaklara Göre Dağılımı Tablosu**

Sıra No	Yıllar	SCI	SCI-Expanded	SSCI	AHCI	ESCI
1	2018	-	0	-	-	-
2	2019	-	0	-	-	-
3	2020	3	1	-	-	1
4	2021	-	3	1	-	-
5	2022	-	4	-	-	-
Toplam		3	8	1	0	1

**Tablo 24: Editörlük ve Hakemlik Yapan Öğretim Üyesi Sayıları Tablosu**

Sıra No	Akademik Birim	Editörlük/ Hakemlik Yapılan Kitap Sayısı	Editörlük/ Hakemlik Yapan Öğretim Üyesi Sayısı	Hakemlik Yapılan Dergi Sayısı	Dergi Hakemliği Yapan Öğretim Üyesi Sayısı
1	İç Mimarlık Bölümü	-	-	8	1
2	Mimarlık Bölümü	2	2	3	2
3	Peyzaj Mimarlığı Bölümü	-	-	8	4
4	Şehir ve Bölge Planlama Bölümü	-	-	3	1
Toplam		2	2	22	8

## 2. Kültürel ve Sportif Faaliyetler

**Tablo 25: Kültürel Faaliyetler Tablosu**

Sıra No	Etkinlik Adı	Miktarı (Adet)	Katılımcı Sayısı
1	Teknik Gezi	-	-
2	Konferans	-	-
3	Spor Müsabakaları	-	-
4	Tiyatro	-	-
5	Konser	-	-
6	Diğer	-	-
Toplam			

**Tablo 26: Sportif Faaliyetler Tablosu**

Sıra No	Faaliyet	Faaliyet Sayısı	Sporcu Sayısı	Antrenör İdareci Sayısı
1	Kurum İçi	-	-	-
2	Kurum Dışı	-	-	-
3	Diğer	-	-	-
Toplam				

## III- KURUMSAL KABİLİYET ve KAPASİTENİN DEĞERLENDİRİLMESİ

### III. KURUMSAL KABİLİYET ve KAPASİTENİN DEĞERLENDİRİLMESİ

#### A –ÜSTÜNLÜKLER

- Üniversitenin “Teknoersite” vizyonu ile yenilikçi ve kalite odaklı bir bakış açısının olması,
- İş Dünyası Entegrasyon (İDE) programı kapsamında üniversite öğrencilerinin son sınıfta iş tecrübesine sahip olma olanakları,
- Şeffaf, paylaşımcı, katılımcı ve değişime açık bir yönetim anlayışının benimsenmiş olması,
- Kuruluşunda, yetkin ve deneyimli akademik ve idari kadroya sahip olması,
- Öğretim Üyesi Yetiştirme Programı (ÖYP) kapsamında yurtiçinde akademik çalışma yapan genç bir kadroya sahip olması,
- Teknik Üniversite olması ve Teknoloji Transfer Ofisinin varlığı,
- Ülkemiz için lojistik üs olma potansiyeli yüksek olan körfez bölgesindeki liman, otoyol, demiryolu ve hava alanı alt yapısını değerlendirecek programların varlığı,
- Demir-çelik endüstrisinin bu bölgede olması ve yassı mamullerin, otomotiv, beyaz eşya ve filtre sektörüne yönelik programların varlığı,
- Sanayi alt yapısını destekleyecek lisansüstü programların varlığı,
- Üniversitemizin Master Planının varlığı,
- Merkez kampüsün şehir merkezine yakın olması,
- İşlevsel araştırma merkezlerinin bulunması.

#### B –ZAYIFLIKLAR

- Henüz merkezi kampüsünün olmaması nedeniyle birimlerin fiziki alt yapı eksikliği,
- Akreditasyon çalışmalarının yeni başlamış olması,
- Yeni bir üniversite olması,
- Sınıra yakın bir bölgede olması nedeniyle tercih edilebilirlik potansiyelinin kısıtlı olması,
- Akademik ve İdari personel sayısının yeterli olmaması,
- Eğitim ve öğretim amaçlı laboratuvar ve tesis imkânlarının yetersizliği,
- Sosyal tesis, lojman, misafirhane ve diğer imkanlarının yetersizliği,
- Öğrencilere yönelik yabancı dil hazırlık programlarının olmaması,
- Üniversite- Sanayici iş birliğinin henüz istenilen seviyede olmaması.

## IV – ÖNERİ VE TEDBİRLER

## V - EKLER

### EKLER

#### A- EK-1 Üst Yönetici İç Kontrol Güvence Beyanı

Harcama Yetkilisi olarak yetkim dâhilinde; Bu raporda yer alan bilgilerin güvenilir, tam ve doğru olduğunu beyan ederim.

Bu raporda açıklanan faaliyetler için bütçe ile tahsis edilmiş kaynakların, planlanmış amaçlar doğrultusunda ve iyi mali yönetim ilkelerine uygun olarak kullanıldığını ve iç kontrol sisteminin işlemlerin yasallık ve düzenliliğine ilişkin yeterli güvenceyi sağladığımı bildiririm.

Bu güvence, üst yönetici olarak sahip olduğum bilgi ve değerlendirmeler, iç kontroller, iç denetçi raporları ile Sayıştay raporları gibi bilgim dâhilindeki hususlara dayanmaktadır.

Burada raporlanmayan, idarenin menfaatlerine zarar veren herhangi bir husus hakkında bilgim olmadığını beyan ederim. /02/2023

Prof. Dr. Murat ÖRNEK  
Dekan