



2022

**YILI
PERFORMANS
PROGRAMI**

2022 - İskenderun



Üst Yönetici Sunuşu

23 Nisan 2015 tarihinde kurulan İskenderun Teknik Üniversitesi (İSTE), kendine özgü bir eğitim/öğretim/araştırma ekosistemi (TEKNOVERSİTE) oluşturarak, inovasyonu ve girişimciliği öncelikle, tekniğe ve teknolojiye odaklanmış ve Endüstri 4.0'a eklenmiş bir üniversite olmuştur. 2015- 2020 yılları içerisinde yapılan çalışmalarla İSTE, önemli bir eğitim-öğretim ve araştırma merkezi haline gelmiş ve üretken bir girişimcilik/inovasyon ekosisteminin oluşturulmasına katkı sunmuştur. 2020-2024 döneminde; Üniversitemizin kuruluş aşamasında yapılan çalışmaların olgunlaştırılması, kurumsallaştırılması, sürdürülebilirliğinin sağlanması ile birlikte, yenilikçi ve stratejik hedefler oluşturulması ve bunlara ulaşılabilmesi için Üniversitemiz 2020-2024 Stratejik Planı; güncel ve milli plan ve programlar ile ilgili mevzuat çerçevesinde Cumhurbaşkanlığı Strateji ve Bütçe Başkanlığı tarafından hazırlanan Üniversiteler İçin Stratejik Planlama Rehberi'ne uygun olarak hazırlanmıştır.

5018 sayılı Kamu Mali Yönetimi ve Kontrol Kanunu'nun 9'uncu maddesinde kamu idarelerinin, yürütecekleri faaliyet ve projeler ile bunların kaynak ihtiyacını, performans hedef ve göstergelerini içeren performans programı hazırlamaları gerektiği hükme bağlanmış olup, 05.07.2008 sayılı Resmi Gazetede yayımlanan "Kamu İdarelerince Hazırlanacak Performans Programları Hakkında Yönetmelik"e uygun olarak, Üniversitemiz Stratejik Planı'nda ortaya konan amaç ve hedefler çerçevesinde; "İskenderun Teknik Üniversitesi 2022 Yılı Performans Programı" hazırlanmıştır.

Üniversitemizin gelişimine ve 2022 yılı hedeflerine ulaşmasına kılavuzluk edeceğine inandığımız 2022 Yılı Performans Programımızı kamuoyu, ilgili kurum ve kuruluşların bilgisine saygıyla sunar, Performans Programı'nın hazırlanmasında özveriyle çalışan, başta Strateji Geliştirme Daire Başkanlığı personeli olmak üzere, tüm personelimize teşekkür eder, yürütülecek çalışmalarda başarılar dilerim.

Prof. Dr. Tolga DEPCİ
Rektör

İÇİNDEKİLER

1. GENEL BİLGİLER	1
1.1. Yetki, Görev ve Sorumluluklar	2
1.2. Teşkilat Yapısı	11
1.3. Fiziksel Kaynaklar.....	13
1.4. Teknolojik Kaynaklar	22
1.5. İnsan Kaynakları.....	24
2. PERFORMANS BİLGİLERİ	28
2.1. Temel Politika ve Öncelikler	28
2.2. Amaç ve Hedefler	29
2.3. İskenderun Teknik Üniversitesi Performans Bilgisi	31
2.4. Faaliyet Maliyetleri Tablosu	46
2.5. Faaliyetler Düzeyinde Performans Programı Maliyeti.....	67
2.6. Ekonomik Sınıflandırma Düzeyinde Performans Programı Maliyeti	69
2.7. Faaliyetlerden Sorumlu Harcama Birimleri	71
2.8. Performans Göstergelerinin İzlenmesinden Sorumlu Birimler	73
2.9. Alt Program Hedefleri ve Stratejik Plan İlişki	76

Tablo 1. Yerleşkeler.....	13
Tablo 2. Eğitim-Öğretim Birimlerinin Yerleşkelere Dağılımı	14
Tablo 3. Eğitim-Öğretim Birimlerinin Yerleşkelere Dağılımı	15
Tablo 4. Kapalı Alanların Kullanım Alanları	16
Tablo 5. Fiziksel Alanlar.....	17
Tablo 6. Taşıtlar.....	17
Tablo 7. İş Makineleri.....	18
<i>Tablo 8. Birim Bazlı Malzeme Sayıları</i>	<i>18</i>
<i>Tablo 9. Branş Bazlı Öğrenci Sayıları.....</i>	<i>19</i>
Tablo 10. Birim Bazlı Öğrenci Sayıları	20
Tablo 11. Birim Bazlı Yabancı Uyraklı Öğrenci Sayıları.....	21
Tablo 12. Engelli Öğrenci Sayıları	21
Tablo 13. Personel Yapısı	24
Tablo 14. Dolu Kadro-Boş Kadro Sayıları.....	25
Tablo 15. Akademik Personel Sayıları.....	26
Tablo 16. İdari Personel Sayıları	27

1. GENEL BİLGİLER

Üniversitemiz 23.04.2015 tarih ve 29335 sayılı Resmi Gazetede yayımlanan 6640 sayılı Kanun ve 28.03.1983 tarih ve 2809 sayılı Yükseköğretim Kanununa eklenen Ek-160 maddesi ile kurulmuştur.

❖ Yasal Yükümlülükler ve Mevzuat Analizi

Türkiye’de Yükseköğretim Anayasasının 130 ile 131’inci Maddeleri ile 2547 Sayılı Yükseköğretim Kanunu ile düzenlenmektedir.

Türkiye Cumhuriyeti Anayasası’nın 130’uncu maddesinde;

✓ Çağdaş eğitim-öğretim esaslarına dayanan bir düzen içinde Millet’in ve Ülkenin ihtiyaçlarına uygun insan gücü yetiştirmek amacı ile ortaöğretime dayalı çeşitli düzeylerde eğitim-öğretim, bilimsel araştırma, yayın ve danışmanlık yapmak, Ülkeye ve insanlığa hizmet etmek üzere çeşitli birimlerden oluşan kamu tüzel kişiliğine ve bilimsel özerkliğe sahip Üniversiteler Devlet tarafından Kanunla kurulur.

✓ Kanun, Üniversitelerin Ülke sathına dengeli bir biçimde yayılmasını gözetir.

✓ Üniversiteler ve bunlara bağlı birimler, Devletin gözetimi ve denetimi altında olup, güvenlik hizmetleri devletçe sağlanır denilmektedir.

2547 sayılı Yükseköğretim Kanununun 12’inci maddesi uyarınca; Yükseköğretim kurumlarının görevleri;

✓ Çağdaş uygarlık ve eğitim-öğretim esaslarına dayanan bir düzen içinde, toplumun ihtiyaçları ve kalkınma planları ilke ve hedeflerine uygun ve ortaöğretime dayalı çeşitli düzeylerde eğitim-öğretim, bilimsel araştırma, yayım ve danışmanlık yapmak,

✓ Kendi ihtisas gücü maddi kaynaklarını rasyonel, verimli ve ekonomik şekilde kullanarak, milli eğitim politikası ve kalkınma planları ilke ve hedefleri ile Yükseköğretim Kurulu tarafından yapılan plan ve programlar doğrultusunda, ülkenin ihtiyacı olan dallarda ve sayıda insan gücü yetiştirmek,

✓ Türk toplumunun yaşam düzeyini yükseltici ve kamuoyunu aydınlatıcı bilim verilerini söz, yazı ve diğer araçlarla yaymak,

✓ Örgün, yaygın, sürekli ve açık eğitim yoluyla toplumun özellikle sanayileşme ve tarımda modernleşme alanlarında eğitilmesini sağlamak,

✓ Ülkenin bilimsel, kültürel, sosyal ve ekonomik yönlerde ilerlemesini ve gelişmesini ilgilendiren sorunlarını, diğer kuruluşlarla işbirliği yaparak, kamu kuruluşlarına önerilerde bulunmak suretiyle öğretim ve araştırma konusu yapmak, sonuçlarını toplumun yararına sunmak ve kamu kuruluşlarınca istenecek inceleme ve araştırmaları sonuçlandırarak düşüncelerini ve önerilerini bildirmek,

✓ Eğitim-öğretim seferberliği için örgün, yaygın, sürekli ve açık eğitim hizmetini üstlenen kurumlara katkıda bulunacak önlemleri almak,

✓ Yörelereindeki tarım ve sanayinin gelişmesine ve ihtiyaçlarına uygun meslek elemanlarının yetişmesine ve bilgilerinin gelişmesine katkıda bulunmak, sanayi, tarım ve sağlık hizmetleri ile diğer hizmetleri ile hizmetlerde modernleşmeyi, üretimde artışı sağlayacak çalışma ve programlar yapmak, uygulamak ve yapılanlara katılmak, bununla ilgili kurumlarla işbirliği yapmak ve çevre sorunlarına çözüm getirici önerilerde bulunmak,

✓ Eğitim teknolojisini üretmek, geliştirmek, kullanmak, yaygınlaştırmak,

✓ Yükseköğretimin uygulamalı yapılmasına ait eğitim-öğretim esaslarını geliştirmek, döner sermaye işletmelerini kurmak, verimli çalıştırmak ve bu faaliyetlerin geliştirilmesine ilişkin gerekli düzenlemeleri yapmak olarak belirlenmiştir.

✓ Üniversitemizde idari ve akademik personel atamaları “Yükseköğretim Üst Kuruluşları ile Yükseköğretim Kurumları Personeli Görevde Yükselme Yönetmeliği” ne göre yapılmaktadır.

1.1. Yetki, Görev ve Sorumluluklar

❖ Rektör

Devlet üniversitelerine rektör, Cumhurbaşkanınca atanır. Rektör, üniversite veya yüksek teknoloji enstitüsü tüzel kişiliğini temsil eder. Rektörlerin yaş haddi 67 yaştır. Ancak rektör olarak atanmış olanlarda görev süreleri bitinceye kadar yaş haddi aranmaz. Rektör, çalışmalarında kendisine yardım etmek üzere, üniversitenin aylıklı profesörleri arasından en çok üç kişiyi kendi rektörlük görev süresiyle sınırlı olmak kaydıyla rektör yardımcısı olarak seçer. Rektör yardımcıları, rektör tarafından atanır. Rektör, görevi başında olmadığı zaman yardımcılardan birisini yerine vekil bırakır. Rektör görevi başından iki haftadan fazla uzaklaştığında Yükseköğretim Kuruluna bilgi verir. Göreve vekâlet altı aydan fazla sürerse yeni bir rektör atanır.

Görevleri

✓ Üniversite kurullarına başkanlık etmek, yükseköğretim üst kuruluşlarının kararlarını uygulamak, üniversite kurullarının önerilerini inceleyerek karara bağlamak ve üniversiteye bağlı kuruluşlar arasında düzenli çalışmayı sağlamak,

✓ Her eğitim-öğretim yılı sonunda ve gerektiğinde üniversitesinin eğitim-öğretim, bilimsel araştırma ve yayım faaliyetleri hakkında Üniversitelerarası Kurula bilgi vermek,

✓ Üniversitenin yatırım programlarını, bütçesini ve kadro ihtiyaçlarını, bağlı birimlerinin ve üniversite yönetim kurulu ile senatonun görüş ve önerilerini aldıktan sonra hazırlamak ve Yükseköğretim Kuruluna sunmak,

✓ Gerekli gördüğü hallerde üniversiteyi oluşturan kuruluş ve birimlerde görevli öğretim elemanlarının ve diğer personelin görev yerlerini değiştirmek veya bunlara yeni görevler vermek,

✓ Üniversitenin birimleri ve her düzeydeki personeli üzerinde genel gözetim ve denetim görevini yapmak.

Yetki ve Sorumluluk

✓ Üniversitenin ve bağlı birimlerin öğretim kapasitesinin rasyonel bir şekilde kullanılmasında ve geliştirilmesinde, öğrencilere gerekli sosyal hizmetlerin sağlanmasında, gerektiği zaman güvenlik önlemlerinin alınmasında, eğitim-öğretim, bilimsel araştırma ve yayım faaliyetlerinin devlet kalkınma plan, ilke ve hedefleri doğrultusunda planlanıp yürütülmesinde, bilimsel ve idari gözetim ve denetimin yapılmasında ve bu görevlerin alt birimlere aktarılmasında, takip ve kontrol edilmesinde ve sonuçlarının alınmasında birinci derecede yetkili ve sorumludur.

✓ 5018 sayılı Kamu Mali Yönetim Kanununun 11'inci maddesi gereğince üst yönetici olarak idarenin stratejik planlarının ve bütçelerinin kalkınma planına, yıllık programlara, kurumun stratejik plan ve performans hedefleri ile hizmet gereklerine uygun olarak hazırlanması ve uygulanmasından, sorumlulukları altındaki kaynakların etkili, ekonomik ve verimli şekilde elde edilmesi ve kullanımını sağlamaktan, kaydedilmesinden ve kötüye kullanımının önlenmesinden, mali yönetim ve kontrol sisteminin işleyişinin gözetilmesi, izlenmesi ve bu kanunda belirtilen görev ve sorumlulukların yerine getirilmesinden Bakana karşı sorumludur.

✓ Üst Yöneticiler bu sorumluluğun gereklerini Harcama Yetkilileri, Mali Hizmetler Birimi ve İç Denetçiler aracılığıyla yerine getirirler.

❖ Rektör Yardımcıları

Rektör, çalışmalarında kendisine yardım etmek üzere, üniversitenin aylıklı profesörleri arasından en çok üç kişiyi kendi rektörlük görev süresiyle sınırlı olmak kaydıyla rektör yardımcısı olarak seçer. Ancak, merkezi açık öğretim yapmakla görevli üniversitelerde, gerekli hallerde rektör tarafından beş rektör yardımcısı seçilebilir. Rektör, görevi başında olmadığı zaman yardımcılarında birisini yerine vekil bırakır

❖ Senato

2547 sayılı Kanunun 14'üncü maddesi uyarınca Senato, rektörün başkanlığında, rektör yardımcıları, dekanlar ve her fakülteden fakülte kurullarınca üç yıl için seçilecek birer öğretim üyesi ile rektörlüğe bağlı enstitü ve yüksekokul müdürlerinden teşekkül eder. Senato, her eğitim-öğretim yılı başında ve sonunda olmak üzere yılda en az iki defa toplanır. Rektör gerekli gördüğü hallerde senatoyu toplantıya çağırır.

Görevleri

✓ Üniversitenin eğitim - öğretim, bilimsel araştırma ve yayım faaliyetlerinin esasları hakkında karar almak

✓ Üniversitenin bütününe ilgilendiren kanun ve yönetmelik taslaklarını hazırlamak veya görüş bildirmek

- ✓ Rektörün onayından sonra Resmi Gazete 'de yayınlanarak yürürlüğe girecek olan Üniversite veya Üniversitenin birimleri ile ilgili yönetmelikleri hazırlamak
- ✓ Üniversitenin yıllık eğitim - öğretim programını ve takvimini inceleyerek karara bağlamak
- ✓ Bir sınava bağlı olmayan fahri akademik unvanlar vermek ve fakülte kurullarının bu konudaki önerilerini karara bağlamak
- ✓ Fakülte kurulları ile rektörlüğe bağlı enstitü ve yüksekokul kurullarının kararlarına yapılacak itirazları inceleyerek karara bağlamak
- ✓ Üniversite yönetim kuruluna üye seçmek

❖ Üniversite Yönetim Kurulu

2547 sayılı Kanununun 15'inci maddesi uyarınca Üniversite Yönetim Kurulu; rektörün başkanlığında dekanlardan, üniversiteye bağlı değişik öğretim birim ve alanlarını temsil edecek şekilde senatoca dört yıl için seçilecek üç profesörden oluşur. Rektör gerektiğinde yönetim kurulunu toplantıya çağırır.

Görevleri

- ✓ Yükseköğretim üst kuruluşları ile senato kararlarının uygulanmasında, belirlenen plan ve programlar doğrultusunda rektöre yardım etmek
- ✓ Faaliyet plan ve programlarının uygulanmasını sağlamak; Üniversiteye bağlı birimlerin önerilerini dikkate alarak yatırım programını, bütçe tasarısı taslağını incelemek ve kendi önerileri ile birlikte rektörlüğe sunmak
- ✓ Üniversite yönetimi ile ilgili rektörün getireceği konularda karar almak
- ✓ Fakülte, enstitü ve yüksekokul yönetim kurullarının kararlarına yapılacak itirazları inceleyerek kesin karara bağlamak

❖ Dekan

2547 sayılı Kanununun 16'ncı maddesi uyarınca fakültenin ve birimlerinin temsilcisi olan dekan, rektörün önereceği, üniversite içinden veya dışından üç profesör arasından Yükseköğretim Kurulunca üç yıl süre ile seçilir ve normal usul ile atanır. Süresi biten dekan yeniden atanabilir. Dekan kendisine çalışmalarında yardımcı olmak üzere fakültenin aylıklı öğretim üyeleri arasından en çok iki kişiyi dekan yardımcısı olarak seçer. Ancak, merkezi açık öğretim yapmakla görevli üniversitelerde, gerekli hallerde açık öğretim yapmakla görevli fakültenin dekanı tarafından dört dekan yardımcısı seçilebilir. Dekan yardımcıları, dekanca en çok üç yıl için atanır. Dekana, görevi başında olmadığı zaman yardımcılardan biri vekâlet eder. Göreve vekalet altı aydan fazla sürerse yeni bir dekan atanır.

Görevleri

✓ Fakülte kurullarına başkanlık etmek, fakülte kurullarının kararlarını uygulamak ve fakülte birimleri arasında düzenli çalışmayı sağlamak

✓ Her öğretim yılı sonunda ve istendiğinde fakültenin genel durumu ve işleyişi hakkında rektöre rapor vermek

✓ Fakültenin ödenek ve kadro ihtiyaçlarını gerekçesi ile birlikte rektörlüğe bildirmek, fakülte bütçesi ile ilgili fakülte yönetim kurulunun da görüşünü aldıktan sonra rektörlüğe sunmak

✓ Fakültenin birimleri ve her düzeydeki personel üzerinde genel gözetim ve denetim görevini yapmak

❖ Fakülte Kurulu

2547 sayılı Kanunun 17'nci maddesi uyarınca Fakülte Kurulu, dekanın başkanlığında fakülteye bağlı bölümlerin başkanları ile varsa fakülteye bağlı enstitü ve yüksekokul müdürlerinden ve üç yıl için fakülte'deki profesörlerin kendi aralarından seçecekleri üç, doçentlerin kendi aralarından seçecekleri iki, yardımcı doçentlerin kendi aralarından seçecekleri bir öğretim üyesinden oluşur. Fakülte Kurulu normal olarak her yarıyıl başında ve sonunda toplanır. Dekan gerekli, gördüğü hallerde fakülte kurulunu toplantıya çağırabilir.

Görevleri

✓ Fakültenin eğitim-öğretim, bilimsel araştırma ve yayım faaliyetleri ve bu faaliyetlerle ilgili esasları, plan, program ve eğitim-öğretim takvimini kararlaştırmak

✓ Fakülte yönetim kuruluna üye seçmek

❖ Fakülte Yönetim Kurulu

2547 sayılı Kanunun 18'inci maddesi uyarınca Fakülte Yönetim Kurulu, dekanın başkanlığında fakülte kurulunun üç yıl için seçeceği üç profesör, iki doçent ve bir yardımcı doçentten oluşur. Fakülte yönetim kurulu dekanın çağrısı üzerine toplanır. Yönetim kurulu gerekli gördüğü hallerde geçici çalışma grupları, eğitim-öğretim koordinatörlükleri kurabilir ve bunların görevlerini düzenler.

Görevleri

✓ Fakülte kurulunun kararları ile tespit ettiği esasların uygulanmasında dekana yardım etmek

✓ Fakültenin eğitim-öğretim, plan ve programları ile takviminin uygulanmasını sağlamak Fakültenin yatırım, program ve bütçe tasarısını hazırlamak

✓ Dekanın fakülte yönetimi ile ilgili getireceği bütün işlerde karar almak

✓ Öğrencilerin kabulü, ders intibakları ve çıkarılmaları ile eğitim-öğretim ve sınavlara ait işlemleri hakkında karar vermek

❖ Enstitü Organlarının Yetki, Görev ve Sorumlulukları

Enstitü, üniversitelerde ve fakültelerde birden fazla benzer ve ilgili bilim dallarında lisansüstü, eğitim-öğretim, bilimsel araştırma ve uygulama yapan bir yükseköğretim kurumudur ve kanunla kurulurlar. Enstitünün organları, enstitü müdürü, enstitü kurulu ve enstitü yönetim kuruludur.

✓ 2547 sayılı Kanununun 19'uncu maddesi uyarınca Enstitü Müdürü, üç yıl için ilgili fakülte dekanının önerisi üzerine rektör tarafından atanır. Rektörlüğe bağlı enstitülerde bu atama doğrudan rektör tarafından yapılır. Süresi biten müdür tekrar atanabilir.

✓ Müdürün, enstitüde görevli aylıklı öğretim elemanları arasından üç yıl için atayacağı en çok iki yardımcısı bulunur.

✓ Enstitü kurulu, müdürün başkanlığında, müdür yardımcıları ve enstitüyü oluşturan ana bilim dalı başkanlarından oluşur.

✓ Enstitü yönetim kurulu, müdürün başkanlığında, müdür yardımcıları, müdürce gösterilecek altı aday arasından enstitü kurulu tarafından üç yıl için seçilecek üç öğretim üyesinden oluşur.

✓ Müdüre vekâlet etme veya müdürlüğün boşalması hallerinde yapılacak işlem, dekanlarda olduğu gibidir.

✓ Enstitü müdürü, bu kanun ile dekanlara verilmiş olan görevleri enstitü bakımından yerine getirir.

✓ Enstitü kurulu ve enstitü yönetim kurulu, bu kanunla fakülte kurulu ve fakülte yönetim kuruluna verilmiş görevleri enstitü bakımından yerine getirirler.

❖ Yükseköğretim Organlarının Yetki, Görev ve Sorumlulukları

Yükseköğretim kurumları, belirli bir mesleğe yönelik eğitim öğretime ağırlık veren bir yükseköğretim kurumudur ve kanunla kurulurlar.

Yükseköğretim kurumlarının organları, yükseköğretim müdürü, yükseköğretim kurulu ve yükseköğretim yönetim kuruludur.

✓ 2547 sayılı Kanununun 20'nci maddesi uyarınca Yükseköğretim Müdürü, üç yıl için ilgili fakülte dekanının önerisi üzerine rektör tarafından atanır. Rektörlüğe bağlı yükseköğretim kurumlarında bu atama doğrudan rektör tarafından yapılır. Süresi biten müdür tekrar atanabilir.

Müdürün okulda görevli aylıklı öğretim elemanları arasından üç yıl için atayacağı en çok iki yardımcısı bulunur.

Müdüre vekâlet etme veya müdürlüğün boşalması hallerinde yapılacak işlem, dekanlarda olduğu gibidir.

✓ Yüksekokul kurulu, müdürün başkanlığında, müdür yardımcıları ve okulu oluşturan bölüm veya ana bilim dalı başkanlarından oluşur.

✓ Yüksekokul yönetim kurulu; müdürün başkanlığında, müdür yardımcıları ile müdürce gösterilecek altı aday arasından yüksekokul kurulu tarafından üç yıl için seçilecek üç öğretim üyesinden oluşur.

✓ Yüksekokul müdürü, bu kanun ile dekanlara verilmiş olan görevleri yüksekokul bakımından yerine getirir.

✓ Yüksekokul kurulu ve yüksekokul yönetim kurulu, bu kanunla fakülte kurulu ve fakülte yönetim kuruluna verilmiş görevleri yüksekokul bakımından yerine getirirler.

❖ Üniversite İdari Teşkilatının Yetki, Görev ve Sorumlulukları

2547 sayılı Yükseköğretim Kanununun “Yönetim Örgütleri” başlıklı 51’inci maddesinde, üniversitelerde rektöre bağlı, merkez yönetim örgütünün başında bir genel sekreter ve hizmetlerin gerekli kıldığı daire başkanlıkları, müdürler, danışmanlar, hukuk müşavirleri, uzmanlar ile büro ve iç hizmet görevlerini yapmak üzere 657 sayılı Devlet Memurları Kanununa tabi memurlar ve diğer görevlilerin bulunacağı, daire başkanlıkları ve müdürlüklerin üniversitelerde yönetim kurulunun kararı ile genel hükümlere göre kurulacağı hükme bağlanmış olup yükseköğretim kurumlarında söz konusu maddeye göre kurulacak idari teşkilatın kuruluş ve görevlerine ilişkin esaslar, 124 sayılı Yükseköğretim Üst Kuruluşları ile Yükseköğretim Kurumlarının İdari Teşkilatı Hakkında Kanun Hükmünde Kararname ile düzenlenmiştir.

124 sayılı Kanun Hükmünde Kararnamenin 7’nci bölümünde yükseköğretim kurumlarının idari teşkilatı ve görevleri tanımlanmıştır.

❖ Genel Sekreterlik

Genel Sekreterlik, bir Genel Sekreter ile en çok iki Genel Sekreter Yardımcısından ve bağlı birimlerden oluşur. Genel Sekreter, üniversite idari teşkilatının başıdır ve bu teşkilatın çalışmasından Rektöre karşı sorumludur. Genel Sekreterin, üniversite idari teşkilatının başı olarak yerine getireceği görevler dışında, kendisi veya kendisine bağlı birimler aracılığı ile aşağıdaki görevleri yerine getirir.

✓ Üniversite idari teşkilatında bulunan birimlerin verimli, düzenli ve uyumlu şekilde çalışmasını sağlamak

✓ Üniversite Senatosu ile Üniversite Yönetim Kurulunda oya katılmaksızın raportörlük görevi yapmak; bu kurullarda alınan kararların yazılması, korunması ve saklanmasını sağlamak

✓ Üniversite Senatosu ile Üniversite Yönetim Kurulunun kararlarını üniversiteye bağlı birimlere iletmek
Üniversite idari teşkilatında görevlendirilecek personel hakkında rektöre öneride bulunmak
Basın ve halkla ilişkiler hizmetinin yürütülmesini sağlamak
Rektörlüğün yazışmalarını yürütmek

✓ Rektörlüğün protokol, ziyaret ve tören işlerini düzenlemek

✓ Rektör tarafından verilecek benzeri görevleri yapmak

❖ İdari ve Mali İşler Daire Başkanlığı Görevleri

✓ Araç, gereç ve malzemenin temini ile ilgili hizmetleri yürütmek

✓ Temizlik, aydınlatma, ısıtma, bakım, onarım ve benzeri hizmetleri yapmak

✓ Sivil Savunma, güvenlik ve çevre kontrolü işlerini yürütmek

✓ Verilecek benzeri görevleri yapmak.

❖ Personel Daire Başkanlığı Görevleri

✓ İnsan gücü planlaması ve personel politikası ile ilgili çalışmalar yapmak, personel sisteminin geliştirilmesi ile ilgili önerilerde bulunmak

✓ Üniversite personelinin atama, özlük ve emeklilik işleriyle ilgili işlemleri yapmak

✓ İdari personelin hizmet öncesi ve hizmet içi eğitimi programlarını düzenlemek ve uygulamak

✓ Verilecek benzeri görevleri yapmak.

❖ Kütüphane ve Dokümantasyon Daire Başkanlığı Görevleri

✓ Üniversite kütüphanelerinin gerekli her türlü hizmetlerini karşılamak

✓ Baskı, film, videobant, mikrofilm gibi kayıt katalogları ve hizmete sunma işlemleri ile bibliyografik tarama çalışmalarını yapmak.

❖ Sağlık, Kültür ve Spor Daire Başkanlığı Görevleri

✓ Öğrencilerin ve personelin, sağlık işleri ve tedavileri ile ilgili hizmetleri yürütmek

✓ Öğrencilerin ve personelin barınma, yemek ve benzeri ihtiyaçlarını karşılamak

✓ Öğrencilerin ve personelin, spor, kültürel ve sosyal ihtiyaçlarını karşılayacak faaliyetleri düzenlemek

❖ Bilgi İşlem Daire Başkanlığı Görevleri

✓ Üniversitedeki bilgi işlem sistemini işletmek; eğitim, öğretim ve araştırmalara destek olmak

- ✓ Üniversitenin ihtiyaç duyacağı diğer bilgi işlem hizmetlerini yerine getirmek

❖ Yapı İşleri ve Teknik Daire Başkanlığı Görevleri

✓ Üniversite bina ve tesislerinin projelerini yapmak, ihale dosyalarını hazırlamak, yapı ve onarımla ilgili ihaleleri yürütmek, inşaatları kontrol etmek ve teslim almak, bakım ve onarım işlerini yapmak

✓ Kalorifer, kazan dairesi, soğuk oda, jeneratör, havalandırma sistemleri ile telefon santrali, çevre düzenleme ve araç işletme, asansör bakım ve onarımı ile benzer işleri yürütmek

❖ Öğrenci İşleri Daire Başkanlığı Görevleri

- ✓ Öğrencilerin yeni kayıt, kabul ve ders durumları ile ilgili gerekli işleri yapmak
- ✓ Mezuniyet, kimlik, burs, mezunların izlenmesi işlemlerini yürütmek
- ✓ Verilecek benzeri diğer görevleri yerine getirmek.

❖ Strateji Geliştirme Daire Başkanlığı Görevleri

Strateji Geliştirme Daire Başkanlığı 124 sayılı Kanun Hükmünde Kararnamede yer almamıştır. 24.12.2003 tarihli ve 25326 sayılı Resmi Gazetede yayımlanan 5018 sayılı Kamu Mali Yönetimi ve Kontrol Kanununun 60'ıncı maddesiyle, 24.12.2005 tarihli ve 26033 sayılı Resmi Gazetede yayımlanan 5436 sayılı Kamu Mali Yönetimi ve Kontrol Kanunu ile Bazı Kanun ve Kanun Hükmünde Kararnamelerde Değişiklik Yapılması Hakkında Kanununun 15'inci maddesine istinaden 01.01.2006 tarihinde üniversitelerde kurulmuştur. 18.02.2006 tarihli ve 26084 sayılı Resmi Gazetede yayımlanan "Strateji Geliştirme Birimlerinin Çalışma Usul ve Esasları Hakkında Yönetmelik" hükümlerinde görevleri belirlenmiştir.

✓ Ulusal kalkınma strateji ve politikaları, yıllık program ve hükümet programı çerçevesinde idarenin orta ve uzun vadeli strateji ve politikalarını belirlemek, amaçlarını oluşturmak üzere gerekli çalışmaları yapmak

✓ İdarenin görev alanına giren konularda performans ve kalite ölçütleri geliştirmek ve bu kapsamda verilecek diğer görevleri yerine getirmek

✓ İdarenin yönetimi ile hizmetlerin geliştirilmesi ve performansla ilgili bilgi ve verileri toplamak, analiz etmek ve yorumlamak

✓ İdarenin görev alanına giren konularda, hizmetleri etkileyecek dış faktörleri incelemek, kurum içi kapasite araştırması yapmak, hizmetlerin etkililiğini ve tatmin düzeyini analiz etmek ve genel araştırmalar yapmak

- ✓ Yönetim bilgi sistemlerine ilişkin hizmetleri yerine getirmek

- ✓ İdarede kurulmuşsa Strateji Geliştirme Kurulunun sekretarya hizmetlerini yürütmek
- ✓ İdarenin stratejik plan ve performans programının hazırlanmasını koordine etmek ve sonuçlarının konsolide edilmesi çalışmalarını yürütmek
- ✓ İzleyen iki yılın bütçe tahminlerini de içeren idare bütçesini, stratejik plan ve yıllık performans programına uygun olarak hazırlamak ve idare faaliyetlerinin bunlara uygunluğunu izlemek ve değerlendirmek
- ✓ Mevzuatı uyarınca belirlenecek bütçe ilke ve esasları çerçevesinde, ayrıntılı Harcama programı hazırlamak ve hizmet gereksinimleri dikkate alınarak ödeneğin ilgili birimlere gönderilmesini sağlamak
- ✓ Bütçe kayıtlarını tutmak, bütçe uygulama sonuçlarına ilişkin verileri toplamak, değerlendirmek ve bütçe kesin hesabı ile malî istatistikleri hazırlamak
- ✓ İlgili mevzuatı çerçevesinde idare gelirlerini tahakkuk ettirmek, gelir ve alacaklarının takip ve tahsil işlemlerini yürütmek
- ✓ Genel bütçe kapsamı dışında kalan idarelerde muhasebe hizmetlerini yürütmek
- ✓ Harcama birimleri tarafından hazırlanan birim faaliyet raporlarını da esas alarak idarenin faaliyet raporunu hazırlamak
- ✓ İdarenin mülkiyetinde veya kullanımında bulunan taşınır ve taşınmazlara ilişkin icmal cetvellerini düzenlemek
- ✓ İdarenin yatırım programının hazırlanmasını koordine etmek, uygulama sonuçlarını izlemek ve yıllık yatırım değerlendirme raporunu hazırlamak
- ✓ İdarenin, diğer idareler nezdinde takibi gereken malî iş ve işlemlerini yürütmek ve sonuçlandırmak
- ✓ Malî kanunlarla ilgili diğer mevzuatın uygulanması konusunda üst yöneticiye ve harcama yetkililerine gerekli bilgileri sağlamak ve danışmanlık yapmak Ön malî kontrol faaliyetini yürütmek
- ✓ İç kontrol sisteminin kurulması, standartlarının uygulanması ve geliştirilmesi konularında çalışmalar yapmak

❖ Hukuk Müşavirliği Görevleri

- ✓ Üniversitenin öğrencileri, diğer kişi ve kurumlarla olan anlaşmazlık ve uyuşmazlıklarında adli ve idari mercilerde üniversitenin haklarını savunmak
- ✓ Üniversitenin tasarruflarının yürürlükteki kanunlara uygun olarak icrasında, idareye yardımcı olmak

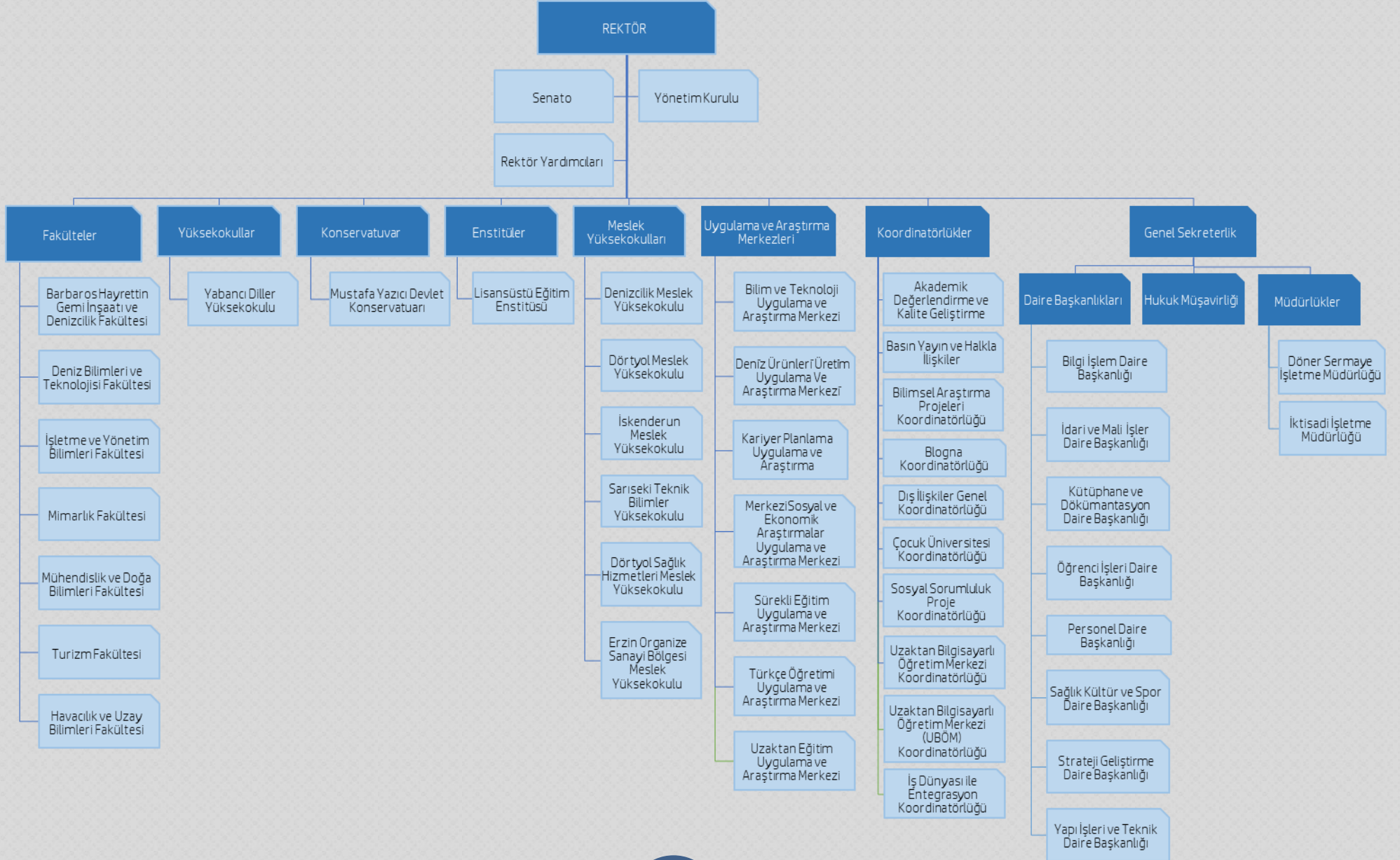
❖ Döner Sermaye İşletme Müdürlüğü Görevleri

- ✓ 2547 sayılı Kanununun 58'inci maddesi uyarınca, Döner Sermaye İşletme Yönetmeliği kapsamında faaliyetleri yürütmek
- ✓ Üniversitede üretilen bilimsel sonuçların uygulanmasını, oluşturulan fikri ve sınai mülkiyet haklarının değerlendirilmesini, yasal olarak korunmasını, teknoloji transferini ve ticarileştirilmesini sağlamak,
- ✓ Yükseköğretim kurumları dışındaki kuruluşlar ile gerçek ve tüzel kişilerce talep edilecek konularda bilimsel görüş vermek, proje, araştırma-geliştirme ve benzeri hizmetleri yapmak,
- ✓ Üniversitenin faaliyet alanları ile ilgili her türlü analiz, anket, bakım, danışmanlık, değerlendirme, deney, ekspertiz, fizibilite, fotoğraflama, harita, kalibrasyon, kontrol, modelleme, muayene, onarım, ölçüm, planlama, programlama, projelendirme, prototip geliştirme, sentez, tahlil, tasarım, test, tetkik, uygulama, üretim ve yazılım işlerini ve hizmetlerini yapmak ve bunlara ilişkin raporlar düzenlemek,
- ✓ Kongre, konferans, sempozyum, seminer, panel ve benzeri bilimsel etkinlikler düzenlemek ve bunların gerektirdiği hizmetleri yapmak,
- ✓ Kurslar, sertifika ve hizmet içi eğitim programları açmak ve bunların gerektirdiği hizmetleri yapmak,
- ✓ Mevcut fiziki kapasiteyi değerlendirerek birimlerin faaliyet alanları çerçevesinde iş ve hizmet üretmek, elde edilen ürünleri önceden Rektörün izni alınmak şartıyla pazarlamak ve satımı yapılmak üzere satış ve teşhir yerleri açmak
- ✓ Faaliyet alanı ile ilgili her türlü basım ve yayın hizmetlerini yerine getirmek.

1.2. Teşkilat Yapısı

Üniversitemizin yönetim yapısını gösteren teşkilat şeması 124 sayılı Yükseköğretim Üst Kuruluşları ile Yükseköğretim Kurumlarının İdari Teşkilatı Hakkında Kanun Hükmünde Kararname çerçevesinde aşağıda gösterilmiştir.

İSKENDERUN TEKNİK ÜNİVERSİTESİ 2022 YILI PERFORMANS PROGRAMI



1.3. Fiziksel Kaynaklar

Üniversitemiz Hatay ilinin İskenderun ve Dörtüol ilçelerinde eğitim-öğretim faaliyetlerini sürdürmektedir.

❖ **İskenderun** İlçesindeki Yerleşkeler aşağıdaki şekilde oluşmaktadır:

➤ **Merkez Yerleşkede;** 7 Fakülte, 1 Enstitü ve 1 Yüksekokul ile eğitim-öğretimine devam etmektedir. Fakülteler; Barbaros Hayrettin Gemi İnşaatı ve Denizcilik Fakültesi, Deniz Bilimleri ve Teknoloji Fakültesi, İşletme ve Yönetim Bilimleri Fakültesi, Mimarlık Fakültesi, Mühendislik ve Doğa Bilimleri Fakültesi, Havacılık ve Uzay Bilimleri Fakültesi ve Turizm Fakültesi eğitim ve öğretim faaliyetlerini Üniversitemize tahsis edilen yerleşkede sürdürmektedir. Ayrıca Üniversitemiz bünyesinde bir Lisansüstü Eğitim Enstitüsü bir Yabancı Diller Yüksekokulu ve birde Denizcilik Meslek Yüksekokulu eğitim ve öğretim faaliyetlerini sürdürmektedir. Yerleşkedeki tüm binalar Üniversitemize aittir.

➤ **Tepe Yerleşkede;** İskenderun Meslek Yüksekokulu eğitim ve öğretimi faaliyetlerini sürdürmektedir. Yerleşkedeki tüm binalar Üniversitemize aittir.

➤ **Deniz Bilimleri ve Teknolojisi Fakültesi Yerleşkesinde;** Deniz Bilimleri ve Teknolojisi Fakültesi eğitim ve öğretim faaliyetlerini Üniversitemize tahsis edilen yerleşkede sürdürmektedir. Yerleşkedeki tüm binalar Üniversitemize tahsislidir.

➤ **Mustafa Yazıcı Devlet Konservatuvarı Yerleşkesinde;** Üniversitemiz bünyesinde bulunan Mustafa Yazıcı Devlet Konservatuvarı kendi yerleşkesinde bulunmaktadır. Yerleşkedeki tüm binalar Üniversitemize tahsislidir.

➤ **Dörtüol Kuzuculu Yerleşkesinde;** Dörtüol Meslek Yüksekokulu ve Dörtüol Sağlık Bilimleri Meslek Yüksekokulu eğitim ve öğretim faaliyetlerini sürdürmektedir. Yerleşkedeki tüm binalar Üniversitemize aittir.

Tablo 1. Yerleşkeler

Yerleşke Adı	Mülkiyet			
	Üniversite (m ²)	Hazine (m ²)	Diğer (m ²)	Toplam (m ²)
Merkez Yerleşke	-	759.272,28	-	759.272,28
Mustafa Yazıcı Devlet Konservatuvarı Yerleşkesi	-	10.000,23	-	10.000,23
Deniz Bilimleri ve Teknolojisi Fakültesi Yerleşkesi	-	-	10.000,00	10.000,00
Tepe Yerleşkesi	85.216,03	214.175,13	-	299.391,16
Kuzuculu Yerleşkesi	-	556.860,00	-	556.860,00
Sarıseki Yerleşkesi	-	9.104,65	-	9.104,65
Toplam	85.216,03	1.549.412,29	10.000,00	1.644.628,32

Tablo 2. Eğitim-Öğretim Birimlerinin Yerleşkelere Dağılımı

Eğitim Birimi		Bulunduğu Yer
Enstitüler	Lisansüstü Eğitim Enstitüsü	Merkez Yerleşke
Fakülteler	Barbaros Hayrettin Gemi İnşaatı ve Denizcilik Fakültesi	Merkez Yerleşke
	Deniz Bilimleri ve Teknolojisi Fakültesi	Deniz Bilimleri ve Teknolojisi Fakültesi Yerleşkesi
	İşletme ve Yönetim Bilimleri Fakültesi	Merkez Yerleşke
	Mimarlık Fakültesi	Merkez Yerleşke
	Mühendislik ve Doğa Bilimleri Fakültesi	Merkez Yerleşke
	Havacılık ve Uzay Bilimleri Fakültesi	Merkez Yerleşke
	Turizm Fakültesi	Merkez Yerleşke
Yüksekokul ve Konservatuvar	Yabancı Diller Yüksekokulu	Merkez Yerleşke
	Mustafa Yazıcı Devlet Konservatuvarı	Mustafa Yazıcı Devlet Konservatuvarı Yerleşkesi
Meslek Yüksekokulları	Denizcilik Meslek Yüksekokulu	Merkez Yerleşke
	Dört Yol Meslek Yüksekokulu	Kuzuculu Yerleşkesi
	Dört Yol Sağlık Hizmetleri Meslek Yüksekokulu	Kuzuculu Yerleşkesi
	İskenderun Meslek Yüksekokulu	Tepe Yerleşkesi

Tablo 3. Eğitim-Öğretim Birimlerinin Yerleşkelere Dağılımı

Sıra No	Hizmet Biriminin Adı	Toplam Alan (m ²)
1.	Merkez Yerleşke	82.216,44
1.1.	Mühendislik ve Doğa Bilimleri Fakültesi	15.113,39
1.2.	Mühendislik ve Doğa Bilimleri Fakültesi Ek Bina (Makine Mühendisliği Bölümü Hizmet Binası)	8.455,30
1.3.	Barbaros Hayrettin Gemi İnşaatı ve Denizcilik Fakültesi	12.698,75
1.4.	Bilim ve Teknoloji Araştırma ve Uygulama Merkezi	3.253,00
1.5.	Açık Spor Tesisleri	6.487,00
1.6.	Mimarlık Fakültesi	17.380,00
1.7.	Gastronomi ve Fuar Merkezi	8.689,00
1.8.	Kütüphane Bilgi Keşif Merkezi	10.140,00
2.	Deniz Bilimleri ve Teknolojileri Fakültesi Yerleşkesi	2.741,43
3.	Mustafa Yazıcı Devlet Konservatuvarı Yerleşkesi	6.014,00
3.1.	Mustafa Yazıcı Devlet Konservatuvar Binası	5.540,00
3.2.	İdari Bina	474,00
4.	Tepe Yerleşkesi	14.537,96
4.1.	İskenderun Meslek Yüksekokulu Binası	10.982,96
4.2.	Kapalı Spor Salonu	2.250,00
4.3.	Makine Bölümü Atölyesi	460,00
4.4.	Otomotiv Bölümü Atölyesi	310,00
4.5.	İnşaat Bölümü Atölyesi	535,00
5.	Kuzuculu Yerleşkesi	5.591,50
Genel Toplam		111.101,33

Tablo 4. Kapalı Alanların Kullanım Alanları

Toplam Hizmet Alanı (m²)	23.568,69	12.698,75	17.380,00	8.689,00	10.140,00	6.487,00	3.253,00	2.741,43	6.014,00	14.537,96	5.591,50	111.101,33
Diğer (m²)	11.572,93	6.200,82	11.080,00	6.141,00	9.935,00	2.437,00	1.489,00	819,12	3.815,00	5.775,96	2.093,50	61.359,33
Araştırma (m²)	833,05	-	394,00	-	-	-	1.764,00	18,00	-	-	-	3.009,05
Spor (m²)	-	-	-	-	-	4.050,00	-	-	-	1.640,00	-	5.690,00
Yönetim (m²)	3.927,29	2.706,18	198,00	-	-	-	-	634,20	433,00	1.456,00	964,00	10.318,67
Toplantı ve Konferans Salonu (m²)	620,26	459,00	631,00	-	99,00	-	-	108,00	973,00	126,00	188,00	3.204,26
Sosyal Alanlar (m²)	239,00	459,00	2.017,00	2.548,00	106,00	-	-	253,61	38,00	1.293,00	535,00	7.488,61
Kütüphane (m²)	373,95	776,00	-	-	-	-	-	-	-	96,00	46,00	1.291,95
Eğitim (m²)	6.002,21	2.097,75	3.060,00	-	-	-	-	908,50	755,00	4.151,00	1.765,00	18.739,46
Yerleşkeler	Mühendislik ve Doğa Bilimleri Fakültesi	Barbaros Hayrettin Gemi İnşaatı ve Denizcilik Fakültesi	Mimarlık Fakültesi	Gastronomi ve Fuar Merkezi	Kütüphane Bilgi Keşif Merkezi	Açık Spor Tesisleri	Bilim ve Teknoloji Araştırma ve Uygulama Merkezi	Deniz Bilimleri ve Teknolojisi Fakültesi	Mustafa Yazıcı Devlet Konservatuarı	İskenderun Meslek Yüksekokulu	Dört Yol Meslek Yüksekokulu	Toplam
	Merkez Yerleşke							Deniz Bilimleri ve Teknolojisi Fakültesi Yerleşkesi	Mustafa Yazıcı Devlet Konservatuarı Yerleşkesi	Tepe Yerleşke	Kuzuculu Yerleşkesi	

Tablo 5. Fiziksel Alanlar

	Türü	Miktarı
Fiziki Kapasite	Eğitim Hizmet Binası	7
	Fakülte	4
	Meslek Yüksekokulu	2
	Konservatuvar	1
	İdari Hizmet Binası	3
	Gastronomi ve Fuar Merkezi	1
	Kütüphane Bilgi Keşif Merkezi	1
	Bilim ve Teknoloji Araştırma ve Uygulama Merkezi	1
	Hizmet Binası Sayısı	10
	Merkez yerleşke bina sayısı	6
	Diğer yerleşke bina sayısı	4
	Toplam Yerleşke Sayısı	5
	Merkez yerleşke sayısı	1
	İlçelerdeki yerleşke sayısı	4
	Derslik Sayısı	165
	Derslik Alanı (m2)	19.092,46
	Toplam Kullanımdaki Açık-Kapalı Alan (m2)	1.644.628,32
Toplam Kullanımdaki Kapalı Alan (m2)	111.101,33	
Lojmanlar	Sahip Olunan	-
	Tahsis Edilen	-
	Kiralanan	-

Tablo 6. Taşıtlar

Kullanım Amacı	Cinsi	Miktarı
Makam Aracı - Binek	Otomobil	1
Hizmet Aracı - Binek	Otomobil	6
Yük Taşıma Aracı	Kamyonet (Arazi)	1
Toplu Taşıma Aracı	Otobüs/Minibüs/Midibüs	3
Yük Taşıma Aracı	Kamyon/Kamyonet	2
Deniz Taşıtları	Eğitim Gemisi	1
Deniz Taşıtları	Eğitim Teknesi	1
Toplam		15

Tablo 7. İş Makineleri

Birim	Traktör	İş Makinesi
İdari ve Mali İşler Daire Başkanlığı	4	1
Toplam	4	1

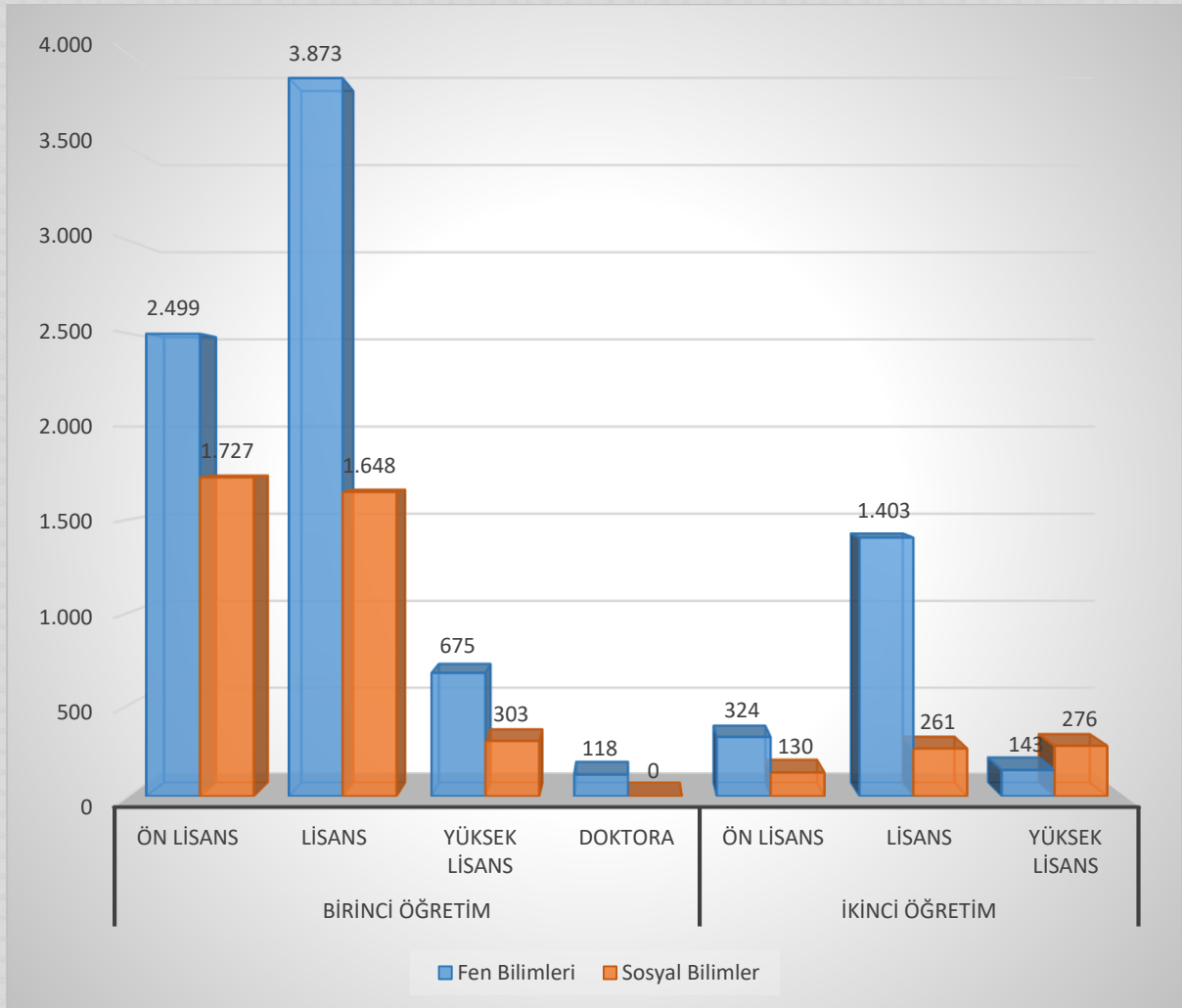
Tablo 8. Birim Bazlı Malzeme Sayıları

Birim	Masaüstü Bilgisayar	Dizüstü Bilgisayar	Tablet
Özel Kalem (Rektörlük)	12	4	-
Genel Sekreterlik	31	6	1
Bilgi İşlem Daire Başkanlığı	51	47	3
Yapı İşleri ve Teknik Daire Başkanlığı	17	3	3
Sağlık Kültür ve Spor Daire Başkanlığı	10	1	-
İdari ve Mali İşler Daire Başkanlığı	14	2	-
Personel Daire Başkanlığı	10	-	-
Kütüphane ve Dokümantasyon Daire Başkanlığı	25	1	1
Strateji Geliştirme Daire Başkanlığı	9	1	-
Öğrenci İşleri Daire Başkanlığı	13	2	-
Hukuk Müşavirliği	4	-	-
Barbaros Hayrettin Gemi İnşaatı ve Denizcilik Fakültesi	54	2	-
Deniz Bilimleri ve Teknolojisi Fakültesi	13	31	-
Mimarlık Fakültesi	19	2	-
İşletme ve Yönetim Bilimleri Fakültesi	11	1	-
Lisansüstü Eğitim Enstitüsü	10	-	-
Mustafa Yazıcı Devlet Konservatuarı	14	6	-
Turizm Fakültesi	35	5	-
Havacılık ve Uzay Bilimleri Fakültesi	28	5	-
İskenderun Meslek Yüksekokulu	316	27	-
Dörtüyl Meslek Yüksekokulu	131	4	-
Yabancı Diller Yüksekokulu	8	-	-
Denizcilik Meslek Yüksekokulu	14	11	-
Mühendislik ve Doğa Bilimleri Fakültesi	472	79	1
Bilimsel Araştırmalar Projesi Birimi	13	1	-
Toplam	1.334	241	9

Tablo 9. Branş Bazlı Öğrenci Sayıları

Türü	Birinci Öğretim				İkinci Öğretim			Toplam
	Ön Lisans	Lisans	Yüksek Lisans	Doktora	Ön Lisans	Lisans	Yüksek Lisans	
Fen Bilimleri	2.499	3.873	675	118	324	1.403	143	9.035
Sosyal Bilimler	1.727	1.648	303	-	130	261	276	4.345
Toplam	4.226	5.521	978	118	454	1.664	419	13.380

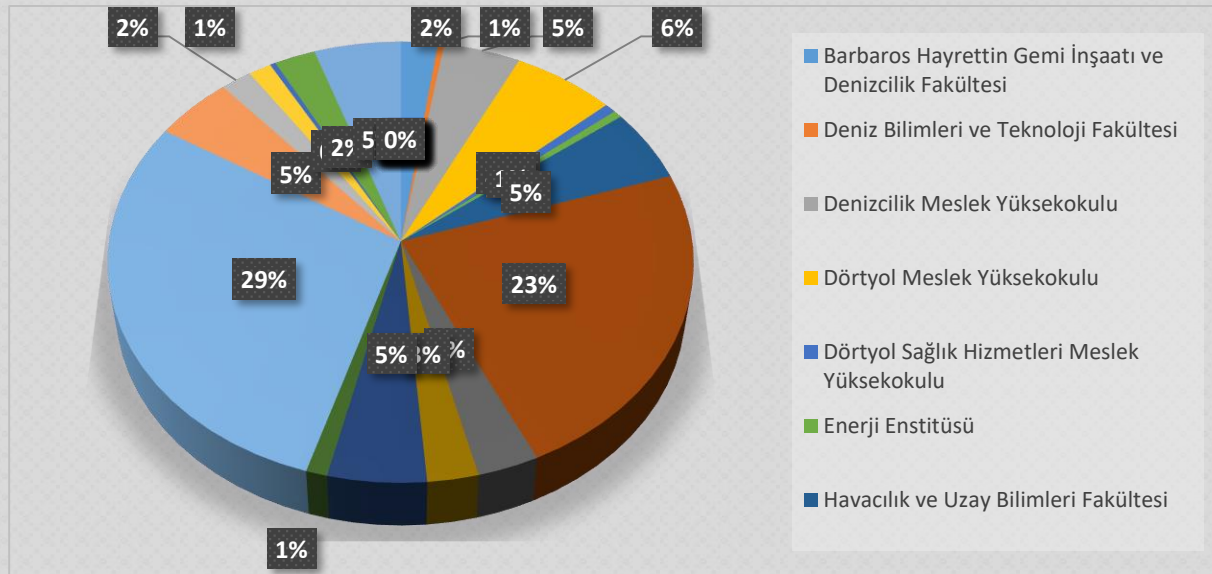
Grafik 1.



Tablo 10. Birim Bazlı Öğrenci Sayıları

Birim	Toplam
Barbaros Hayrettin Gemi İnşaatı ve Denizcilik Fakültesi	299
Deniz Bilimleri ve Teknoloji Fakültesi	50
Denizcilik Meslek Yüksekokulu	623
Dörtyol Meslek Yüksekokulu	831
Dörtyol Sağlık Hizmetleri Meslek Yüksekokulu	93
Enerji Enstitüsü	72
Havacılık ve Uzay Bilimleri Fakültesi	713
İskenderun Meslek Yüksekokulu	3.071
İşletme ve Yönetim Bilimleri Fakültesi	417
Lisansüstü Eğitim Enstitüsü	346
Mimarlık Fakültesi	668
Mustafa Yazıcı Devlet Konservatuvarı	144
Mühendislik ve Doğa Bilimleri Fakültesi	3.895
Mühendislik ve Fen Bilimleri Enstitüsü	640
Sivil Havacılık Yüksekokulu	253
Sosyal Bilimler Enstitüsü	185
Taşımacılık ve Lojistik Enstitüsü	47
Turizm Fakültesi	332
Turizm İşletmeciliği ve Otelcilik Yüksekokulu	701
Toplam	13.380

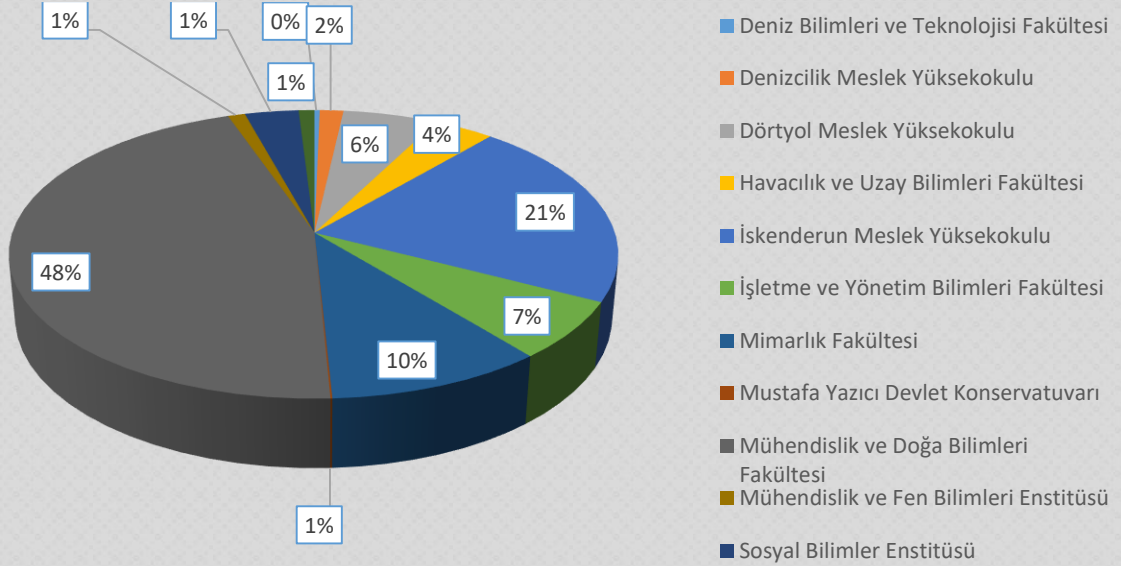
Grafik 2.



Tablo 11. Birim Bazlı Yabancı Uyruklu Öğrenci Sayıları

Birim Adı	Toplam
Deniz Bilimleri ve Teknolojisi Fakültesi	4
Denizcilik Meslek Yüksekokulu	18
Dört Yol Meslek Yüksekokulu	72
Havacılık ve Uzay Bilimleri Fakültesi	46
İskenderun Meslek Yüksekokulu	266
İşletme ve Yönetim Bilimleri Fakültesi	81
Mimarlık Fakültesi	126
Mustafa Yazıcı Devlet Konservatuvarı	1
Mühendislik ve Doğa Bilimleri Fakültesi	566
Lisansüstü Eğitim Enstitüsü	13
Turizm Fakültesi	41
Dört Yol Sağlık Hizmetleri Meslek Yüksekokulu	12
Toplam	1.246

Grafik 3.



Tablo 12. Engelli Öğrenci Sayıları

Türü	Toplam
Engelli Öğrenci Sayısı	44

1.4. Teknolojik Kaynaklar

Günümüzde bilgi sürekli gelişmekte ve gelişen bilgi kaynağı teknoloji alanında muazzam yeniliklere neden olmaktadır. Teknolojinin bu denli hızlı gelişimi gündelik hayatta ve iş hayatında birçok kolaylık sağlamaktadır. Üniversitemizde sunulan hizmetlerde yüksek teknoloji mal ve malzemelerin seçimine özen gösterilmektedir.

Yürütmüş olduğumuz kamu görevi çerçevesinde gerekli mevzuat bilgi kaynaklarına (Resmi Gazete vb.) hızlı bir şekilde ulaşabilmekteyiz. Böylece yapmış olduğumuz hizmetlerin hukuka uygun şekilde yerine getirilmesi sağlanmaktadır.

Üniversitemiz birimleri, e-devlet kapsamında diğer kamu kurum ve kuruluşları tarafından sağlanan sistemlerden, Elektronik Kamu Alım Platformundan (EKAP) ve çalışanların sosyal güvenlikle ilgili işe başlama, ayrılma, sağlık ve kesenek bilgi girişleri için SGK tarafından geliştirilen E-SGK bilgi sisteminden faydalanmaktadır.

Mali işlemlerin harcama birimleri muhasebe birimi aşamalarını tek bir otomasyon sistemi içinde bütünleştirmek ve birimler arasında elektronik iletişim olanağı sağlamak amacıyla Hazine ve Maliye Bakanlığı Muhasebat Genel Müdürlüğü tarafından geliştirilen Yönetim Sistemleri etkin olarak kullanılmaktadır.

Kütüphaneye satın alma veya bağış yoluyla gelen ve demirbaş, barkod işlemleri tamamlanan yayınların sınıflaması “Library of Congress (LC) sınıflama sistemi” ne göre yapılarak; Marc formatındaki “YORDAM Kütüphane Otomasyon Programı’na “Anglo- Amerikan Cataloging Rules II” kataloglama kuralları doğrultusunda kitapların bibliyografik künyeleri girilerek kullanıcıların hizmetine sunulmuştur.

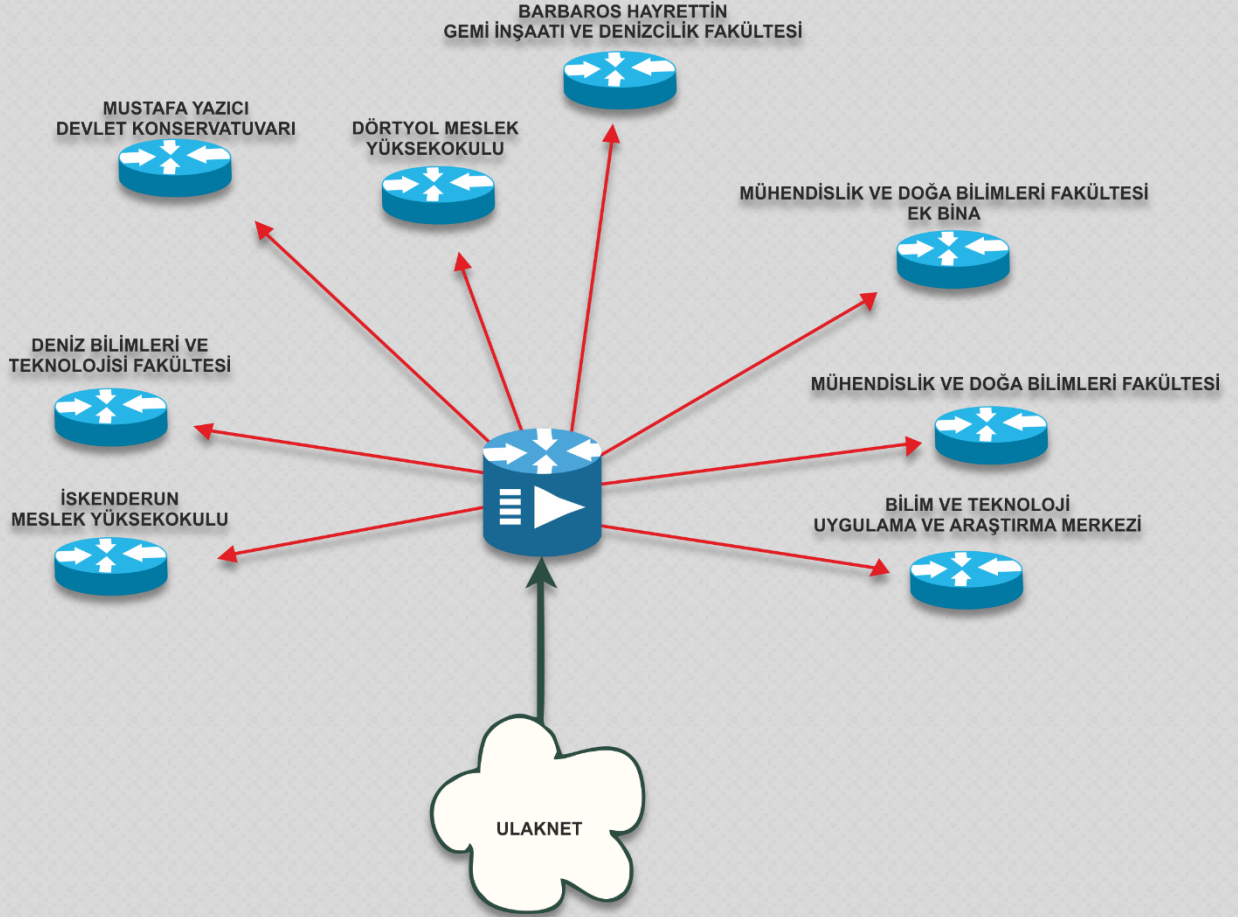
Üniversitemizin kurulmasıyla eş zamanlı kullanılmaya başlanan Öğrenci İşleri Bilgi Sistemleri (OİBS) Otomasyonu personelimiz ve öğrencilerimiz tarafından aktif olarak kullanılmakta ve her türlü ihtiyaca cevap verebilmektedir. Tamamen web tabanlı çalışan otomasyon sistemi aynı anda birden fazla müfredatın ve yönetmeliğin uygulanmasına olanak tanımakta, yıllara göre birden fazla sınav sisteminin ve yönergesinin uygulanmasına imkân vermektedir.

Yapı İşleri ve Teknik Daire Başkanlığı; Wintek- yaklaşık maliyet, hakediş ve kesin hesap programını; bilgisayar destekli çizim ve tasarım yapma imkânı sağlayan: AutoCAD, programlarını kullanmaktadır.

Üniversitemiz ağ altyapısı fiber omurgalı ve yıldız topolojisine sahiptir. Üniversitemiz yerleşkelerinde bulunan tüm toplanma noktalarına fiber optik kablo çekilmiş ve tüm kullanıcılara aktif ağ ucu sağlanmıştır (Şekil 1). Üniversitemiz 300 Mbps hızında metro Ethernet bağlantısı ile ULAKNET üzerinden internet erişimine sahiptir.

1.4.1. İskenderun Teknik Üniversitesi Ağ Topolojisi

ULAKNET tarafından Üniversitemize 2016 yılında 50Mbps bant genişliğinde verilen internet erişim hızı 300 Mbps 'a yükseltilmiştir. Ayrıca Üniversitemiz, üye kurumların kullanıcılarının diğer eğitim kurumlarında da sorunsuzca ağ kullanımını amaçlayan EDUROAM (Education Roaming-Eğitim Gezintisi) üyesi olmak için çalışmalara başlamıştır.



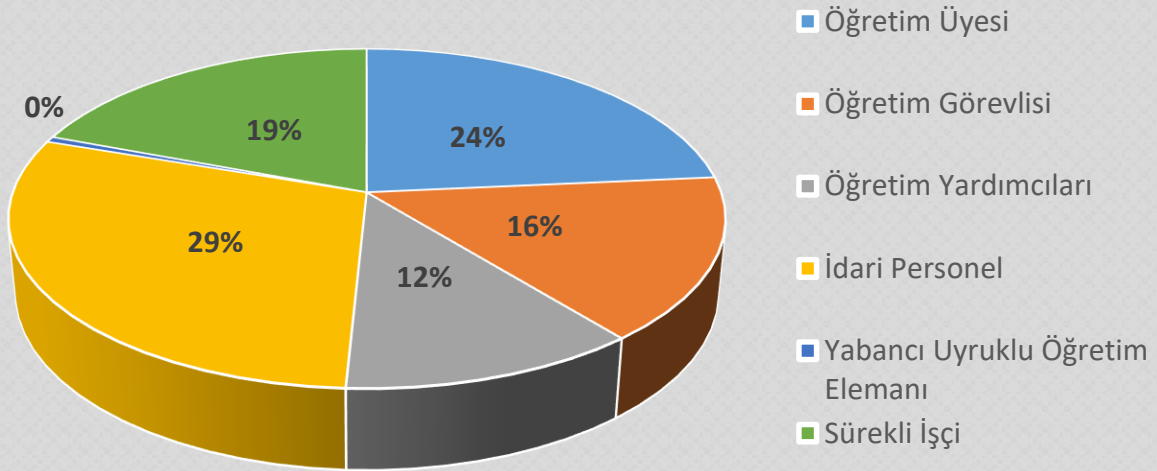
Şekil 1. İskenderun Teknik Üniversitesi Ağ Topolojisi

1.5. İnsan Kaynakları

Tablo 13. Personel Yapısı

Unvanı	Toplam
Öğretim Üyesi	177
Profesör	42
Doçent	35
Dr. Öğretim Üyesi	100
Öğretim Görevlisi	117
Araştırma Görevlileri	88
İdari Personel	221
657/4-a	212
657/4-b	9
657/4-c	-
Yabancı Uyruklu Öğretim Elemanı	4
Geçici İşçi	-
Sürekli İşçi	145

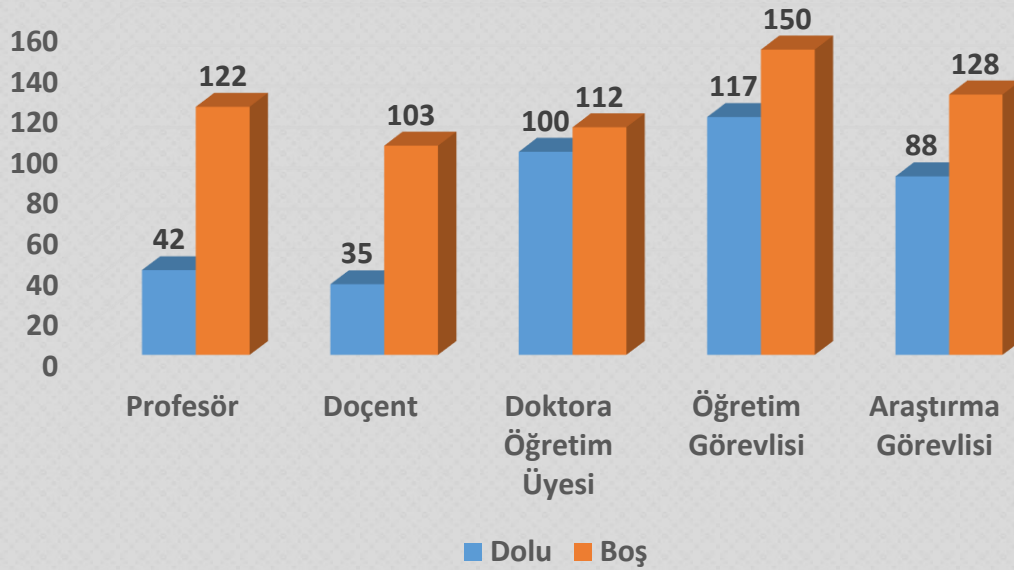
Grafik 4.



Tablo 14. Dolu Kadro-Boş Kadro Sayıları

Dereceler		Profesör	Doçent	Doktor Öğretim Üyesi	Öğretim Görevlisi	Araştırma Görevlisi
1	Toplam	164	62	90	90	-
	Dolu	42	35	36	44	-
2	Toplam	-	38	44	47	-
	Dolu	-	-	21	11	-
3	Toplam	-	38	46	45	-
	Dolu	-	-	28	9	-
4	Toplam	-	-	21	38	103
	Dolu	-	-	12	25	46
5	Toplam	-	-	11	27	56
	Dolu	-	-	1	22	32
6	Toplam	-	-	-	17	38
	Dolu	-	-	-	7	11
7	Toplam	-	-	-	3	18
	Dolu	-	-	-	-	-
Genel Toplam	Toplam	164	138	212	267	216
	Dolu	42	35	100	117	88
	Boş	122	103	112	150	128

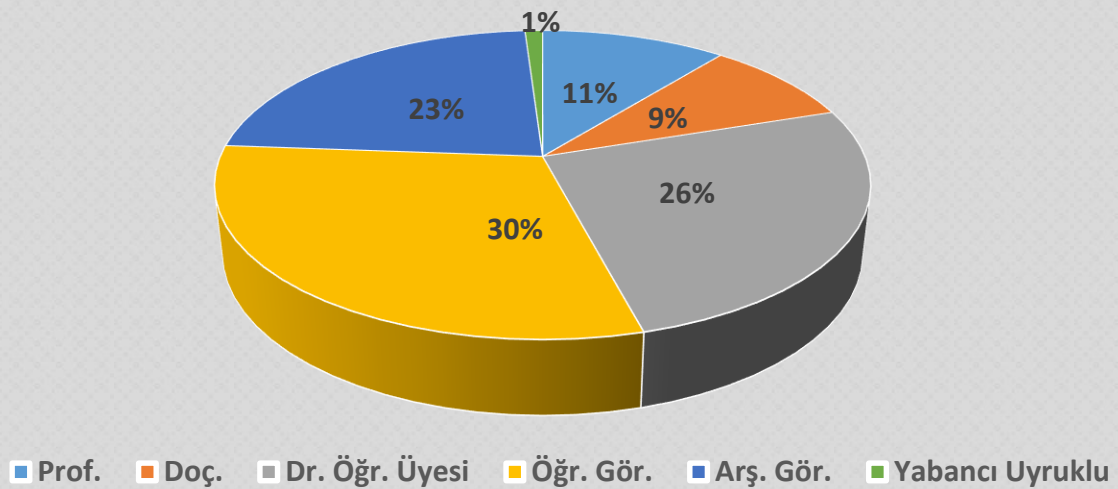
Grafik 5.



Tablo 15. Akademik Personel Sayıları

Birim	Prof.	Doç.	Dr. Öğr. Üyesi	Öğr. Gör.	Arş. Gör.	Yabancı Uyruklu
Barbaros Hayrettin Gemi İnşaatı ve Denizcilik Fakültesi	-	1	7	-	12	-
Deniz Bilimleri ve Teknolojisi Fakültesi	17	6	4	1	2	-
Denizcilik Meslek Yüksekokulu	-	-	-	9	-	-
Dörtüyl Meslek Yüksekokulu	-	-	1	15	-	-
Dörtüyl Sağlık Hizmetleri Meslek Yüksekokulu	-	-	-	3	-	-
Havacılık ve Uzay Bilimleri Fakültesi	-	3	10	2	7	-
İskenderun Meslek Yüksekokulu	-	1	1	50	-	-
İşletme ve Yönetim Bilimleri Fakültesi	2	4	11	-	5	-
Mimarlık Fakültesi	1	2	9	2	4	-
Mustafa Yazıcı Devlet Konservatuvarı	-	1	2	5	-	3
Mühendislik ve Doğa Bilimleri Fakültesi	22	17	43	-	57	-
Rektörlük	-	-	-	14	-	-
Turizm Fakültesi	-	-	8	8	1	-
Yabancı Diller Yüksekokulu	-	-	4	8	-	1
Toplam	42	35	100	117	88	4

Grafik 6.



Tablo 16. İdari Personel Sayıları

Birim	Memur	4/B Sözleşmeli	Sürekli İşçi	Toplam
Barbaros Hayrettin Gemi İnşaatı Ve Denizcilik Fakültesi	6	-	-	6
Bilgi İşlem Daire Başkanlığı	10	-	-	10
Deniz Bilimleri Ve Teknolojisi Fakültesi	7	-	-	7
Denizcilik Meslek Yüksekokulu	2	-	-	2
Döner Sermaye İşletme Müdürlüğü	-	-	-	-
Dörtüyl Meslek Yüksekokulu	9	-	-	9
Dörtüyl Sağlık Hizmetleri Meslek Yüksekokulu	-	-	-	-
Erzin Organize Sanayi Bölgesi (Osib) Meslek Yüksekokulu	-	-	-	-
Genel Sekreterlik	14	-	-	14
Havacılık Ve Uzay Bilimleri Fakültesi	4	-	-	4
Hukuk Müşavirliği	3	-	-	3
İdari Ve Mali İşler Daire Başkanlığı	17	9	145	171
İskenderun Meslek Yüksekokulu	14	-	-	14
İşletme ve Yönetim Bilimleri Fakültesi	3	-	-	3
Kütüphane ve Dokümantasyon Daire Başkanlığı	14	-	-	14
Lisansüstü Eğitim Enstitüsü	3	-	-	3
Mimarlık Fakültesi	4	-	-	4
Mustafa Yazıcı Devlet Konservatuvarı	7	-	-	7
Mühendislik Ve Doğa Bilimleri Fakültesi	14	-	-	14
Öğrenci İşleri Daire Başkanlığı	11	-	-	11
Personel Daire Başkanlığı	15	-	-	15
Sağlık, Kültür Ve Spor Daire Başkanlığı	10	-	-	10
Sarıseki Teknik Bilimler Meslek Yüksekokulu	1	-	-	1
Strateji Geliştirme Daire Başkanlığı	10	-	-	10
Turizm Fakültesi	7	-	-	7
Yabancı Diller Yüksekokulu	1	-	-	1
Yapı İşleri ve Teknik Dairesi Başkanlığı	26	-	-	26
Toplam	212	9	145	366

2. PERFORMANS BİLGİLERİ

2.1. Temel Politika ve Öncelikler

Üniversitemizin kuruluş aşamasında yapılan çalışmaların olgunlaştırılması, mevcut uygulamaların mükemmelleştirilmesi ve kurumsallaşmanın sağlanması hedeflenmekte olup, bu hedeflere ulaşmak için “kurumsal kaynak planlama” ve “dijitalleşme” en önemli unsurlar olarak ön plana çıkacaktır. Uygun tüm akademik programların akreditasyonunun yapılması planlanmıştır. Organize Sanayi Bölgesi içerisinde TRİMESTER yaklaşımı ile faaliyet gösterecek bir Teknik Meslek Yüksekokulu ile Teknoersite vizyonuna uygun yeni fakülte ve araştırma merkezlerinin açılması sağlanacaktır. YÖK’ün misyon farklılaşması vizyonuna uygun olarak; demir-çelik, metalürji, malzeme, enerji, lojistik, savunma, havacılık ve deniz bilimleri konularına daha çok odaklanılacaktır. Kişiselleştirilmiş eğitim-öğretim yöntemlerinin geliştirilmesi ve uygulanması, önlisans-lisans ve lisansüstü eğitim-öğretim ve Ar-Ge süreçlerinin entegrasyonu ile kurulmuş olan Teknopark’ın geliştirilmesi için gerekli çalışmalar yapılacaktır.

❖ Kalite Politikası

İskenderun Teknik Üniversitesi kurumsal vizyonu doğrultusunda 4. nesil bir üniversite olma yolunda eğitim ve araştırmada mükemmeliyeti sağlamak, yenilikçiliği ve girişimciliği incelemek, çağımızın işlerinde istihdam edilebilecek mezunlar yetiştirmek, bölgesine, Türkiye’ye ve tüm insanlığa katkı sağlamak için; kalite güvence süreçlerini Üniversitenin tüm akademik ve idari birimlerinde;

➤ Geçerli kaldıklarından, kullanım için uygun olduklarından ve iyi anlaşıldıklarından emin olmak için yönetmelik, yönerge ve ilke belgelerinin geliştirilmesi, uygulanması, gözden geçirilmesi ve tanıtılması,

➤ Anlamlı ve ölçülebilir performans hedefleri oluşturulması ve bu hedeflere yönelik ilerlemenin izlenmesi,

➤ Yetkinlik ihtiyaçlarının belirlenmesi ve personelin bu ihtiyaçları karşılaması için uygun eğitim ve mesleki gelişim olanaklarının sağlanması,

➤ İhtiyaçların karşılanmasında kaynakların etkin ve yerinde kullanılması,

➤ İhtiyaç ve beklentilerini anlamak ve memnuniyet seviyelerini belirlemek için öğrenciler ve diğer paydaşlarla sürekli iletişim kurulması,

➤ Ulusal ve/veya uluslararası kurumlar ve iç ve dış paydaşların önerileri doğrultusunda gerekli iyileştirmelerin yapılması, ilkelerine bağlı olarak işletmeyi, kalite politikası olarak benimsemiştir.

❖ Eğitim ve Araştırma Politikası

Üniversitenin eğitim ve araştırma yaptığı her alanda güncel teknolojik gelişmeleri takip edip ilgili süreçlere eklenerek;

➤ Akademisyen ve öğrenciler için kaliteli eğitim ve araştırma ortamları hazırlamak,

➤ Paydaşlarla daha etkin çalışarak ortak bilimsel ve akademik faaliyetleri artırmak,

➤ Bölgenin ve Ülkenin Ar-Ge ekosistemine, bilgi, know-how ve nitelikli eleman sağlayarak katkı sunmak, olarak belirlenmiştir.

❖ Teknoloji Politikası

Üniversitenin teknoloji politikası: “inovasyon odaklı milli ve yerli teknoloji hamlesi olarak bilinen sürece eklenerek bu sürecin gereklerini eğitim-öğretim ve araştırma alanlarında uygulamak” olarak belirlenmiştir.

❖ Çevre Politikası

Üniversitenin çevre politikası: “çevre ile uyumlu eğitim ve araştırma faaliyetleri gerçekleştirmek ve çevreye duyarlı bireyler yetiştirerek, bölgemiz ve Ülkemizde çevre kültürünün gelişmesine katkı sağlamak” olarak belirlenmiştir.

2.2. Amaç ve Hedefler

❖ Misyon

İskenderun Teknik Üniversitesi (İSTE) misyonu; “**bilgi üretmek, bilgiyi teknolojiye dönüştürmek, teknolojiyi toplum yararına sunmak, nitelikli eğitim/öğretim, araştırma ve sosyal faaliyetler yoluyla, ülkenin kalkınmasına katkıda bulunmak ve inovatif ve girişimci mezunlar yetiştirmek**” olarak belirlenmiştir.

❖ Vizyon

İskenderun Teknik Üniversitesi (İSTE) vizyonu; “**Dörtlü Sarmal Modeli: Üniversite-sanayi-kamu-toplum**” bütünleşmesini sağlayarak Türkiye'nin inovasyon odaklı kalkınma modeline katkı sağlayan, değer katan, tercih edilen, insanı ve inovasyonu önceleyen bir ‘Teknoversite’ olmak” olarak belirlenmiştir.

❖ Temel Değerler

- Türkiye Cumhuriyeti'nin Temel İlke ve Değerlerine Bağlılık
- Milli ve Manevi Değerlere Bağlılık
- Yenilikçilik
- Bilimsellik
- Etik Değerlere Bağlılık
- Girişimcilik
- Evrensellik
- Sosyal Sorumluluk
- Paydaş Odaklılık
- Hesap Verilebilirlik
- Çevreye Duyarlılık

Stratejik Amaçlar	Stratejik Hedefler
Stratejik Amaç-1 ➤ Eğitim öğretim faaliyetlerinin kalitesini artırmak	Hedef-1 ➤ Mezun öğrenci sayısını ve mezunların mezuniyet sonrası istihdam edilebilirliğini arttırmak, mezunlarla iletişimi güçlendirmek
	Hedef-2 ➤ Üniversite bünyesinde düzenlenen uluslararası etkinlik (sempozyum, kongre, sergi, konser vb.) sayısını arttırmak
	Hedef-3 ➤ Bölümlerin doluluk oranlarını arttırmak
	Hedef-4 ➤ Akredite bölüm ve laboratuvar sayısını arttırmak
	Hedef-5 ➤ Kütüphane kaynaklarını arttırmak
Stratejik Amaç-2 ➤ Bilimsel araştırma kapasitesini ve sanayi ile çalışma kabiliyetini güçlendirmek	Hedef-1 ➤ Öğretim elemanı başına düşen yayın sayısını arttırmak
	Hedef-2 ➤ Üniversite fikri mülkiyet hakları çalışmalarını etkinleştirmek
	Hedef-3 ➤ Akademisyen ve öğrencilerin araştırma desteklerinden daha fazla faydalanmasını sağlamak
	Hedef-4 ➤ Üniversite sanayi ortaklı proje ve etkinlik sayısını arttırmak
	Hedef-5 ➤ Akademisyen ve öğrencilerin şirketleşme sayılarını artırmak
Stratejik Amaç-3 ➤ Uluslararası işbirliklerini ve hareketliliğini artırmak	Hedef-1 ➤ Üniversitedeki yurtdışı doktoralı ve yabancı öğretim elemanı sayısını arttırmak
	Hedef-2 ➤ Üniversitedeki yabancı uyruklu öğrenci sayısını arttırmak
	Hedef-3 ➤ Uluslararası değişim programları kapsamında gelen ve giden öğretim elemanı ve öğrenci sayısını arttırmak
	Hedef-4 ➤ Üniversite araştırma faaliyetlerinde aldığı uluslararası fonlara dayalı proje sayısını arttırmak
	Hedef-5 ➤ Üniversitenin uluslararası üniversitelerle yükseköğretim alanında işbirliğini artırmak
Stratejik Amaç-4 ➤ Üniversitenin toplum ile olan bütünleşmesini sağlamak	Hedef-1 ➤ Sosyal sorumluluk proje sayısını arttırmak
	Hedef-2 ➤ Üniversite tarafından verilen sertifikalı eğitim sayısını arttırmak
	Hedef-3 ➤ Üniversite dışı kurumlarla (STK, belediye vb.) yürütülen ortak faaliyet sayısını arttırmak
	Hedef-4 ➤ Dezavantajlı gruplara yönelik faaliyet sayısını arttırmak
Stratejik Amaç-5 ➤ Üniversitenin fiziksel, teknolojik ve insan kaynakları altyapısını tamamlamak ve güçlendirmek	Hedef-1 ➤ Yerleşkelerin fiziksel altyapı olanaklarını tamamlamak ve iyileştirmek
	Hedef-2 ➤ Üniversitenin bilgi işlem altyapısını güçlendirmek
	Hedef-3 ➤ Üniversitede nitelikli akademik ve idari personel sayısını arttırmak
	Hedef-4 ➤ Üniversite yerleşkelerinin çevre dengesi gözetilerek yeşil ve sosyal alan altyapılarını düzenlemek

2.3. İskenderun Teknik Üniversitesi Performans Bilgisi

Bütçe Yılı: 2022
Program Adı: ARAŞTIRMA, GELİŞTİRME VE YENİLİK

Alt Program Adı: YÜKSEKÖĞRETİMDE BİLİMSEL ARAŞTIRMA VE GELİŞTİRME
Gerekçe ve Açıklamalar

Üniversitemizin sahip olduğu teknolojik altyapı imkanları ile alanında uzman ve yetişmiş akademik personelimiz bilimsel araştırma ve geliştirme çalışmalarını, orta vadeli mali planda önceleyen AR-GE çalışmaları ile uyumlu olarak yönlendirmek. Bu doğrultuda yapılacak olan bilimsel araştırma projelerine imkanlar doğrultusunda gerekli desteği sağlayarak proje sayısını artırmak. Bu kapsamda üniversite ve sanayi iş birliği ile yapılacak çalışmalar neticesinde patent veya faydalı modele dönüştürülebilecek katma değer yaratacak çıktılar elde etmek. Yapılan bu çalışmalarda elde edilen bilgi ve birikimi bilimsel yayına dönüştürmek.

Alt Program Hedefi:

Yükseköğretim kurumlarında inovasyon amaçlı bilimsel çalışmaların artırılması

Performans Göstergeleri

Performans Göstergesi	Ölçü Birimi	2020	2021 Planlanan	2021 YS Gerç. Tahmini	2022 Hedef	2023 Tahmin	2024 Tahmin
1- Ar-ge'ye harcanan bütçenin toplam bütçeye oranı	Oran	0,16	1,82	1,74	1,84	2,3	2,6

Göstergeye İlişkin Açıklama: Bu gösterge ile Üniversitenin toplam bütçe büyüklüğü içerisinde ar-ge harcamalarının payı izlenecektir .

Hesaplama Yöntemi: Ar-ge bütçesi/Üniversite toplam bütçesi
Verinin Kaynağı: E-bütçe Sistemi verileri esas alınmıştır.
Sorumlu İdare:

Performans Göstergesi	Ölçü Birimi	2020	2021 Planlanan	2021 YS Gerç. Tahmini	2022 Hedef	2023 Tahmin	2024 Tahmin
2- Ar-ge sonucu ortaya çıkan ürünlere ilişkin alınan patent sayısı	Sayı	0	6	4	3	4	5

Göstergeye İlişkin Açıklama: Bu gösterge ile Üniversite Ar-ge faaliyetleri sonucunun patentleşme oranı izlenecektir.

Hesaplama Yöntemi: Yıl içerisinde tescil edilen patent sayısıdır.
Verinin Kaynağı: Teknoloji Transfer Ofisi kayıtları esas alınmıştır.
Sorumlu İdare:

Performans Göstergesi	Ölçü Birimi	2020	2021 Planlanan	2021 YS Gerç. Tahmini	2022 Hedef	2023 Tahmin	2024 Tahmin
3- Ar-ge sonucu ticarileştirilen ürün sayısı	Sayı	0	1	1	1	2	0

Göstergeye İlişkin Açıklama: Bu gösterge ile Üniversite Ar-ge faaliyetleri sonucunun ticarileşen ürün sayısı izlenecektir.

Hesaplama Yöntemi: Ar-ge sonucu ticarileştirilen ürün sayısıdır.
Verinin Kaynağı: Bilimsel Araştırma Proje Koordinatörlüğü kayıtları esas alınmıştır.
Sorumlu İdare:

İSKENDERUN TEKNİK ÜNİVERSİTESİ 2022 YILI PERFORMANS PROGRAMI

Performans Göstergesi	Ölçü Birimi	2020	2021 Planlanan	2021 YS Gerç. Tahmini	2022 Hedef	2023 Tahmin	2024 Tahmin
4- Araştırma merkezleri gelir miktarı	TL	46.189,07	80.000	15.000	25.000	35.000	45.000

Göstergeye İlişkin Açıklama: Bu gösterge ile Araştırma Merkezlerinin Ar-ge faaliyetleri neticesinde elde ettiği yıllık gelir miktarı izlenecektir.

Hesaplama Yöntemi: Araştırma Merkezlerinin yıllık gerçekleşen gelir toplamıdır.

Verinin Kaynağı: Döner Sermaye İşletme Müdürlüğü kayıtları esas alınmıştır.

Sorumlu İdare:

Performans Göstergesi	Ölçü Birimi	2020	2021 Planlanan	2021 YS Gerç. Tahmini	2022 Hedef	2023 Tahmin	2024 Tahmin
5- Araştırma merkezlerinin sanayi ile yaptığı proje sayısı	Sayı	0	3	0	0	0	0

Göstergeye İlişkin Açıklama:

Hesaplama Yöntemi:

Verinin Kaynağı:

Sorumlu İdare:

Performans Göstergesi	Ölçü Birimi	2020	2021 Planlanan	2021 YS Gerç. Tahmini	2022 Hedef	2023 Tahmin	2024 Tahmin
6- BAP kapsamında desteklenen araştırma projeleri sayısı	Sayı	19	10	23	26	32	37

Göstergeye İlişkin Açıklama: Bu gösterge ile Üniversitenin Bilimsel Araştırma Proje sayıları izlenecektir.

Hesaplama Yöntemi: Yürütülmekte olan Bilimsel Araştırma Proje Sayısıdır.

Verinin Kaynağı: Bilimsel Araştırma Koordinatörlüğü verileri esas alınmıştır.

Sorumlu İdare:

Performans Göstergesi	Ölçü Birimi	2020	2021 Planlanan	2021 YS Gerç. Tahmini	2022 Hedef	2023 Tahmin	2024 Tahmin
7- Öğretim elemanı başına düşen ar-ge proje sayısı	Sayı	0,01	4	1	2	3	4

Göstergeye İlişkin Açıklama: Bu gösterge ile Üniversitede görevli Öğretim elemanı başına düşen proje miktarı izlenecektir.

Hesaplama Yöntemi: Proje Sayısı / Öğretim Elmanı Sayısı

Verinin Kaynağı: Bilimsel Araştırma Projeleri Koordinatörlüğü Verileri esas alınmıştır.

Sorumlu İdare:

Performans Göstergesi	Ölçü Birimi	2020	2021 Planlanan	2021 YS Gerç. Tahmini	2022 Hedef	2023 Tahmin	2024 Tahmin
8- Patent, faydalı model ve endüstriyel tasarım başvuru sayısı	Sayı	0	3	1	2	3	4

Göstergeye İlişkin Açıklama: Bu gösterge ile Üniversite tarafından yürütülen Ar-ge faaliyetleri sonucunda elde edilen ürünlerle ilgili yapılan başvuru sayısı izlenecektir.

Hesaplama Yöntemi: Toplam başvuru sayısı

Verinin Kaynağı: Bilimsel Araştırma Koordinatörlüğü verileri esas alınmıştır.

Sorumlu İdare:

İSKENDERUN TEKNİK ÜNİVERSİTESİ 2022 YILI PERFORMANS PROGRAMI

Performans Göstergesi	Ölçü Birimi	2020	2021 Planlanan	2021 YS Gerç. Tahmini	2022 Hedef	2023 Tahmin	2024 Tahmin
9- Ulusal ve uluslararası kuruluşlar tarafından desteklenen ar-ge projesi sayısı	Sayı	26	15	9	11	13	15

Göstergeye İlişkin Açıklama: Bu gösterge ile Üniversite tarafından yürütülen Ar-ge Projelerine Ulusal ve Uluslararası destek miktarları izlenecektir.

Hesaplama Yöntemi: Ulusal ve Uluslararası kuruluşlarca desteklenen proje sayısı.

Verinin Kaynağı: Bilimsel Araştırma Koordinatörlüğü verileri esas alınmıştır.

Sorumlu İdare:

Performans Göstergesi	Ölçü Birimi	2020	2021 Planlanan	2021 YS Gerç. Tahmini	2022 Hedef	2023 Tahmin	2024 Tahmin
10- Uluslararası endekslerde yer alan bilimsel yayın sayısı	Sayı	119	130	240	275	300	350

Göstergeye İlişkin Açıklama: Bu gösterge ile Üniversitemizde hazırlanan bilimsel çalışmalardan uluslararası endekslerde yer alan bilimsel yayınlar izlenecektir.

Hesaplama Yöntemi: Yayın yapan akademisyen sayısı.

Verinin Kaynağı: Kütüphane Ve Dokümantasyon Daire Başkanlığı verileri esas alınmıştır.

Sorumlu İdare:

Alt Program Kapsamında Yürütülecek Faaliyet Maliyetleri

Faaliyetler	2021 Bütçe	2021 Harcama Haziran	2022 Bütçe	2023 Tahmin	2024 Tahmin
Yükseköğretim Kurumları Temel Araştırma Hizmetleri	0	524.654	650.000	700.000	750.000
Bütçe İçi	0	0	0	0	0
Bütçe Dışı	0	524.654	650.000	700.000	750.000
Yükseköğretim Kurumlarının Bilimsel Araştırma Projeleri	1.867.000	3.401.073	4.892.000	5.441.000	5.989.000
Bütçe İçi	289.000	0	327.000	356.000	384.000
Bütçe Dışı	1.578.000	3.401.073	4.565.000	5.085.000	5.605.000
T O P L A M	1.867.000	3.925.726	5.542.000	6.141.000	6.739.000
Bütçe İçi	289.000	0	327.000	356.000	384.000
Bütçe Dışı	1.578.000	3.925.726	5.215.000	5.785.000	6.355.000

Faaliyetlere İlişkin Açıklamalar:

Yükseköğretim Kurumları Temel Araştırma Hizmetleri

İdarenin "Yükseköğretim Kurumları Temel Araştırma Hizmetleri"nin yasal dayanağını 2547 Sayılı "Yükseköğretim Kanunu"nın ilgili hükümleri oluşturmaktadır.

Yükseköğretim Kurumlarının Bilimsel Araştırma Projeleri

İdarenin "Yükseköğretim Kurumlarının Bilimsel Araştırma Projeleri"nin yasal dayanağını 2547 Sayılı "Yükseköğretim Kanunu", 5746 Sayılı "Araştırma, Geliştirme Ve Tasarım Faaliyetlerinin Desteklenmesi Hakkında Kanun" "Yükseköğretim Kurumları Bilimsel Araştırma Projeleri Hakkında Yönetmelik", "Yükseköğretim Kurumları Bilimsel Araştırma Ve Yayın Etiği Yönergesi", "Yükseköğretim Kurumları Bilimsel Araştırma Projeleri Hakkında Yönetmeliğin" ilgili hükümleri oluşturmaktadır.

İSKENDERUN TEKNİK ÜNİVERSİTESİ 2022 YILI PERFORMANS PROGRAMI

Alt Program Adı: ARAŞTIRMA ALTYAPILARI

Gerekçe ve Açıklamalar

İskenderun Teknik Üniversitesinin öğretim üyeleri ile doktora eğitimini tamamlamış araştırmacıları tarafından bilimsel araştırma projesi tekliflerinin değerlendirilmesi, kabulü, desteklenmesi, bunlara ilişkin hizmetlerin yürütülmesi, izlenmesi ve sonuçlarının değerlendirilmesi ile araştırmacılara patent ve lisans desteği sağlanarak gelir getirici laboratuvarlar ve sanayi ile işbirliğini geliştirmek için ar-ge çalışmaları arttırılacaktır.

Alt Program Hedefi:

Ülkemizin bilgi birikiminin arttırılmasına ve teknolojik gelişimine katkıda bulunmak üzere yükseköğretim kurumlarında araştırma altyapılarının kurulması ve kapasitelerinin güçlendirilmesi

Performans Göstergeleri

Performans Göstergesi	Ölçü Birimi	2020	2021 Planlanan	2021 YS Gerç. Tahmini	2022 Hedef	2023 Tahmin	2024 Tahmin
1- Araştırma altyapısı projesi tamamlanma oranı	Oran	1,36	90	1,74	1,84	2,3	2,6

Göstergeye İlişkin Açıklama: Bu gösterge ile Üniversitenin Ar-ge altyapısı tamamlanma oranı izlenecektir.

Hesaplama Yöntemi: Ar-ge Bütçesi toplam harcaması/Ar-ge bütçesi

Verinin Kaynağı: E Bütçe Sistemi verileri esas alınmıştır.

Sorumlu İdare:

Alt Program Kapsamında Yürütülecek Faaliyet Maliyetleri

Faaliyetler	2021 Bütçe	2021 Harcama Haziran	2022 Bütçe	2023 Tahmin	2024 Tahmin
Yükseköğretim Kurumları Araştırma Altyapısı Kurulması ve Geliştirilmesi	1.000.000	0	1.000.000	1.089.000	1.173.000
Bütçe İçi	1.000.000	0	1.000.000	1.089.000	1.173.000
Bütçe Dışı	0	0	0	0	0
T O P L A M	1.000.000	0	1.000.000	1.089.000	1.173.000
Bütçe İçi	1.000.000	0	1.000.000	1.089.000	1.173.000
Bütçe Dışı	0	0	0	0	0

Faaliyetlere İlişkin Açıklamalar:

Yükseköğretim Kurumları Araştırma Altyapısı Kurulması ve Geliştirilmesi

İdarenin "Yükseköğretim Kurumları Araştırma Altyapısı Kurulması ve Geliştirilmesi Faaliyetleri"nin yasal dayanağını 2547 Sayılı "Yükseköğretim Kanunu", 6550 Sayılı "Araştırma Altyapılarının Desteklenmesine Dair Kanun", 6550 Sayılı "Araştırma Altyapılarının Desteklenmesine Dair Kanunun Uygulanmasına İlişkin Yönetmelik", "Araştırma Altyapıları Bütçe ve Muhasebe Yönetmeliği", "Araştırma Altyapıları Satın Alma ve İhale Yönetmeliği"nin ilgili hükümleri oluşturmaktadır.

İSKENDERUN TEKNİK ÜNİVERSİTESİ 2022 YILI PERFORMANS PROGRAMI

Bütçe Yılı: 2022
Program Adı: YÜKSEKÖĞRETİM

Alt Program Adı: ÖN LİSANS EĞİTİMİ, LİSANS EĞİTİMİ VE LİSANSÜSTÜ EĞİTİM
Gereke ve Açıklamalar

Üniversitemizin temel hedefi kendine özgü bir eğitim/öğretim ve araştırma modeli oluşturarak, inovasyonu ve girişimciliği önceleyen ve teknolojiye odaklanan 'özgün' bir üniversite olmaktır. Bu hedef doğrultusunda, teknolojiyi takip eden veya tüketen değil üreten, heyecanını hiçbir zaman yitirmeyen ve öz güveni yüksek bireylerin kendisini yetiştirebileceği ve geliştirebileceği, herkesin kendini bilebileceği ve bulabileceği, proje odaklı bir "ekosistem" oluşturmak arzusunuz. Daima "Üniversite-Sanayi-Kamu-Toplum" dörtlü sarmal işbirliği ve sosyal inovasyon çerçevesinde çalışarak; yerel, ulusal ve evrensel problemlere kalıcı çözümlerin üretilmesi hedeflenmektedir.

Alt Program Hedefi:

Mesleki yeterlilik sahibi ve gelişime açık mezunlar yetiştirilmesi

Performans Göstergeleri

Performans Göstergesi	Ölçü Birimi	2020	2021 Planlanan	2021 YS Gerç. Tahmini	2022 Hedef	2023 Tahmin	2024 Tahmin
1- Doktora eğitimini tamamlayanların sayısı	Sayı	0	10	8	9	10	11

Göstergeye İlişkin Açıklama: Bu gösterge ile Üniversiteden mezun olan doktora öğrencilerinin durumu izlenecektir.

Hesaplama Yöntemi: Mezun doktora öğrenci sayısı

Verinin Kaynağı: Öğrenci İşleri Daire Başkanlığı verileri esas alınacaktır.
Sorumlu İdare:

Performans Göstergesi	Ölçü Birimi	2020	2021 Planlanan	2021 YS Gerç. Tahmini	2022 Hedef	2023 Tahmin	2024 Tahmin
2- Eğitim bilimleri kontenjan doluluk oranı	Oran	0	0	0	0	0	0

Göstergeye İlişkin Açıklama: Bu gösterge ile Eğitim Bilimleri öğrenci doluluk oranı takip edilecektir.

Hesaplama Yöntemi: Eğitim Bilimleri kayıt sayısının kontenjan sayısına oranı

Verinin Kaynağı: Öğrenci İşleri Daire Başkanlığı verileri esas alınacaktır.

Sorumlu İdare:

Performans Göstergesi	Ölçü Birimi	2020	2021 Planlanan	2021 YS Gerç. Tahmini	2022 Hedef	2023 Tahmin	2024 Tahmin
3- Eğitimin program süresinde bitirilme oranı	Oran	39,83	40	47,5	48,25	48,5	48,75

Göstergeye İlişkin Açıklama: Bu gösterge ile Üniversiteden süresinde mezun olan öğrencilerin durumu izlenecektir.

Hesaplama Yöntemi: Süresinde mezun olan öğrenci sayısı/Programa kayıtlı öğrenci sayısı

Verinin Kaynağı: Öğrenci İşleri Daire Başkanlığı verileri esas alınacaktır.

Sorumlu İdare:

Performans Göstergesi	Ölçü Birimi	2020	2021 Planlanan	2021 YS Gerç. Tahmini	2022 Hedef	2023 Tahmin	2024 Tahmin
4- Fen bilimleri kontenjan doluluk oranı	Oran	91	94,75	88	88,75	89	89,25

Göstergeye İlişkin Açıklama: Bu gösterge ile Fen Bilimleri öğrenci kontenjan doluluk oranları izlenecektir.

Hesaplama Yöntemi: (Fen Bilimleri Kayıtlı Öğrenci Sayısı / Fen Bilimleri Kontenjanı) *100

Verinin Kaynağı: Öğrenci İşleri Daire Başkanlığı verileri esas alınmaktadır.

Sorumlu İdare:

İSKENDERUN TEKNİK ÜNİVERSİTESİ 2022 YILI PERFORMANS PROGRAMI

Performans Göstergesi	Ölçü Birimi	2020	2021 Planlanan	2021 YS Gerç. Tahmini	2022 Hedef	2023 Tahmin	2024 Tahmin
5- Kütüphanede bulunan basılı ve elektronik kaynak sayısı	Sayı	99.583	104.562	332.500	363.000	375.000	390.000

Göstergeye İlişkin Açıklama: Bu gösterge ile Üniversitenin Kütüphane kaynaklarının durumu izlenecektir.

Hesaplama Yöntemi: Kütüphanede bulunan kaynak sayısı

Verinin Kaynağı: Kütüphane ve Dokümantasyon Daire Başkanlığı verileri esas alınacaktır.

Sorumlu İdare:

Performans Göstergesi	Ölçü Birimi	2020	2021 Planlanan	2021 YS Gerç. Tahmini	2022 Hedef	2023 Tahmin	2024 Tahmin
6- Kütüphanede bulunan öğrenci başına düşen basılı ve elektronik kaynak sayısı	Sayı	10,96	9,15	26,7	27,9	27,7	27,8

Göstergeye İlişkin Açıklama: Bu gösterge ile Üniversitenin Kütüphane kaynaklarının Öğrenci başına düşen miktarı izlenecektir.

Hesaplama Yöntemi: Yayın Sayısı / Öğrenci Sayısı

Verinin Kaynağı: Kütüphane ve Dokümantasyon Daire Başkanlığı verileri esas alınacaktır.

Sorumlu İdare:

Performans Göstergesi	Ölçü Birimi	2020	2021 Planlanan	2021 YS Gerç. Tahmini	2022 Hedef	2023 Tahmin	2024 Tahmin
7- Kütüphaneden yararlanan kişi sayısı	Sayı	16.743	12.000	2.000	7.000	9.000	10.500

Göstergeye İlişkin Açıklama: Bu gösterge ile Üniversitenin Kütüphane kaynaklarından yararlanma durumları izlenecektir.

Hesaplama Yöntemi: Kütüphane kaynaklarından yararlanan kişi sayısı

Verinin Kaynağı: Kütüphane ve Dokümantasyon Daire Başkanlığı verileri esas alınmaktadır.

Sorumlu İdare:

Performans Göstergesi	Ölçü Birimi	2020	2021 Planlanan	2021 YS Gerç. Tahmini	2022 Hedef	2023 Tahmin	2024 Tahmin
8- Lisansüstü öğrencilerin toplam öğrenciler içindeki payı	Oran	7,58	10,48	10,65	10,7	10,75	10,8

Göstergeye İlişkin Açıklama: Bu gösterge ile Üniversitenin Lisansüstü öğrencilerin toplam öğrenciye oranı izlenecektir.

Hesaplama Yöntemi: Lisansüstü Öğrenci Sayısı / Toplam Öğrenci Sayısı

Verinin Kaynağı: Öğrenci İşleri Daire Başkanlığı verileri esas alınmıştır.

Sorumlu İdare:

Performans Göstergesi	Ölçü Birimi	2020	2021 Planlanan	2021 YS Gerç. Tahmini	2022 Hedef	2023 Tahmin	2024 Tahmin
9- Öğrenci başına düşen eğitim alanı	Metrekare	135,6	140	5,35	6	8	10

Göstergeye İlişkin Açıklama: Bu gösterge ile Öğrenci başına düşen eğitim alanının durumu izlenecektir

Hesaplama Yöntemi: Toplam Eğitim alanı/Öğrenci Sayısı

Verinin Kaynağı: Yapı İşleri ve Teknik Daire Başkanlığı ile Öğrenci İşleri Daire Başkanlığı verileri esas alınmaktadır.

Sorumlu İdare:

İSKENDERUN TEKNİK ÜNİVERSİTESİ 2022 YILI PERFORMANS PROGRAMI

Performans Göstergesi	Ölçü Birimi	2020	2021 Planlanan	2021 YS Gerç. Tahmini	2022 Hedef	2023 Tahmin	2024 Tahmin
10- Öğrenci başına düşen kapalı alan	Metrekare	10,2	12,5	10,38	12,5	13,5	14,5

Göstergeye İlişkin Açıklama: Bu gösterge ile Öğrenci başına düşen kapalı alan miktarı izlenecektir.

Hesaplama Yöntemi: Toplam kapalı alan/Öğrenci Sayısı

Verinin Kaynağı: Yapı İşleri ve Teknik Daire Başkanlığı ile Öğrenci İşleri Daire Başkanlığı verileri esas alınacaktır.

Sorumlu İdare:

Performans Göstergesi	Ölçü Birimi	2020	2021 Planlanan	2021 YS Gerç. Tahmini	2022 Hedef	2023 Tahmin	2024 Tahmin
11- Öğrenci değişim programlarından yararlanan öğrencilerin oranı	Oran	0,04	1,2	0,03	0,04	0,05	0,06

Göstergeye İlişkin Açıklama: Bu gösterge ile Öğrenci değişim programlarından yararlanan öğrencilerin durumları izlenecektir.

Hesaplama Yöntemi: Öğrenci değişim programlarından yararlanan öğrenci sayısı/Toplam öğrenci sayısı

Verinin Kaynağı: Uluslararası İlişkiler Koordinatörlüğü verileri esas alınacaktır.

Sorumlu İdare:

Performans Göstergesi	Ölçü Birimi	2020	2021 Planlanan	2021 YS Gerç. Tahmini	2022 Hedef	2023 Tahmin	2024 Tahmin
12- Öğretim üyesi başına düşen öğrenci sayısı	Sayı	32,11	35	40	35	35	30

Göstergeye İlişkin Açıklama: Bu gösterge ile Üniversitedeki akademisyen başına düşen öğrenci sayıları izlenecektir.

Hesaplama Yöntemi: Kayıtlı Öğrenci Sayısı / Toplam Öğretim Üyesi Sayısı

Verinin Kaynağı: Personel Daire Başkanlığı ile Öğrenci İşleri Daire Başkanlığı verileri esas alınacaktır.

Sorumlu İdare:

Performans Göstergesi	Ölçü Birimi	2020	2021 Planlanan	2021 YS Gerç. Tahmini	2022 Hedef	2023 Tahmin	2024 Tahmin
13- Sağlık bilimleri kontenjan doluluk oranı	Oran	0	0	0	0	0	0

Göstergeye İlişkin Açıklama:

Hesaplama Yöntemi:

Verinin Kaynağı:

Sorumlu İdare:

Performans Göstergesi	Ölçü Birimi	2020	2021 Planlanan	2021 YS Gerç. Tahmini	2022 Hedef	2023 Tahmin	2024 Tahmin
14- Sosyal bilimler kontenjan doluluk oranı	Oran	69,71	99	97	97,75	98	98,25

Göstergeye İlişkin Açıklama: Bu gösterge ile Üniversitenin sosyal bilimler programlarının doluluk oranları izlenecektir.

Hesaplama Yöntemi: (Sosyal Bilimler Kayıtlı Öğrenci Sayısı / Sosyal Bilimler Kontenjanı) * 100

Verinin Kaynağı: Öğrenci İşleri Daire Başkanlığı verileri esas alınacaktır.

Sorumlu İdare:

İSKENDERUN TEKNİK ÜNİVERSİTESİ 2022 YILI PERFORMANS PROGRAMI

Performans Göstergesi	Ölçü Birimi	2020	2021 Planlanan	2021 YS Gerç. Tahmini	2022 Hedef	2023 Tahmin	2024 Tahmin
15- Teknokent veya Teknoloji Transfer Ofisi (TTO) projelerine katılan öğrenci sayısı	Sayı	45	15	25	45	55	60

Göstergeye İlişkin Açıklama: Bu gösterge ile Teknoloji Transfer Ofisi projelerine katılım oranları izlenecektir.

Hesaplama Yöntemi: Katılımcı sayısı

Verinin Kaynağı: Teknoloji Transfer Ofisi Koordinatörlüğü verileri esas alınmaktadır.

Sorumlu İdare:

Performans Göstergesi	Ölçü Birimi	2020	2021 Planlanan	2021 YS Gerç. Tahmini	2022 Hedef	2023 Tahmin	2024 Tahmin
16- Uluslararası kuruluşlarla ortak uygulanan eğitim programı sayısı	Sayı	0	0	0	0	0	0

Göstergeye İlişkin Açıklama:

Hesaplama Yöntemi:

Verinin Kaynağı:

Sorumlu İdare:

Performans Göstergesi	Ölçü Birimi	2020	2021 Planlanan	2021 YS Gerç. Tahmini	2022 Hedef	2023 Tahmin	2024 Tahmin
17- Yabancı dilde eğitim veren program sayısı	Sayı	0	0	0	0	0	0

Göstergeye İlişkin Açıklama:

Hesaplama Yöntemi:

Verinin Kaynağı:

Sorumlu İdare:

Performans Göstergesi	Ölçü Birimi	2020	2021 Planlanan	2021 YS Gerç. Tahmini	2022 Hedef	2023 Tahmin	2024 Tahmin
18- Yabancı uyruklu akademisyen sayısı	Sayı	4	5	4	5	6	7

Göstergeye İlişkin Açıklama: Bu gösterge ile Üniversitede görev yapan yabancı uyruklu akademisyen sayıları izlenecektir.

Hesaplama Yöntemi: Yabancı Uyruklu akademisyen sayısı

Verinin Kaynağı: Personel Daire Başkanlığı verileri esas alınacaktır.

Sorumlu İdare:

Performans Göstergesi	Ölçü Birimi	2020	2021 Planlanan	2021 YS Gerç. Tahmini	2022 Hedef	2023 Tahmin	2024 Tahmin
19- Yabancı uyruklu öğrenci sayısı	Sayı	1.021	450	1.100	1.150	1.200	1.250

Göstergeye İlişkin Açıklama: Bu gösterge ile Üniversitedeki yabancı uyruklu öğrencilerin durumları izlenecektir.

Hesaplama Yöntemi: Yabancı uyruklu öğrenci sayısı

Verinin Kaynağı: Öğrenci İşleri Daire Başkanlığı verileri esas alınacaktır.

Sorumlu İdare:

İSKENDERUN TEKNİK ÜNİVERSİTESİ 2022 YILI PERFORMANS PROGRAMI

Performans Göstergesi	Ölçü Birimi	2020	2021 Planlanan	2021 YS Gerç. Tahmini	2022 Hedef	2023 Tahmin	2024 Tahmin
20- Yan dal ve çift ana dal programından mezun olanların toplam mezun sayısına oranı	Oran	0	0	0	0	0	0

Göstergeye İlişkin Açıklama:

Hesaplama Yöntemi:

Verinin Kaynağı:

Sorumlu İdare:

Performans Göstergesi	Ölçü Birimi	2020	2021 Planlanan	2021 YS Gerç. Tahmini	2022 Hedef	2023 Tahmin	2024 Tahmin
21- Yükseköğretim kurumlarında öğretim elemanı ve öğrenci değişim programlarına katılanların sayısı	Sayı	0	0	0	0	0	0

Göstergeye İlişkin Açıklama:

Hesaplama Yöntemi:

Verinin Kaynağı:

Sorumlu İdare:

Alt Program Kapsamında Yürütülecek Faaliyet Maliyetleri

Faaliyetler	2021 Bütçe	2021 Harcama Haziran	2022 Bütçe	2023 Tahmin	2024 Tahmin
Doktora Öğrencilerine Yönelik Burs Hizmetleri	0	223.450	0	0	0
Bütçe İçi	0	223.450	0	0	0
Bütçe Dışı	0	0	0	0	0
Doktora ve Tıpta Uzmanlık Eğitimi	2.135.000	1.463.165	3.009.000	3.479.000	3.866.000
Bütçe İçi	2.135.000	1.463.165	3.009.000	3.479.000	3.866.000
Bütçe Dışı	0	0	0	0	0
Lisans Öğrencilerine Yönelik Burs Hizmetleri	0	19.800	0	0	0
Bütçe İçi	0	19.800	0	0	0
Bütçe Dışı	0	0	0	0	0
Yabancı Uyruklu Öğrenci Programı Kapsamında Yürütülen Hizmetler	0	82.280	0	0	0
Bütçe İçi	0	82.280	0	0	0
Bütçe Dışı	0	0	0	0	0
Yükseköğretim Kurumları Bilgi ve Kültürel Kaynaklar ile Sportif Altyapının Geliştirilmesi Hizmetleri	1.436.000	557.662	1.564.000	647.000	717.000
Bütçe İçi	1.436.000	557.662	1.564.000	647.000	717.000
Bütçe Dışı	0	0	0	0	0
Yükseköğretim Kurumları Birinci Öğretim	100.592.000	44.482.058	115.935.000	132.883.000	147.025.000
Bütçe İçi	100.592.000	44.482.058	115.935.000	132.883.000	147.025.000
Bütçe Dışı	0	0	0	0	0
Yükseköğretim Kurumları İkinci Öğretim	3.107.000	635.894	3.507.000	3.803.000	4.097.000
Bütçe İçi	3.107.000	635.894	3.507.000	3.803.000	4.097.000
Bütçe Dışı	0	0	0	0	0
Yükseköğretim Kurumları Tezsiz Yüksek Lisans	153.000	263.185	175.000	191.000	205.000
Bütçe İçi	153.000	263.185	175.000	191.000	205.000
Bütçe Dışı	0	0	0	0	0
T O P L A M	107.423.000	47.727.495	124.190.000	141.003.000	155.910.000
Bütçe İçi	107.423.000	47.727.495	124.190.000	141.003.000	155.910.000
Bütçe Dışı	0	0	0	0	0

Faaliyetlere İlişkin Açıklamalar:

Doktora Öğrencilerine Yönelik Burs Hizmetleri

2547 sayılı Yükseköğretim Kanununun 10 uncu maddesi ile Yükseköğretim Kurulu Tarafından Doktora Programlarına Kayıtlı Öğrencilere Verilecek Burslara İlişkin Usul ve Esaslar kapsamında doktora programlarında öğrenim gören öğrencilere sağlanan burslara ilişkin hizmetler bu faaliyet altında izlenecektir.

Doktora ve Tıpta Uzmanlık Eğitimi

2547 sayılı Yükseköğretim Kanununun kapsamında Üniversitemiz tarafından yüksek lisans ve doktora eğitim-öğretim faaliyetleri gerçekleştirilmektedir.

Fen ve Mühendislik Bilimleri Öğrencilerinin Uygulamalı Eğitimi

7033 sayılı Kanununun 19'uncu maddesi ile 2547 sayılı Yükseköğretim Kanununa eklenen Geçici Madde 74'e göre düzenlenen "Yükseköğretim Kurumlarının Lisans Düzeyinde Fen ve Mühendislik Bilimlerinde Zorunlu Uygulamalı Eğitim Gören Öğrencilere Ödenecek Ücretlerin İşsizlik Sigortası Fonundan Karşılanmasına İlişkin Usul ve Esaslar" çerçevesinde uygulamalı eğitime katılan öğrencilerinin ücret ödemesi, ödeneklerinin takip edilmesi ve ücretlerin iade edilmesine ilişkin iş ve işlemler yürütülmektedir.

Lisans Öğrencilerine Yönelik Burs Hizmetleri

2547 sayılı Yükseköğretim Kanununun 10 uncu maddesi ile Yükseköğretim Kurumlarındaki Lisans Programlarına Kayıtlı Öğrencilere Verilecek Burslara İlişkin Usul ve Esaslar kapsamında lisans öğrencilerine sağlanacak burslara ilişkin hizmetler bu faaliyet altında izlenecektir.

OSB Meslek Yüksekokulları Eğitim Desteği

2547 sayılı Kanununun 46'ncı maddesinin (1) bendi "Organize sanayi bölgelerinde kurulan meslek yüksekokulları için öğrenci başına ilgili yükseköğretim kurumlarına, Yükseköğretim Kurulu bütçesine bu amaçla tahsis edilen ödenekten eğitim desteği yapılabilir" çerçevesinde yürütülecek hizmetlere bu faaliyet altında yer verilecektir.

Yabancı Uyruklu Öğrenci Programı Kapsamında Yürütülen Hizmetler

2547 sayılı Kanununun 43'üncü maddesinin (d) bendi, 45'inci maddesinin (f) bendi ve Yurt Dışından Gelecek Yabancı Uyruklu Öğrencilere Sağlanacak Desteklere İlişkin Usul ve Esaslar çerçevesinde yabancı uyruklu öğrencilere ilişkin yürütülen hizmetler bu faaliyet altında izlenecektir.

Yükseköğretim Kurumları Açıköğretim

Yükseköğretim Kurumları Bilgi ve Kültürel Kaynaklar ile Sportif Altyapının Geliştirilmesi Hizmetleri

124 sayılı Kanun Hükmünde Kararnamenin 33'üncü maddesi kapsamında bilgi ve kültürel kaynaklara erişim konusunda faaliyetler gerçekleştirilmektedir.

Yükseköğretim Kurumları Birinci Öğretim

2547 sayılı Kanunun kapsamında birinci öğretime ilişkin eğitim-öğretim hizmetleri bu faaliyet altında izlenecektir. Üniversitemiz akademik birimleri tarafından mesleki yeterlilik sahibi ve gelişime açık mezunlar yetiştirmeye yönelik faaliyetler gerçekleştirilmektedir.

Yükseköğretim Kurumları İkinci Öğretim

3843 sayılı Kanun'un 7'nci maddesi çerçevesinde ikinci öğretime ilişkin tüm hizmetler bu faaliyet altında izlenecektir.

Yükseköğretim Kurumları Tezsiz Yüksek Lisans

2547 sayılı Kanun'un Ek 27'nci maddesi kapsamında tezsiz yüksek lisans programlarından elde edilen gelirlerden yürütülecek faaliyetler (ek ders ödemesi, sınav ücreti ödemesi) bu faaliyet altında izlenecektir.

Yükseköğretim Kurumları Uluslararası Ortak Eğitim ve Öğretim Programı

2547 sayılı Kanun'un 43'üncü maddesinin (d) bendi çerçevesinde uluslararası ön lisans ve lisans programları hizmetlerine ilişkin hizmetler bu faaliyet altında izlenecektir.

Yükseköğretim Kurumları Uzaktan Eğitim

2547 sayılı Kanun'un 44'üncü maddesinin (e) bendi kapsamında uzaktan eğitim programlarından elde edilen gelirlerden yürütülecek faaliyetler (ek ders ödemesi, sınav ücreti ödemesi) bu faaliyet altında izlenecektir.

Yükseköğretim Kurumları Yaz Okulları

Alt Program Adı: ÖĞRETİM ELEMANLARINA SAĞLANAN BURS VE DESTEKLER
Gereççe ve Açıklamalar

- 1- Üniversitemiz Çağdaş uygarlık ve eğitim-öğretim esaslarına dayanan bir düzen içinde, toplumun ihtiyaçları ve kalkınma planları ilke ve hedeflerine uygun eğitim-öğretim ve bilimsel araştırmalar yapmaktadır.
- 2- Kendi ihtisas gücü maddi kaynaklarını rasyonel, verimli ve ekonomik şekilde kullanarak, milli eğitim politikası ve kalkınma planları ilke ve hedefleri ile Yükseköğretim Kurulu tarafından yapılan plan ve programlar doğrultusunda, ülkenin ihtiyacı olan dallarda ve sayıda insan gücü yetiştirmektedir.
- 3- Ülkemizin, bilimsel, kültürel, sosyal ve ekonomik yönlere ilerlemesini ve gelişmesini ilgilendiren sorunlarını, diğer kuruluşlarla işbirliği yaparak, kamu kuruluşlarına önerilerde bulunmak suretiyle öğretim ve araştırma konusu yapmak, sonuçlarını toplumun yararına sunmak ve kamu kuruluşlarıncı istenecek inceleme ve araştırmaları sonuçlandırarak düşüncelerini ve önerilerini bildirmektedir.
- 4- Eğitim teknolojilerinin üretimi, geliştirilmesi, kullanılması ve yaygınlaştırılmasına yönelik faaliyetler yapılmaktadır.

Alt Program Hedefi:

Alanında yetkin, araştırmacı, bilgi üreten ve aktaran akademisyenler yetiştirilmesi

Performans Göstergeleri

Performans Göstergesi	Ölçü Birimi	2020	2021 Planlanan	2021 YS Gerç. Tahmini	2022 Hedef	2023 Tahmin	2024 Tahmin
1- SCI, SCI-Expanded, SSCI ve AHCI kapsamındaki dergilerde öğretim elemanı başına düşen yayın sayısı	Sayı	0,03	3,9	0,61	0,68	0,73	0,83

Göstereye İlişkin Açıklama: Bu gösterge ile SCI, SCI-Expanded, SSCI ve AHCI kapsamındaki dergilerde öğretim elemanı başına düşen yayın sayısı izlenecektir.

Hesaplama Yöntemi: Yayın Sayısı/Öğretim Elemanı Sayısı

Verinin Kaynağı: Kütüphane ve Dokümantasyon Daire Başkanlığı verileri esas alınmaktadır.

Sorumlu İdare:

Performans Göstergesi	Ölçü Birimi	2020	2021 Planlanan	2021 YS Gerç. Tahmini	2022 Hedef	2023 Tahmin	2024 Tahmin
2- Araştırma bursundan yararlanan öğrenci sayısı	Sayı	10	12	35	40	45	50

Göstereye İlişkin Açıklama: Bu gösterge ile Üniversitede araştırma bursundan yararlanan öğrencilerin durumları izlenecektir.

Hesaplama Yöntemi: Toplam bursiyer sayısı

Verinin Kaynağı: Bilimsel Araştırma Proje Koordinatörlüğü verileri esas alınmıştır.

Sorumlu İdare:

Performans Göstergesi	Ölçü Birimi	2020	2021 Planlanan	2021 YS Gerç. Tahmini	2022 Hedef	2023 Tahmin	2024 Tahmin
3- YÖK tarafından öncelikli alanlarında sağlanan burslardan yararlanan doktora öğrenci sayısı	Sayı	12	29	23	26	29	32

Göstereye İlişkin Açıklama: Bu gösterge ile Üniversitede doktora burslarından yararlanan öğrencilerin durumları izlenecektir.

Hesaplama Yöntemi: Toplam bursiyer sayısıdır.

Verinin Kaynağı: Genel Sekreterlik verileri esas alınmaktadır.

Sorumlu İdare:

İSKENDERUN TEKNİK ÜNİVERSİTESİ 2022 YILI PERFORMANS PROGRAMI

Performans Göstergesi	Ölçü Birimi	0	2021 Planlanana	2021 YS Gerç. Tahmini	2022 Hedef	2023 Tahmin	2024 Tahmin
4- Yükseköğretim Kurulu, Türkiye Bilimler Akademisi ve TÜBİTAK bilim, teşvik ve sanat ödülleri sayısı	Sayı	0	0	0	0	0	0

Göstergeye İlişkin Açıklama:

Hesaplama Yöntemi:

Verinin Kaynağı:

Sorumlu İdare:

Alt Program Kapsamında Yürütülecek Faaliyet Maliyetleri

Faaliyetler	2021 Bütçe	2021 Harcama Haziran	2022 Bütçe	2023 Tahmin	2024 Tahmin
Öğretim Üyesi Yetiştirme Programı ve Yurtdışı Destek Hizmetleri	0	0	0	0	0
Bütçe İçi	0	0	0	0	0
Bütçe Dışı	0	0	0	0	0
T O P L A M	0	0	0	0	0
Bütçe İçi	0	0	0	0	0
Bütçe Dışı	0	0	0	0	0

Faaliyetlere İlişkin Açıklamalar:

Araştırma Görevlileri Yurtdışı Araştırma Bursu Hizmetleri

2021 Yılı Bütçe Kanunu E Cetveli uyarınca öğretim elemanlarının mesleki gelişimlerinin sağlanması amacıyla yurt dışı araştırma bursu alan araştırma görevlilerine sağlanan burslara ilişkin hizmetler bu faaliyet altında izlenecektir.

Öğretim Elemanlarına Yönelik Yabancı Dil Kursu Hizmetleri

2021 Yılı Bütçe Kanunu E Cetveli uyarınca öğretim elemanlarının mesleki gelişimlerinin sağlanması amacıyla yurt dışı araştırma bursu alan araştırma görevlilerine sağlanan burslara ilişkin hizmetler bu faaliyet altında izlenecektir.

Öğretim Üyesi Yetiştirme Programı ve Yurtdışı Destek Hizmetleri

2547 sayılı Yükseköğretim Kanununun 10 uncu maddesi ile Öğretim Üyesi Yetiştirme Programına İlişkin Usul ve Esaslar çerçevesinde öğretim elemanlarının mesleki gelişimlerinin sağlanması amacıyla yurt dışı araştırma bursu alan araştırma görevlilerine sağlanan burslara ilişkin hizmetler bu faaliyet altında izlenecektir.

İSKENDERUN TEKNİK ÜNİVERSİTESİ 2022 YILI PERFORMANS PROGRAMI

Alt Program Adı: YÜKSEKÖĞRETİMDE ÖĞRENCİ YAŞAMI
Gereke ve Açıklamalar

Üniversitemizin hedeflerinden birisi, hangi bölümde okuyor olurlarsa olsunlar, öğrencilerini aynı zamanda birer "TEKNOLOG" olarak; yenilikçi ve girişimci birer teknoloji yöneticisi olarak yetiştirmektir. Girişimci ruhlu öğrencilerinin fikirlerini desteklemek amacıyla, kuluçka merkezi benzeri bir yapı hayata geçirilmiştir. Bu amaçla "kuvöz" ve "yaşanak" adları ile ücretsiz şekilde öğrencilerin kullanımına sunulan ofisler yapılmıştır. Ofislerin kullanımı için dönemsel olarak öğrencilerden fikirler alınmakta ve değerlendirilmektedir.

Alt Program Hedefi:

Yükseköğretim öğrencilerine sunulan beslenme ve barınma hizmetlerinin kalitesinin artırılması; öğrencilerin kişisel ve sosyal gelişimi desteklenerek yaşam kalitesinin yükseltilmesi

Performans Göstergeleri

Performans Göstergesi	Ölçü Birimi	2020	2021 Planlanan	2021 YS Gerç. Tahmini	2022 Hedef	2023 Tahmin	2024 Tahmin
1- Barınma hizmetlerinden yararlanan öğrenci sayısı	Sayı	0	0	0	0	0	0

Göstergeye İlişkin Açıklama:

Hesaplama Yöntemi:

Verinin Kaynağı:

Sorumlu İdare:

Performans Göstergesi	Ölçü Birimi	2020	2021 Planlanan	2021 YS Gerç. Tahmini	2022 Hedef	2023 Tahmin	2024 Tahmin
2- Beslenme hizmetlerinden yararlanan öğrenci sayısı	Sayı	7.700	8.800	461	1.300	1.500	1.700

Göstergeye İlişkin Açıklama: Bu gösterge ile beslenme hizmetlerinden yararlanan öğrencilerin durumları izlenecektir.

Hesaplama Yöntemi:

Verinin Kaynağı:

Sorumlu İdare:

Yıllık Yemek Yiyen Öğrenci Sayısı/Eğitim Öğretim Gün Sayısı
Sağlık Kültür ve Spor Daire Başkanlığı verileri esas alınacaktır.

Performans Göstergesi	Ölçü Birimi	2020	2021 Planlanan	2021 YS Gerç. Tahmini	2022 Hedef	2023 Tahmin	2024 Tahmin
3- Öğrenci başına düşen sosyal donatı alanı	Metrekare	1,8	9,52	1,95	2,5	2,75	3

Göstergeye İlişkin Açıklama: Bu gösterge ile öğrenci başına düşen sosyal donatı alanlarının durumu izlenecektir.

Hesaplama Yöntemi:

Verinin Kaynağı:

Sorumlu İdare:

Toplam sosyal donatı alanı/Öğrenci sayısı
Sağlık Kültür ve Spor Daire Başkanlığı verileri esas alınacaktır.

Performans Göstergesi	Ölçü Birimi	2020	2021 Planlanan	2021 YS Gerç. Tahmini	2022 Hedef	2023 Tahmin	2024 Tahmin
4- Öğrenci kulüp ve topluluk sayısı	Sayı	65	75	65	70	75	80

Göstergeye İlişkin Açıklama: Bu gösterge ile Üniversitede bulunan Öğrenci topluluk ve kulüplerinin durumu izlenecektir

Hesaplama Yöntemi:

Verinin Kaynağı:

Sorumlu İdare:

Öğrenci topluluk sayısı
Sağlık Kültür ve Spor Daire Başkanlığı verileri esas alınmıştır.

İSKENDERUN TEKNİK ÜNİVERSİTESİ 2022 YILI PERFORMANS PROGRAMI

Performans Göstergesi	Ölçü Birimi	2020	2021 Planlanan	2021 YS Gerç. Tahmini	2022 Hedef	2023 Tahmin	2024 Tahmin
5- Sosyal, kültürel ve sportif faaliyet sayısı	Sayı	22	180	0	15	20	25

Göstergeye İlişkin Açıklama: Bu gösterge ile Üniversitenin sosyal, kültürel ve sportif faaliyetlerinin durumu izlenecektir.

Hesaplama Yöntemi: Faaliyet Sayısı

Verinin Kaynağı: Sağlık Kültür ve Spor Daire Başkanlığı verileri esas alınacaktır.

Sorumlu İdare:

Performans Göstergesi	Ölçü Birimi	2020	2021 Planlanan	2021 YS Gerç. Tahmini	2022 Hedef	2023 Tahmin	2024 Tahmin
6- Yükseköğretimde öğrenci başına barınma harcaması	TL	0	0	0	0	0	0

Göstergeye İlişkin Açıklama:

Hesaplama Yöntemi:

Verinin Kaynağı:

Sorumlu İdare:

Performans Göstergesi	Ölçü Birimi	2020	2021 Planlanan	2021 YS Gerç. Tahmini	2022 Hedef	2023 Tahmin	2024 Tahmin
7- Yükseköğretimde öğrenci başına beslenme harcaması	TL	30	187	187	195	203	240

Göstergeye İlişkin Açıklama: Bu gösterge ile Üniversitenin beslenme imkanlarından yararlanan öğrencilerin durumları izlenecektir.

Hesaplama Yöntemi: Toplam Beslenme Harcaması/Beslenme İmkanlarından yararlanan öğrenci sayısı

Verinin Kaynağı: Sağlık Kültür ve Spor Daire Başkanlığı verileri esas alınacaktır.

Sorumlu İdare:

Performans Göstergesi	Ölçü Birimi	2020	2021 Planlanan	2021 YS Gerç. Tahmini	2022 Hedef	2023 Tahmin	2024 Tahmin
8- Yükseköğretimde öğrenci yaşamından memnuniyet oranı	Oran	92	0	0	95	96	97

Göstergeye İlişkin Açıklama: Bu gösterge ile Üniversitemize duyulan memnuniyet düzeyinin takibi yapılacaktır.

Hesaplama Yöntemi: Memnuniyet oranı

Verinin Kaynağı: Sağlık Kültür ve Spor Dairesi verileri esas alınacaktır.

Sorumlu İdare:

Performans Göstergesi	Ölçü Birimi	2020	2021 Planlanan	2021 YS Gerç. Tahmini	2022 Hedef	2023 Tahmin	2024 Tahmin
9- Yükseköğretimde öğrencilere sunulan sağlık hizmetinden yararlanan öğrenci sayısının toplam öğrenci sayısına oranı	Oran	0	0	0	0	0	0

Göstergeye İlişkin Açıklama:

Hesaplama Yöntemi:

Verinin Kaynağı:

Sorumlu İdare:

İSKENDERUN TEKNİK ÜNİVERSİTESİ 2022 YILI PERFORMANS PROGRAMI

Alt Program Kapsamında Yürütülecek Faaliyet Maliyetleri

Faaliyetler	2021 Bütçe	2021 Harcama Haziran	2022 Bütçe	2023 Tahmin	2024 Tahmin
Yükseköğretimde Beslenme Hizmetleri	1.676.000	26.739	1.892.000	2.061.000	2.225.000
Bütçe İçi	1.676.000	26.739	1.892.000	2.061.000	2.225.000
Bütçe Dışı	0	0	0	0	0
Yükseköğretimde Kültür ve Spor Hizmetleri	259.000	33.086	293.000	319.000	344.000
Bütçe İçi	259.000	33.086	293.000	319.000	344.000
Bütçe Dışı	0	0	0	0	0
Yükseköğretimde Öğrenci Yaşamına İlişkin Diğer Hizmetler	304.000	10.325	357.000	397.000	434.000
Bütçe İçi	304.000	10.325	357.000	397.000	434.000
Bütçe Dışı	0	0	0	0	0
Yükseköğretimde Sağlık Hizmetleri	5.000	0	6.000	6.000	6.000
Bütçe İçi	5.000	0	6.000	6.000	6.000
Bütçe Dışı	0	0	0	0	0
T O P L A M	2.244.000	70.150	2.548.000	2.783.000	3.009.000
Bütçe İçi	2.244.000	70.150	2.548.000	2.783.000	3.009.000
Bütçe Dışı	0	0	0	0	0

Faaliyetlere İlişkin Açıklamalar:

Yükseköğretimde Barınma Hizmetleri

Yükseköğretimde Beslenme Hizmetleri

124 sayılı Kanun Hükmünde Kararnamenin 32'üncü maddesi ile 2547 sayılı Kanun'un 47'nci maddesi uyarınca, Üniversitemizde eğitim-öğretim gören öğrencilerin beslenme ihtiyaçlarının karşılanmasına yönelik faaliyetler gerçekleştirilmektedir.

Yükseköğretimde Kültür ve Spor Hizmetleri

124 sayılı Kanun Hükmünde Kararnamenin 32'üncü maddesi ile 2547 sayılı Kanun'un 47'nci maddesi uyarınca, Üniversitemizde eğitim-öğretim gören öğrencilerin kültürel ve sportif etkinliklerine yönelik faaliyetler gerçekleştirilmektedir.

Yükseköğretimde Öğrenci Yaşamına İlişkin Diğer Hizmetler

124 sayılı Kanun Hükmünde Kararnamenin 32'üncü maddesi ile 2547 sayılı Kanun'un 47'nci maddesi uyarınca, Üniversitemizde eğitim-öğretim gören öğrencilerin kişisel ve sosyal gelişimini desteklemeye yönelik faaliyetler gerçekleştirilmektedir.

Yükseköğretimde Sağlık Hizmetleri

124 sayılı Kanun Hükmünde Kararnamenin 32'üncü maddesi ile 2547 sayılı Kanun'un 47'nci maddesi uyarınca, Üniversitemizde eğitim-öğretim gören öğrencilerin sağlık sorunlarının giderilmesine yönelik faaliyetler gerçekleştirilmektedir.

İSKENDERUN TEKNİK ÜNİVERSİTESİ 2022 YILI PERFORMANS PROGRAMI

2.4. Faaliyet Maliyetleri Tablosu

İdare Adı	İSKENDERUN TEKNİK ÜNİVERSİTESİ				
Program Adı	ARAŞTIRMA, GELİŞTİRME VE YENİLİK				
Alt Program Adı	ARAŞTIRMA ALTYAPILARI				
Alt Program Hedefi	Ülkemizin bilgi birikiminin artırılmasına ve teknolojik gelişimine katkıda bulunmak üzere yükseköğretim kurumlarında araştırma altyapılarının kurulması ve kapasitelerinin güçlendirilmesi				
Faaliyet Adı	Yükseköğretim Kurumları Araştırma Altyapısı Kurulması ve Geliştirilmesi				
Açıklama	İdarenin "Yükseköğretim Kurumları Araştırma Altyapısı Kurulması ve Geliştirilmesi Faaliyetleri"nin yasal dayanağını 2547 Sayılı "Yükseköğretim Kanunu", 6550 Sayılı "Araştırma Altyapılarının Desteklenmesine Dair Kanun", 6550 Sayılı "Araştırma Altyapılarının Desteklenmesine Dair Kanunun Uygulanmasına İlişkin Yönetmelik", "Araştırma Altyapıları Bütçe ve Muhasebe Yönetmeliği", "Araştırma Altyapıları Satın Alma ve İhale Yönetmeliği"nin ilgili hükümleri oluşturmaktadır.				
EKONOMİK KOD	2021 Bütçe	2021 Harcama (Haziran)	2022 Bütçe	2023 Tahmin	2024 Tahmin
<i>Personel Giderleri</i>					
<i>Sosyal Güvenlik Kurumuna Devlet Primi Giderleri</i>					
<i>Mal ve Hizmet Alım Giderleri</i>					
<i>Faiz Giderleri</i>					
<i>Cari Transferler</i>					
<i>Sermaye Giderleri</i>	1.000.000		1.000.000	1.089.000	1.173.000
<i>Sermaye Transferleri</i>					
<i>Borç Verme</i>					
BÜTÇE İÇİ TOPLAM KAYNAK	1.000.000		1.000.000	1.089.000	1.173.000
<i>Döner Sermaye</i>					
<i>Özel Hesap</i>					
<i>Diğer Bütçe Dışı Kaynak</i>					
BÜTÇE DIŞI TOPLAM KAYNAK					
FAALİYET MALİYETİ TOPLAMI	1.000.000		1.000.000	1.089.000	1.173.000

İSKENDERUN TEKNİK ÜNİVERSİTESİ 2022 YILI PERFORMANS PROGRAMI

İdare Adı	İSKENDERUN TEKNİK ÜNİVERSİTESİ				
Program Adı	ARAŞTIRMA, GELİŞTİRME VE YENİLİK				
Alt Program Adı	YÜKSEKÖĞRETİMDE BİLİMSEL ARAŞTIRMA VE GELİŞTİRME				
Alt Program Hedefi	Yükseköğretim kurumlarında inovasyon amaçlı bilimsel çalışmaların arttırılması				
Faaliyet Adı	Yükseköğretim Kurumlarının Bilimsel Araştırma Projeleri				
Açıklama	İdarenin "Yükseköğretim Kurumlarının Bilimsel Araştırma Projeleri"nin yasal dayanağını 2547 Sayılı "Yükseköğretim Kanunu", 5746 Sayılı "Araştırma, Geliştirme Ve Tasarım Faaliyetlerinin Desteklenmesi Hakkında Kanun" "Yükseköğretim Kurumları Bilimsel Araştırma Projeleri Hakkında Yönetmelik", "Yükseköğretim Kurumları Bilimsel Araştırma Ve Yayın Etiği Yönergesi", "Yükseköğretim Kurumları Bilimsel Araştırma Projeleri Hakkında Yönetmeliğin" ilgili hükümleri oluşturmaktadır.				
EKONOMİK KOD	2021 Bütçe	2021 Harcama (Haziran)	2022 Bütçe	2023 Tahmin	2024 Tahmin
<i>Personel Giderleri</i>					
<i>Sosyal Güvenlik Kurumuna Devlet Primi Giderleri</i>					
<i>Mal ve Hizmet Alım Giderleri</i>	289.000		327.000	356.000	384.000
<i>Faiz Giderleri</i>					
<i>Cari Transferler</i>					
<i>Sermaye Giderleri</i>					
<i>Sermaye Transferleri</i>					
<i>Borç Verme</i>					
BÜTÇE İÇİ TOPLAM KAYNAK	289.000		327.000	356.000	384.000
<i>Döner Sermaye</i>					
<i>Özel Hesap</i>					
<i>Diğer Bütçe Dışı Kaynak</i>					
BÜTÇE DIŞI TOPLAM KAYNAK					
FAALİYET MALİYETİ TOPLAMI	289.000		327.000	356.000	384.000

İSKENDERUN TEKNİK ÜNİVERSİTESİ 2022 YILI PERFORMANS PROGRAMI

İdare Adı	İSKENDERUN TEKNİK ÜNİVERSİTESİ				
Program Adı	YÜKSEKÖĞRETİM				
Alt Program Adı	ÖN LİSANS EĞİTİMİ, LİSANS EĞİTİMİ VE LİSANSÜSTÜ EĞİTİM				
Alt Program Hedefi	Mesleki yeterlilik sahibi ve gelişime açık mezunlar yetiştirilmesi				
Faaliyet Adı	Doktora ve Tıpta Uzmanlık Eğitimi				
Açıklama	2547 sayılı Yükseköğretim Kanununun kapsamında Üniversitemiz tarafından yüksek lisans ve doktora eğitim-öğretim faaliyetleri gerçekleştirilmektedir.				
EKONOMİK KOD	2021 Bütçe	2021 Harcama (Haziran)	2022 Bütçe	2023 Tahmin	2024 Tahmin
<i>Personel Giderleri</i>	1.931.000	1.412.228	2.773.000	3.218.000	3.585.000
<i>Sosyal Güvenlik Kurumuna Devlet Primi Giderleri</i>	73.000	48.066	94.000	112.000	125.000
<i>Mal ve Hizmet Alım Giderleri</i>	131.000	2.871	142.000	149.000	156.000
<i>Faiz Giderleri</i>					
<i>Cari Transferler</i>					
<i>Sermaye Giderleri</i>					
<i>Sermaye Transferleri</i>					
<i>Borç Verme</i>					
BÜTÇE İÇİ TOPLAM KAYNAK	2.135.000	1.463.165	3.009.000	3.479.000	3.866.000
<i>Döner Sermaye</i>					
<i>Özel Hesap</i>					
<i>Diğer Bütçe Dışı Kaynak</i>					
BÜTÇE DIŞI TOPLAM KAYNAK					
FAALİYET MALİYETİ TOPLAMI	2.135.000	1.463.165	3.009.000	3.479.000	3.866.000

İSKENDERUN TEKNİK ÜNİVERSİTESİ 2022 YILI PERFORMANS PROGRAMI

İdare Adı	İSKENDERUN TEKNİK ÜNİVERSİTESİ				
Program Adı	YÜKSEKÖĞRETİM				
Alt Program Adı	ÖN LİSANS EĞİTİMİ, LİSANS EĞİTİMİ VE LİSANSÜSTÜ EĞİTİM				
Alt Program Hedefi	Mesleki yeterlilik sahibi ve gelişime açık mezunlar yetiştirilmesi				
Faaliyet Adı	Yükseköğretim Kurumları Bilgi ve Kültürel Kaynaklar ile Sportif Altyapının Geliştirilmesi Hizmetleri				
Açıklama	124 sayılı Kanun Hükmünde Kararnamenin 33'üncü maddesi kapsamında bilgi ve kültürel kaynaklara erişim konusunda faaliyetler gerçekleştirilmektedir.				
EKONOMİK KOD	2021 Bütçe	2021 Harcama (Haziran)	2022 Bütçe	2023 Tahmin	2024 Tahmin
<i>Personel Giderleri</i>	318.000	482.446	423.000	491.000	547.000
<i>Sosyal Güvenlik Kurumuna Devlet Primi Giderleri</i>	43.000	75.216	56.000	65.000	73.000
<i>Mal ve Hizmet Alım Giderleri</i>	75.000		85.000	91.000	97.000
<i>Faiz Giderleri</i>					
<i>Cari Transferler</i>					
<i>Sermaye Giderleri</i>	1.000.000		1.000.000		
<i>Sermaye Transferleri</i>					
<i>Borç Verme</i>					
BÜTÇE İÇİ TOPLAM KAYNAK	1.436.000	557.662	1.564.000	647.000	717.000
<i>Döner Sermaye</i>					
<i>Özel Hesap</i>					
<i>Diğer Bütçe Dışı Kaynak</i>					
BÜTÇE DIŞI TOPLAM KAYNAK					
FAALİYET MALİYETİ TOPLAMI	1.436.000	557.662	1.564.000	647.000	717.000

İSKENDERUN TEKNİK ÜNİVERSİTESİ 2022 YILI PERFORMANS PROGRAMI

İdare Adı	İSKENDERUN TEKNİK ÜNİVERSİTESİ				
Program Adı	YÜKSEKÖĞRETİM				
Alt Program Adı	ÖN LİSANS EĞİTİMİ, LİSANS EĞİTİMİ VE LİSANSÜSTÜ EĞİTİM				
Alt Program Hedefi	Mesleki yeterlilik sahibi ve gelişime açık mezunlar yetiştirilmesi				
Faaliyet Adı	Yükseköğretim Kurumları Birinci Öğretim				
Açıklama	2547 sayılı Kanunun kapsamında birinci öğretime ilişkin eğitim-öğretim hizmetleri bu faaliyet altında izlenecektir. Üniversitemiz akademik birimleri tarafından mesleki yeterlilik sahibi ve gelişime açık mezunlar yetiştirmeye yönelik faaliyetler gerçekleştirilmektedir.				
EKONOMİK KOD	2021 Bütçe	2021 Harcama (Haziran)	2022 Bütçe	2023 Tahmin	2024 Tahmin
<i>Personel Giderleri</i>	57.609.000	32.240.755	78.806.000	90.713.000	101.118.000
<i>Sosyal Güvenlik Kurumuna Devlet Primi Giderleri</i>	9.240.000	5.052.586	12.206.000	13.968.000	15.545.000
<i>Mal ve Hizmet Alım Giderleri</i>	5.843.000	1.872.526	6.583.000	7.141.000	7.685.000
<i>Faiz Giderleri</i>					
<i>Cari Transferler</i>					
<i>Sermaye Giderleri</i>	27.900.000	5.316.191	18.340.000	21.061.000	22.677.000
<i>Sermaye Transferleri</i>					
<i>Borç Verme</i>					
BÜTÇE İÇİ TOPLAM KAYNAK	100.592.000	44.482.058	115.935.000	132.883.000	147.025.000
<i>Döner Sermaye</i>					
<i>Özel Hesap</i>					
<i>Diğer Bütçe Dışı Kaynak</i>					
BÜTÇE DIŞI TOPLAM KAYNAK					
FAALİYET MALİYETİ TOPLAMI	100.592.000	44.482.058	115.935.000	132.883.000	147.025.000

İSKENDERUN TEKNİK ÜNİVERSİTESİ 2022 YILI PERFORMANS PROGRAMI

İdare Adı	İSKENDERUN TEKNİK ÜNİVERSİTESİ				
Program Adı	YÜKSEKÖĞRETİM				
Alt Program Adı	ÖN LİSANS EĞİTİMİ, LİSANS EĞİTİMİ VE LİSANSÜSTÜ EĞİTİM				
Alt Program Hedefi	Mesleki yeterlilik sahibi ve gelişime açık mezunlar yetiştirilmesi				
Faaliyet Adı	Yükseköğretim Kurumları İkinci Öğretim				
Açıklama	3843 sayılı Kanun'un 7'nci maddesi çerçevesinde ikinci öğretime ilişkin tüm hizmetler bu faaliyet altında izlenecektir.				
EKONOMİK KOD	2021 Bütçe	2021 Harcama (Haziran)	2022 Bütçe	2023 Tahmin	2024 Tahmin
<i>Personel Giderleri</i>	2.172.000	618.486	2.449.000	2.656.000	2.862.000
<i>Sosyal Güvenlik Kurumuna Devlet Primi Giderleri</i>	3.000	408	6.000	6.000	6.000
<i>Mal ve Hizmet Alım Giderleri</i>	932.000	17.000	1.052.000	1.141.000	1.229.000
<i>Faiz Giderleri</i>					
<i>Cari Transferler</i>					
<i>Sermaye Giderleri</i>					
<i>Sermaye Transferleri</i>					
<i>Borç Verme</i>					
BÜTÇE İÇİ TOPLAM KAYNAK	3.107.000	635.894	3.507.000	3.803.000	4.097.000
<i>Döner Sermaye</i>					
<i>Özel Hesap</i>					
<i>Diğer Bütçe Dışı Kaynak</i>					
BÜTÇE DIŞI TOPLAM KAYNAK					
FAALİYET MALİYETİ TOPLAMI	3.107.000	635.894	3.507.000	3.803.000	4.097.000

İSKENDERUN TEKNİK ÜNİVERSİTESİ 2022 YILI PERFORMANS PROGRAMI

İdare Adı	İSKENDERUN TEKNİK ÜNİVERSİTESİ				
Program Adı	YÜKSEKÖĞRETİM				
Alt Program Adı	ÖN LİSANS EĞİTİMİ, LİSANS EĞİTİMİ VE LİSANSÜSTÜ EĞİTİM				
Alt Program Hedefi	Mesleki yeterlilik sahibi ve gelişime açık mezunlar yetiştirilmesi				
Faaliyet Adı	Yükseköğretim Kurumları Tezsiz Yüksek Lisans				
Açıklama	2547 sayılı Kanun' un Ek 27'nci maddesi kapsamında tezsiz yüksek lisans programlarından elde edilen gelirlerden yürütülecek faaliyetler (ek ders ödemesi, sınav ücreti ödemesi) bu faaliyet altında izlenecektir.				
EKONOMİK KOD	2021 Bütçe	2021 Harcama (Haziran)	2022 Bütçe	2023 Tahmin	2024 Tahmin
<i>Personel Giderleri</i>	153.000	263.185	175.000	191.000	205.000
<i>Sosyal Güvenlik Kurumuna Devlet Primi Giderleri</i>					
<i>Mal ve Hizmet Alım Giderleri</i>					
<i>Faiz Giderleri</i>					
<i>Cari Transferler</i>					
<i>Sermaye Giderleri</i>					
<i>Sermaye Transferleri</i>					
<i>Borç Verme</i>					
BÜTÇE İÇİ TOPLAM KAYNAK	153.000	263.185	175.000	191.000	205.000
<i>Döner Sermaye</i>					
<i>Özel Hesap</i>					
<i>Diğer Bütçe Dışı Kaynak</i>					
BÜTÇE DIŞI TOPLAM KAYNAK					
FAALİYET MALİYETİ TOPLAMI	153.000	263.185	175.000	191.000	205.000

İSKENDERUN TEKNİK ÜNİVERSİTESİ 2022 YILI PERFORMANS PROGRAMI

İdare Adı	İSKENDERUN TEKNİK ÜNİVERSİTESİ				
Program Adı	YÜKSEKÖĞRETİM				
Alt Program Adı	YÜKSEKÖĞRETİMDE ÖĞRENCİ YAŞAMI				
Alt Program Hedefi	Yükseköğretim öğrencilerine sunulan beslenme ve barınma hizmetlerinin kalitesinin artırılması; öğrencilerin kişisel ve sosyal gelişimi desteklenerek yaşam kalitesinin yükseltilmesi				
Faaliyet Adı	Yükseköğretimde Beslenme Hizmetleri				
Açıklama	124 sayılı Kanun Hükmünde Kararnamenin 32'üncü maddesi ile 2547 sayılı Kanun'un 47'nci maddesi uyarınca, Üniversitemizde eğitim-öğretim gören öğrencilerin beslenme ihtiyaçlarının karşılanmasına yönelik faaliyetler gerçekleştirilmektedir.				
EKONOMİK KOD	2021 Bütçe	2021 Harcama (Haziran)	2022 Bütçe	2023 Tahmin	2024 Tahmin
<i>Personel Giderleri</i>					
<i>Sosyal Güvenlik Kurumuna Devlet Primi Giderleri</i>					
<i>Mal ve Hizmet Alım Giderleri</i>	1.676.000	26.739	1.892.000	2.061.000	2.225.000
<i>Faiz Giderleri</i>					
<i>Cari Transferler</i>					
<i>Sermaye Giderleri</i>					
<i>Sermaye Transferleri</i>					
<i>Borç Verme</i>					
BÜTÇE İÇİ TOPLAM KAYNAK	1.676.000	26.739	1.892.000	2.061.000	2.225.000
<i>Döner Sermaye</i>					
<i>Özel Hesap</i>					
<i>Diğer Bütçe Dışı Kaynak</i>					
BÜTÇE DIŞI TOPLAM KAYNAK					
FAALİYET MALİYETİ TOPLAMI	1.676.000	26.739	1.892.000	2.061.000	2.225.000

İSKENDERUN TEKNİK ÜNİVERSİTESİ 2022 YILI PERFORMANS PROGRAMI

İdare Adı	İSKENDERUN TEKNİK ÜNİVERSİTESİ				
Program Adı	YÜKSEKÖĞRETİM				
Alt Program Adı	YÜKSEKÖĞRETİMDE ÖĞRENCİ YAŞAMI				
Alt Program Hedefi	Yükseköğretim öğrencilerine sunulan beslenme ve barınma hizmetlerinin kalitesinin artırılması; öğrencilerin kişisel ve sosyal gelişimi desteklenerek yaşam kalitesinin yükseltilmesi				
Faaliyet Adı	Yükseköğretimde Kültür ve Spor Hizmetleri				
Açıklama	124 sayılı Kanun Hükmünde Kararnamenin 32'üncü maddesi ile 2547 sayılı Kanun'un 47'nci maddesi uyarınca, Üniversitemizde eğitim-öğretim gören öğrencilerin kültürel ve sportif etkinliklerine yönelik faaliyetler gerçekleştirilmektedir.				
EKONOMİK KOD	2021 Bütçe	2021 Harcama (Haziran)	2022 Bütçe	2023 Tahmin	2024 Tahmin
<i>Personel Giderleri</i>					
<i>Sosyal Güvenlik Kurumuna Devlet Primi Giderleri</i>					
<i>Mal ve Hizmet Alım Giderleri</i>	259.000	33.086	293.000	319.000	344.000
<i>Faiz Giderleri</i>					
<i>Cari Transferler</i>					
<i>Sermaye Giderleri</i>					
<i>Sermaye Transferleri</i>					
<i>Borç Verme</i>					
BÜTÇE İÇİ TOPLAM KAYNAK	259.000	33.086	293.000	319.000	344.000
<i>Döner Sermaye</i>					
<i>Özel Hesap</i>					
<i>Diğer Bütçe Dışı Kaynak</i>					
BÜTÇE DIŞI TOPLAM KAYNAK					
FAALİYET MALİYETİ TOPLAMI	259.000	33.086	293.000	319.000	344.000

İSKENDERUN TEKNİK ÜNİVERSİTESİ 2022 YILI PERFORMANS PROGRAMI

İdare Adı	İSKENDERUN TEKNİK ÜNİVERSİTESİ				
Program Adı	YÜKSEKÖĞRETİM				
Alt Program Adı	YÜKSEKÖĞRETİMDE ÖĞRENCİ YAŞAMI				
Alt Program Hedefi	Yükseköğretim öğrencilerine sunulan beslenme ve barınma hizmetlerinin kalitesinin artırılması; öğrencilerin kişisel ve sosyal gelişimi desteklenerek yaşam kalitesinin yükseltilmesi				
Faaliyet Adı	Yükseköğretimde Öğrenci Yaşamına İlişkin Diğer Hizmetler				
Açıklama	124 sayılı Kanun Hükmünde Kararnamenin 32'üncü maddesi ile 2547 sayılı Kanun'un 47'nci maddesi uyarınca, Üniversitemizde eğitim-öğretim gören öğrencilerin kişisel ve sosyal gelişimini desteklemeye yönelik faaliyetler gerçekleştirilmektedir.				
EKONOMİK KOD	2021 Bütçe	2021 Harcama (Haziran)	2022 Bütçe	2023 Tahmin	2024 Tahmin
<i>Personel Giderleri</i>	98.000		123.000	142.000	158.000
<i>Sosyal Güvenlik Kurumuna Devlet Primi Giderleri</i>	4.000		7.000	8.000	9.000
<i>Mal ve Hizmet Alım Giderleri</i>	202.000	10.325	227.000	247.000	267.000
<i>Faiz Giderleri</i>					
<i>Cari Transferler</i>					
<i>Sermaye Giderleri</i>					
<i>Sermaye Transferleri</i>					
<i>Borç Verme</i>					
BÜTÇE İÇİ TOPLAM KAYNAK	304.000	10.325	357.000	397.000	434.000
<i>Döner Sermaye</i>					
<i>Özel Hesap</i>					
<i>Diğer Bütçe Dışı Kaynak</i>					
BÜTÇE DIŞI TOPLAM KAYNAK					
FAALİYET MALİYETİ TOPLAMI	304.000	10.325	357.000	397.000	434.000

İSKENDERUN TEKNİK ÜNİVERSİTESİ 2022 YILI PERFORMANS PROGRAMI

İdare Adı	İSKENDERUN TEKNİK ÜNİVERSİTESİ				
Program Adı	YÜKSEKÖĞRETİM				
Alt Program Adı	YÜKSEKÖĞRETİMDE ÖĞRENCİ YAŞAMI				
Alt Program Hedefi	Yükseköğretim öğrencilerine sunulan beslenme ve barınma hizmetlerinin kalitesinin artırılması; öğrencilerin kişisel ve sosyal gelişimi desteklenerek yaşam kalitesinin yükseltilmesi				
Faaliyet Adı	Yükseköğretimde Sağlık Hizmetleri				
Açıklama	124 sayılı Kanun Hükmünde Kararnamenin 32'üncü maddesi ile 2547 sayılı Kanun'un 47'nci maddesi uyarınca, Üniversitemizde eğitim-öğretim gören öğrencilerin sağlık sorunlarının giderilmesine yönelik faaliyetler gerçekleştirilmektedir.				
EKONOMİK KOD	2021 Bütçe	2021 Harcama (Haziran)	2022 Bütçe	2023 Tahmin	2024 Tahmin
<i>Personel Giderleri</i>					
<i>Sosyal Güvenlik Kurumuna Devlet Primi Giderleri</i>					
<i>Mal ve Hizmet Alım Giderleri</i>	5.000		6.000	6.000	6.000
<i>Faiz Giderleri</i>					
<i>Cari Transferler</i>					
<i>Sermaye Giderleri</i>					
<i>Sermaye Transferleri</i>					
<i>Borç Verme</i>					
BÜTÇE İÇİ TOPLAM KAYNAK	5.000		6.000	6.000	6.000
<i>Döner Sermaye</i>					
<i>Özel Hesap</i>					
<i>Diğer Bütçe Dışı Kaynak</i>					
BÜTÇE DIŞI TOPLAM KAYNAK					
FAALİYET MALİYETİ TOPLAMI	5.000		6.000	6.000	6.000

İSKENDERUN TEKNİK ÜNİVERSİTESİ 2022 YILI PERFORMANS PROGRAMI

İdare Adı	İSKENDERUN TEKNİK ÜNİVERSİTESİ				
Program Adı	YÖNETİM VE DESTEK PROGRAMI				
Alt Program Adı	TEFTİŞ, DENETİM VE DANIŞMANLIK HİZMETLERİ				
Alt Program Hedefi					
Faaliyet Adı	Hukuki Danışmanlık ve Muhakemat Hizmetleri				
Açıklama	5018 sayılı Kamu Mali Yönetimi ve Kontrol Kanununu kapsamında kamu kaynaklarının etkili, ekonomik ve verimli bir şekilde elde edilmesi ve kullanılmasını, hesap verebilirliği ve malî saydamlığı sağlamak üzere, kamu malî yönetiminin yapısını ve işleyişini, kamu bütçelerinin hazırlanmasını, uygulanmasını, tüm malî işlemlerin muhasebeleştirilmesini, raporlanmasını ve malî kontrolü düzenlemektir.				
EKONOMİK KOD	2021 Bütçe	2021 Harcama (Haziran)	2022 Bütçe	2023 Tahmin	2024 Tahmin
<i>Personel Giderleri</i>	125.000	140.966	167.000	192.000	216.000
<i>Sosyal Güvenlik Kurumuna Devlet Primi Giderleri</i>	16.000	17.853	20.000	24.000	28.000
<i>Mal ve Hizmet Alım Giderleri</i>	25.000	8.052	29.000	31.000	33.000
<i>Faiz Giderleri</i>					
<i>Cari Transferler</i>					
<i>Sermaye Giderleri</i>					
<i>Sermaye Transferleri</i>					
<i>Borç Verme</i>					
BÜTÇE İÇİ TOPLAM KAYNAK	166.000	166.870	216.000	247.000	277.000
<i>Döner Sermaye</i>					
<i>Özel Hesap</i>					
<i>Diğer Bütçe Dışı Kaynak</i>					
BÜTÇE DIŞI TOPLAM KAYNAK					
FAALİYET MALİYETİ TOPLAMI	166.000	166.870	216.000	247.000	277.000

İSKENDERUN TEKNİK ÜNİVERSİTESİ 2022 YILI PERFORMANS PROGRAMI

İdare Adı	İSKENDERUN TEKNİK ÜNİVERSİTESİ				
Program Adı	YÖNETİM VE DESTEK PROGRAMI				
Alt Program Adı	ÜST YÖNETİM, İDARİ VE MALİ HİZMETLER				
Alt Program Hedefi					
Faaliyet Adı	Bilgi Teknolojilerine Yönelik Faaliyetler				
Açıklama	Üniversitemizde sunulan hizmetlerin teknolojik yönlerinin geliştirilmesine yönelik faaliyetler gerçekleştirilmektedir.				
EKONOMİK KOD	2021 Bütçe	2021 Harcama (Haziran)	2022 Bütçe	2023 Tahmin	2024 Tahmin
<i>Personel Giderleri</i>	518.000	397.782	690.000	800.000	892.000
<i>Sosyal Güvenlik Kurumuna Devlet Primi Giderleri</i>	65.000	66.118	85.000	98.000	110.000
<i>Mal ve Hizmet Alım Giderleri</i>	121.000	52.083	136.000	147.000	158.000
<i>Faiz Giderleri</i>					
<i>Cari Transferler</i>					
<i>Sermaye Giderleri</i>					
<i>Sermaye Transferleri</i>					
<i>Borç Verme</i>					
BÜTÇE İÇİ TOPLAM KAYNAK	704.000	515.983	911.000	1.045.000	1.160.000
<i>Döner Sermaye</i>					
<i>Özel Hesap</i>					
<i>Diğer Bütçe Dışı Kaynak</i>					
BÜTÇE DIŞI TOPLAM KAYNAK					
FAALİYET MALİYETİ TOPLAMI	704.000	515.983	911.000	1.045.000	1.160.000

İSKENDERUN TEKNİK ÜNİVERSİTESİ 2022 YILI PERFORMANS PROGRAMI

İdare Adı	İSKENDERUN TEKNİK ÜNİVERSİTESİ				
Program Adı	YÖNETİM VE DESTEK PROGRAMI				
Alt Program Adı	ÜST YÖNETİM, İDARİ VE MALİ HİZMETLER				
Alt Program Hedefi					
Faaliyet Adı	Engellilerin Erişebilirliğinin Sağlanması				
Açıklama	Üniversitemizde bulunan dezavantajlı grupların yaşam standartlarının iyileştirilmesine yönelik faaliyetler gerçekleştirilmektedir.				
EKONOMİK KOD	2021 Bütçe	2021 Harcama (Haziran)	2022 Bütçe	2023 Tahmin	2024 Tahmin
<i>Personel Giderleri</i>					
<i>Sosyal Güvenlik Kurumuna Devlet Primi Giderleri</i>					
<i>Mal ve Hizmet Alım Giderleri</i>	11.000	4.400	13.000	14.000	15.000
<i>Faiz Giderleri</i>					
<i>Cari Transferler</i>					
<i>Sermaye Giderleri</i>					
<i>Sermaye Transferleri</i>					
<i>Borç Verme</i>					
BÜTÇE İÇİ TOPLAM KAYNAK	11.000	4.400	13.000	14.000	15.000
<i>Döner Sermaye</i>					
<i>Özel Hesap</i>					
<i>Diğer Bütçe Dışı Kaynak</i>					
BÜTÇE DIŞI TOPLAM KAYNAK					
FAALİYET MALİYETİ TOPLAMI	11.000	4.400	13.000	14.000	15.000

İSKENDERUN TEKNİK ÜNİVERSİTESİ 2022 YILI PERFORMANS PROGRAMI

İdare Adı	İSKENDERUN TEKNİK ÜNİVERSİTESİ				
Program Adı	YÖNETİM VE DESTEK PROGRAMI				
Alt Program Adı	ÜST YÖNETİM, İDARİ VE MALİ HİZMETLER				
Alt Program Hedefi					
Faaliyet Adı	Genel Destek Hizmetleri				
Açıklama	Üniversitemizde eğitim-öğretim faaliyetlerinin sürdürülmesine yönelik faaliyetler gerçekleştirilmektedir.				
EKONOMİK KOD	2021 Bütçe	2021 Harcama (Haziran)	2022 Bütçe	2023 Tahmin	2024 Tahmin
<i>Personel Giderleri</i>	2.160.000	1.108.158	2.876.000	3.335.000	3.718.000
<i>Sosyal Güvenlik Kurumuna Devlet Primi Giderleri</i>	360.000	183.032	470.000	544.000	608.000
<i>Mal ve Hizmet Alım Giderleri</i>	755.000	128.905	852.000	926.000	998.000
<i>Faiz Giderleri</i>					
<i>Cari Transferler</i>	385.000	1.987	435.000	473.000	510.000
<i>Sermaye Giderleri</i>					
<i>Sermaye Transferleri</i>					
<i>Borç Verme</i>					
BÜTÇE İÇİ TOPLAM KAYNAK	3.660.000	1.422.082	4.633.000	5.278.000	5.834.000
<i>Döner Sermaye</i>					
<i>Özel Hesap</i>					
<i>Diğer Bütçe Dışı Kaynak</i>					
BÜTÇE DIŞI TOPLAM KAYNAK					
FAALİYET MALİYETİ TOPLAMI	3.660.000	1.422.082	4.633.000	5.278.000	5.834.000

İSKENDERUN TEKNİK ÜNİVERSİTESİ 2022 YILI PERFORMANS PROGRAMI

İdare Adı	İSKENDERUN TEKNİK ÜNİVERSİTESİ				
Program Adı	YÖNETİM VE DESTEK PROGRAMI				
Alt Program Adı	ÜST YÖNETİM, İDARİ VE MALİ HİZMETLER				
Alt Program Hedefi					
Faaliyet Adı	İnşaat ve Yapı İşlerinin Yürütülmesi				
Açıklama	Üniversitemizdeki mevcut eğitim ve sosyal alanların fiziki durumunun arttırılmasına yönelik faaliyetler gerçekleştirilmektedir.				
EKONOMİK KOD	2021 Bütçe	2021 Harcama (Haziran)	2022 Bütçe	2023 Tahmin	2024 Tahmin
<i>Personel Giderleri</i>	1.338.000	1.066.757	1.780.000	2.067.000	2.302.000
<i>Sosyal Güvenlik Kurumuna Devlet Primi Giderleri</i>	223.000	164.358	291.000	338.000	376.000
<i>Mal ve Hizmet Alım Giderleri</i>	388.000	138.289	457.000	526.000	592.000
<i>Faiz Giderleri</i>					
<i>Cari Transferler</i>					
<i>Sermaye Giderleri</i>					
<i>Sermaye Transferleri</i>					
<i>Borç Verme</i>					
BÜTÇE İÇİ TOPLAM KAYNAK	1.949.000	1.369.404	2.528.000	2.931.000	3.270.000
<i>Döner Sermaye</i>					
<i>Özel Hesap</i>					
<i>Diğer Bütçe Dışı Kaynak</i>					
BÜTÇE DIŞI TOPLAM KAYNAK					
FAALİYET MALİYETİ TOPLAMI	1.949.000	1.369.404	2.528.000	2.931.000	3.270.000

İSKENDERUN TEKNİK ÜNİVERSİTESİ 2022 YILI PERFORMANS PROGRAMI

İdare Adı	İSKENDERUN TEKNİK ÜNİVERSİTESİ				
Program Adı	YÖNETİM VE DESTEK PROGRAMI				
Alt Program Adı	ÜST YÖNETİM, İDARİ VE MALİ HİZMETLER				
Alt Program Hedefi					
Faaliyet Adı	İnsan Kaynakları Yönetimine İlişkin Faaliyetler				
Açıklama	Üniversitemiz faaliyetlerinin gerçekleştirilmesine yönelik personel ihtiyacının teminine yönelik faaliyetler gerçekleştirilmektedir.				
EKONOMİK KOD	2021 Bütçe	2021 Harcama (Haziran)	2022 Bütçe	2023 Tahmin	2024 Tahmin
<i>Personel Giderleri</i>	1.068.000	574.630	1.421.000	1.650.000	1.838.000
<i>Sosyal Güvenlik Kurumuna Devlet Primi Giderleri</i>	181.000	93.826	237.000	274.000	306.000
<i>Mal ve Hizmet Alım Giderleri</i>	59.000	10.030	67.000	74.000	81.000
<i>Faiz Giderleri</i>					
<i>Cari Transferler</i>	1.879.000	1.558.246	2.313.000	2.660.000	2.886.000
<i>Sermaye Giderleri</i>					
<i>Sermaye Transferleri</i>					
<i>Borç Verme</i>					
BÜTÇE İÇİ TOPLAM KAYNAK	3.187.000	2.236.732	4.038.000	4.658.000	5.111.000
<i>Döner Sermaye</i>					
<i>Özel Hesap</i>					
<i>Diğer Bütçe Dışı Kaynak</i>					
BÜTÇE DIŞI TOPLAM KAYNAK					
FAALİYET MALİYETİ TOPLAMI	3.187.000	2.236.732	4.038.000	4.658.000	5.111.000

İSKENDERUN TEKNİK ÜNİVERSİTESİ 2022 YILI PERFORMANS PROGRAMI

İdare Adı	İSKENDERUN TEKNİK ÜNİVERSİTESİ				
Program Adı	YÖNETİM VE DESTEK PROGRAMI				
Alt Program Adı	ÜST YÖNETİM, İDARİ VE MALİ HİZMETLER				
Alt Program Hedefi					
Faaliyet Adı	Özel Kalem Hizmetleri				
Açıklama	Üniversitemiz üst yönetim faaliyetlerine yönelik hizmetler gerçekleştirilmektedir.				
EKONOMİK KOD	2021 Bütçe	2021 Harcama (Haziran)	2022 Bütçe	2023 Tahmin	2024 Tahmin
<i>Personel Giderleri</i>	46.000	1.004	63.000	73.000	81.000
<i>Sosyal Güvenlik Kurumuna Devlet Primi Giderleri</i>					
<i>Mal ve Hizmet Alım Giderleri</i>	98.000	19.445	110.000	118.000	126.000
<i>Faiz Giderleri</i>					
<i>Cari Transferler</i>					
<i>Sermaye Giderleri</i>					
<i>Sermaye Transferleri</i>					
<i>Borç Verme</i>					
BÜTÇE İÇİ TOPLAM KAYNAK	144.000	20.449	173.000	191.000	207.000
<i>Döner Sermaye</i>					
<i>Özel Hesap</i>					
<i>Diğer Bütçe Dışı Kaynak</i>					
BÜTÇE DIŞI TOPLAM KAYNAK					
FAALİYET MALİYETİ TOPLAMI	144.000	20.449	173.000	191.000	207.000

İSKENDERUN TEKNİK ÜNİVERSİTESİ 2022 YILI PERFORMANS PROGRAMI

İdare Adı	İSKENDERUN TEKNİK ÜNİVERSİTESİ				
Program Adı	YÖNETİM VE DESTEK PROGRAMI				
Alt Program Adı	ÜST YÖNETİM, İDARİ VE MALİ HİZMETLER				
Alt Program Hedefi					
Faaliyet Adı	Strateji Geliştirme ve Mali Hizmetler				
Açıklama	Kamu kaynaklarının etkili, ekonomik ve verimli bir şekilde elde edilmesi ve kullanılmasını, hesap verebilirliği ve malî saydamlığı sağlamak üzere, kamu malî yönetiminin yapısını ve işleyişini, kamu bütçelerinin hazırlanmasını, uygulanmasını, tüm malî işlemlerin muhasebeleştirilmesini, raporlanmasını ve malî kontrolü düzenlemektir.				
EKONOMİK KOD	2021 Bütçe	2021 Harcama (Haziran)	2022 Bütçe	2023 Tahmin	2024 Tahmin
<i>Personel Giderleri</i>	607.000	365.615	808.000	938.000	1.046.000
<i>Sosyal Güvenlik Kurumuna Devlet Primi Giderleri</i>	90.000	69.277	118.000	136.000	152.000
<i>Mal ve Hizmet Alım Giderleri</i>	13.000		14.000	14.000	14.000
<i>Faiz Giderleri</i>					
<i>Cari Transferler</i>					
<i>Sermaye Giderleri</i>					
<i>Sermaye Transferleri</i>					
<i>Borç Verme</i>					
BÜTÇE İÇİ TOPLAM KAYNAK	710.000	434.892	940.000	1.088.000	1.212.000
<i>Döner Sermaye</i>					
<i>Özel Hesap</i>					
<i>Diğer Bütçe Dışı Kaynak</i>					
BÜTÇE DIŞI TOPLAM KAYNAK					
FAALİYET MALİYETİ TOPLAMI	710.000	434.892	940.000	1.088.000	1.212.000

İSKENDERUN TEKNİK ÜNİVERSİTESİ 2022 YILI PERFORMANS PROGRAMI

İdare Adı	İSKENDERUN TEKNİK ÜNİVERSİTESİ				
Program Adı	YÖNETİM VE DESTEK PROGRAMI				
Alt Program Adı	ÜST YÖNETİM, İDARİ VE MALİ HİZMETLER				
Alt Program Hedefi					
Faaliyet Adı	Taşınmaz Mal Gelirleriyle Yürütülecek Hizmetler				
Açıklama	Üniversitemiz mülkiyetinde veya kullanımında bulunan taşınmazlar kiralanması faaliyetleri gerçekleştirilmektedir. Bu kapsamda elde edilen gelirlerin kiraya verilen taşınmazların bakım onarım vb. giderlerin karşılanması için kullanılmaktadır.				
EKONOMİK KOD	2021 Bütçe	2021 Harcama (Haziran)	2022 Bütçe	2023 Tahmin	2024 Tahmin
<i>Personel Giderleri</i>					
<i>Sosyal Güvenlik Kurumuna Devlet Primi Giderleri</i>					
<i>Mal ve Hizmet Alım Giderleri</i>	165.000	25.000	186.000	202.000	218.000
<i>Faiz Giderleri</i>					
<i>Cari Transferler</i>					
<i>Sermaye Giderleri</i>					
<i>Sermaye Transferleri</i>					
<i>Borç Verme</i>					
BÜTÇE İÇİ TOPLAM KAYNAK	165.000	25.000	186.000	202.000	218.000
<i>Döner Sermaye</i>					
<i>Özel Hesap</i>					
<i>Diğer Bütçe Dışı Kaynak</i>					
BÜTÇE DIŞI TOPLAM KAYNAK					
FAALİYET MALİYETİ TOPLAMI	165.000	25.000	186.000	202.000	218.000

İSKENDERUN TEKNİK ÜNİVERSİTESİ 2022 YILI PERFORMANS PROGRAMI

İdare Adı	İSKENDERUN TEKNİK ÜNİVERSİTESİ				
Program Adı	YÖNETİM VE DESTEK PROGRAMI				
Alt Program Adı	ÜST YÖNETİM, İDARİ VE MALİ HİZMETLER				
Alt Program Hedefi					
Faaliyet Adı	Yükseköğretimde Öğrencilere Yönelik İdari Hizmetler				
Açıklama	Üniversitemiz tarafından öğrencilere yönelik idari hizmetler kapsamında yürütülen faaliyetleri içermektedir.				
EKONOMİK KOD	2021 Bütçe	2021 Harcama (Haziran)	2022 Bütçe	2023 Tahmin	2024 Tahmin
<i>Personel Giderleri</i>	1.106.000	892.078	1.472.000	1.708.000	1.903.000
<i>Sosyal Güvenlik Kurumuna Devlet Primi Giderleri</i>	194.000	147.831	254.000	294.000	327.000
<i>Mal ve Hizmet Alım Giderleri</i>	51.000	6.888	57.000	62.000	67.000
<i>Faiz Giderleri</i>					
<i>Cari Transferler</i>					
<i>Sermaye Giderleri</i>					
<i>Sermaye Transferleri</i>					
<i>Borç Verme</i>					
BÜTÇE İÇİ TOPLAM KAYNAK	1.351.000	1.046.796	1.783.000	2.064.000	2.297.000
<i>Döner Sermaye</i>					
<i>Özel Hesap</i>					
<i>Diğer Bütçe Dışı Kaynak</i>					
BÜTÇE DIŞI TOPLAM KAYNAK					
FAALİYET MALİYETİ TOPLAMI	1.351.000	1.046.796	1.783.000	2.064.000	2.297.000

İSKENDERUN TEKNİK ÜNİVERSİTESİ 2022 YILI PERFORMANS PROGRAMI

2.5. Faaliyetler Düzeyinde Performans Programı Maliyeti

PROGRAM SINIFLANDIRMASI	2022			2023			2024		
	BÜTÇE İÇİ	BÜTÇE DIŞI	TOPLAM	BÜTÇE İÇİ	BÜTÇE DIŞI	TOPLAM	BÜTÇE İÇİ	BÜTÇE DIŞI	TOPLAM
ARAŞTIRMA, GELİŞTİRME VE YENİLİK	1.327.000	0	1.327.000	1.445.000	0	1.445.000	1.557.000	0	1.557.000
ARAŞTIRMA ALTYAPILARI	1.000.000	0	1.000.000	1.089.000	0	1.089.000	1.173.000	0	1.173.000
<i>Yükseköğretim Kurumları Araştırma Altyapısı Kurulması ve Geliştirilmesi</i>	1.000.000	0	1.000.000	1.089.000	0	1.089.000	1.173.000	0	1.173.000
YÜKSEKÖĞRETİMDE BİLİMSEL ARAŞTIRMA VE GELİŞTİRME	327.000	0	327.000	356.000	0	356.000	384.000	0	384.000
<i>Yükseköğretim Kurumlarının Bilimsel Araştırma Projeleri</i>	327.000	0	327.000	356.000	0	356.000	384.000	0	384.000
YÜKSEKÖĞRETİM	126.738.000	0	126.738.000	143.786.000	0	143.786.000	158.919.000	0	158.919.000
ÖN LİSANS EĞİTİMİ, LİSANS EĞİTİMİ VE LİSANSÜSTÜ EĞİTİM	124.190.000	0	124.190.000	141.003.000	0	141.003.000	155.910.000	0	155.910.000
<i>Doktora ve Tıpta Uzmanlık Eğitimi</i>	3.009.000	0	3.009.000	3.479.000	0	3.479.000	3.866.000	0	3.866.000
<i>Yükseköğretim Kurumları Bilgi ve Kültürel Kaynaklar ile Sportif Altyapının Geliştirilmesi Hizmetleri</i>	1.564.000	0	1.564.000	647.000	0	647.000	717.000	0	717.000
<i>Yükseköğretim Kurumları Birinci Öğretim</i>	115.935.000	0	115.935.000	132.883.000	0	132.883.000	147.025.000	0	147.025.000
<i>Yükseköğretim Kurumları İkinci Öğretim</i>	3.507.000	0	3.507.000	3.803.000	0	3.803.000	4.097.000	0	4.097.000
<i>Yükseköğretim Kurumları Tezsiz Yüksek Lisans</i>	175.000	0	175.000	191.000	0	191.000	205.000	0	205.000
YÜKSEKÖĞRETİMDE ÖĞRENCİ YAŞAMI	2.548.000	0	2.548.000	2.783.000	0	2.783.000	3.009.000	0	3.009.000

İSKENDERUN TEKNİK ÜNİVERSİTESİ 2022 YILI PERFORMANS PROGRAMI

<i>Yükseköğretimde Beslenme Hizmetleri</i>	1.892.000	0	1.892.000	2.061.000	0	2.061.000	2.225.000	0	2.225.000
<i>Yükseköğretimde Kültür ve Spor Hizmetleri</i>	293.000	0	293.000	319.000	0	319.000	344.000	0	344.000
<i>Yükseköğretimde Öğrenci Yaşamına İlişkin Diğer Hizmetler</i>	357.000	0	357.000	397.000	0	397.000	434.000	0	434.000
<i>Yükseköğretimde Sağlık Hizmetleri</i>	6.000	0	6.000	6.000	0	6.000	6.000	0	6.000
YÖNETİM VE DESTEK PROGRAMI	15.421.000	0	15.421.000	17.718.000	0	17.718.000	19.601.000	0	19.601.000
TEFTİŞ, DENETİM VE DANIŞMANLIK HİZMETLERİ	216.000	0	216.000	247.000	0	247.000	277.000	0	277.000
<i>Hukuki Danışmanlık ve Muhakemat Hizmetleri</i>	216.000	0	216.000	247.000	0	247.000	277.000	0	277.000
ÜST YÖNETİM, İDARI VE MALİ HİZMETLER	15.205.000	0	15.205.000	17.471.000	0	17.471.000	19.324.000	0	19.324.000
<i>Bilgi Teknolojilerine Yönelik Faaliyetler</i>	911.000	0	911.000	1.045.000	0	1.045.000	1.160.000	0	1.160.000
<i>Engellilerin Erişebilirliğinin Sağlanması</i>	13.000	0	13.000	14.000	0	14.000	15.000	0	15.000
<i>Genel Destek Hizmetleri</i>	4.633.000	0	4.633.000	5.278.000	0	5.278.000	5.834.000	0	5.834.000
<i>İnşaat ve Yapı İşlerinin Yürütülmesi</i>	2.528.000	0	2.528.000	2.931.000	0	2.931.000	3.270.000	0	3.270.000
<i>İnsan Kaynakları Yönetimine İlişkin Faaliyetler</i>	4.038.000	0	4.038.000	4.658.000	0	4.658.000	5.111.000	0	5.111.000
<i>Özel Kalem Hizmetleri</i>	173.000	0	173.000	191.000	0	191.000	207.000	0	207.000
<i>Strateji Geliştirme ve Mali Hizmetler</i>	940.000	0	940.000	1.088.000	0	1.088.000	1.212.000	0	1.212.000
<i>Taşınmaz Mal Gelirleriyle Yürütülecek Hizmetler</i>	186.000	0	186.000	202.000	0	202.000	218.000	0	218.000
<i>Yükseköğretimde Öğrencilere Yönelik İdari Hizmetler</i>	1.783.000	0	1.783.000	2.064.000	0	2.064.000	2.297.000	0	2.297.000
GENEL TOPLAM	143.486.000	0	143.486.000	162.949.000	0	162.949.000	180.077.000	0	180.077.000

İSKENDERUN TEKNİK ÜNİVERSİTESİ 2022 YILI PERFORMANS PROGRAMI

2.6. Ekonomik Sınıflandırma Düzeyinde Performans Programı Maliyeti

EKONOMİK KOD	2022				2023				2024			
	HİZMET PROGRAMLARI TOPLAM	YÖNETİM VE DESTEK PROGRAMI	PROGRAM DIŞI GİDERLER	TOPLAM	HİZMET PROGRAMLARI TOPLAM	YÖNETİM VE DESTEK PROGRAMI	PROGRAM DIŞI GİDERLER	TOPLAM	HİZMET PROGRAMLARI TOPLAM	YÖNETİM VE DESTEK PROGRAMI	PROGRAM DIŞI GİDERLER	TOPLAM
Personel Giderleri	84.749.000	9.277.000		94.026.000	97.411.000	10.763.000		108.174.000	108.475.000	11.996.000		120.471.000
Sosyal Güvenlik Kurumuna Devlet Primi Giderleri	12.369.000	1.475.000		13.844.000	14.159.000	1.708.000		15.867.000	15.758.000	1.907.000		17.665.000
Mal ve Hizmet Alım Giderleri	10.607.000	1.921.000		12.528.000	11.511.000	2.114.000		13.625.000	12.393.000	2.302.000		14.695.000
Faiz Giderleri				0				0				0
Cari Transferler		2.748.000		2.748.000		3.133.000		3.133.000		3.396.000		3.396.000
Sermaye Giderleri	20.340.000			20.340.000	22.150.000			22.150.000	23.850.000			23.850.000

İSKENDERUN TEKNİK ÜNİVERSİTESİ 2022 YILI PERFORMANS PROGRAMI

Sermaye Transferleri				0				0				0
Borç Verme				0				0				0
Yedek Ödenekler				0				0				0
BÜTÇE İÇİ TOPLAM KAYNAK	128.065.000	15.421.000	0	143.486.000	145.231.000	17.718.000	0	162.949.000	160.476.000	19.601.000	0	180.077.000
Döner Sermaye				0				0				0
Özel Hesap				0				0				0
Diğer Bütçe Dışı Kaynak				0				0				0
BÜTÇE DIŞI TOPLAM KAYNAK	0	0	0	0	0	0	0	0	0	0	0	0
GENEL TOPLAM	128.065.000	15.421.000	0	143.486.000	145.231.000	17.718.000	0	162.949.000	160.476.000	19.601.000	0	180.077.000

2.7. Faaliyetlerden Sorumlu Harcama Birimleri

PROGRAM	ALT PROGRAM	FAALİYET	SORUMLU HARCAMA BİRİMİ
ARAŞTIRMA, GELİŞTİRME VE YENİLİK	ARAŞTIRMA ALTYAPILARI	Yükseköğretim Kurumları Araştırma Altyapısı Kurulması ve Geliştirilmesi	İdari Ve Mali İşler Daire Başkanlığı
	YÜKSEKÖĞRETİMDE BİLİMSEL ARAŞTIRMA VE GELİŞTİRME	Yükseköğretim Kurumlarının Bilimsel Araştırma Projeleri	Özel Kalem (Rektörlük)
YÜKSEKÖĞRETİM	ÖN LİSANS EĞİTİMİ, LİSANS EĞİTİMİ VE LİSANSÜSTÜ EĞİTİM	Doktora ve Tıpta Uzmanlık Eğitimi	İdari ve Mali İşler Daire Başkanlığı, Yapı İşleri ve Teknik Daire Başkanlığı, Lisansüstü Eğitim Enstitüsü
		Yükseköğretim Kurumları Bilgi ve Kültürel Kaynaklar ile Sportif Altyapının Geliştirilmesi Hizmetleri	Kütüphane ve Dokümantasyon Daire Başkanlığı
		Yükseköğretim Kurumları Birinci Öğretim	Özel Kalem (Rektörlük), Özel Kalem (Genel Sekreterlik), İdari ve Mali İşler Daire Başkanlığı, Bilgi İşlem Daire Başkanlığı, Yapı İşleri ve Teknik Daire Başkanlığı, Strateji Geliştirme Daire Başkanlığı, Barbaros Hayrettin Gemi İnşaatı ve Denizcilik Fakültesi, Mimarlık Fakültesi, Deniz Bilimleri ve Teknolojisi Fakültesi, Mühendislik ve Doğa Bilimleri Fakültesi, Havacılık ve Uzay Bilimleri Fakültesi, Sarıseki Teknik Bilimler Meslek Yüksekokulu, Denizcilik Meslek Yüksekokulu, İşletme ve Yönetim Bilimleri Fakültesi, Turizm Fakültesi, Mustafa Yazıcı Devlet Konservatuvarı, Yabancı Diller Yüksekokulu, Dört Yol Meslek Yüksekokulu, İskenderun Meslek Yüksekokulu, Erzin Organize Sanayi Bölgesi Meslek Yüksekokulu, Dört Yol Sağlık Hizmetleri Meslek Yüksekokulu

İSKENDERUN TEKNİK ÜNİVERSİTESİ 2022 YILI PERFORMANS PROGRAMI

		Yükseköğretim Kurumları İkinci Öğretim	İdari ve Mali İşler Daire Başkanlığı, Yapı İşleri ve Teknik Daire Başkanlığı, Mühendislik ve Doğa Bilimleri Fakültesi, Havacılık ve Uzay Bilimleri Fakültesi, Denizcilik Meslek Yüksekokulu, Turizm Fakültesi, İskenderun Meslek Yüksekokulu
		Yükseköğretim Kurumları Tezsiz Yüksek Lisans	Lisansüstü Eğitim Enstitüsü
	YÜKSEKÖĞRETİMDE ÖĞRENCİ YAŞAMI	Yükseköğretimde Beslenme Hizmetleri	Sağlık, Kültür ve Spor Daire Başkanlığı
		Yükseköğretimde Kültür ve Spor Hizmetleri	Sağlık, Kültür ve Spor Daire Başkanlığı
		Yükseköğretimde Öğrenci Yaşamına İlişkin Diğer Hizmetler	Sağlık, Kültür ve Spor Daire Başkanlığı
	Yükseköğretimde Sağlık Hizmetleri	Sağlık, Kültür ve Spor Daire Başkanlığı	
YÖNETİM VE DESTEK PROGRAMI	TEFTİŞ, DENETİM VE DANIŞMANLIK HİZMETLERİ	Hukuki Danışmanlık ve Muhakemat Hizmetleri	Hukuk Müşavirliği
	ÜST YÖNETİM, İDARİ VE MALİ HİZMETLER	Bilgi Teknolojilerine Yönelik Faaliyetler	Bilgi İşlem Daire Başkanlığı
		Engellilerin Erişebilirliğinin Sağlanması	Yapı İşleri ve Teknik Daire Başkanlığı
		Genel Destek Hizmetleri	Özel Kalem (Genel Sekreterlik), İdari Ve Mali İşler Daire Başkanlığı
		İnsan Kaynakları Yönetimine İlişkin Faaliyetler	Personel Daire Başkanlığı
		İnşaat ve Yapı İşlerinin Yürütülmesi	Yapı İşleri ve Teknik Daire Başkanlığı
		Özel Kalem Hizmetleri	Özel Kalem (Rektörlük)
		Strateji Geliştirme ve Mali Hizmetler	Strateji Geliştirme Daire Başkanlığı
		Taşınmaz Mal Gelirleriyle Yürütülecek Hizmetler	İdari ve Mali İşler Daire Başkanlığı, Yapı İşleri ve Teknik Daire Başkanlığı
		Yükseköğretimde Öğrencilere Yönelik İdari Hizmetler	Sağlık, Kültür ve Spor Daire Başkanlığı, Öğrenci İşleri Daire Başkanlığı

2.8. Performans Göstergelerinin İzlenmesinden Sorumlu Birimler

PROGRAM	ALT PROGRAM	PERFORMANS GÖSTERGELERİ	SORUMLU BİRİM		
ARAŞTIRMA, GELİŞTİRME VE YENİLİK	ARAŞTIRMA ALTYAPILARI	Araştırma altyapısı projesi tamamlanma oranı	İdari ve Mali İşler Daire Başkanlığı		
	YÜKSEKÖĞRETİMDE BİLİMSEL ARAŞTIRMA VE GELİŞTİRME	Ar-ge'ye harcanan bütçenin toplam bütçeye oranı	Özel Kalem (Rektörlük)		
		Ar-ge sonucu ortaya çıkan ürünlere ilişkin alınan patent sayısı	Özel Kalem (Rektörlük)		
		Ar-ge sonucu ticarileştirilen ürün sayısı	İdari ve Mali İşler Daire Başkanlığı		
		Araştırma merkezleri gelir miktarı	Özel Kalem (Genel Sekreterlik)		
		Araştırma merkezlerinin sanayi ile yaptığı proje sayısı	Özel Kalem (Genel Sekreterlik)		
		BAP kapsamında desteklenen araştırma projeleri sayısı	Özel Kalem (Genel Sekreterlik)		
		Öğretim elemanı başına düşen ar-ge proje sayısı	Özel Kalem (Genel Sekreterlik)		
		Patent, faydalı model ve endüstriyel tasarım başvuru sayısı	Özel Kalem (Genel Sekreterlik)		
		Ulusal ve uluslararası kuruluşlar tarafından desteklenen ar-ge projesi sayısı	Özel Kalem (Genel Sekreterlik)		
		Uluslararası endekslerde yer alan bilimsel yayın sayısı	Kütüphane ve Dokümantasyon Daire Başkanlığı		
		HAYAT BOYU ÖĞRENME	YÜKSEKÖĞRETİM KURUMLARI SÜREKLİ EĞİTİM FAALİYETLERİ	Dezavantajlı gruplara yönelik sosyal entegrasyon ve kapsayıcılığa ilişkin yapılan faaliyet sayısı	Sağlık, Kültür ve Spor Daire Başkanlığı
				Eğitim programlarına başvuran kişi sayısı	Özel Kalem (Genel Sekreterlik)
Mezunlara yönelik gerçekleştirilen faaliyet sayısı	Sağlık, Kültür ve Spor Daire Başkanlığı				
Sürekli Eğitim Merkezi (SEM) ve Dil Merkezi (DİLMER) tarafından mesleki eğitime yönelik verilen sertifika sayısı	Özel Kalem (Genel Sekreterlik)				
Tamamlanan sosyal sorumluluk projeleri sayısı	Özel Kalem (Genel Sekreterlik)				

İSKENDERUN TEKNİK ÜNİVERSİTESİ 2022 YILI PERFORMANS PROGRAMI

		Üniversitenin çevrecilik alanlarında aldığı ödül sayısı	Özel Kalem (Genel Sekreterlik)
YÜKSEKÖĞRETİM	ÖĞRETİM ELEMANLARINA SAĞLANAN BURS VE DESTEKLER	SCI, SCI-Expanded, SSCI ve AHCI kapsamındaki dergilerde öğretim elemanı başına düşen yayın sayısı	Kütüphane ve Dokümantasyon Daire Başkanlığı
		Araştırma bursundan yararlanan öğrenci sayısı	Özel Kalem (Rektörlük)
		YÖK tarafından öncelikli alanlarında sağlanan burslardan yararlanan doktora öğrenci sayısı	Özel Kalem (Rektörlük)
		YÖK tarafından sağlanan yurt dışında yabancı dil yeterliliklerinin artırılmasına yönelik burslardan yararlanan sayısı	Özel Kalem (Rektörlük)
		Yükseköğretim Kurulu, Türkiye Bilimler Akademisi ve TÜBİTAK bilim, teşvik ve sanat ödülleri sayısı	Özel Kalem (Rektörlük)
	ÖN LİSANS EĞİTİMİ, LİSANS EĞİTİMİ VE LİSANSÜSTÜ EĞİTİM	Doktora eğitimini tamamlayanların sayısı	Öğrenci İşleri Daire Başkanlığı
		Eğitim bilimleri kontenjan doluluk oranı	Öğrenci İşleri Daire Başkanlığı
		Eğitimin program süresinde bitirilme oranı	Öğrenci İşleri Daire Başkanlığı
		Fen bilimleri kontenjan doluluk oranı	Öğrenci İşleri Daire Başkanlığı
		Kütüphanede bulunan basılı ve elektronik kaynak sayısı	Kütüphane ve Dokümantasyon Daire Başkanlığı
		Kütüphanede bulunan öğrenci başına düşen basılı ve elektronik kaynak sayısı	Kütüphane ve Dokümantasyon Daire Başkanlığı
		Kütüphaneden yararlanan kişi sayısı	Kütüphane ve Dokümantasyon Daire Başkanlığı
		Lisansüstü öğrencilerin toplam öğrenciler içindeki payı	Öğrenci İşleri Daire Başkanlığı
		Öğrenci başına düşen eğitim alanı	Yapı İşleri ve Teknik Daire Başkanlığı
		Öğrenci başına düşen kapalı alan	Yapı İşleri ve Teknik Daire Başkanlığı
		Öğrenci değişim programlarından yararlanan öğrencilerin oranı	Öğrenci İşleri Daire Başkanlığı
		Öğretim üyesi başına düşen öğrenci sayısı	Öğrenci İşleri Daire Başkanlığı

İSKENDERUN TEKNİK ÜNİVERSİTESİ 2022 YILI PERFORMANS PROGRAMI

		Sağlık bilimleri kontenjan doluluk oranı	Öğrenci İşleri Daire Başkanlığı
		Sosyal bilimler kontenjan doluluk oranı	Öğrenci İşleri Daire Başkanlığı
		Teknokent veya Teknoloji Transfer Ofisi (TTO) projelerine katılan öğrenci sayısı	Özel Kalem (Rektörlük)
		Uluslararası kuruluşlarla ortak uygulanan eğitim programı sayısı	Öğrenci İşleri Daire Başkanlığı
		Yabancı dilde eğitim veren program sayısı	Öğrenci İşleri Daire Başkanlığı
		Yabancı uyruklu akademisyen sayısı	Personel Daire Başkanlığı
		Yabancı uyruklu öğrenci sayısı	Öğrenci İşleri Daire Başkanlığı
		Yan dal ve çift ana dal programından mezun olanların toplam mezun sayısına oranı	Öğrenci İşleri Daire Başkanlığı
	YÜKSEKÖĞRETİMDE ÖĞRENCİ YAŞAMI	Barınma hizmetlerinden yararlanan öğrenci sayısı	Sağlık, Kültür ve Spor Daire Başkanlığı
		Beslenme hizmetlerinden yararlanan öğrenci sayısı	Sağlık, Kültür ve Spor Daire Başkanlığı
		Öğrenci başına düşen sosyal donatı alanı	Sağlık, Kültür ve Spor Daire Başkanlığı
		Öğrenci kulüp ve topluluk sayısı	Sağlık, Kültür ve Spor Daire Başkanlığı
		Sosyal, kültürel ve sportif faaliyet sayısı	Sağlık, Kültür ve Spor Daire Başkanlığı
		Yükseköğretimde öğrenci başına barınma harcaması	Sağlık, Kültür ve Spor Daire Başkanlığı
		Yükseköğretimde öğrenci başına beslenme harcaması	Sağlık, Kültür ve Spor Daire Başkanlığı
		Yükseköğretimde öğrenci yaşamından memnuniyet oranı	Sağlık, Kültür ve Spor Daire Başkanlığı
		Yükseköğretimde öğrencilere sunulan sağlık hizmetinden yararlanan öğrenci sayısının toplam öğrenci sayısına oranı	Sağlık, Kültür ve Spor Daire Başkanlığı

2.9. Alt Program Hedefleri ve Stratejik Plan İlişki

PROGRAM ADI	ALT PROGRAM ADI	ALT PROGRAM HEDEFLERİ	İLİŞKİLİ OLDUĞU STRATEJİK AMAÇ
ARAŞTIRMA, GELİŞTİRME VE YENİLİK	ARAŞTIRMA ALTYAPILARI	Ülkemizin bilgi birikiminin artırılmasına ve teknolojik gelişimine katkıda bulunmak üzere yükseköğretim kurumlarında araştırma altyapılarının kurulması ve kapasitelerinin güçlendirilmesi	Bilimsel Araştırma Kapasitesini ve Sanayi ile Çalışma Kabiliyetini Güçlendirmek
	YÜKSEKÖĞRETİMDE BİLİMSEL ARAŞTIRMA VE GELİŞTİRME	Yükseköğretim kurumlarında inovasyon amaçlı bilimsel çalışmaların artırılması	Bilimsel Araştırma Kapasitesini ve Sanayi ile Çalışma Kabiliyetini Güçlendirmek
HAYAT BOYU ÖĞRENME	YÜKSEKÖĞRETİM KURUMLARI SÜREKLİ EĞİTİM FAALİYETLERİ	Toplumun tüm kesimlerine ihtiyaç duyduğu alanlarda eğitimler verilmesi, kamu kurum ve kuruluşları, özel sektör ve uluslararası kuruluşlarla işbirliğinin gelişmesine katkıda bulunulması	Üniversitenin toplum ile olan bütünleşmesini sağlamak
YÜKSEKÖĞRETİM	ÖĞRETİM ELEMANLARINA SAĞLANAN BURS VE DESTEKLER	Alanında yetkin, araştırmacı, bilgi üreten ve aktaran akademisyenler yetiştirilmesi	Eğitim öğretim faaliyetlerinin kalitesini artırmak Üniversitenin fiziksel, teknolojik ve insan kaynakları altyapısını tamamlamak ve güçlendirmek
	ÖN LİSANS EĞİTİMİ, LİSANS EĞİTİMİ VE LİSANSÜSTÜ EĞİTİM	Mesleki yeterlilik sahibi ve gelişime açık mezunlar yetiştirilmesi	Eğitim öğretim faaliyetlerinin kalitesini artırmak Üniversitenin fiziksel, teknolojik ve insan kaynakları altyapısını tamamlamak ve güçlendirmek
	YÜKSEKÖĞRETİMDE ÖĞRENCİ YAŞAMI	Yükseköğretim öğrencilerine sunulan beslenme ve barınma hizmetlerinin kalitesinin artırılması; öğrencilerin kişisel ve sosyal gelişimi desteklenerek yaşam kalitesinin yükseltilmesi	Eğitim öğretim faaliyetlerinin kalitesini artırmak Üniversitenin fiziksel, teknolojik ve insan kaynakları altyapısını tamamlamak ve güçlendirmek