



2021

**YILI
PERFORMANS
PROGRAMI**



2021 - İskenderun



Üst Yönetici Sunuşu

23 Nisan 2015 tarihinde kurulan İskenderun Teknik Üniversitesi (İSTE), kendine özgü bir eğitim/öğretim/araştırma ekosistemi (TEKNOVERSİTE) oluşturarak, inovasyonu ve girişimciliği öncelikle, tekniğe ve teknolojiye odaklanmış ve Endüstri 4.0'a eklenen bir üniversite olmuştur. 2015- 2020 yılları içerisinde yapılan çalışmalarla İSTE, önemli bir eğitim-öğretim ve araştırma merkezi haline gelmiş ve üretken bir girişimcilik/inovasyon ekosisteminin oluşturulmasına katkı sunmuştur. 2020-2024 döneminde; Üniversitemizin kuruluş aşamasında yapılan çalışmaların olgunlaştırılması, kurumsallaştırılması, sürdürülebilirliğinin sağlanması ile birlikte, yenilikçi ve stratejik hedefler oluşturulması ve bunlara ulaşılabilmesi için Üniversitemiz 2020-2024 Stratejik Planı; güncel ve milli plan ve programlar ile ilgili mevzuat çerçevesinde Cumhurbaşkanlığı Strateji ve Bütçe Başkanlığı tarafından hazırlanan Üniversiteler İçin Stratejik Planlama Rehberi'ne uygun olarak hazırlanmıştır.

5018 sayılı Kamu Mali Yönetimi ve Kontrol Kanunu'nun 9'uncu maddesinde kamu idarelerinin, yürütecekleri faaliyet ve projeler ile bunların kaynak ihtiyacını, performans hedef ve göstergelerini içeren performans programı hazırlamaları gerektiği hükme bağlanmış olup, 05.07.2008 sayılı Resmi Gazetede yayımlanan "Kamu İdarelerince Hazırlanacak Performans Programları Hakkında Yönetmelik"e uygun olarak, Üniversitemiz Stratejik Planı'nda ortaya konan amaç ve hedefler çerçevesinde; "İskenderun Teknik Üniversitesi 2021 Yılı Performans Programı" hazırlanmıştır.

Üniversitemizin gelişimine ve 2021 yılı hedeflerine ulaşmasına kılavuzluk edeceğine inandığımız 2021 Yılı Performans Programımızı kamuoyu, ilgili kurum ve kuruluşların bilgisine saygıyla sunar, Performans Programı'nın hazırlanmasında özveriyle çalışan, başta Strateji Geliştirme Daire Başkanlığı personeli olmak üzere, tüm personelimize teşekkür eder, yürütülecek çalışmalarda başarılar dilerim.

Prof. Dr. Tolga DEPCİ
Rektör

İÇİNDEKİLER

1. GENEL BİLGİLER	1
1.2. Teşkilat Yapısı.....	11
1.3. Fiziksel Kaynaklar	13
1.4. Teknolojik Kaynaklar	23
1.5. İnsan Kaynakları.....	25
2. PERFORMANS BİLGİLERİ	29
2.1. Temel Politika ve Öncelikler	29
2.2.Amaç ve Hedefler.....	30
2.3. Performans Göstergeleri	32
2.4. Faaliyet Maliyetleri.....	46
2.5. Faaliyetler Düzeyinde Performans Programı Maliyeti.....	67
2.6. Ekonomik Sınıflandırma Düzeyinde Performans Programı Maliyeti	69
2.7. Faaliyetlerden Sorumlu Harcama Birimleri	70
2.8. Performans Göstergelerinin İzlenmesinden Sorumlu Birimler	71
2.9. Alt Program Hedefleri ve Stratejik Plan İlişki	72

Tablo 1. Yerleşkeler	13
Tablo 2. Eğitim-Öğretim Birimlerinin Yerleşkelere Dağılımı	14
Tablo 3. Eğitim-Öğretim Birimlerinin Yerleşkelere Dağılımı	15
Tablo 4. Kapalı Alanların Kullanım Alanları	16
Tablo 5. Fiziksel Alanlar	17
Tablo 6. Taşıtlar	18
Tablo 7. İş Makineleri	18
Tablo 8. Birim Bazlı Malzeme Sayıları	19
Tablo 9. Branş Bazlı Öğrenci Sayıları	20
Tablo 10. Birim Bazlı Öğrenci Sayıları	21
Tablo 11. Birim Bazlı Yabancı Uyruklu Öğrenci Sayıları	22
Tablo 12. Engelli Öğrenci Sayıları	22
Tablo 13. Personel Yapısı	25
Tablo 14. Dolu Kadro-Boş Kadro Sayıları	26
Tablo 15. Akademik Personel Sayıları	27
Tablo 16. İdari Personel Sayıları	28

1. GENEL BİLGİLER

Üniversitemiz 23.04.2015 tarih ve 29335 sayılı Resmi Gazetede yayımlanan 6640 sayılı Kanun ve 28.03.1983 tarih ve 2809 sayılı Yükseköğretim Kanununa eklenen Ek-160 maddesi ile kurulmuştur.

❖ Yasal Yükümlülükler ve Mevzuat Analizi

Türkiye’de Yükseköğretim Anayasanın 130 ile 131’inci Maddeleri ile 2547 Sayılı Yükseköğretim Kanunu ile düzenlenmektedir.

Türkiye Cumhuriyeti Anayasası’nın 130’uncu maddesinde;

✓ Çağdaş eğitim-öğretim esaslarına dayanan bir düzen içinde Millet’in ve Ülkenin ihtiyaçlarına uygun insan gücü yetiştirmek amacı ile ortaöğretime dayalı çeşitli düzeylerde eğitim-öğretim, bilimsel araştırma, yayın ve danışmanlık yapmak, Ülkeye ve insanlığa hizmet etmek üzere çeşitli birimlerden oluşan kamu tüzel kişiliğine ve bilimsel özerkliğe sahip Üniversiteler Devlet tarafından Kanunla kurulur.

✓ Kanun, Üniversitelerin Ülke sathına dengeli bir biçimde yayılmasını gözetir.

✓ Üniversiteler ve bunlara bağlı birimler, Devletin gözetimi ve denetimi altında olup, güvenlik hizmetleri devletçe sağlanır denilmektedir.

2547 sayılı Yükseköğretim Kanununun 12’inci maddesi uyarınca; Yükseköğretim kurumlarının görevleri;

✓ Çağdaş uygarlık ve eğitim-öğretim esaslarına dayanan bir düzen içinde, toplumun ihtiyaçları ve kalkınma planları ilke ve hedeflerine uygun ve ortaöğretime dayalı çeşitli düzeylerde eğitim-öğretim, bilimsel araştırma, yayım ve danışmanlık yapmak,

✓ Kendi ihtisas gücü maddi kaynaklarını rasyonel, verimli ve ekonomik şekilde kullanarak, milli eğitim politikası ve kalkınma planları ilke ve hedefleri ile Yükseköğretim Kurulu tarafından yapılan plan ve programlar doğrultusunda, ülkenin ihtiyacı olan dallarda ve sayıda insan gücü yetiştirmek,

✓ Türk toplumunun yaşam düzeyini yükseltici ve kamuoyunu aydınlatıcı bilim verilerini söz, yazı ve diğer araçlarla yaymak,

✓ Örgün, yaygın, sürekli ve açık eğitim yoluyla toplumun özellikle sanayileşme ve tarımda modernleşme alanlarında eğitilmesini sağlamak,

✓ Ülkenin bilimsel, kültürel, sosyal ve ekonomik yönlerde ilerlemesini ve gelişmesini ilgilendiren sorunlarını, diğer kuruluşlarla işbirliği yaparak, kamu kuruluşlarına önerilerde bulunmak suretiyle öğretim ve araştırma konusu yapmak, sonuçlarını toplumun yararına sunmak ve kamu kuruluşlarınca istenecek inceleme ve araştırmaları sonuçlandırarak düşüncelerini ve önerilerini bildirmek,

✓ Eğitim-öğretim seferberliği için örgün, yaygın, sürekli ve açık eğitim hizmetini üstlenen kurumlara katkıda bulunacak önlemleri almak,

✓ Yörelerdeki tarım ve sanayinin gelişmesine ve ihtiyaçlarına uygun meslek elemanlarının yetişmesine ve bilgilerinin gelişmesine katkıda bulunmak, sanayi, tarım ve sağlık hizmetleri ile diğer hizmetleri ile hizmetlerde modernleşmeyi, üretimde artış sağlayacak çalışma ve programlar yapmak, uygulamak ve yapılanlara katılmak, bununla ilgili kurumlarla işbirliği yapmak ve çevre sorunlarına çözüm getirici önerilerde bulunmak,

✓ Eğitim teknolojisini üretmek, geliştirmek, kullanmak, yaygınlaştırmak,

✓ Yükseköğretimin uygulamalı yapılmasına ait eğitim-öğretim esaslarını geliştirmek, döner sermaye işletmelerini kurmak, verimli çalıştırmak ve bu faaliyetlerin geliştirilmesine ilişkin gerekli düzenlemeleri yapmak olarak belirlenmiştir.

✓ Üniversitemizde idari ve akademik personel atamaları “Yükseköğretim Üst Kuruluşları ile Yükseköğretim Kurumları Personeli Görevde Yükselme Yönetmeliği” ne göre yapılmaktadır.

1.1. Yetki, Görev ve Sorumluluklar

❖ Rektör

Devlet üniversitelerine rektör, Cumhurbaşkanınca atanır. Rektör, üniversite veya yüksek teknoloji enstitüsü tüzel kişiliğini temsil eder. Rektörlerin yaş haddi 67 yaştır. Ancak rektör olarak atanmış olanlarda görev süreleri bitinceye kadar yaş haddi aranmaz. Rektör, çalışmalarında kendisine yardım etmek üzere, üniversitenin aylıklı profesörleri arasında en çok üç kişiyi kendi rektörlük görev süresiyle sınırlı olmak kaydıyla rektör yardımcısı olarak seçer. Rektör yardımcıları, rektör tarafından atanır. Rektör, görevi başında olmadığı zaman yardımcılardan birisini yerine vekil bırakır. Rektör görevi başından iki haftadan fazla uzaklaştığında Yükseköğretim Kuruluna bilgi verir. Göreve vekâlet altı aydan fazla sürerse yeni bir rektör atanır.

Görevleri

✓ Üniversite kurullarına başkanlık etmek, yükseköğretim üst kuruluşlarının kararlarını uygulamak, üniversite kurullarının önerilerini inceleyerek karara bağlamak ve üniversiteye bağlı kuruluşlar arasında düzenli çalışmayı sağlamak,

✓ Her eğitim-öğretim yılı sonunda ve gerektiğinde üniversitesinin eğitim-öğretim, bilimsel araştırma ve yayım faaliyetleri hakkında Üniversitelerarası Kurula bilgi vermek,

✓ Üniversitenin yatırım programlarını, bütçesini ve kadro ihtiyaçlarını, bağlı birimlerinin ve üniversite yönetim kurulu ile senatonun görüş ve önerilerini aldıktan sonra hazırlamak ve Yükseköğretim Kuruluna sunmak,

✓ Gerekli gördüğü hallerde üniversiteyi oluşturan kuruluş ve birimlerde görevli öğretim elemanlarının ve diğer personelin görev yerlerini değiştirmek veya bunlara yeni görevler vermek,

✓ Üniversitenin birimleri ve her düzeydeki personeli üzerinde genel gözetim ve denetim görevini yapmak.

Yetki ve Sorumluluk

✓ Üniversitenin ve bağlı birimlerin öğretim kapasitesinin rasyonel bir şekilde kullanılmasında ve geliştirilmesinde, öğrencilere gerekli sosyal hizmetlerin sağlanmasında, gerektiği zaman güvenlik önlemlerinin alınmasında, eğitim-öğretim, bilimsel araştırma ve yayım faaliyetlerinin devlet kalkınma plan, ilke ve hedefleri doğrultusunda planlanıp yürütülmesinde, bilimsel ve idari gözetim ve denetimin yapılmasında ve bu görevlerin alt birimlere aktarılmasında, takip ve kontrol edilmesinde ve sonuçlarının alınmasında birinci derecede yetkili ve sorumludur.

✓ 5018 sayılı Kamu Mali Yönetim Kanununun 11'inci maddesi gereğince üst yönetici olarak idarenin stratejik planlarının ve bütçelerinin kalkınma planına, yıllık programlara, kurumun stratejik plan ve performans hedefleri ile hizmet gereklerine uygun olarak hazırlanması ve uygulanmasından, sorumlulukları altındaki kaynakların etkili, ekonomik ve verimli şekilde elde edilmesi ve kullanımını sağlamaktan, kaydedilmesinden ve kötüye kullanımının önlenmesinden, mali yönetim ve kontrol sisteminin işleyişinin gözetilmesi, izlenmesi ve bu kanunda belirtilen görev ve sorumlulukların yerine getirilmesinden Bakana karşı sorumludur.

✓ Üst Yöneticiler bu sorumluluğun gereklerini Harcama Yetkilileri, Mali Hizmetler Birimi ve İç Denetçiler aracılığıyla yerine getirirler.

❖ Rektör Yardımcıları

Rektör, çalışmalarında kendisine yardım etmek üzere, üniversitenin aylıklı profesörleri arasından en çok üç kişiyi kendi rektörlük görev süresiyle sınırlı olmak kaydıyla rektör yardımcısı olarak seçer. Ancak, merkezi açık öğretim yapmakla görevli üniversitelerde, gerekli hallerde rektör tarafından beş rektör yardımcısı seçilebilir. Rektör, görevi başında olmadığı zaman yardımcılarında birisini yerine vekil bırakır

❖ Senato

2547 sayılı Kanunun 14'üncü maddesi uyarınca Senato, rektörün başkanlığında, rektör yardımcıları, dekanlar ve her fakülteden fakülte kurullarınca üç yıl için seçilecek birer öğretim üyesi ile rektörlüğe bağlı enstitü ve yüksekokul müdürlerinden teşekkül eder. Senato, her eğitim-öğretim yılı başında ve sonunda olmak üzere yılda en az iki defa toplanır. Rektör gerekli gördüğü hallerde senatoyu toplantıya çağırır.

Görevleri

✓ Üniversitenin eğitim - öğretim, bilimsel araştırma ve yayım faaliyetlerinin esasları hakkında karar almak

✓ Üniversitenin bütününe ilgilendiren kanun ve yönetmelik taslaklarını hazırlamak veya görüş bildirmek

✓ Rektörün onayından sonra Resmi Gazete 'de yayınlanarak yürürlüğe girecek olan Üniversite veya Üniversitenin birimleri ile ilgili yönetmelikleri hazırlamak

✓ Üniversitenin yıllık eğitim - öğretim programını ve takvimini inceleyerek karara bağlamak

✓ Bir sınava bağlı olmayan fahri akademik unvanlar vermek ve fakülte kurullarının bu konudaki önerilerini karara bağlamak

✓ Fakülte kurulları ile rektörlüğe bağlı enstitü ve yüksekokul kurullarının kararlarına yapılacak itirazları inceleyerek karara bağlamak

✓ Üniversite yönetim kuruluna üye seçmek

❖ Üniversite Yönetim Kurulu

2547 sayılı Kanununun 15'inci maddesi uyarınca Üniversite Yönetim Kurulu; rektörün başkanlığında dekanlardan, üniversiteye bağlı değişik öğretim birim ve alanlarını temsil edecek şekilde senatoca dört yıl için seçilecek üç profesörden oluşur. Rektör gerektiğinde yönetim kurulunu toplantıya çağırır

Görevleri

✓ Yükseköğretim üst kuruluşları ile senato kararlarının uygulanmasında, belirlenen plan ve programlar doğrultusunda rektöre yardım etmek

✓ Faaliyet plan ve programlarının uygulanmasını sağlamak; Üniversiteye bağlı birimlerin önerilerini dikkate alarak yatırım programını, bütçe tasarısı taslağını incelemek ve kendi önerileri ile birlikte rektörlüğe sunmak

✓ Üniversite yönetimi ile ilgili rektörün getireceği konularda karar almak

✓ Fakülte, enstitü ve yüksekokul yönetim kurullarının kararlarına yapılacak itirazları inceleyerek kesin karara bağlamak

❖ Dekan

2547 sayılı Kanununun 16'ncı maddesi uyarınca fakültenin ve birimlerinin temsilcisi olan dekan, rektörün önereceği, üniversite içinden veya dışından üç profesör arasından Yükseköğretim Kurulunca üç yıl süre ile seçilir ve normal usul ile atanır. Süresi biten dekan yeniden atanabilir. Dekan kendisine çalışmalarında yardımcı olmak üzere fakültenin aylıklı öğretim üyeleri arasından en çok iki kişiyi dekan yardımcısı olarak seçer. Ancak, merkezi açık öğretim yapmakla görevli üniversitelerde, gerekli hallerde açık öğretim yapmakla görevli fakültenin dekanı tarafından dört dekan yardımcısı seçilebilir. Dekan yardımcıları, dekanca en çok üç yıl için atanır. Dekana, görevi başında olmadığı zaman yardımcılarından biri vekâlet eder. Göreve vekalet altı aydan fazla sürerse yeni bir dekan atanır.

Görevleri

✓ Fakülte kurullarına başkanlık etmek, fakülte kurullarının kararlarını uygulamak ve fakülte birimleri arasında düzenli çalışmayı sağlamak

✓ Her öğretim yılı sonunda ve istendiğinde fakültenin genel durumu ve işleyişi hakkında rektöre rapor vermek

✓ Fakültenin ödenek ve kadro ihtiyaçlarını gerekçesi ile birlikte rektörlüğe bildirmek, fakülte bütçesi ile ilgili fakülte yönetim kurulunun da görüşünü aldıktan sonra rektörlüğe sunmak

✓ Fakültenin birimleri ve her düzeydeki personel üzerinde genel gözetim ve denetim görevini yapmak

❖ Fakülte Kurulu

2547 sayılı Kanunun 17'nci maddesi uyarınca Fakülte Kurulu, dekanın başkanlığında fakülteye bağlı bölümlerin başkanları ile varsa fakülteye bağlı enstitü ve yüksekokul müdürlerinden ve üç yıl için fakülte'deki profesörlerin kendi aralarından seçecekleri üç, doçentlerin kendi aralarından seçecekleri iki, yardımcı doçentlerin kendi aralarından seçecekleri bir öğretim üyesinden oluşur. Fakülte Kurulu normal olarak her yarıyıl başında ve sonunda toplanır. Dekan gerekli, gördüğü hallerde fakülte kurulunu toplantıya çağırabilir.

Görevleri

✓ Fakültenin eğitim-öğretim, bilimsel araştırma ve yayım faaliyetleri ve bu faaliyetlerle ilgili esasları, plan, program ve eğitim-öğretim takvimini kararlaştırmak

✓ Fakülte yönetim kuruluna üye seçmek

❖ Fakülte Yönetim Kurulu

2547 sayılı Kanunun 18'inci maddesi uyarınca Fakülte Yönetim Kurulu, dekanın başkanlığında fakülte kurulunun üç yıl için seçeceği üç profesör, iki doçent ve bir yardımcı doçentten oluşur. Fakülte yönetim kurulu dekanın çağrısı üzerine toplanır. Yönetim kurulu gerekli gördüğü hallerde geçici çalışma grupları, eğitim-öğretim koordinatörlükleri kurabilir ve bunların görevlerini düzenler.

Görevleri

✓ Fakülte kurulunun kararları ile tespit ettiği esasların uygulanmasında dekana yardım etmek

✓ Fakültenin eğitim-öğretim, plan ve programları ile takviminin uygulanmasını sağlamak Fakültenin yatırım, program ve bütçe tasarısını hazırlamak

✓ Dekanın fakülte yönetimi ile ilgili getireceği bütün işlerde karar almak

✓ Öğrencilerin kabulü, ders intibakları ve çıkarılmaları ile eğitim-öğretim ve sınavlara ait işlemleri hakkında karar vermek

❖ Enstitü Organlarının Yetki, Görev ve Sorumlulukları

Enstitü, üniversitelerde ve fakültelerde birden fazla benzer ve ilgili bilim dallarında lisansüstü, eğitim-öğretim, bilimsel araştırma ve uygulama yapan bir yükseköğretim kurumudur ve kanunla kurulurlar. Enstitünün organları, enstitü müdürü, enstitü kurulu ve enstitü yönetim kuruludur.

✓ 2547 sayılı Kanunun 19'uncu maddesi uyarınca Enstitü Müdürü, üç yıl için ilgili fakülte dekanının önerisi üzerine rektör tarafından atanır. Rektörlüğe bağlı enstitülerde bu atama doğrudan rektör tarafından yapılır. Süresi biten müdür tekrar atanabilir.

✓ Müdürün, enstitüde görevli aylıklı öğretim elemanları arasından üç yıl için atayacağı en çok iki yardımcısı bulunur.

✓ Enstitü kurulu, müdürün başkanlığında, müdür yardımcıları ve enstitüyü oluşturan ana bilim dalı başkanlarından oluşur.

✓ Enstitü yönetim kurulu, müdürün başkanlığında, müdür yardımcıları, müdürce gösterilecek altı aday arasından enstitü kurulu tarafından üç yıl için seçilecek üç öğretim üyesinden oluşur.

✓ Müdüre vekâlet etme veya müdürlüğün boşalması hallerinde yapılacak işlem, dekanlarda olduğu gibidir.

✓ Enstitü müdürü, bu kanun ile dekanlara verilmiş olan görevleri enstitü bakımından yerine getirir.

✓ Enstitü kurulu ve enstitü yönetim kurulu, bu kanunla fakülte kurulu ve fakülte yönetim kuruluna verilmiş görevleri enstitü bakımından yerine getirirler.

❖ Yüksekokul Organlarının Yetki, Görev ve Sorumlulukları

Yüksekokullar, belirli bir mesleğe yönelik eğitim öğretime ağırlık veren bir yükseköğretim kurumudur ve kanunla kurulurlar.

Yüksekokulların organları, yüksekokul müdürü, yüksekokul kurulu ve yüksekokul yönetim kuruludur.

✓ 2547 sayılı Kanunun 20'nci maddesi uyarınca Yüksekokul Müdürü, üç yıl için ilgili fakülte dekanının önerisi üzerine rektör tarafından atanır. Rektörlüğe bağlı yüksekokullarda bu atama doğrudan rektör tarafından yapılır. Süresi biten müdür tekrar atanabilir.

Müdürün okulda görevli aylıklı öğretim elemanları arasından üç yıl için atayacağı en çok iki yardımcısı bulunur.

Müdüre vekâlet etme veya müdürlüğün boşalması hallerinde yapılacak işlem, dekanlarda olduğu gibidir.

✓ Yüksekokul kurulu, müdürün başkanlığında, müdür yardımcıları ve okulu oluşturan bölüm veya ana bilim dalı başkanlarından oluşur.

✓ Yüksekokul yönetim kurulu; müdürün başkanlığında, müdür yardımcıları ile müdürce gösterilecek altı aday arasından yüksekokul kurulu tarafından üç yıl için seçilecek üç öğretim üyesinden oluşur.

✓ Yüksekokul müdürü, bu kanun ile dekanlara verilmiş olan görevleri yüksekokul bakımından yerine getirir.

✓ Yüksekokul kurulu ve yüksekokul yönetim kurulu, bu kanunla fakülte kurulu ve fakülte yönetim kuruluna verilmiş görevleri yüksekokul bakımından yerine getirirler.

❖ Üniversite İdari Teşkilatının Yetki, Görev ve Sorumlulukları

2547 sayılı Yükseköğretim Kanununun “Yönetim Örgütleri” başlıklı 51’inci maddesinde, üniversitelerde rektöre bağlı, merkez yönetim örgütünün başında bir genel sekreter ve hizmetlerin gerekli kıldığı daire başkanlıkları, müdürler, danışmanlar, hukuk müşavirleri, uzmanlar ile büro ve iç hizmet görevlerini yapmak üzere 657 sayılı Devlet Memurları Kanununa tabi memurlar ve diğer görevlilerin bulunacağı, daire başkanlıkları ve müdürlüklerin üniversitelerde yönetim kurulunun kararı ile genel hükümlere göre kurulacağı hükme bağlanmış olup yükseköğretim kurumlarında söz konusu maddeye göre kurulacak idari teşkilatın kuruluş ve görevlerine ilişkin esaslar, 124 sayılı Yükseköğretim Üst Kuruluşları ile Yükseköğretim Kurumlarının İdari Teşkilatı Hakkında Kanun Hükmünde Kararname ile düzenlenmiştir.

124 sayılı Kanun Hükmünde Kararnamenin 7’nci bölümünde yükseköğretim kurumlarının idari teşkilatı ve görevleri tanımlanmıştır.

❖ Genel Sekreterlik

Genel Sekreterlik, bir Genel Sekreter ile en çok iki Genel Sekreter Yardımcısından ve bağlı birimlerden oluşur. Genel Sekreter, üniversite idari teşkilatının başıdır ve bu teşkilatın çalışmasından Rektöre karşı sorumludur. Genel Sekreterin, üniversite idari teşkilatının başı olarak yerine getireceği görevler dışında, kendisi veya kendisine bağlı birimler aracılığı ile aşağıdaki görevleri yerine getirir.

✓ Üniversite idari teşkilatında bulunan birimlerin verimli, düzenli ve uyumlu şekilde çalışmasını sağlamak

✓ Üniversite Senatosu ile Üniversite Yönetim Kurulunda oya katılmaksızın raportörlük görevi yapmak; bu kurullarda alınan kararların yazılması, korunması ve saklanmasını sağlamak

✓ Üniversite Senatosu ile Üniversite Yönetim Kurulunun kararlarını üniversiteye bağlı birimlere iletmek Üniversite idari teşkilatında görevlendirilecek personel hakkında rektöre öneride bulunmak Basın ve halkla ilişkiler hizmetinin yürütülmesini sağlamak Rektörlüğün yazışmalarını yürütmek

✓ Rektörlüğün protokol, ziyaret ve tören işlerini düzenlemek

✓ Rektör tarafından verilecek benzeri görevleri yapmak

❖ İdari ve Mali İşler Daire Başkanlığı Görevleri

✓ Araç, gereç ve malzemenin temini ile ilgili hizmetleri yürütmek

✓ Temizlik, aydınlatma, ısıtma, bakım, onarım ve benzeri hizmetleri yapmak

✓ Sivil Savunma, güvenlik ve çevre kontrolü işlerini yürütmek

✓ Verilecek benzeri görevleri yapmak.

❖ Personel Daire Başkanlığı Görevleri

✓ İnsan gücü planlaması ve personel politikası ile ilgili çalışmalar yapmak, personel sisteminin geliştirilmesi ile ilgili önerilerde bulunmak

✓ Üniversite personelinin atama, özlük ve emeklilik işleriyle ilgili işlemleri yapmak

✓ İdari personelin hizmet öncesi ve hizmet içi eğitimi programlarını düzenlemek ve uygulamak

✓ Verilecek benzeri görevleri yapmak.

❖ Kütüphane ve Dokümantasyon Daire Başkanlığı Görevleri

✓ Üniversite kütüphanelerinin gerekli her türlü hizmetlerini karşılamak

✓ Baskı, film, videobant, mikrofilm gibi kayıt katalogları ve hizmete sunma işlemleri ile bibliyografik tarama çalışmalarını yapmak.

❖ Sağlık, Kültür ve Spor Daire Başkanlığı Görevleri

✓ Öğrencilerin ve personelin, sağlık işleri ve tedavileri ile ilgili hizmetleri yürütmek

✓ Öğrencilerin ve personelin barınma, yemek ve benzeri ihtiyaçlarını karşılamak

✓ Öğrencilerin ve personelin, spor, kültürel ve sosyal ihtiyaçlarını karşılayacak faaliyetleri düzenlemek

❖ Bilgi İşlem Daire Başkanlığı Görevleri

✓ Üniversitedeki bilgi işlem sistemini işletmek; eğitim, öğretim ve araştırmalara destek olmak

- ✓ Üniversitenin ihtiyaç duyacağı diğer bilgi işlem hizmetlerini yerine getirmek

❖ Yapı İşleri ve Teknik Daire Başkanlığı Görevleri

✓ Üniversite bina ve tesislerinin projelerini yapmak, ihale dosyalarını hazırlamak, yapı ve onarımla ilgili ihaleleri yürütmek, inşaatları kontrol etmek ve teslim almak, bakım ve onarım işlerini yapmak

✓ Kalorifer, kazan dairesi, soğuk oda, jeneratör, havalandırma sistemleri ile telefon santrali, çevre düzenleme ve araç işletme, asansör bakım ve onarımı ile benzer işleri yürütmek

❖ Öğrenci İşleri Daire Başkanlığı Görevleri

- ✓ Öğrencilerin yeni kayıt, kabul ve ders durumları ile ilgili gerekli işleri yapmak
- ✓ Mezuniyet, kimlik, burs, mezunların izlenmesi işlemlerini yürütmek
- ✓ Verilecek benzeri diğer görevleri yerine getirmek.

❖ Strateji Geliştirme Daire Başkanlığı Görevleri

Strateji Geliştirme Daire Başkanlığı 124 sayılı Kanun Hükmünde Kararnamede yer almamıştır. 24.12.2003 tarihli ve 25326 sayılı Resmi Gazetede yayımlanan 5018 sayılı Kamu Mali Yönetimi ve Kontrol Kanununun 60'ıncı maddesiyle, 24.12.2005 tarihli ve 26033 sayılı Resmi Gazetede yayımlanan 5436 sayılı Kamu Mali Yönetimi ve Kontrol Kanunu ile Bazı Kanun ve Kanun Hükmünde Kararnamelerde Değişiklik Yapılması Hakkında Kanununun 15'inci maddesine istinaden 01.01.2006 tarihinde üniversitelerde kurulmuştur. 18.02.2006 tarihli ve 26084 sayılı Resmi Gazetede yayımlanan "Strateji Geliştirme Birimlerinin Çalışma Usul ve Esasları Hakkında Yönetmelik" hükümlerinde görevleri belirlenmiştir.

✓ Ulusal kalkınma strateji ve politikaları, yıllık program ve hükümet programı çerçevesinde idarenin orta ve uzun vadeli strateji ve politikalarını belirlemek, amaçlarını oluşturmak üzere gerekli çalışmaları yapmak

✓ İdarenin görev alanına giren konularda performans ve kalite ölçütleri geliştirmek ve bu kapsamda verilecek diğer görevleri yerine getirmek

✓ İdarenin yönetimi ile hizmetlerin geliştirilmesi ve performansla ilgili bilgi ve verileri toplamak, analiz etmek ve yorumlamak

✓ İdarenin görev alanına giren konularda, hizmetleri etkileyecek dış faktörleri incelemek, kurum içi kapasite araştırması yapmak, hizmetlerin etkililiğini ve tatmin düzeyini analiz etmek ve genel araştırmalar yapmak

- ✓ Yönetim bilgi sistemlerine ilişkin hizmetleri yerine getirmek

- ✓ İdarede kurulmuşsa Strateji Geliştirme Kurulunun sekretarya hizmetlerini yürütmek
- ✓ İdarenin stratejik plan ve performans programının hazırlanmasını koordine etmek ve sonuçlarının konsolide edilmesi çalışmalarını yürütmek
- ✓ İzleyen iki yılın bütçe tahminlerini de içeren idare bütçesini, stratejik plan ve yıllık performans programına uygun olarak hazırlamak ve idare faaliyetlerinin bunlara uygunluğunu izlemek ve değerlendirmek
- ✓ Mevzuatı uyarınca belirlenecek bütçe ilke ve esasları çerçevesinde, ayrıntılı Harcama programı hazırlamak ve hizmet gereksinimleri dikkate alınarak ödeneğin ilgili birimlere gönderilmesini sağlamak
- ✓ Bütçe kayıtlarını tutmak, bütçe uygulama sonuçlarına ilişkin verileri toplamak, değerlendirmek ve bütçe kesin hesabı ile malî istatistikleri hazırlamak
- ✓ İlgili mevzuatı çerçevesinde idare gelirlerini tahakkuk ettirmek, gelir ve alacaklarının takip ve tahsil işlemlerini yürütmek
- ✓ Genel bütçe kapsamı dışında kalan idarelerde muhasebe hizmetlerini yürütmek
- ✓ Harcama birimleri tarafından hazırlanan birim faaliyet raporlarını da esas alarak idarenin faaliyet raporunu hazırlamak
- ✓ İdarenin mülkiyetinde veya kullanımında bulunan taşınır ve taşınmazlara ilişkin icmal cetvellerini düzenlemek
- ✓ İdarenin yatırım programının hazırlanmasını koordine etmek, uygulama sonuçlarını izlemek ve yıllık yatırım değerlendirme raporunu hazırlamak
- ✓ İdarenin, diğer idareler nezdinde takibi gereken malî iş ve işlemlerini yürütmek ve sonuçlandırmak
- ✓ Malî kanunlarla ilgili diğer mevzuatın uygulanması konusunda üst yöneticiye ve harcama yetkililerine gerekli bilgileri sağlamak ve danışmanlık yapmak Ön malî kontrol faaliyetini yürütmek
- ✓ İç kontrol sisteminin kurulması, standartlarının uygulanması ve geliştirilmesi konularında çalışmalar yapmak

❖ Hukuk Müşavirliği Görevleri

- ✓ Üniversitenin öğrencileri, diğer kişi ve kurumlarla olan anlaşmazlık ve uyuşmazlıklarında adli ve idari mercilerde üniversitenin haklarını savunmak
- ✓ Üniversitenin tasarruflarının yürürlükteki kanunlara uygun olarak icrasında, idareye yardımcı olmak

❖ Döner Sermaye İşletme Müdürlüğü Görevleri

✓ 2547 sayılı Kanununun 58'inci maddesi uyarınca, Döner Sermaye İşletme Yönetmeliği kapsamında faaliyetleri yürütmek

✓ Üniversitede üretilen bilimsel sonuçların uygulanmasını, oluşturulan fikri ve sınai mülkiyet haklarının değerlendirilmesini, yasal olarak korunmasını, teknoloji transferini ve ticarileştirilmesini sağlamak,

✓ Yükseköğretim kurumları dışındaki kuruluşlar ile gerçek ve tüzel kişilerce talep edilecek konularda bilimsel görüş vermek, proje, araştırma-geliştirme ve benzeri hizmetleri yapmak,

✓ Üniversitenin faaliyet alanları ile ilgili her türlü analiz, anket, bakım, danışmanlık, değerlendirme, deney, ekspertiz, fizibilite, fotoğraflama, harita, kalibrasyon, kontrol, modelleme, muayene, onarım, ölçüm, planlama, programlama, projelendirme, prototip geliştirme, sentez, tahlil, tasarım, test, tetkik, uygulama, üretim ve yazılım işlerini ve hizmetlerini yapmak ve bunlara ilişkin raporlar düzenlemek,

✓ Kongre, konferans, sempozyum, seminer, panel ve benzeri bilimsel etkinlikler düzenlemek ve bunların gerektirdiği hizmetleri yapmak,

✓ Kurslar, sertifika ve hizmet içi eğitim programları açmak ve bunların gerektirdiği hizmetleri yapmak,

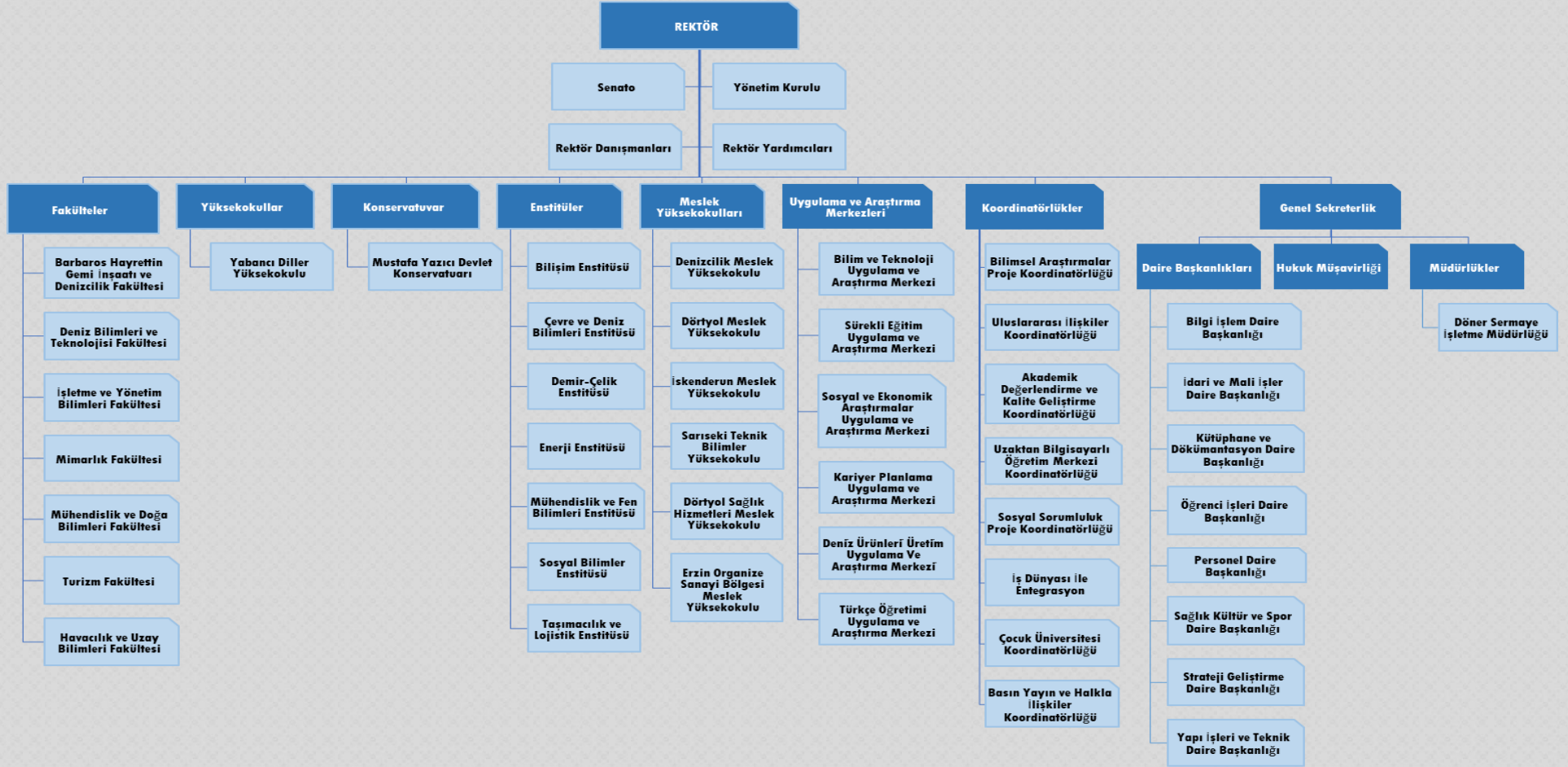
✓ Mevcut fiziki kapasiteyi değerlendirerek birimlerin faaliyet alanları çerçevesinde iş ve hizmet üretmek, elde edilen ürünleri önceden Rektörün izni alınmak şartıyla pazarlamak ve satımı yapılmak üzere satış ve teşhir yerleri açmak

✓ Faaliyet alanı ile ilgili her türlü basım ve yayın hizmetlerini yerine getirmek.

1.2. Teşkilat Yapısı

Üniversitemizin yönetim yapısını gösteren teşkilat şeması 124 sayılı Yükseköğretim Üst Kuruluşları ile Yükseköğretim Kurumlarının İdari Teşkilatı Hakkında Kanun Hükmünde Kararname çerçevesinde aşağıda gösterilmiştir.

İSKENDERUN TEKNİK ÜNİVERSİTESİ 2021 YILI PERFORMANS PROGRAMI



1.3. Fiziksel Kaynaklar

Üniversitemiz Hatay ilinin İskenderun ve Dörtüol ilçelerinde eğitim-öğretim faaliyetlerini yürütmektedir.

❖ **İskenderun İlçesindeki Yerleşkeler** şu şekilde oluşmaktadır:

➤ **Merkez Yerleşkede;** 7 Fakülte, 4 aktif Enstitü ve 1 Yüksekokul ile eğitim-öğretimine devam etmektedir. Fakülteler; Barbaros Hayrettin Gemi İnşaatı ve Denizcilik Fakültesi, İşletme ve Yönetim Bilimleri Fakültesi, Mimarlık Fakültesi, Mühendislik ve Doğa Bilimleri Fakültesi, Havacılık ve Uzay Bilimleri Fakültesi ve Turizm Fakültesi'dir. Enstitüler; Enerji Enstitüsü, Mühendislik ve Fen Bilimleri Enstitüsü, Sosyal Bilimler Enstitüsü Taşımacılık ve Lojistik Enstitüsü'dür. Yüksekokul olarak sadece Yabancı Diller Yüksekokulu bulunmaktadır. Bunlara ek olarak 4 adet aktif olmayan enstitü bulunmaktadır. Bunlar; Bilişim Enstitüsü, Çevre ve Denizcilik Enstitüsü, Demir-Çelik Enstitüsü, Taşımacılık ve Lojistik Enstitüsü olmak üzere toplam 4 adettir. Yerleşkedeki tüm binalar Üniversitemize aittir.

➤ **Tepe Yerleşkede;** İskenderun Meslek Yüksekokulu eğitim ve öğretimini sürdürmektedir. Yerleşkedeki tüm binalar Üniversitemize aittir.

➤ **Deniz Bilimleri ve Teknolojisi Fakültesi Yerleşkesinde;** Deniz Bilimleri ve Teknolojisi Fakültesi ile Denizcilik Meslek Yüksekokulu aynı binada işlevini sürdürmektedir. Yerleşkedeki tüm binalar Üniversitemize tahsislidir.

➤ **Mustafa Yazıcı Devlet Konservatuvarı Yerleşkesinde;** Üniversitemiz bünyesinde bulunan tek konservatuvar olan Mustafa Yazıcı Devlet Konservatuvarı kendi yerleşkesinde bulunmaktadır. Yerleşkedeki tüm binalar Üniversitemize tahsislidir.

❖ **Dörtüol İlçesinde bulunan Kuzuculu Yerleşkesinde;** Dörtüol Meslek Yüksekokulu eğitim ve öğretimini sürdürmektedir. Yerleşkedeki tüm binalar Üniversitemize aittir.

Tablo 1. Yerleşkeler

Yerleşke Adı	Mülkiyet			
	Üniversite (m ²)	Hazine (m ²)	Diğer (m ²)	Toplam (m ²)
Merkez Yerleşke	-	798.311,84	-	798.311,84
Mustafa Yazıcı Devlet Konservatuvarı	-	10.000,23	-	10.000,23
Deniz Bilimleri Fakültesi	-	-	10.000,00	10.000,00
İskenderun Meslek Yüksekokulu	85.216,03	104.563,29	-	189.779,32
Dörtüol Yerleşkesi	-	556.860,00	-	556.860,00
Karayılan Yerleşkesi	23.615,08	-	-	23.615,08
Sarıseki Meslek Yüksekokulu	-	9.104,65	-	9.104,65
Toplam	108.831,11	1.478.840,01	10.000,00	1.597.671,12

Tablo 2. Eğitim-Öğretim Birimlerinin Yerleşkelere Dağılımı

Eğitim Birimi		Bulunduğu Yer
Enstitüler	Bilişim Enstitüsü	Merkez Yerleşke
	Çevre ve Denizcilik Enstitüsü	Merkez Yerleşke
	Demir-Çelik Enstitüsü	Merkez Yerleşke
	Enerji Enstitüsü	Merkez Yerleşke
	Mühendislik ve Fen Bilimleri Enstitüsü	Merkez Yerleşke
	Sosyal Bilimler Enstitüsü	Merkez Yerleşke
	Taşımacılık ve Lojistik Enstitüsü	Merkez Yerleşke
Fakülteler	Barbaros Hayrettin Gemi İnşaatı ve Denizcilik Fakültesi	Merkez Yerleşke
	Deniz Bilimleri ve Teknolojisi Fakültesi	Deniz Bilimleri ve Teknolojisi Fakültesi Yerleşkesi
	İşletme ve Yönetim Bilimleri Fakültesi	Merkez Yerleşke
	Mimarlık Fakültesi	Merkez Yerleşke
	Mühendislik ve Doğa Bilimleri Fakültesi	Merkez Yerleşke
	Havacılık ve Uzay Bilimleri Fakültesi	Merkez Yerleşke
	Turizm Fakültesi	Merkez Yerleşke
Yüksekokul ve Konservatuvar	Yabancı Diller Yüksekokulu	Merkez Yerleşke
	Mustafa Yazıcı Devlet Konservatuvarı	Mustafa Yazıcı Devlet Konservatuvarı Yerleşkesi
Meslek Yüksekokulları	Denizcilik Meslek Yüksekokulu	Deniz Bilimleri ve Teknolojisi Fakültesi Yerleşkesi
	Dörtüyo Meslek Yüksekokulu	Kuzuculu Yerleşkesi
	İskenderun Meslek Yüksekokulu	Tepe Yerleşkesi

Tablo 3. Eğitim-Öğretim Birimlerinin Yerleşkelere Dağılımı

Sıra No	Hizmet Biriminin Adı	Toplam Alan (m ²)
1.	Merkez Yerleşke	82.301,44
1.1.	Mühendislik ve Doğa Bilimleri Fakültesi	15.113,39
1.2.	Mühendislik ve Doğa Bilimleri Fakültesi Ek Bina (Makine Mühendisliği Bölümü Hizmet Binası)	8.455,30
1.3.	Barbaros Hayrettin Gemi İnşaatı ve Denizcilik Fakültesi	12.698,75
1.4.	Bilim ve Teknoloji Araştırma ve Uygulama Merkezi	3.253,00
1.5.	Açık Spor Tesisleri	6.487,00
1.6.	Mimarlık Fakültesi	17.380,00
1.7.	Gastronomi ve Fuar Merkezi	8.689,00
1.8.	Kütüphane Bilgi Keşif Merkezi	10.140,00
1.9.	Uluslararası İlişkiler Koordinatörlüğü	85,00
2.	Deniz Bilimleri ve Teknolojileri Fakültesi Yerleşkesi	2.741,43
3.	Mustafa Yazıcı Devlet Konservatuvarı Yerleşkesi	6.014,00
3.1.	Mustafa Yazıcı Devlet Konservatuvar Binası	5.540,00
3.2.	İdari Bina	474,00
4.	Tepe Yerleşkesi	14.537,96
4.1.	İskenderun Meslek Yüksekokulu Binası	10.990,96
4.2.	Kapalı Spor Salonu	2.250,00
4.3.	Makine Bölümü Atölyesi	460,00
4.4.	Otomotiv Bölümü Atölyesi	310,00
4.5.	İnşaat Bölümü Atölyesi	535,00
5.	Kuzuculu Yerleşkesi	5.591,50
Genel Toplam		111.186,33

Tablo 4. Kapalı Alanların Kullanım Alanları

Toplam Hizmet Alanı (m²)	23.568,69	12.698,75	17.380,00	8.689,00	10.140,00	6.487,00	3.253,00	85,00	2.741,43	6.014,00	14.537,96	5.591,50	111.186,33
Diğer (m²)	11.572,93	6.200,82	11.080,00	6.141,00	9.935,00	2.437,00	1.489,00	-	819,12	3.815,00	5.775,96	2.093,50	61.359,33
Araştırma (m²)	833,05	-	394,00	-	-	-	1.764,00	-	18,00	-	-	-	3.009,05
Spor (m²)	-	-	-	-	-	4.050,00	-	85,00	-	-	1.640,00	-	5.690,00
Yönetim (m²)	3.927,29	2.706,18	198,00	-	-	-	-	-	634,20	433,00	1.456,00	964,00	10.318,67
Toplantı ve Konferans Salonu (m²)	620,26	459,00	631,00	-	99,00	-	-	-	108,00	973,00	126,00	188,00	3.204,26
Sosyal Alanlar (m²)	239,00	459,00	2.017,00	2.548,00	106,00	-	-	-	253,61	38,00	1.293,00	535,00	7.488,61
Kütüphane (m²)	373,95	776,00	-	-	-	-	-	-	-	-	96,00	46,00	1.291,95
Eğitim (m²)	6.002,21	2.097,75	3.060,00	-	-	-	-	-	908,50	755,00	4.151,00	1.765,00	18.739,46
Yerleşkeler	Mühendislik ve Doğa Bilimleri Fakültesi	Barbaros Hayrettin Gemi İnşaatı ve Denizcilik Fakültesi	Mimarlık Fakültesi	Gastronomi ve Fuar Merkezi	Kütüphane Bilgi Keşif Merkezi	Açık Spor Tesisleri	Bilim ve Teknoloji Araştırma ve Uygulama Merkezi	Uluslararası İlişkiler Koordinatörlüğü	Deniz Bilimleri ve Teknolojisi Fakültesi	Mustafa Yazıcı Devlet Konservatuvarı	İskenderun Meslek Yüksekokulu	Dörtüyl Meslek Yüksekokulu	Toplam
	Merkez Yerleşke								Deniz Bilimleri ve Teknolojisi Fakültesi Yerleşkesi	Mustafa Yazıcı Devlet Konservatuvarı Yerleşkesi	Tepe Yerleşke	Kuzuculu Yerleşkesi	

Tablo 5. Fiziksel Alanlar

	Türü	Miktarı
Akademik Birim Sayısı	Fakülte	7
	Yüksekokul	1
	Meslek Yüksekokulu	5
	Enstitü	7
	Konservatuvar	1
Fiziki Kapasite	Hizmet Binası Sayısı	16
	Merkez kampüsteki bina sayısı	7
	İlçelerdeki bina sayısı	9
	Merkez Dışındaki Yerleşke Sayısı	4
	İl içindeki yerleşke sayısı	-
	İlçelerdeki yerleşke sayısı	5
	Derslik Sayısı	161
	Derslik Alanı (m2)	18.739,46
	Toplam Kullanımdaki Açık-Kapalı Alan (m2)	1.597.671,12
Toplam Kullanımdaki Kapalı Alan (m2)	111.186,33	
Lojmanlar	Sahip Olunan	-
	Tahsis Edilen	-
	Kiralanan	-

Tablo 6. Taşıtlar

Kullanım Amacı	Cinsi	Miktarı
Makam Aracı - Binek	Otomobil	1
Hizmet Aracı - Binek	Otomobil	6
Yük Taşıma Aracı	Kamyonet (Arazi)	1
Toplu Taşıma Aracı	Otobüs/Minibüs/Midibüs	3
Yük Taşıma Aracı	Kamyon/Kamyonet	2
Toplam		13

Tablo 7. İş Makineleri

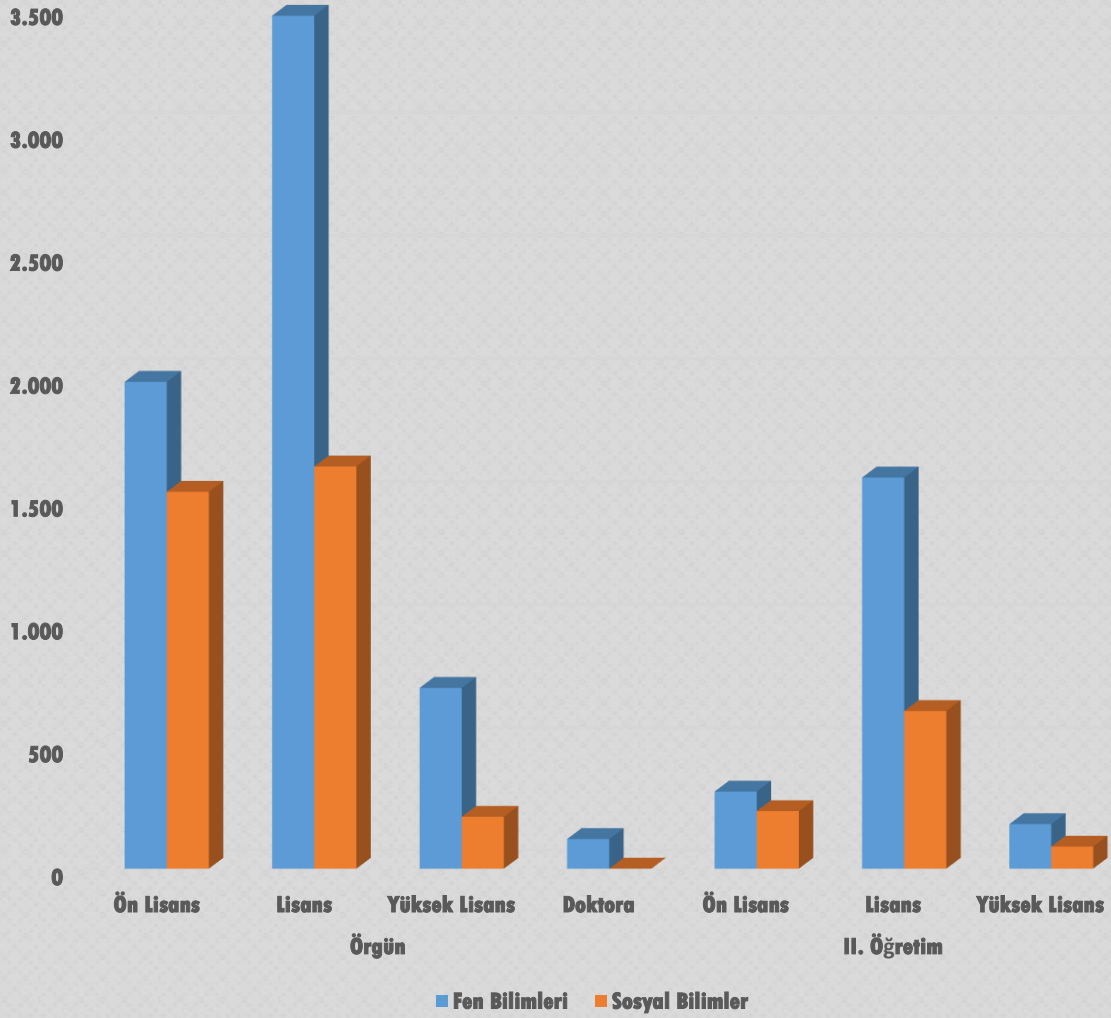
Birim	Traktör	İş Makinesi
İdari ve Mali İşler Daire Başkanlığı	3	1
Toplam	3	1

Tablo 8. Birim Bazlı Malzeme Sayıları

Birim	Masaüstü Bilgisayar	Dizüstü Bilgisayar	Tablet
Özel Kalem (Rektörlük)	9	2	-
Genel Sekreterlik	28	3	1
Bilgi İşlem Daire Başkanlığı	42	18	2
Yapı İşleri ve Teknik Daire Başkanlığı	23	3	3
Sağlık Kültür ve Spor Daire Başkanlığı	10	2	-
İdari ve Mali İşler Daire Başkanlığı	17	2	-
Personel Daire Başkanlığı	10	1	-
Kütüphane ve Dokümantasyon Daire Başkanlığı	65	1	1
Strateji Geliştirme Daire Başkanlığı	10	1	-
Öğrenci İşleri Daire Başkanlığı	15	2	-
Hukuk Müşavirliği	4	-	-
Barbaros Hayrettin Gemi İnşaatı ve Denizcilik Fakültesi	53	2	-
Deniz Bilimleri ve Teknolojisi Fakültesi	10	31	-
Mimarlık Fakültesi	13	2	-
İşletme ve Yönetim Bilimleri Fakültesi	8	1	-
Mühendislik ve Fen Bilimleri Enstitüsü	9	-	-
Mustafa Yazıcı Devlet Konservatuvarı	22	6	-
Turizm Fakültesi	40	7	-
Havacılık ve Uzay Bilimleri Fakültesi	29	9	1
İskenderun Meslek Yüksekokulu	226	30	-
Dörtüyl Meslek Yüksekokulu	125	7	-
Yabancı Diller Yüksekokulu	7	-	-
Denizcilik Meslek Yüksekokulu	32	15	-
Mühendislik ve Doğa Bilimleri Fakültesi	536	95	-
Enerji Enstitüsü	1	-	-
Bilimsel Araştırmalar Projesi Birimi	12	1	-
Toplam	1.356	241	8

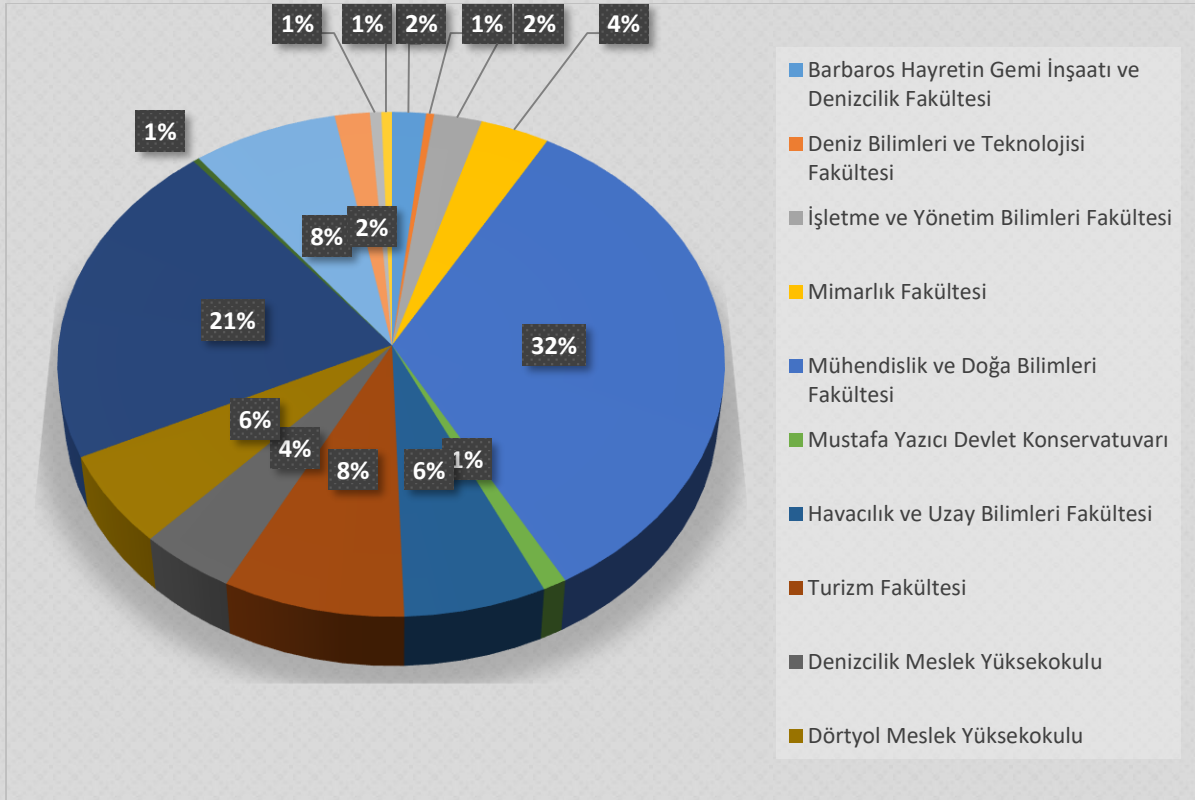
Tablo 9. Branş Bazlı Öğrenci Sayıları

Türü	Örgün				II. Öğretim			Toplam
	Ön Lisans	Lisans	Yüksek Lisans	Doktora	Ön Lisans	Lisans	Yüksek Lisans	
Fen Bilimleri	1.982	3.470	738	121	315	1.593	182	8.401
Sosyal Bilimler	1.535	1.638	212	0	235	644	90	4.354
Toplam	3.517	5.108	950	121	550	2.237	272	12.755



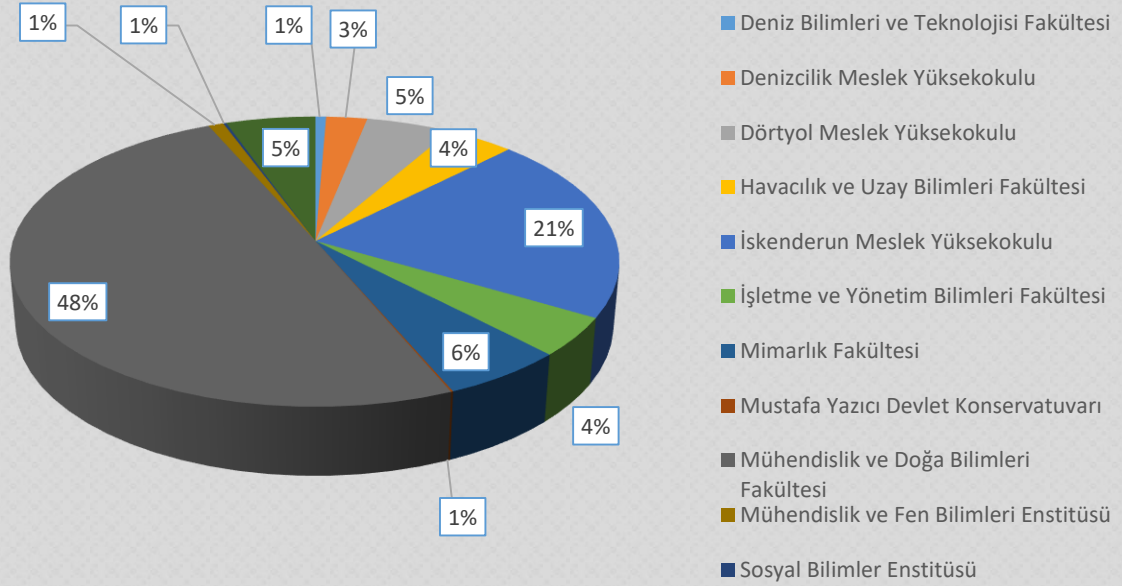
Tablo 10. Birim Bazlı Öğrenci Sayıları

Birim	Toplam
Barbaros Hayretin Gemi İnşaatı ve Denizcilik Fakültesi	225
Deniz Bilimleri ve Teknolojisi Fakültesi	53
İşletme ve Yönetim Bilimleri Fakültesi	317
Mimarlık Fakültesi	459
Mühendislik ve Doğa Bilimleri Fakültesi	4.296
Mustafa Yazıcı Devlet Konservatuvarı	137
Havacılık ve Uzay Bilimleri Fakültesi	821
Turizm Fakültesi	1.047
Denizcilik Meslek Yüksekokulu	553
Dört Yol Meslek Yüksekokulu	752
İskenderun Meslek Yüksekokulu	2.711
Dört Yol Sağlık Hizmetleri Meslek Yüksekokulu	41
Mühendislik ve Fen Bilimleri Enstitüsü	965
Sosyal Bilimler Enstitüsü	232
Enerji Enstitüsü	76
Taşımacılık ve Lojistik Enstitüsü	70



Tablo 11. Birim Bazlı Yabancı Uyruklu Öğrenci Sayıları

Birim Adı	Toplam
Deniz Bilimleri ve Teknolojisi Fakültesi	7
Denizcilik Meslek Yüksekokulu	27
Dörtüol Meslek Yüksekokulu	56
Havacılık ve Uzay Bilimleri Fakültesi	45
İskenderun Meslek Yüksekokulu	227
İşletme ve Yönetim Bilimleri Fakültesi	47
Mimarlık Fakültesi	63
Mustafa Yazıcı Devlet Konservatuvarı	1
Mühendislik ve Doğa Bilimleri Fakültesi	540
Mühendislik ve Fen Bilimleri Enstitüsü	10
Sosyal Bilimler Enstitüsü	2
Turizm Fakültesi	59



Tablo 12. Engelli Öğrenci Sayıları

Türü	Toplam
Engelli Öğrenci Sayısı	56

1.4. Teknolojik Kaynaklar

Günümüzde bilgi sürekli gelişmekte ve gelişen bilgi kaynağı teknoloji alanında muazzam yeniliklere neden olmaktadır. Teknolojinin bu denli hızlı gelişimi gündelik hayatta ve iş hayatında birçok kolaylık sağlamaktadır. Üniversitemizde sunulan hizmetlerde yüksek teknoloji mal ve malzemelerin seçimine özen gösterilmektedir.

Yürütmüş olduğumuz kamu görevi çerçevesinde gerekli mevzuat bilgi kaynaklarına (Resmi Gazete vb.) hızlı bir şekilde ulaşabilmekteyiz. Böylece yapmış olduğumuz hizmetlerin hukuka uygun şekilde yerine getirilmesi sağlanmaktadır.

Üniversitemiz birimleri, e-devlet kapsamında diğer kamu kurum ve kuruluşları tarafından sağlanan sistemlerden, Elektronik Kamu Alım Platformundan (EKAP) ve çalışanların sosyal güvenlikle ilgili işe başlama, ayrılma, sağlık ve kesenek bilgi girişleri için SGK tarafından geliştirilen E-SGK bilgi sisteminden faydalanmaktadır.

Mali işlemlerin harcama birimleri muhasebe birimi aşamalarını tek bir otomasyon sistemi içinde bütünleştirmek ve birimler arasında elektronik iletişim olanağı sağlamak amacıyla Hazine ve Maliye Bakanlığı Muhasebat Genel Müdürlüğü tarafından geliştirilen Yönetim Sistemleri etkin olarak kullanılmaktadır.

Kütüphaneye satın alma veya bağış yoluyla gelen ve demirbaş, barkod işlemleri tamamlanan yayınların sınıflaması “Library of Congress (LC) sınıflama sistemi” ne göre yapılarak; Marc formatındaki “YORDAM Kütüphane Otomasyon Programı’na “Anglo- Amerikan Cataloging Rules II” kataloglama kuralları doğrultusunda kitapların bibliyografik künyeleri girilerek kullanıcıların hizmetine sunulmuştur.

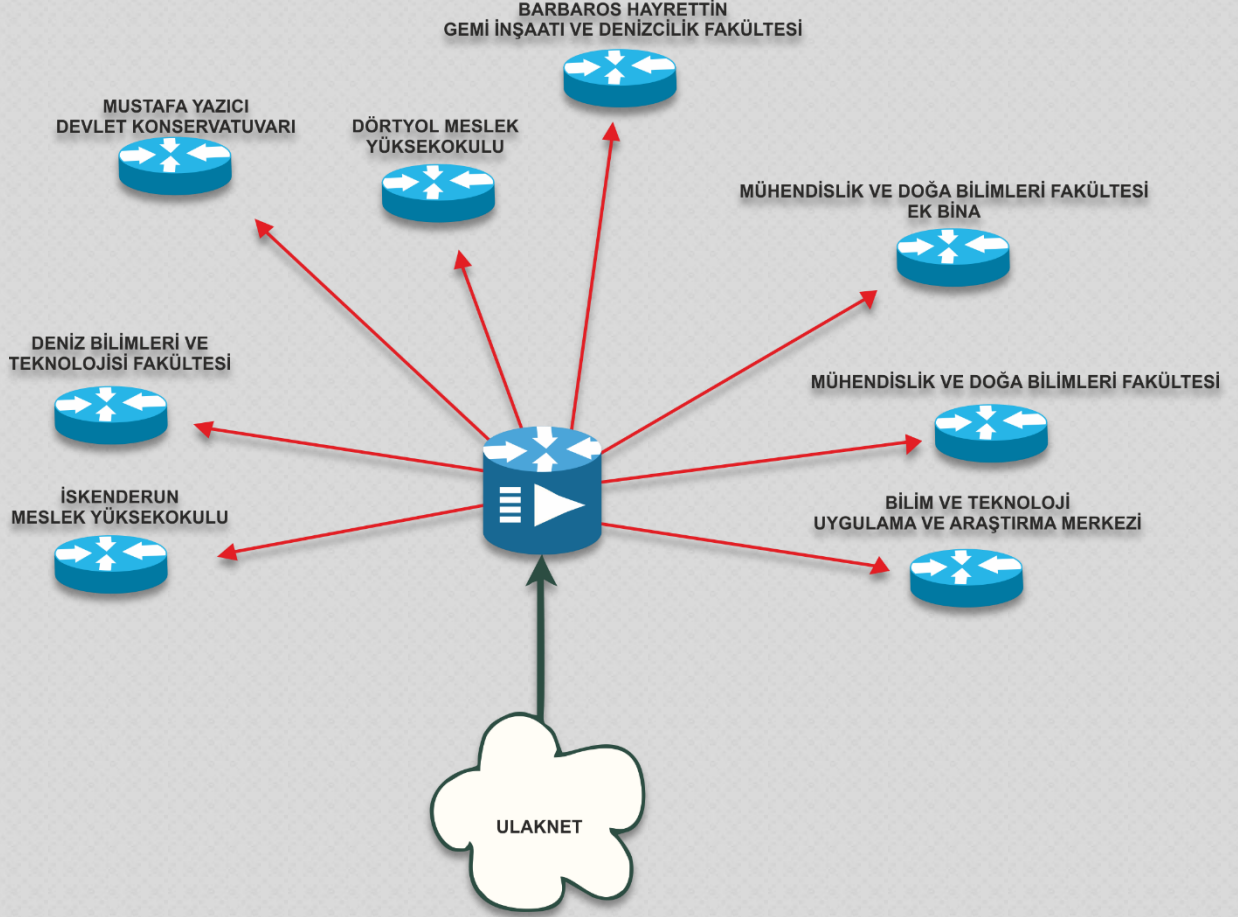
Üniversitemizin kurulmasıyla eş zamanlı kullanılmaya başlanan Öğrenci İşleri Bilgi Sistemleri (OİBS) Otomasyonu personelimiz ve öğrencilerimiz tarafından aktif olarak kullanılmakta ve her türlü ihtiyaca cevap verebilmektedir. Tamamen web tabanlı çalışan otomasyon sistemi aynı anda birden fazla müfredatın ve yönetmeliğin uygulanmasına olanak tanımakta, yıllara göre birden fazla sınav sisteminin ve yönergesinin uygulanmasına imkân vermektedir.

Yapı İşleri ve Teknik Daire Başkanlığı; Wintek- yaklaşık maliyet, hakediş ve kesin hesap programını; bilgisayar destekli çizim ve tasarım yapma imkânı sağlayan: AutoCAD, programlarını kullanmaktadır.

Üniversitemiz ağ altyapısı fiber omurgalı ve yıldız topolojisine sahiptir. Üniversitemiz yerleşkelerinde bulunan tüm toplanma noktalarına fiber optik kablo çekilmiş ve tüm kullanıcılara aktif ağ ucu sağlanmıştır (Şekil 1). Üniversitemiz 300 Mbps hızında metro Ethernet bağlantısı ile ULAKNET üzerinden internet erişimine sahiptir.

Şekil 1. İskenderun Teknik Üniversitesi Ağ Topolojisi

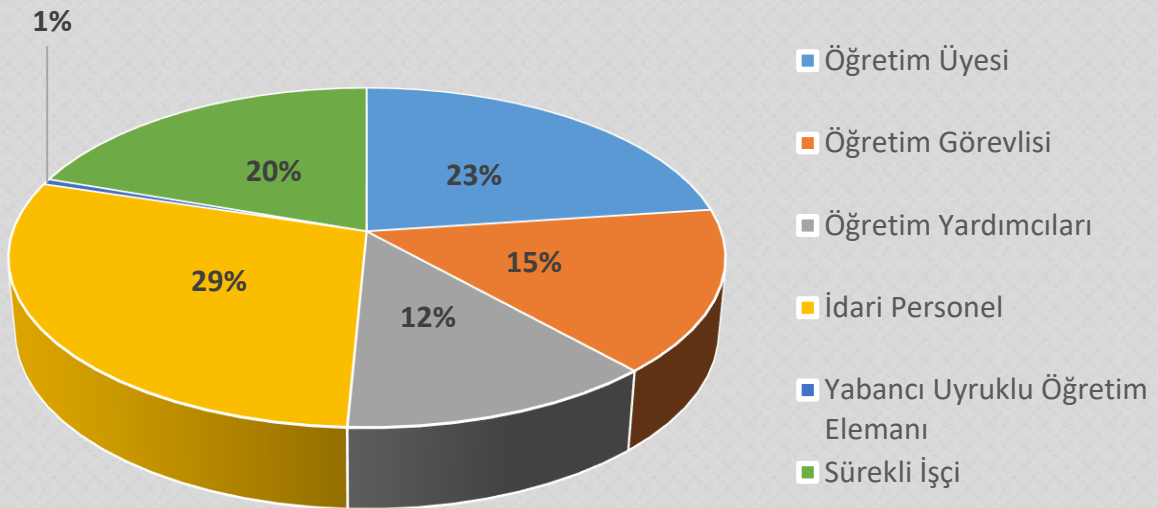
ULAKNET tarafından Üniversitemize 2016 yılında 50Mbps bant genişliğinde verilen internet erişim hızı 300 Mbps 'a yükseltilmiştir. Ayrıca Üniversitemiz, üye kurumların kullanıcılarının diğer eğitim kurumlarında da sorunsuzca ağ kullanımını amaçlayan EDUROAM (Education Roaming-Eğitim Gezintisi) üyesi olmak için çalışmalara başlamıştır.



1.5. İnsan Kaynakları

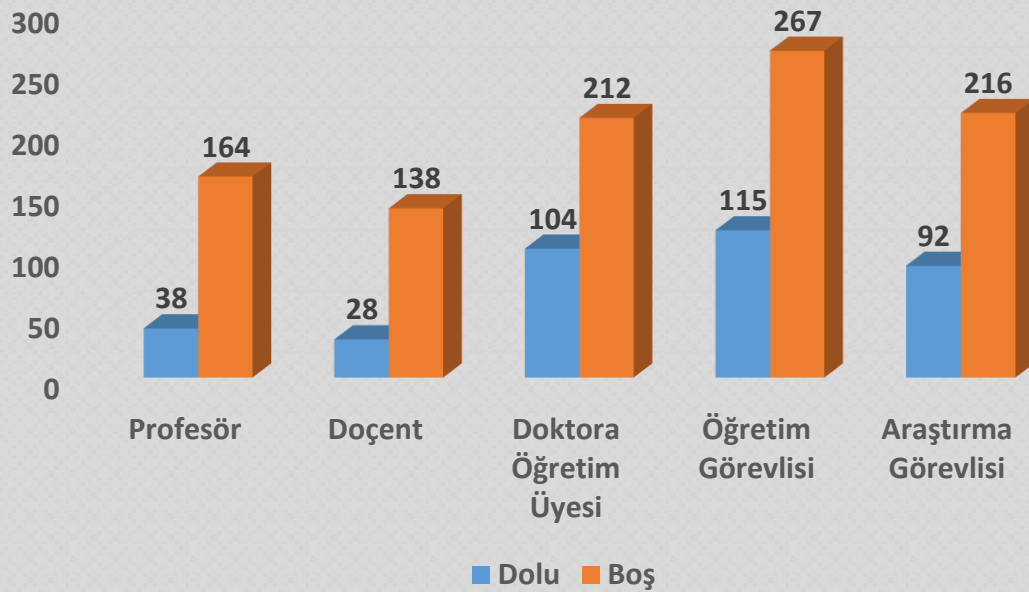
Tablo 13. Personel Yapısı

Unvanı	Toplam
Öğretim Üyesi	170
Profesör	38
Doçent	28
Yardımcı Doçent	104
Öğretim Görevlisi	115
Okutman	-
Öğretim Yardımcıları	92
Araştırma Görevlileri	92
Uzman	-
Diğer	-
İdari Personel	216
657/4-a	206
657/4-b	10
657/4-c	-
Yabancı Uyruklu Öğretim Elemanı	4
Geçici İşçi	-
Sürekli İşçi	146



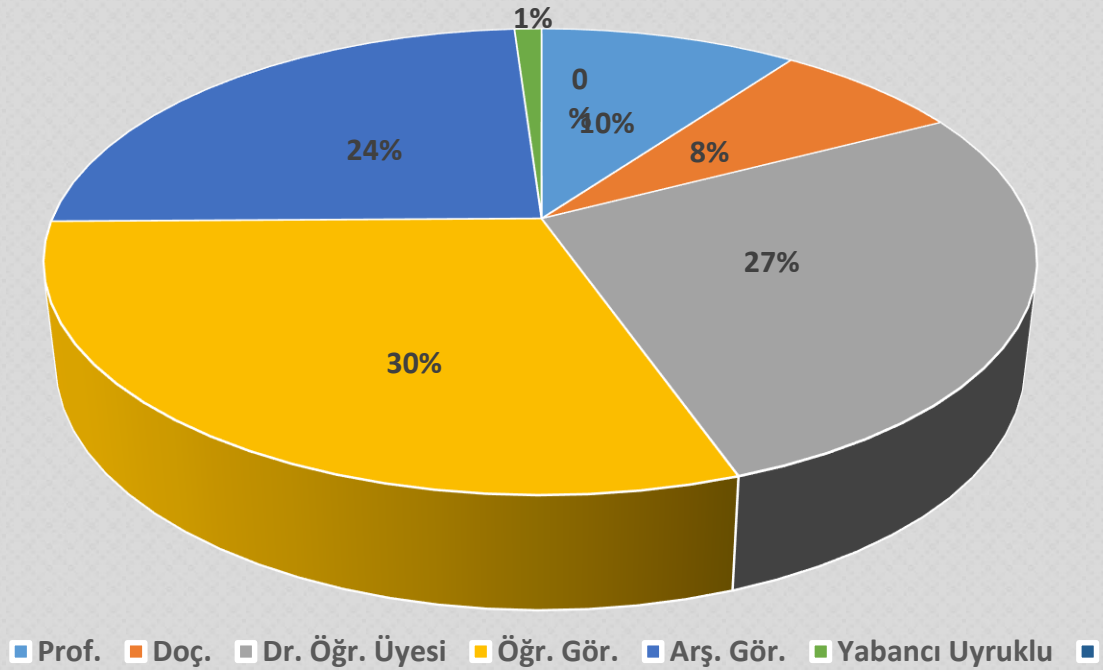
Tablo 14. Dolu Kadro-Boş Kadro Sayıları

Dereceler		Profesör	Doçent	Doktor Öğretim Üyesi	Öğretim Görevlisi	Araştırma Görevlisi
1	Toplam	164	62	90	90	-
	Dolu	40	31	37	45	-
2	Toplam	-	38	44	47	-
	Dolu	-	-	23	11	-
3	Toplam	-	38	46	45	-
	Dolu	-	-	30	9	-
4	Toplam	-	-	21	38	103
	Dolu	-	-	14	26	47
5	Toplam	-	-	11	27	56
	Dolu	-	-	1	22	33
6	Toplam	-	-	-	17	38
	Dolu	-	-	-	7	11
7	Toplam	-	-	-	3	19
	Dolu	-	-	-	-	-
Genel Toplam	Toplam	164	138	212	267	216
	Dolu	38	28	104	115	92
	Boş	126	110	108	151	124



Tablo 15. Akademik Personel Sayıları

Birim	Prof.	Doç.	Dr. Öğr. Üyesi	Öğr. Gör.	Arş. Gör.	Yabancı Uyruklu
Barbaros Hayrettin Gemi İnşaatı ve Denizcilik Fakültesi	-	1	6	-	13	-
Deniz Bilimleri ve Teknolojisi Fakültesi	16	8	4	1	2	-
Denizcilik Meslek Yüksekokulu	-	-	-	10	-	-
Dörtüyl Meslek Yüksekokulu	-	-	1	15	-	-
Dörtüyl Sağlık Hizmetleri Meslek Yüksekokulu	-	-	-	3	-	-
İskenderun Meslek Yüksekokulu	-	1	1	49	-	-
İşletme ve Yönetim Bilimleri Fakültesi	1	2	12	-	4	-
Mimarlık Fakültesi	1	2	8	1	5	-
Mustafa Yazıcı Devlet Konservatuvarı	-	1	3	5	-	3
Mühendislik ve Doğa Bilimleri Fakültesi	20	12	47	1	61	-
Rektörlük	-	-	-	13	-	-
Havacılık ve Uzay Bilimleri Fakültesi	-	1	11	3	6	-
Turizm Fakültesi	-	-	8	7	1	-
Yabancı Diller Yüksekokulu	-	-	3	7	-	1
Toplam	38	28	104	115	92	4



Tablo 16. İdari Personel Sayıları

Birim	Memur	4/B Sözleşmeli	Sürekli İşçi	Toplam
Barbaros Hayrettin Gemi İnşaatı ve Denizcilik Fakültesi	7	-	-	7
Mühendislik ve Doğa Bilimleri Fakültesi	14	-	-	14
Mimarlık Fakültesi	4	-	-	4
Turizm Fakültesi	7	-	-	7
İşletme ve Yönetim Bilimleri Fakültesi	2	-	-	2
Havacılık ve Uzay Bilimleri Fakültesi	4	-	-	4
Deniz Bilimleri ve Teknolojisi Fakültesi	7	-	-	7
Mustafa Yazıcı Devlet Konservatuvarı	7	-	-	7
Yabancı Diller Yüksekokulu	2	-	-	2
Taşımacılık ve Lojistik Enstitüsü	1	-	-	1
Çevre ve Deniz Bilimleri Enstitüsü	1	-	-	1
Mühendislik ve Fen Bilimleri Enstitüsü	3	-	-	3
Sosyal Bilimler Enstitüsü	1	-	-	1
Enerji Enstitüsü	1	-	-	1
İskenderun Meslek Yüksekokulu	14	-	-	14
Denizcilik Meslek Yüksekokulu	2	-	-	2
Dörtüyl Meslek Yüksekokulu	9	-	-	9
Sarıseki Teknik Bilimler Meslek Yüksekokulu	1	-	-	1
Genel Sekreterlik	13	-	-	13
Hukuk Müşavirliği	3	-	-	3
İdari ve Mali İşler Daire Başkanlığı	15	10	146	171
Bilgi İşlem Daire Başkanlığı	9	-	-	9
Kütüphane ve Dokümantasyon Daire Başkanlığı	12	-	-	12
Öğrenci İşleri Daire Başkanlığı	9	-	-	9
Personel Daire Başkanlığı	11	-	-	11
Sağlık, Kültür ve Spor Daire Başkanlığı	11	-	-	11
Strateji Geliştirme Daire Başkanlığı	11	-	-	11
Yapı İşleri ve Teknik Daire Başkanlığı	25	-	-	25
Toplam	206	10	146	362

2. PERFORMANS BİLGİLERİ

2.1. Temel Politika ve Öncelikler

Üniversitemizin kuruluş aşamasında yapılan çalışmaların olgunlaştırılması, mevcut uygulamaların mükemmelleştirilmesi ve kurumsallaşmanın sağlanması hedeflenmekte olup, bu hedeflere ulaşmak için “kurumsal kaynak planlama” ve “dijitalleşme” en önemli unsurlar olarak ön plana çıkacaktır. Uygun tüm akademik programların akreditasyonunun yapılması planlanmıştır. Organize Sanayi Bölgesi içerisinde TRİMESTER yaklaşımı ile faaliyet gösterecek bir Teknik Meslek Yüksekokulu ile Teknoversite vizyonuna uygun yeni fakülte ve araştırma merkezlerinin açılması sağlanacaktır. YÖK’ün misyon farklılaşması vizyonuna uygun olarak; demir-çelik, metalürji, malzeme, enerji, lojistik, savunma, havacılık ve deniz bilimleri konularına daha çok odaklanılacaktır. Kişiselleştirilmiş eğitim-öğretim yöntemlerinin geliştirilmesi ve uygulanması, önlisans-lisans ve lisansüstü eğitim-öğretim ve Ar-Ge süreçlerinin entegrasyonu ile kurulmuş olan Teknopark’ın geliştirilmesi için gerekli çalışmalar yapılacaktır.

❖ Kalite Politikası

İskenderun Teknik Üniversitesi kurumsal vizyonu doğrultusunda 4. nesil bir üniversite olma yolunda eğitim ve araştırmada mükemmeliyeti sağlamak, yenilikçiliği ve girişimciliği incelemek, çağımızın işlerinde istihdam edilebilecek mezunlar yetiştirmek, bölgesine, Türkiye’ye ve tüm insanlığa katkı sağlamak için; kalite güvence süreçlerini Üniversitenin tüm akademik ve idari birimlerinde;

➤ Geçerli kaldıklarından, kullanım için uygun olduklarından ve iyi anlaşıldıklarından emin olmak için yönetmelik, yönerge ve ilke belgelerinin geliştirilmesi, uygulanması, gözden geçirilmesi ve tanıtılması,

➤ Anlamlı ve ölçülebilir performans hedefleri oluşturulması ve bu hedeflere yönelik ilerlemenin izlenmesi,

➤ Yetkinlik ihtiyaçlarının belirlenmesi ve personelin bu ihtiyaçları karşılaması için uygun eğitim ve mesleki gelişim olanaklarının sağlanması,

➤ İhtiyaçların karşılanmasında kaynakların etkin ve yerinde kullanılması,

➤ İhtiyaç ve beklentilerini anlamak ve memnuniyet seviyelerini belirlemek için öğrenciler ve diğer paydaşlarla sürekli iletişim kurulması,

➤ Ulusal ve/veya uluslararası kurumlar ve iç ve dış paydaşların önerileri doğrultusunda gerekli iyileştirmelerin yapılması, ilkelerine bağlı olarak işletmeyi, kalite politikası olarak benimsemiştir.

❖ Eğitim ve Araştırma Politikası

Üniversitenin eğitim ve araştırma yaptığı her alanda güncel teknolojik gelişmeleri takip edip ilgili süreçlere eklenerek;

➤ Akademisyen ve öğrenciler için kaliteli eğitim ve araştırma ortamları hazırlamak,

- Paydaşlarla daha etkin çalışarak ortak bilimsel ve akademik faaliyetleri artırmak,
- Bölgenin ve Ülkenin Ar-Ge ekosistemine, bilgi, know-how ve nitelikli eleman sağlayarak katkı sunmak, olarak belirlenmiştir.

❖ Teknoloji Politikası

Üniversitenin teknoloji politikası: “inovasyon odaklı milli ve yerli teknoloji hamlesi olarak bilinen sürece eklenerek bu sürecin gereklerini eğitim-öğretim ve araştırma alanlarında uygulamak” olarak belirlenmiştir.

❖ Çevre Politikası

Üniversitenin çevre politikası: “çevre ile uyumlu eğitim ve araştırma faaliyetleri gerçekleştirmek ve çevreye duyarlı bireyler yetiştirerek, bölgemiz ve Ülkemizde çevre kültürünün gelişmesine katkı sağlamak” olarak belirlenmiştir.

2.2.Amaç ve Hedefler

❖ Misyon

İskenderun Teknik Üniversitesi (İSTE) misyonu; “**bilgi üretmek, bilgiyi teknolojiye dönüştürmek, teknolojiyi toplum yararına sunmak, nitelikli eğitim/öğretim, araştırma ve sosyal faaliyetler yoluyla, ülkenin kalkınmasına katkıda bulunmak ve inovatif ve girişimci mezunlar yetiştirmek**” olarak belirlenmiştir.

❖ Vizyon

İskenderun Teknik Üniversitesi (İSTE) vizyonu; “**Dörtlü Sarmal Modeli: Üniversite-sanayi-kamu-toplum**” bütünleşmesini sağlayarak Türkiye'nin inovasyon odaklı kalkınma modeline katkı sağlayan, değer katan, tercih edilen, insanı ve inovasyonu önceleyen bir ‘Teknoversite’ olmak” olarak belirlenmiştir.

❖ Temel Değerler

- Türkiye Cumhuriyeti'nin Temel İlke ve Değerlerine Bağlılık
- Milli ve Manevi Değerlere Bağlılık
- Yenilikçilik
- Bilimsellik
- Etik Değerlere Bağlılık
- Girişimcilik
- Evrensellik
- Sosyal Sorumluluk
- Paydaş Odaklılık
- Hesap Verilebilirlik
- Çevreye Duyarlılık

Stratejik Amaçlar	Stratejik Hedefler
Stratejik Amaç-1 ➤ Eğitim öğretim faaliyetlerinin kalitesini artırmak	Hedef-1 ➤ Mezun öğrenci sayısını ve mezunların mezuniyet sonrası istihdam edilebilirliğini arttırmak, mezunlarla iletişimi güçlendirmek
	Hedef-2 ➤ Üniversite bünyesinde düzenlenen uluslararası etkinlik (sempozyum, kongre, sergi, konser vb.) sayısını arttırmak
	Hedef-3 ➤ Bölümlerin doluluk oranlarını arttırmak
	Hedef-4 ➤ Akredite bölüm ve laboratuvar sayısını arttırmak
	Hedef-5 ➤ Kütüphane kaynaklarını arttırmak
Stratejik Amaç-2 ➤ Bilimsel araştırma kapasitesini ve sanayi ile çalışma kabiliyetini güçlendirmek	Hedef-1 ➤ Öğretim elemanı başına düşen yayın sayısını arttırmak
	Hedef-2 ➤ Üniversite fikri mülkiyet hakları çalışmalarını etkinleştirmek
	Hedef-3 ➤ Akademisyen ve öğrencilerin araştırma desteklerinden daha fazla faydalanmasını sağlamak
	Hedef-4 ➤ Üniversite sanayi ortaklı proje ve etkinlik sayısını arttırmak
	Hedef-5 ➤ Akademisyen ve öğrencilerin şirketleşme sayılarını artırmak
Stratejik Amaç-3 ➤ Uluslararası işbirliklerini ve hareketliliğini artırmak	Hedef-1 ➤ Üniversitedeki yurtdışı doktoralı ve yabancı öğretim elemanı sayısını arttırmak
	Hedef-2 ➤ Üniversitedeki yabancı uyruklu öğrenci sayısını arttırmak
	Hedef-3 ➤ Uluslararası değişim programları kapsamında gelen ve giden öğretim elemanı ve öğrenci sayısını arttırmak
	Hedef-4 ➤ Üniversite araştırma faaliyetlerinde aldığı uluslararası fonlara dayalı proje sayısını arttırmak
	Hedef-5 ➤ Üniversitenin uluslararası üniversitelerle yükseköğretim alanında işbirliğini artırmak
Stratejik Amaç-4 ➤ Üniversitenin toplum ile olan bütünleşmesini sağlamak	Hedef-1 ➤ Sosyal sorumluluk proje sayısını arttırmak
	Hedef-2 ➤ Üniversite tarafından verilen sertifikalı eğitim sayısını arttırmak
	Hedef-3 ➤ Üniversite dışı kurumlara (STK, belediye vb.) yürütülen ortak faaliyet sayısını arttırmak
	Hedef-4 ➤ Dezavantajlı gruplara yönelik faaliyet sayısını arttırmak
Stratejik Amaç-5 ➤ Üniversitenin fiziksel, teknolojik ve insan kaynakları altyapısını tamamlamak ve güçlendirmek	Hedef-1 ➤ Yerleşkelerin fiziksel altyapı olanaklarını tamamlamak ve iyileştirmek
	Hedef-2 ➤ Üniversitenin bilgi işlem altyapısını güçlendirmek
	Hedef-3 ➤ Üniversitede nitelikli akademik ve idari personel sayısını arttırmak
	Hedef-4 ➤ Üniversite yerleşkelerinin ekolojik denge gözetilerek yeşil ve sosyal alan altyapılarını düzenlemek

2.3. Performans Göstergeleri

Program Adı :ARAŞTIRMA, GELİŞTİRME VE YENİLİK
Programın Amacı :Türkiye'nin bilimsel ve teknolojik ekosistemine katkı sağlanması
Programın Kapsamı :Ar-Ge ve yenilik faaliyetleri ile Türkiye'nin bilimsel ve teknolojik ekosistemi ve sosyoekonomik gelişimine katkı sağlamak

Anahtar Göstergeler

- 1- Ar-Ge harcamasının GSYH'ye oranı
- 2- Küresel inovasyon endeksi
- 3- Tam zamanlı eşdeğer araştırmacı sayısı
- 4- Türkiye kaynaklı bilimsel yayın sayısı

Alt Program Adı :YÜKSEKÖĞRETİMDE BİLİMSEL ARAŞTIRMA VE GELİŞTİRME
Alt Programın Kapsamı : Üniversitemizin sahip olduğu teknolojik altyapı imkanları ile alanında uzman ve yetişmiş akademik personelimizin bilimsel araştırma ve geliştirme çalışmalarını, orta vadeli mali planda önceleyen AR-GE çalışmaları ile uyumlu olarak yönlendirmek. Bu doğrultuda yapılacak olan bilimsel araştırma projelerine imkanlar doğrultusunda gerekli desteği sağlayarak proje sayısını artırmak. Bu kapsamda üniversite ve sanayi iş birliği ile yapılacak çalışmalar neticesinde patent veya faydalı modele dönüştürülebilecek katma değer yaratacak çıktılar elde etmek. Yapılan bu çalışmalardan elde edilen bilgi ve birikimi bilimsel yayına dönüştürmek.

Alt Program Hedefi : Yükseköğretim kurumlarında inovasyon amaçlı bilimsel çalışmaların artırılması

Performans Göstergesi	Ölçü Birimi	2018	2020 Planlanan	2020 YS Gerç. Tahmini	2021 Hedef	2022 Tahmin	2023 Tahmin
1- Ar-ge'ye harcanan bütçenin toplam bütçeye oranı	Oran	2,12	2,7	1,94	1,82	2,2	2,5

Göstergeye İlişkin Açıklama :Bu gösterge ile Üniversitenin toplam bütçe büyüklüğü içerisinde Ar-Ge harcamalarının payı izlenecektir.

Hesaplama Yöntemi :Ar-Ge bütçesi/Üniversite toplam bütçesi
Verinin Kaynağı :E-bütçe Sistemi verileri esas alınmıştır.

Performans Göstergesi	Ölçü Birimi	2018	2020 Planlanan	2020 YS Gerç. Tahmini	2021 Hedef	2022 Tahmin	2023 Tahmin
2- Ar-ge sonucu ortaya çıkan ürünlere ilişkin alınan patent sayısı	Sayı	1	4	4	6	8	10

Göstergeye İlişkin Açıklama : Bu gösterge ile Üniversite Ar-ge faaliyetleri sonucunun patentleşme oranı izlenecektir.

Hesaplama Yöntemi : Yıl içerisinde tescil edilen patent sayısıdır.
Verinin Kaynağı : Bilimsel Araştırma Proje Koordinatörlüğü kayıtları esas alınmıştır.

İSKENDERUN TEKNİK ÜNİVERSİTESİ 2021 YILI PERFORMANS PROGRAMI

Performans Göstergesi	Ölçü Birimi	2018	2020 Planlanan	2020 YS Gerç. Tahmini	2021 Hedef	2022 Tahmin	2023 Tahmin
3- Ar-ge sonucu ticarileştirilen ürün sayısı	Sayı	0	1	1	1	2	3

Göstergeye İlişkin Açıklama: Bu gösterge ile Üniversite Ar-ge faaliyetleri sonucunun ticarileşen ürün sayısı izlenecektir.

Hesaplama Yöntemi: Ar-ge sonucu ticarileştirilen ürün sayısıdır

Verinin Kaynağı: Bilimsel Araştırma Proje Koordinatörlüğü kayıtları esas alınmıştır.

Performans Göstergesi	Ölçü Birimi	2018	2020 Planlanan	2020 YS Gerç. Tahmini	2021 Hedef	2022 Tahmin	2023 Tahmin
4- Araştırma merkezleri gelir miktarı	TL	5.000	9.000	70.000	80.000	85.000	90.000

Göstergeye İlişkin Açıklama: Bu gösterge ile Araştırma Merkezlerinin Ar-ge faaliyetleri neticesinde elde ettiği yıllık gelir miktarı izlenecektir.

Hesaplama Yöntemi: Araştırma Merkezlerinin yıllık gerçekleşen gelir toplamıdır.

Verinin Kaynağı: Döner Sermaye İşletme Müdürlüğü kayıtları esas alınmıştır.

Performans Göstergesi	Ölçü Birimi	2018	2020 Planlanan	2020 YS Gerç. Tahmini	2021 Hedef	2022 Tahmin	2023 Tahmin
5- Araştırma merkezlerinin sanayi ile yaptığı proje sayısı	Sayı	0	2	2	3	4	5

Göstergeye İlişkin Açıklama: Bu gösterge ile Üniversitenin Ar-ge kapsamında sanayi ile yaptığı projeler izlenecektir.

Hesaplama Yöntemi: Yıl içerisinde yapılan işbirliği sayısı

Verinin Kaynağı: Uygulama ve Araştırma Merkezi kayıtları esas alınmıştır.

Performans Göstergesi	Ölçü Birimi	2018	2020 Planlanan	2020 YS Gerç. Tahmini	2021 Hedef	2022 Tahmin	2023 Tahmin
6- BAP kapsamında desteklenen araştırma projeleri sayısı	Sayı	8	8	9	10	15	18

Göstergeye İlişkin Açıklama: Bu gösterge ile Üniversitenin Bilimsel Araştırma Proje sayıları izlenecektir.

Hesaplama Yöntemi: Yürütülmekte olan Bilimsel Araştırma Proje Sayısıdır

Verinin Kaynağı: Bilimsel Araştırma Koordinatörlüğü verileri esas alınmıştır.

Performans Göstergesi	Ölçü Birimi	2018	2020 Planlanan	2020 YS Gerç. Tahmini	2021 Hedef	2022 Tahmin	2023 Tahmin
7- Öğretim elemanı başına düşen ar-ge proje sayısı	Sayı	3	0,04	3,5	4	4,5	5

Göstergeye İlişkin Açıklama: Bu gösterge ile Üniversitede görevli Öğretim elemanı başına düşen proje miktarı izlenecektir.

Hesaplama Yöntemi: Proje Sayısı / Öğretim Elmanı Sayısı

Verinin Kaynağı: Bilimsel Araştırma Projeleri Koordinatörlüğü Verileri esas alınmıştır.

İSKENDERUN TEKNİK ÜNİVERSİTESİ 2021 YILI PERFORMANS PROGRAMI

Performans Göstergesi	Ölçü Birimi	2018	2020 Planlanan	2020 YS Gerç. Tahmini	2021 Hedef	2022 Tahmin	2023 Tahmin
8- Patent, faydalı model ve endüstriyel tasarım başvuru sayısı	Sayı	2	3	3	3	3	4

Göstergeye İlişkin Açıklama: Bu gösterge ile Üniversite tarafından yürütülen Ar-ge faaliyetleri sonucunda elde edilen ürünlerle ilgili yapılan başvuru sayısı izlenecektir.

Hesaplama Yöntemi: : Toplam başvuru sayısı

Verinin Kaynağı: : Bilimsel Araştırma Koordinatörlüğü verileri esas alınmıştır.

Performans Göstergesi	Ölçü Birimi	2018	2020 Planlanan	2020 YS Gerç. Tahmini	2021 Hedef	2022 Tahmin	2023 Tahmin
9- Ulusal ve uluslararası kuruluşlar tarafından desteklenen ar-ge projesi sayısı	Sayı	7	11	13	15	17	19

Göstergeye İlişkin Açıklama: Bu gösterge ile Üniversite tarafından yürütülen Ar-ge Projelerine Ulusal ve Uluslararası destek miktarları izlenecektir.

Hesaplama Yöntemi: : Ulusal ve Uluslararası kuruluşlarca desteklenen proje sayısıdır

Verinin Kaynağı: : Bilimsel Araştırma Koordinatörlüğü verileri esas alınmıştır.

Performans Göstergesi	Ölçü Birimi	2018	2020 Planlanan	2020 YS Gerç. Tahmini	2021 Hedef	2022 Tahmin	2023 Tahmin
10- Uluslararası endekslerde yer alan bilimsel yayın sayısı	Sayı	113	125	125	130	135	140

Göstergeye İlişkin Açıklama: Bu gösterge ile Üniversitemizde hazırlanan bilimsel çalışmalardan uluslararası endekslerde yer alan bilimsel yayınlar izlenecektir.

Hesaplama Yöntemi: : Yayın yapan akademisyen sayısıdır

Verinin Kaynağı: : YÖK İzleme ve Değerlendirme Raporu Web Of Science Indexlerine Giren İSTE Adresli Yayın Sayısı

Alt Program Kapsamında Yürütülecek Faaliyet Maliyetleri

Faaliyetler	2020 Bütçe	2020 Harcama Haziran	2021 Bütçe	2022 Tahmin	2023 Tahmin
Yükseköğretim Kurumlarının Bilimsel Araştırma Projeleri	203.000	203.000	289.000	308.000	327.000
Bütçe İçi	203.000	203.000	289.000	308.000	327.000
Bütçe Dışı	0	0	0	0	0
T O P L A M	203.000	203.000	289.000	308.000	327.000
Bütçe İçi	203.000	203.000	289.000	308.000	327.000
Bütçe Dışı	0	0	0	0	0

Faaliyetlere İlişkin Açıklamalar:

Yükseköğretim Kurumları Temel Araştırma Hizmetleri

6550 Sayılı Araştırma Altyapılarının Desteklenmesine Dair Kanun ile 2547 Sayılı Yükseköğretim Kanunu kapsamında; Temel Araştırma Hizmetleri için gerekli laboratuvar, makine, teçhizat ve donanım ihtiyaçları karşılanacaktır.

Yükseköğretim Kurumlarının Bilimsel Araştırma Projeleri

2547 Sayılı Yükseköğretim Kanunu ve Yükseköğretim Kurumları Bilimsel Araştırma Projeleri Hakkında Yönetmelik kapsamında; Üniversitemiz mensubu akademisyenler ve öğrencilerin Bilimsel Araştırma Projelerine destek faaliyetleri gerçekleştirilmektedir.

İSKENDERUN TEKNİK ÜNİVERSİTESİ 2021 YILI PERFORMANS PROGRAMI

Alt Program Adı	:ARAŞTIRMA ALTYAPILARI
Alt Programın Kapsamı	:İskenderun Teknik Üniversitesinin öğretim üyeleri ile doktora eğitimini tamamlamış araştırmacıları tarafından bilimsel araştırma projesi tekliflerinin değerlendirilmesi, kabulü, desteklenmesi, bunlara ilişkin hizmetlerin yürütülmesi, izlenmesi ve sonuçlarının değerlendirilmesi ile araştırmacılara patent ve lisans desteği sağlanarak gelir getirici laboratuvarlar ve sanayi ile işbirliğini geliştirmek için ar-ge çalışmaları arttırılacaktır.
Alt Program Hedefi	:Ülkemizin bilgi birikiminin arttırılmasına ve teknolojik gelişimine katkıda bulunmak üzere yükseköğretim kurumlarında araştırma altyapılarının kurulması ve kapasitelerinin güçlendirilmesi

Performans Göstergeleri

Performans Göstergesi	Ölçü Birimi	2018	2020 Planlanan	2020 YS Gerç. Tahmini	2021 Hedef	2022 Tahmin	2023 Tahmin
1- Araştırma altyapısı projesi tamamlanma oranı	Oran	23	80	95	90	95	100

Göstergeye İlişkin Açıklama: Bu gösterge ile Üniversitenin Ar-ge altyapısı tamamlanma oranı izlenecektir.
Hesaplama Yöntemi: Ar-ge Bütçesi toplam harcaması/Ar-ge bütçesi
Verinin Kaynağı: E Bütçe Sistemi verileri esas alınmıştır.

Alt Program Kapsamında Yürütülecek Faaliyet Maliyetleri

Faaliyetler	2020 Bütçe	2020 Harcama Haziran	2021 Bütçe	2022 Tahmin	2023 Tahmin
Yükseköğretim Kurumları Araştırma Altyapısı Kurulması ve Geliştirilmesi	2.000.000	2.000.000	1.000.000	940.000	1.150.000
Bütçe İçi	2.000.000	2.000.000	1.000.000	940.000	1.150.000
Bütçe Dışı	0	0	0	0	0
T O P L A M	2.000.000	2.000.000	1.000.000	940.000	1.150.000
Bütçe İçi	2.000.000	2.000.000	1.000.000	940.000	1.150.000
Bütçe Dışı	0	0	0	0	0

Faaliyetlere İlişkin Açıklamalar:

Yükseköğretim Kurumları Araştırma Altyapısı Kurulması ve Geliştirilmesi

6550 Sayılı Araştırma Altyapılarının Desteklenmesine Dair Kanun ile 2547 Sayılı Yükseköğretim Kanunun kapsamında bilimsel araştırma çalışmalarının teknolojik düzeyde yapılması için gerekli altyapı çalışmalarının yapılarak geliştirilmesinin sağlanması amacıyla yapılan çalışmalar bu faaliyet altında izlenecektir.

Program Adı	: HAYAT BOYU ÖĞRENME
Programın Amacı	: Hayat Boyu Öğrenme Programlarına Yönelik Nitelik ve Erişimin Artırılması
Programın Kapsamı	:Hayat boyu öğrenme: bireysel, toplumsal ve istihdam ile ilgili bir yaklaşımla bireyin bilgi, beceri ve yetkinliklerini geliştirmek amacıyla örgün eğitimin dışında hayatı boyunca katıldığı her türlü öğrenme etkinlikleri olarak kabul edilmekte olup bu kapsamda halk eğitimi merkezleri tarafından okuma-yazma, genel ve mesleki- teknik yaygın eğitim kursları düzenlenmekte; Örgün eğitim çağı dışında olan vatandaşlarımızın eğitim seviyelerini yükseltmek amacıyla açık ortaokul ve açık lise eğitim öğretim faaliyetleri sunulmakta; Ayrıca ülkemizde geçici koruma altında bulunan bireylerin eğitim sistemimize entegrasyonlarını sağlamak amacıyla öncelikle Türkçe olmak üzere eğitim öğretim faaliyetleri sürdürülmektedir.

Anahtar Göstergeler

1- Hayat boyu öğrenmeye katılım oranı

Alt Program Adı	: YÜKSEKÖĞRETİM KURUMLARI SÜREKLİ EĞİTİM FAALİYETLERİ
Alt Programın Kapsamı	: Üniversitemizde Sürekli Eğitim Merkezi (İSTE-SEM) 2017 yılından itibaren faaliyetlerine başlamıştır. TEKNOVERSİTE yaklaşımını ve İskenderun Teknik

İSKENDERUN TEKNİK ÜNİVERSİTESİ 2021 YILI PERFORMANS PROGRAMI

Üniversitesinin kaliteli eğitim olanaklarını kullanarak bölgemizde eğitim hizmetlerine devam etmektedir.

Alt Program Hedefi

: Toplumun tüm kesimlerine ihtiyaç duyduğu alanlarda eğitimler verilmesi, kamu kurum ve kuruluşları, özel sektör ve uluslararası kuruluşlarla işbirliğinin gelişmesine katkıda bulunulması

Performans Göstergeleri

Performans Göstergesi	Ölçü Birimi	2018	2020 Planlanan	2020 YS Gerç. Tahmini	2021 Hedef	2022 Tahmin	2023 Tahmin
1- Dezavantajlı gruplara yönelik sosyal entegrasyon ve kapsayıcılığa ilişkin yapılan faaliyet sayısı	Sayı	1	6	6	8	10	10

Göstergeye İlişkin Açıklama: Bu gösterge ile Üniversite bünyesinde Dezavantajlı gruplara yönelik gerçekleştirilen faaliyet durumları izlenecektir.

Hesaplama Yöntemi

: İlgili birimlerce gerçekleştirilen toplam faaliyet sayısıdır.

Verinin Kaynağı

: İdare faaliyet raporu verileri esas alınmıştır.

Performans Göstergesi	Ölçü Birimi	2018	2020 Planlanan	2020 YS Gerç. Tahmini	2021 Hedef	2022 Tahmin	2023 Tahmin
2- Eğitim programlarına başvuran kişi sayısı	Sayı	28	50	45	55	60	65

Göstergeye İlişkin Açıklama: Bu gösterge ile Sürekli Eğitim faaliyetlerine müracaat durumları izlenecektir.

Hesaplama Yöntemi

: Düzenlenen faaliyetlere toplam müracaat sayısı

Verinin Kaynağı

: Sürekli Eğitim Uygulama ve Araştırma Merkezi kayıtları esas alınmıştır.

Performans Göstergesi	Ölçü Birimi	2018	2020 Planlanan	2020 YS Gerç. Tahmini	2021 Hedef	2022 Tahmin	2023 Tahmin
3- Sürekli Eğitim Merkezi (SEM) ve Dil Merkezi (DİLMER) tarafından mesleki eğitime yönelik verilen sertifika sayısı	Sayı	28	50	37	50	70	80

Göstergeye İlişkin Açıklama: Bu gösterge ile Üniversitenin sosyal sorumluluk proje durumu izlenecektir.

Hesaplama Yöntemi

: Yapılan sosyal sorumluluk proje sayısı

Verinin Kaynağı

: Çeşitli birimlerde yürütülen sosyal sorumluluk faaliyeti yapan birimlerin verileri esas alınmıştır.

Performans Göstergesi	Ölçü Birimi	2018	2020 Planlanan	2020 YS Gerç. Tahmini	2021 Hedef	2022 Tahmin	2023 Tahmin
4- Tamamlanan sosyal sorumluluk projeleri sayısı	Sayı	2	3	3	4	4	4

Göstergeye İlişkin Açıklama: Bu gösterge ile Üniversitenin sosyal sorumluluk proje durumu izlenecektir.

Hesaplama Yöntemi

: Yapılan sosyal sorumluluk proje sayısı

Verinin Kaynağı

: Çeşitli birimlerde yürütülen sosyal sorumluluk faaliyeti yapan birimlerin verileri esas alınmıştır.

Alt Program Kapsamında Yürütülecek Faaliyet Maliyetleri

Faaliyetler	2020 Bütçe	2020 Harcama Haziran	2021 Bütçe	2022 Tahmin	2023 Tahmin
T O P L A M	0	0	0	0	0
Bütçe İçi	0	0	0	0	0
Bütçe Dışı	0	0	0	0	0

Faaliyetlere İlişkin Açıklamalar:

Toplum Hizmetine Sunulan Eğitim Programları, Kurs ve Seminerler

İskenderun Teknik Üniversitesi Sürekli Eğitim Uygulama ve Araştırma Merkezi Yönetmeliği kapsamında kurulan (İSTE-SEM) hayat boyu öğrenme kavramını önceleyerek; kişisel, kurumsal, toplumsal ve endüstriyel olarak ihtiyaç duyulan her türlü eğitim, kurs, sertifika programı, seminer, çalıştay, konferans ve benzeri etkinlikler düzenlemek ve aynı çerçevede yetkilendirildiği sınavları gerçekleştirmek ve belgelendirmek suretiyle Üniversitemizin ulusal ve uluslararası düzeyde özel sektör ve kamu kuruluşları ile işbirliğinin gelişmesini sağlamaktır.

Yükseköğretim Kurumları Sosyal Sorumluluk Projeleri

Üniversitemizin toplumla entegrasyonuna yönelik faaliyetler gerçekleştirilmektedir.

Program Adı	: YÜKSEKÖĞRETİM HİZMETLERİ
Programın Amacı	: Uluslararası Standartlarda, Bilimsel Temelli Yükseköğretim Hizmeti Sunulması
Programın Kapsamı	: Programın kapsamı Yükseköğretimi Nitelik ve Nicelik Olarak Ulusal ve Uluslararası Standartlara Uygun Etkin ve Etkili Olarak Planlamak ve Yönetmektir. Yükseköğretim alanındaki istihdam odaklı politikaları oluşturmak ve geliştirmek amacıyla yeni açılacak eğitim programları ve kontenjanlarının Yükseköğretim Eğitim Programları Danışma Kurulunca planlanması, Bölgesel Kalkınma Odaklı ihtisas üniversitelerinin belirlenmesi Üniversitelerin mevcut öğretim elemanlarının niteliklerinin artırılması, ihtiyaçlar doğrultusunda öğretim üyesi yetiştirme programlarının düzenlenmesi, Yükseköğretimde nitelikli yabancı akademik personelin (en az Dr. seviyesimde) istihdamının sağlanması, Devlet üniversitelerinde, ülkemizin öncelikli alanlarında, öğrenim gören doktora öğrencilerine destek sağlanması, Hedef ülkelerle mevcut işbirliklerinin geliştirilmesi, Yükseköğretim alanında ülkemizin uluslararası görünürlüğü artırarak amacıyla ülkemizde öğrenim gören yabancı öğrenci potansiyelinin artırılması, kapsama dahil edilmiştir.

Anahtar Göstergeler

- 1- Yükseköğretimde öğretim elemanı başına düşen öğrenci sayısı
- 2- Yükseköğretim kontenjan doluluk oranı
- 3- Yükseköğretim mezunlarının işgücüne katılım oranı
- 4- Yükseköğretimde okullaşma oranı

Alt Program Adı	: ÖN LİSANS EĞİTİMİ, LİSANS EĞİTİMİ VE LİSANSÜSTÜ EĞİTİM
Alt Programın Kapsamı	: Üniversitemizin temel hedefi kendine özgü bir eğitim/öğretim ve araştırma modeli oluşturarak, inovasyonu ve girişimciliği önceleyen ve teknolojiye odaklanan 'özgün' bir üniversite olmaktır. Bu hedef doğrultusunda, teknolojiyi takip eden veya tüketen değil üreten, heyecanını hiçbir zaman yitirmeyen ve öz güveni yüksek bireylerin kendisini yetiştirebileceği ve geliştirebileceği, herkesin kendini bilebileceği ve bulabileceği, proje odaklı bir "ekosistem" oluşturmak arzusundayız. Daima "Üniversite-Sanayi-Kamu-Toplum" dörtlü sarmal işbirliği ve sosyal inovasyon çerçevesinde çalışarak; yerel, ulusal ve evrensel problemlere kalıcı çözümlerin üretilmesi hedeflenmektedir.
Alt Program Hedefi	: Mesleki yeterlilik sahibi ve gelişime açık mezunlar yetiştirilmesi

Performans Göstergeleri

Performans Göstergesi	Ölçü Birimi	2018	2020 Planlanan	2020 YS Gerç. Tahmini	2021 Hedef	2022 Tahmin	2023 Tahmin
1- Doktora eğitimini tamamlayanların sayısı	Sayı	5	6	8	10	12	13

Göstergeye İlişkin Açıklama: Bu gösterge ile Üniversitemizden mezun olan doktora öğrencilerinin durumu izlenecektir.

Hesaplama Yöntemi : Mezun doktora öğrenci sayısı
Verinin Kaynağı : Öğrenci İşleri Otomasyonu verileri esas alınmıştır.

İSKENDERUN TEKNİK ÜNİVERSİTESİ 2021 YILI PERFORMANS PROGRAMI

Performans Göstergesi	Ölçü Birimi	2018	2020 Planlanan	2020 YS Gerç. Tahmini	2021 Hedef	2022 Tahmin	2023 Tahmin
2- Eğitimin program süresinde bitirilme oranı	Oran	39,83	40	38	40	42	44

Göstergeye İlişkin Açıklama: Bu gösterge ile Üniversiteden süresinde mezun olan öğrencilerin durumu izlenecektir.

Hesaplama Yöntemi: Süresinde mezun olan öğrenci sayısı / Programa kayıtlı öğrenci sayısı
Verinin Kaynağı: Öğrenci İşleri Otomasyonu verileri esas alınmıştır.

Performans Göstergesi	Ölçü Birimi	2018	2020 Planlanan	2020 YS Gerç. Tahmini	2021 Hedef	2022 Tahmin	2023 Tahmin
3- Fen bilimleri kontenjan doluluk oranı	Oran	87,39	90	90,24	94,75	99,48	100

Göstergeye İlişkin Açıklama: Bu gösterge ile Fen Bilimleri öğrenci kontenjan doluluk oranları izlenecektir.

Hesaplama Yöntemi: (Fen Bilimleri Kayıtlı Öğrenci Sayısı / Fen Bilimleri Kontenjanı) *100
Verinin Kaynağı: Öğrenci İşleri Otomasyonu verileri esas alınmıştır.

Performans Göstergesi	Ölçü Birimi	2018	2020 Planlanan	2020 YS Gerç. Tahmini	2021 Hedef	2022 Tahmin	2023 Tahmin
4- Kütüphanede bulunan basılı ve elektronik kaynak sayısı	Sayı	60.000	70.000	99.583	104.562	109.790	115.279

Göstergeye İlişkin Açıklama: Bu gösterge ile Üniversitenin Kütüphane kaynaklarının durumu izlenecektir.

Hesaplama Yöntemi: Kütüphanede bulunan kaynak sayısı
Verinin Kaynağı: Kütüphane ve Dokümantasyon Daire Başkanlığı kayıtları

Performans Göstergesi	Ölçü Birimi	2018	2020 Planlanan	2020 YS Gerç. Tahmini	2021 Hedef	2022 Tahmin	2023 Tahmin
5- Kütüphanede bulunan öğrenci başına düşen basılı ve elektronik kaynak sayısı	Sayı	4,55	6,5	8,72	9,15	9,61	10,09

Göstergeye İlişkin Açıklama: Bu gösterge ile Üniversitenin Kütüphane kaynaklarının Öğrenci başına düşen miktarı izlenecektir.

Hesaplama Yöntemi: Yayın Sayısı / Öğrenci Sayısı
Verinin Kaynağı: Kütüphane ve Dokümantasyon Daire Başkanlığı kayıtları

Performans Göstergesi	Ölçü Birimi	2018	2020 Planlanan	2020 YS Gerç. Tahmini	2021 Hedef	2022 Tahmin	2023 Tahmin
6- Kütüphaneden yararlanan kişi sayısı	Sayı	9.697	11.500	11.416	12.000	12.500	13.000

Göstergeye İlişkin Açıklama: Bu gösterge ile Üniversitenin Kütüphane kaynaklarından yararlanma durumları izlenecektir.

Hesaplama Yöntemi: Kütüphane kaynaklarından yararlanan kişi sayısı
Verinin Kaynağı: Kütüphane ve Dokümantasyon Daire Başkanlığı kayıtları esas alınmıştır.

İSKENDERUN TEKNİK ÜNİVERSİTESİ 2021 YILI PERFORMANS PROGRAMI

Performans Göstergesi	Ölçü Birimi	2018	2020 Planlanan	2020 YS Gerç. Tahmini	2021 Hedef	2022 Tahmin	2023 Tahmin
7- Lisansüstü öğrencilerin toplam öğrenciler içindeki payı	Oran	7,74	9	10,46	10,48	11,52	12,09

Göstergeye İlişkin Açıklama: Bu gösterge ile Üniversitenin Lisansüstü öğrencilerin toplam öğrenciye oranı izlenecektir.

Hesaplama Yöntemi: Lisansüstü Öğrenci Sayısı / Toplam Öğrenci Sayısı
Verinin Kaynağı: Öğrenci İşleri Yönetim Bilgi Sistemi kayıtları esas alınmıştır.

Performans Göstergesi	Ölçü Birimi	2018	2020 Planlanan	2020 YS Gerç. Tahmini	2021 Hedef	2022 Tahmin	2023 Tahmin
8- Öğrenci başına düşen eğitim alanı	Metrekare	135,6	135,6	123,78	140	140	145

Göstergeye İlişkin Açıklama: Bu gösterge ile Öğrenci başına düşen eğitim alanının durumu izlenecektir.

Hesaplama Yöntemi: Toplam Eğitim alanı/Öğrenci Sayısı
Verinin Kaynağı: İdare Faaliyet Raporu verileri esas alınmıştır.

Performans Göstergesi	Ölçü Birimi	2018	2020 Planlanan	2020 YS Gerç. Tahmini	2021 Hedef	2022 Tahmin	2023 Tahmin
9- Öğrenci başına düşen kapalı alan	Metrekare	17,49	19	10,38	12,5	13,5	14,5

Göstergeye İlişkin Açıklama: Bu gösterge ile Öğrenci başına düşen kapalı alan miktarı izlenecektir.

Hesaplama Yöntemi: Toplam kapalı alan / Öğrenci Sayısı
Verinin Kaynağı: İdare Faaliyet Raporu esas alınmıştır.

Performans Göstergesi	Ölçü Birimi	2018	2020 Planlanan	2020 YS Gerç. Tahmini	2021 Hedef	2022 Tahmin	2023 Tahmin
10- Öğrenci değişim programlarından yararlanan öğrencilerin oranı	Oran	0,03	1	1	1,2	1,5	1,6

Göstergeye İlişkin Açıklama: Bu gösterge ile Öğrenci değişim programlarından yararlanan öğrencilerin durumları izlenecektir.

Hesaplama Yöntemi: Öğrenci değişim programlarından yararlanan öğrenci sayısı / Toplam öğrenci sayısı
Verinin Kaynağı: Uluslararası İlişkiler Koordinatörlüğü verileri esas alınmıştır.

Performans Göstergesi	Ölçü Birimi	2018	2020 Planlanan	2020 YS Gerç. Tahmini	2021 Hedef	2022 Tahmin	2023 Tahmin
11- Öğretim üyesi başına düşen öğrenci sayısı	Sayı	57	40	40	35	35	30

Göstergeye İlişkin Açıklama: Bu gösterge ile Üniversitedeki akademisyen başına düşen öğrenci sayıları izlenecektir.

Hesaplama Yöntemi: Kayıtlı Öğrenci Sayısı / Toplam Öğretim Üyesi Sayısı
Verinin Kaynağı: Öğrenci İşleri Bilgi Sistemi ve Personel takip otomasyonu verileri esas alınmıştır.

İSKENDERUN TEKNİK ÜNİVERSİTESİ 2021 YILI PERFORMANS PROGRAMI

Performans Göstergesi	Ölçü Birimi	2018	2020 Planlanan	2020 YS Gerç. Tahmini	2021 Hedef	2022 Tahmin	2023 Tahmin
12- Sosyal bilimler kontenjan doluluk oranı	Oran	73,12	98	99,71	99	100	100

Göstergeye İlişkin Açıklama: Bu gösterge ile Üniversitenin sosyal bilimler programlarının doluluk oranları izlenecektir.

Hesaplama Yöntemi: : (Sosyal Bilimler Kayıtlı Öğrenci Sayısı / Sosyal Bilimler Kontenjanı) * 100
Verinin Kaynağı: Öğrenci İşleri Bilgi Sistemi verileri esas alınmıştır.

Performans Göstergesi	Ölçü Birimi	2018	2020 Planlanan	2020 YS Gerç. Tahmini	2021 Hedef	2022 Tahmin	2023 Tahmin
13- Teknokent veya Teknoloji Transfer Ofisi (TTO) projelerine katılan öğrenci sayısı	Sayı	45	55	0	15	25	45

Göstergeye İlişkin Açıklama: Bu gösterge ile Teknoloji Transfer Ofisi projelerine katılım oranları izlenecektir. Pandemi nedeniyle yüz yüze eğitime ara verildiğinden dolayı hedef gerçekleştirilememiştir.

Hesaplama Yöntemi: : Katılımcı sayısı
Verinin Kaynağı: : Teknoloji Transfer Ofisi verileri esas alınmıştır

Performans Göstergesi	Ölçü Birimi	2018	2020 Planlanan	2020 YS Gerç. Tahmini	2021 Hedef	2022 Tahmin	2023 Tahmin
14- Yabancı uyruklu akademisyen sayısı	Sayı	3	5	4	5	5	6

Göstergeye İlişkin Açıklama: Bu gösterge ile Üniversitede görev yapan yabancı uyruklu akademisyen sayıları izlenecektir.

Hesaplama Yöntemi: : Yabancı Uyruklu akademisyen sayısı
Verinin Kaynağı: : Personel Daire Başkanlığı verileri esas alınmıştır.

Performans Göstergesi	Ölçü Birimi	2018	2020 Planlanan	2020 YS Gerç. Tahmini	2021 Hedef	2022 Tahmin	2023 Tahmin
15- Yabancı uyruklu öğrenci sayısı	Sayı	199	400	400	450	500	550

Göstergeye İlişkin Açıklama: Bu gösterge ile Üniversitedeki yabancı uyruklu öğrencilerin durumları izlenecektir.

Hesaplama Yöntemi: : Yabancı uyruklu öğrenci sayısı
Verinin Kaynağı: : Öğrenci İşleri Bilgi sistemi verileri esas alınmıştır.

Alt Program Kapsamında Yürütülecek Faaliyet Maliyetleri

Faaliyetler	2020 Bütçe	2020 Harcama Haziran	2021 Bütçe	2022 Tahmin	2023 Tahmin
Doktora Öğrencilerine Yönelik Burs Hizmetleri	0	226.997	0	0	0
Bütçe İçi	0	226.997	0	0	0
Bütçe Dışı	0	0	0	0	0
Doktora ve Tıpta Uzmanlık Eğitimi	2.115.000	717.923	2.135.000	2.320.000	2.480.000
Bütçe İçi	2.115.000	717.923	2.135.000	2.320.000	2.480.000
Bütçe Dışı	0	0	0	0	0
Lisans Öğrencilerine Yönelik Burs Hizmetleri	0	12.150	0	0	0
Bütçe İçi	0	12.150	0	0	0

İSKENDERUN TEKNİK ÜNİVERSİTESİ 2021 YILI PERFORMANS PROGRAMI

Bütçe Dışı	0	0	0	0	0
Yabancı Uyruklu Öğrenci Programı Kapsamında Yürütülen Hizmetler	0	85.261	0	0	0
Bütçe İçi	0	85.261	0	0	0
Bütçe Dışı	0	0	0	0	0
Yükseköğretim Kurumları Bilgi ve Kültürel Kaynaklar ile Sportif Altyapının Geliştirilmesi Hizmetleri	872.000	551.543	1.436.000	468.000	496.000
Bütçe İçi	872.000	551.543	1.436.000	468.000	496.000
Bütçe Dışı	0	0	0	0	0
Yükseköğretim Kurumları Birinci Öğretim	82.901.000	37.449.928	100.592.000	105.192.000	116.051.000
Bütçe İçi	82.901.000	37.449.928	100.592.000	105.192.000	116.051.000
Bütçe Dışı	0	0	0	0	0
Yükseköğretim Kurumları İkinci Öğretim	3.010.000	545.134	3.107.000	3.283.000	3.457.000
Bütçe İçi	3.010.000	545.134	3.107.000	3.283.000	3.457.000
Bütçe Dışı	0	0	0	0	0
Yükseköğretim Kurumları Tezsiz Yüksek Lisans	0	0	153.000	163.000	172.000
Bütçe İçi	0	0	153.000	163.000	172.000
Bütçe Dışı	0	0	0	0	0
T O P L A M	88.898.000	39.588.935	107.423.000	111.426.000	122.656.000
Bütçe İçi	88.898.000	39.588.935	107.423.000	111.426.000	122.656.000
Bütçe Dışı	0	0	0	0	0

Faaliyetlere İlişkin Açıklamalar:

Doktora Öğrencilerine Yönelik Burs Hizmetleri

2547 sayılı Yükseköğretim Kanununun 10 uncu maddesi ile Yükseköğretim Kurulu Tarafından Doktora Programlarına Kayıtlı Öğrencilere Verilecek Burslara İlişkin Usul ve Esaslar kapsamında doktora programlarında öğrenim gören öğrencilere sağlanan burslara ilişkin hizmetler bu faaliyet altında izlenecektir.

Doktora ve Tıpta Uzmanlık Eğitimi

2547 sayılı Yükseköğretim Kanununun kapsamında Üniversitemiz tarafından yüksek lisans ve doktora eğitim-öğretim faaliyetleri gerçekleştirilmektedir.

Fen ve Mühendislik Bilimleri Öğrencilerinin Uygulamalı Eğitimi

7033 sayılı Kanununun 19'uncu maddesi ile 2547 sayılı Yükseköğretim Kanununa eklenen Geçici Madde 74'e göre düzenlenen "Yükseköğretim Kurumlarının Lisans Düzeyinde Fen ve Mühendislik Bilimlerinde Zorunlu Uygulamalı Eğitim Gören Öğrencilere Ödenecek Ücretlerin İşsizlik Sigortası Fonundan Karşılanmasına İlişkin Usul ve Esaslar" çerçevesinde uygulamalı eğitime katılan öğrencilerinin ücret ödemesi, ödeneklerinin takip edilmesi ve ücretlerin iade edilmesine ilişkin iş ve işlemler yürütülmektedir.

Lisans Öğrencilerine Yönelik Burs Hizmetleri

2547 sayılı Yükseköğretim Kanununun 10 uncu maddesi ile Yükseköğretim Kurumlarındaki Lisans Programlarına Kayıtlı Öğrencilere Verilecek Burslara İlişkin Usul ve Esaslar kapsamında lisans öğrencilerine sağlanacak burslara ilişkin hizmetler bu faaliyet altında izlenecektir.

OSB Meslek Yüksekokulları Eğitim Desteği

2547 sayılı Kanununun 46'ncı maddesinin (I) bendi "Organize sanayi bölgelerinde kurulan meslek yüksekokulları için öğrenci başına ilgili yükseköğretim kurumlarına, Yükseköğretim Kurulu bütçesine bu amaçla tahsis edilen ödenekten eğitim desteği yapılabilir" çerçevesinde yürütülecek hizmetlere bu faaliyet altında yer verilecektir.

Yabancı Uyruklu Öğrenci Programı Kapsamında Yürütülen Hizmetler

2547 sayılı Kanununun 43'üncü maddesinin (d) bendi, 45'inci maddesinin (f) bendi ve Yurt Dışından Gelecek Yabancı Uyruklu Öğrencilere Sağlanacak Desteklere İlişkin Usul ve Esaslar çerçevesinde yabancı uyruklu öğrencilere ilişkin yürütülen hizmetler bu faaliyet altında izlenecektir.

Yükseköğretim Kurumları Bilgi ve Kültürel Kaynaklar ile Sportif Altyapının Geliştirilmesi Hizmetleri

124 sayılı Kanun Hükmünde Kararnamenin 33'üncü maddesi kapsamında bilgi ve kültürel kaynaklara erişim konusunda faaliyetler gerçekleştirilmektedir.

Yükseköğretim Kurumları Birinci Öğretim

2547 sayılı Kanunun kapsamında birinci öğretime ilişkin eğitim-öğretim hizmetleri bu faaliyet altında izlenecektir. Üniversitemiz akademik birimleri tarafından mesleki yeterlilik sahibi ve gelişime açık mezunlar yetiştirmeye yönelik faaliyetler gerçekleştirilmektedir.

Yükseköğretim Kurumları İkinci Öğretim

3843 sayılı Kanun'un 7'nci maddesi çerçevesinde ikinci öğretime ilişkin tüm hizmetler bu faaliyet altında izlenecektir.

Yükseköğretim Kurumları Tezsiz Yüksek Lisans

2547 sayılı Kanun' un Ek 27'nci maddesi kapsamında tezsiz yüksek lisans programlarından elde edilen gelirlerden yürütülecek faaliyetler (ek ders ödemesi, sınav ücreti ödemesi) bu faaliyet altında izlenecektir.

Yükseköğretim Kurumları Uluslararası Ortak Eğitim ve Öğretim Programı

2547 sayılı Kanun' un 43'üncü maddesinin (d) bendi çerçevesinde uluslararası ön lisans ve lisans programları hizmetlerine ilişkin hizmetler bu faaliyet altında izlenecektir.

Yükseköğretim Kurumları Uzaktan Eğitim

2547 sayılı Kanun' un 44'üncü maddesinin (e) bendi kapsamında uzaktan eğitim programlarından elde edilen gelirlerden yürütülecek faaliyetler (ek ders ödemesi, sınav ücreti ödemesi) bu faaliyet altında izlenecektir.

Alt Program Adı

: ÖĞRETİM ELEMANLARINA SAĞLANAN BURS VE DESTEKLER

Alt Programın Kapsamı

: 1- Üniversitemiz Çağdaş uygarlık ve eğitim-öğretim esaslarına dayanan bir düzen içinde, toplumun ihtiyaçları ve kalkınma planları ilke ve hedeflerine uygun eğitim-öğretim ve bilimsel araştırmalar yapmaktadır.

2- Kendi ihtisas gücü maddi kaynaklarını rasyonel, verimli ve ekonomik şekilde kullanarak, milli eğitim politikası ve kalkınma planları ilke ve hedefleri ile Yükseköğretim Kurulu tarafından yapılan plan ve programlar doğrultusunda, ülkenin ihtiyacı olan dallarda ve sayıda insan gücü yetiştirmektedir.

3- Ülkenin bilimsel, kültürel, sosyal ve ekonomik yönlerde ilerlemesini ve gelişmesini ilgilendiren sorunlarını, diğer kuruluşlarla işbirliği yaparak, kamu kuruluşlarına önerilerde bulunmak suretiyle öğretim ve araştırma konusu yapmak, sonuçlarını toplumun yararına sunmak ve kamu kuruluşlarıncı istenecek inceleme ve araştırmaları sonuçlandırarak düşüncelerini ve önerilerini bildirmektedir.

4-Eğitim teknolojilerinin üretimi, geliştirilmesi, kullanılması ve yaygınlaştırılmasına yönelik faaliyetler yapılmaktadır.

Alt Program Hedefi

yetiştirilmesi

: Alanında yetkin, araştırmacı, bilgi üreten ve aktaran akademisyenler

Performans Göstergeleri

Performans Göstergesi	Ölçü Birimi	2018	2020 Planlanan	2020 YS Gerç. Tahmini	2021 Hedef	2022 Tahmin	2023 Tahmin
1- SCI, SCI-Expanded, SSCI ve AHCI kapsamındaki dergilerde öğretim elemanı başına düşen yayın sayısı	Sayı	1,66	3	3,68	3,9	4	4,3

Göstergeye İlişkin Açıklama: Bu gösterge ile SCI, SCI-Expanded, SSCI ve AHCI kapsamındaki dergilerde öğretim elemanı başına düşen yayın sayısı izlenecektir.

Hesaplama Yöntemi

: Yayın Sayısı/Öğretim Elamanı Sayısı

Verinin Kaynağı

: İdare Faaliyet Raporu verileri esas alınmıştır.

İSKENDERUN TEKNİK ÜNİVERSİTESİ 2021 YILI PERFORMANS PROGRAMI

Performans Göstergesi	Ölçü Birimi	2018	2020 Planlanan	2020 YS Gerç. Tahmini	2021 Hedef	2022 Tahmin	2023 Tahmin
2- Araştırma bursundan yararlanan öğrenci sayısı	Sayı	7	12	10	12	14	16

Göstergeye İlişkin Açıklama: Bu gösterge ile Üniversitede araştırma bursundan yararlanan öğrencilerin durumları izlenecektir.

Hesaplama Yöntemi: Toplam bursiyer sayısı
Verinin Kaynağı: Tübitak kayıtları esas alınmıştır

Performans Göstergesi	Ölçü Birimi	2018	2020 Planlanan	2020 YS Gerç. Tahmini	2021 Hedef	2022 Tahmin	2023 Tahmin
3- YÖK tarafından öncelikli alanlarında sağlanan burslardan yararlanan doktora öğrenci sayısı	Sayı	12	14	23	29	35	41

Göstergeye İlişkin Açıklama: Bu gösterge ile Üniversitede doktora burslarından yararlanan öğrencilerin durumları izlenecektir.

Hesaplama Yöntemi: Toplam bursiyer sayısıdır.
Verinin Kaynağı: YÖK doktora bursu takip ofisi kayıtları esas alınmıştır.

Alt Program Kapsamında Yürütülecek Faaliyet Maliyetleri

Faaliyetler	2020 Bütçe	2020 Harcama Haziran	2021 Bütçe	2022 Tahmin	2023 Tahmin
TOPLAM	0	0	0	0	0
Bütçe İçi	0	0	0	0	0
Bütçe Dışı	0	0	0	0	0

Faaliyetlere İlişkin Açıklamalar:

Araştırma Görevlileri Yurtdışı Araştırma Bursu Hizmetleri

2547 sayılı Yükseköğretim Kanununun 10 uncu maddesi ile Öğretim Üyesi Yetiştirme Programına İlişkin Usul ve Esaslar çerçevesinde öğretim elemanlarının mesleki gelişimlerinin sağlanması amacıyla yurt dışı araştırma bursu alan araştırma görevlilerine sağlanan burslara ilişkin hizmetler bu faaliyet altında izlenecektir.

Öğretim Elemanları Yurtdışı Yabancı Dil Bursu Hizmetleri

2547 sayılı Yükseköğretim Kanununun 10 uncu maddesi ile Öğretim Üyesi Yetiştirme Programına İlişkin Usul ve Esaslar çerçevesinde öğretim elemanlarının mesleki gelişimlerinin sağlanması amacıyla öğretim üyesi yetiştirme programı ve yurt dışı destek hizmetleriyle araştırma olanaklarının artırılmasına yönelik hizmetler bu faaliyet altında izlenecektir.

Öğretim Üyesi Yetiştirme Programı ve Yurtdışı Destek Hizmetleri

2547 sayılı Yükseköğretim Kanununun 10 uncu maddesi ile Öğretim Üyesi Yetiştirme Programına İlişkin Usul ve Esaslar çerçevesinde öğretim elemanlarının mesleki gelişimlerinin sağlanması amacıyla öğretim üyesi yetiştirme programı ve yurt dışı destek hizmetleriyle araştırma olanaklarının artırılmasına yönelik hizmetler bu faaliyet altında izlenecektir.

Alt Program Adı

YÜKSEKÖĞRETİMDE ÖĞRENCİ YAŞAMI

Alt Programın Kapsamı

: Üniversitemizin hedeflerinden birisi, hangi bölümde okuyor olurlarsa olsunlar, öğrencilerini aynı zamanda birer "TEKNOLOG" olarak; yenilikçi ve girişimci birer teknoloji yöneticisi olarak yetiştirmektir. Girişimci ruhlu öğrencilerinin fikirlerini desteklemek amacıyla, kuluçka merkezi benzeri bir yapı hayata geçirilmiştir. Bu amaçla "kuvöz" ve "yaşanık" adları ile ücretsiz şekilde öğrencilerin kullanma

İSKENDERUN TEKNİK ÜNİVERSİTESİ 2021 YILI PERFORMANS PROGRAMI

Alt Program Hedefi

sunulan ofisler yapılmıştır. Ofislerin kullanımı için dönemsel olarak öğrencilerden fikirler alınmakta ve değerlendirilmektedir.

:Yükseköğretim öğrencilerine sunulan beslenme ve barınma hizmetlerinin kalitesinin artırılması; öğrencilerin kişisel ve sosyal gelişimi desteklenerek yaşam kalitesinin yükseltilmesi

Performans Göstergesi	Ölçü Birimi	2018	2020 Planlanan	2020 YS Gerç. Tahmini	2021 Hedef	2022 Tahmin	2023 Tahmin
1- Beslenme hizmetlerinden yararlanan öğrenci sayısı	Sayı	7.700	8.400	0	8.800	9.200	9.600

Göstergeye İlişkin Açıklama: Bu gösterge ile beslenme hizmetlerinden yararlanan öğrencilerin durumları izlenecektir. Pandemi nedeniyle yüz yüze eğitime ara verildiğinden dolayı hedef gerçekleştirilememiştir.

Hesaplama Yöntemi : Yıllık Yemek Yiyen Öğrenci Sayısı/Eğitim Öğretim Gün Sayısı
Verinin Kaynağı : Yemekhane Otomasyon Sistemi

Performans Göstergesi	Ölçü Birimi	2018	2020 Planlanan	2020 YS Gerç. Tahmini	2021 Hedef	2022 Tahmin	2023 Tahmin
2- Öğrenci başına düşen sosyal donatı alanı	Metrekare	1,66	9,12	9,12	9,52	10,08	11,6

Göstergeye İlişkin Açıklama: Bu gösterge ile öğrenci başına düşen sosyal donatı alanlarının durumu izlenecektir.

Hesaplama Yöntemi : Toplam sosyal donatı alanı/Öğrenci sayısı
Verinin Kaynağı : İdare Faaliyet Raporu verileri esas alınmıştır.

Performans Göstergesi	Ölçü Birimi	2018	2020 Planlanan	2020 YS Gerç. Tahmini	2021 Hedef	2022 Tahmin	2023 Tahmin
3- Öğrenci kulüp ve topluluk sayısı	Sayı	54	70	70	75	80	85

Göstergeye İlişkin Açıklama: Bu gösterge ile Üniversitede bulunan Öğrenci topluluk ve kulüplerinin durumu izlenecektir.

Hesaplama Yöntemi : Öğrenci topluluk sayısıdır
Verinin Kaynağı : Sağlık Kültür ve Spor Daire Başkanlığı kayıtları esas alınmıştır.

Performans Göstergesi	Ölçü Birimi	2018	2020 Planlanan	2020 YS Gerç. Tahmini	2021 Hedef	2022 Tahmin	2023 Tahmin
4- Sosyal, kültürel ve sportif faaliyet sayısı	Sayı	121	150	0	180	200	220

Göstergeye İlişkin Açıklama: Bu gösterge ile Üniversitenin sosyal, kültürel ve sportif faaliyetlerinin durumu izlenecektir. Pandemi nedeniyle yüz yüze eğitime ara verildiğinden dolayı hedef gerçekleştirilememiştir.

Hesaplama Yöntemi : Faaliyet Sayısıdır
Verinin Kaynağı : Sağlık Kültür ve Spor Daire Başkanlığı verileri esas alınmıştır.

İSKENDERUN TEKNİK ÜNİVERSİTESİ 2021 YILI PERFORMANS PROGRAMI

Performans Göstergesi	Ölçü Birimi	2018	2020 Planlanan	2020 YS Gerç. Tahmini	2021 Hedef	2022 Tahmin	2023 Tahmin
5- Yükseköğretimde öğrenci başına beslenme harcaması	TL	159,7	180	0	187	195	203

Göstergeye İlişkin Açıklama: Bu gösterge ile Üniversitenin beslenme imkanlarından yararlanan öğrencilerin durumları izlenecektir. Pandemi nedeniyle yüz yüze eğitime ara verildiğinden dolayı hedef gerçekleştirilememiştir.

Hesaplama Yöntemi : Toplam Beslenme Harcaması/Beslenme İmkanlarından yararlanan öğrenci sayısı

Verinin Kaynağı : Sağlık Kültür ve Spor Daire Başkanlığı kayıtları esas alınmıştır.

Alt Program Kapsamında Yürütülecek Faaliyet Maliyetleri

Faaliyetler	2020 Bütçe	2020 Harcama Haziran	2021 Bütçe	2022 Tahmin	2023 Tahmin
Yükseköğretimde Beslenme Hizmetleri	1.528.000	336.649	1.676.000	1.791.000	1.904.000
Bütçe İçi	1.528.000	336.649	1.676.000	1.791.000	1.904.000
Bütçe Dışı	0	0	0	0	0
Yükseköğretimde Kültür ve Spor Hizmetleri	236.000	48.324	259.000	274.000	289.000
Bütçe İçi	236.000	48.324	259.000	274.000	289.000
Bütçe Dışı	0	0	0	0	0
Yükseköğretimde Öğrenci Yaşamına İlişkin Diğer Hizmetler	275.000	31.546	304.000	326.000	346.000
Bütçe İçi	275.000	31.546	304.000	326.000	346.000
Bütçe Dışı	0	0	0	0	0
Yükseköğretimde Sağlık Hizmetleri	5.000	0	5.000	5.000	5.000
Bütçe İçi	5.000	0	5.000	5.000	5.000
Bütçe Dışı	0	0	0	0	0
T O P L A M	2.044.000	416.519	2.244.000	2.396.000	2.544.000
Bütçe İçi	2.044.000	416.519	2.244.000	2.396.000	2.544.000
Bütçe Dışı	0	0	0	0	0

Faaliyetlere İlişkin Açıklamalar:

Yükseköğretimde Beslenme Hizmetleri

124 sayılı Kanun Hükmünde Kararnamenin 32'üncü maddesi ile 2547 sayılı Kanun'un 47'nci maddesi uyarınca, Üniversitemizde eğitim-öğretim gören öğrencilerin beslenme ihtiyaçlarının karşılanmasına yönelik faaliyetler gerçekleştirilmektedir.

Yükseköğretimde Kültür ve Spor Hizmetleri

124 sayılı Kanun Hükmünde Kararnamenin 32'üncü maddesi ile 2547 sayılı Kanun'un 47'nci maddesi uyarınca, Üniversitemizde eğitim-öğretim gören öğrencilerin kültürel ve sportif etkinliklerine yönelik faaliyetler gerçekleştirilmektedir.

Yükseköğretimde Öğrenci Yaşamına İlişkin Diğer Hizmetler

124 sayılı Kanun Hükmünde Kararnamenin 32'üncü maddesi ile 2547 sayılı Kanun'un 47'nci maddesi uyarınca, Üniversitemizde eğitim-öğretim gören öğrencilerin kişisel ve sosyal gelişimini desteklemeye yönelik faaliyetler gerçekleştirilmektedir.

Yükseköğretimde Sağlık Hizmetleri

124 sayılı Kanun Hükmünde Kararnamenin 32'üncü maddesi ile 2547 sayılı Kanun'un 47'nci maddesi uyarınca, Üniversitemizde eğitim-öğretim gören öğrencilerin sağlık sorunlarının giderilmesine yönelik faaliyetler gerçekleştirilmektedir.

2.4. Faaliyet Maliyetleri

İDARE ADI	İSKENDERUN TEKNİK ÜNİVERSİTESİ				
Program Adı	ARAŞTIRMA, GELİŞTİRME VE YENİLİK				
Alt Program Adı	YÜKSEKÖĞRETİMDE BİLİMSEL ARAŞTIRMA VE GELİŞTİRME				
Alt Program Hedefi	Ülkemizin bilgi birikiminin artırılmasına ve teknolojik gelişimine katkıda bulunmak üzere yükseköğretim kurumlarında araştırma altyapılarının kurulması ve kapasitelerinin güçlendirilmesi				
Faaliyet Adı	Yükseköğretim Kurumları Araştırma Altyapısı Kurulması ve Geliştirilmesi				
Açıklama	6550 Sayılı Araştırma Altyapılarının Desteklenmesine Dair Kanun ile 2547 Sayılı Yükseköğretim Kanununun kapsamında bilimsel araştırma çalışmalarının teknolojik düzeyde yapılması için gerekli altyapı çalışmalarının yapılarak geliştirilmesinin sağlanması amacıyla yapılan çalışmalar bu faaliyet altında izlenecektir.				
EKONOMİK KOD	2020 Bütçe	2020 Harcama	2021 Bütçe	2022 Tahmin	2023 Tahmin
Personel Giderleri					
Sosyal Güvenlik Kurumuna Devlet Primi Giderleri					
Mal ve Hizmet Alım Giderleri					
Faiz Giderleri					
Cari Transferler					
Sermaye Giderleri	2.000.000	2.000.000	1.000.000	940.000	1.150.000
Sermaye Transferleri					
Borç Verme					
BÜTÇE İÇİ TOPLAM KAYNAK	2.000.000	2.000.000	1.000.000	940.000	1.150.000
Döner Sermaye					
Özel Hesap					
Diğer Bütçe Dışı Kaynak					
BÜTÇE DIŞI TOPLAM KAYNAK					
FAALİYET MALİYETİ TOPLAMI	2.000.000	2.000.000	1.000.000	940.000	1.150.000

İSKENDERUN TEKNİK ÜNİVERSİTESİ 2021 YILI PERFORMANS PROGRAMI

İDARE ADI	İSKENDERUN TEKNİK ÜNİVERSİTESİ				
Program Adı	ARAŞTIRMA, GELİŞTİRME VE YENİLİK				
Alt Program Adı	YÜKSEKÖĞRETİMDE BİLİMSEL ARAŞTIRMA VE GELİŞTİRME				
Alt Program Hedefi	Yükseköğretim kurumlarında inovasyon amaçlı bilimsel çalışmaların artırılması				
Faaliyet Adı	Yükseköğretim Kurumları Temel Araştırma Hizmetleri				
Açıklama	2547 Sayılı Yükseköğretim Kanunu ve Yükseköğretim Kurumları Bilimsel Araştırma Projeleri Hakkında Yönetmelik kapsamında; Üniversitemiz mensubu akademisyenler ve öğrencilerin Bilimsel Araştırma Projelerine destek faaliyetleri gerçekleştirilmektedir.				
EKONOMİK KOD	2020 Bütçe	2020 Harcama	2021 Bütçe	2022 Tahmin	2023 Tahmin
<i>Personel Giderleri</i>					
<i>Sosyal Güvenlik Kurumuna Devlet Primi Giderleri</i>					
<i>Mal ve Hizmet Alım Giderleri</i>	203.000	203.000	289.000	308.000	327.000
<i>Faiz Giderleri</i>					
<i>Cari Transferler</i>					
<i>Sermaye Giderleri</i>					
<i>Sermaye Transferleri</i>					
<i>Borç Verme</i>					
BÜTÇE İÇİ TOPLAM KAYNAK	203.000	203.000	289.000	308.000	327.000
<i>Döner Sermaye</i>					
<i>Özel Hesap</i>					
<i>Diğer Bütçe Dışı Kaynak</i>					
BÜTÇE DIŞI TOPLAM KAYNAK					
FAALİYET MALİYETİ TOPLAMI	203.000	203.000	289.000	308.000	327.000

İSKENDERUN TEKNİK ÜNİVERSİTESİ 2021 YILI PERFORMANS PROGRAMI

İDARE ADI	İSKENDERUN TEKNİK ÜNİVERSİTESİ				
Program Adı	YÜKSEKÖĞRETİM HİZMETLERİ				
Alt Program Adı	ÖN LİSANS EĞİTİMİ, LİSANS EĞİTİMİ VE LİSANSÜSTÜ EĞİTİM				
Alt Program Hedefi	Mesleki yeterlilik sahibi ve gelişime açık mezunlar yetiştirilmesi				
Faaliyet Adı	Doktora ve Tıpta Uzmanlık Eğitimi				
Açıklama	2547 sayılı Yükseköğretim Kanununun kapsamında Üniversitemiz tarafından yüksek lisans ve doktora eğitim-öğretim faaliyetleri gerçekleştirilmektedir.				
EKONOMİK KOD	2020 Bütçe	2020 Harcama	2021 Bütçe	2022 Tahmin	2023 Tahmin
<i>Personel Giderleri</i>	1.927.000	671.745	1.931.000	2.107.000	2.258.000
<i>Sosyal Güvenlik Kurumuna Devlet Primi Giderleri</i>	63.000	37.657	73.000	78.000	83.000
<i>Mal ve Hizmet Alım Giderleri</i>	125.000	8.521	131.000	135.000	139.000
<i>Faiz Giderleri</i>					
<i>Cari Transferler</i>					
<i>Sermaye Giderleri</i>					
<i>Sermaye Transferleri</i>					
<i>Borç Verme</i>					
BÜTÇE İÇİ TOPLAM KAYNAK	2.115.000	717.923	2.135.000	2.320.000	2.480.000
<i>Döner Sermaye</i>					
<i>Özel Hesap</i>					
<i>Diğer Bütçe Dışı Kaynak</i>					
BÜTÇE DIŞI TOPLAM KAYNAK					
FAALİYET MALİYETİ TOPLAMI	2.115.000	717.923	2.135.000	2.320.000	2.480.000

İSKENDERUN TEKNİK ÜNİVERSİTESİ 2021 YILI PERFORMANS PROGRAMI

İDARE ADI	İSKENDERUN TEKNİK ÜNİVERSİTESİ				
Program Adı	YÜKSEKÖĞRETİM HİZMETLERİ				
Alt Program Adı	ÖN LİSANS EĞİTİMİ, LİSANS EĞİTİMİ VE LİSANSÜSTÜ EĞİTİM				
Alt Program Hedefi	Mesleki yeterlilik sahibi ve gelişime açık mezunlar yetiştirilmesi				
Faaliyet Adı	Yükseköğretim Kurumları Bilgi ve Kültürel Kaynaklarının Geliştirilmesi ve Erişimin Kolaylaştırılması				
Açıklama	124 sayılı Kanun Hükmünde Kararnamenin 33'üncü maddesi kapsamında bilgi ve kültürel kaynaklara erişim konusunda faaliyetler gerçekleştirilmektedir.				
EKONOMİK KOD	2020 Bütçe	2020 Harcama	2021 Bütçe	2022 Tahmin	2023 Tahmin
Personel Giderleri	266.000	448.560	318.000	342.000	362.000
Sosyal Güvenlik Kurumuna Devlet Primi Giderleri	37.000	70.775	43.000	46.000	49.000
Mal ve Hizmet Alım Giderleri	69.000	32.208	75.000	80.000	85.000
Faiz Giderleri					
Cari Transferler					
Sermaye Giderleri	500.000		1.000.000		
Sermaye Transferleri					
Borç Verme					
BÜTÇE İÇİ TOPLAM KAYNAK	872.000	551.543	1.436.000	468.000	496.000
Döner Sermaye					
Özel Hesap					
Diğer Bütçe Dışı Kaynak					
BÜTÇE DIŞI TOPLAM KAYNAK					
FAALİYET MALİYETİ TOPLAMI	872.000	551.543	1.436.000	468.000	496.000

İSKENDERUN TEKNİK ÜNİVERSİTESİ 2021 YILI PERFORMANS PROGRAMI

İDARE ADI	İSKENDERUN TEKNİK ÜNİVERSİTESİ				
Program Adı	YÜKSEKÖĞRETİM HİZMETLERİ				
Alt Program Adı	ÖN LİSANS EĞİTİMİ, LİSANS EĞİTİMİ VE LİSANSÜSTÜ EĞİTİM				
Alt Program Hedefi	Mesleki yeterlilik sahibi ve gelişime açık mezunlar yetiştirilmesi				
Faaliyet Adı	Yükseköğretim Kurumları Birinci Öğretim				
Açıklama	2547 sayılı Kanunun kapsamında birinci öğretime ilişkin eğitim-öğretim hizmetleri bu faaliyet altında izlenecektir. Üniversitemiz akademik birimleri tarafından mesleki yeterlilik sahibi ve gelişime açık mezunlar yetiştirmeye yönelik faaliyetler gerçekleştirilmektedir.				
EKONOMİK KOD	2020 Bütçe	2020 Harcama	2021 Bütçe	2022 Tahmin	2023 Tahmin
<i>Personel Giderleri</i>	47.606.000	25.173.066	57.609.000	61.885.000	65.676.000
<i>Sosyal Güvenlik Kurumuna Devlet Primi Giderleri</i>	7.709.000	4.018.676	9.240.000	9.929.000	10.540.000
<i>Mal ve Hizmet Alım Giderleri</i>	5.336.000	2.093.505	5.843.000	6.225.000	6.603.000
<i>Faiz Giderleri</i>					
<i>Cari Transferler</i>					
<i>Sermaye Giderleri</i>	22.250.000	6.164.682	27.900.000	27.153.000	33.232.000
<i>Sermaye Transferleri</i>					
<i>Borç Verme</i>					
BÜTÇE İÇİ TOPLAM KAYNAK	82.901.000	37.449.928	100.592.000	105.192.000	116.051.000
<i>Döner Sermaye</i>					
<i>Özel Hesap</i>					
<i>Diğer Bütçe Dışı Kaynak</i>					
BÜTÇE DIŞI TOPLAM KAYNAK					
FAALİYET MALİYETİ TOPLAMI	82.901.000	37.449.928	100.592.000	105.192.000	116.051.000

İSKENDERUN TEKNİK ÜNİVERSİTESİ 2021 YILI PERFORMANS PROGRAMI

İDARE ADI	İSKENDERUN TEKNİK ÜNİVERSİTESİ				
Program Adı	YÜKSEKÖĞRETİM HİZMETLERİ				
Alt Program Adı	ÖN LİSANS EĞİTİMİ, LİSANS EĞİTİMİ VE LİSANSÜSTÜ EĞİTİM				
Alt Program Hedefi	Mesleki yeterlilik sahibi ve gelişime açık mezunlar yetiştirilmesi				
Faaliyet Adı	Yükseköğretim Kurumları İkinci Öğretim				
Açıklama	3843 sayılı Kanun'un 7'nci maddesi çerçevesinde ikinci öğretime ilişkin tüm hizmetler bu faaliyet altında izlenecektir.				
EKONOMİK KOD	2020 Bütçe	2020 Harcama	2021 Bütçe	2022 Tahmin	2023 Tahmin
<i>Personel Giderleri</i>	2.104.000	334.947	2.172.000	2.294.000	2.416.000
<i>Sosyal Güvenlik Kurumuna Devlet Primi Giderleri</i>	3.000	701	3.000	4.000	4.000
<i>Mal ve Hizmet Alım Giderleri</i>	903.000	209.485	932.000	985.000	1.037.000
<i>Faiz Giderleri</i>					
<i>Cari Transferler</i>					
<i>Sermaye Giderleri</i>					
<i>Sermaye Transferleri</i>					
<i>Borç Verme</i>					
BÜTÇE İÇİ TOPLAM KAYNAK	3.010.000	545.134	3.107.000	3.283.000	3.457.000
<i>Döner Sermaye</i>					
<i>Özel Hesap</i>					
<i>Diğer Bütçe Dışı Kaynak</i>					
BÜTÇE DIŞI TOPLAM KAYNAK					
FAALİYET MALİYETİ TOPLAMI	3.010.000	545.134	3.107.000	3.283.000	3.457.000

İSKENDERUN TEKNİK ÜNİVERSİTESİ 2021 YILI PERFORMANS PROGRAMI

İDARE ADI	İSKENDERUN TEKNİK ÜNİVERSİTESİ				
Program Adı	YÜKSEKÖĞRETİM HİZMETLERİ				
Alt Program Adı	YÜKSEKÖĞRETİMDE ÖĞRENCİ YAŞAMI				
Alt Program Hedefi	Mesleki yeterlilik sahibi ve gelişime açık mezunlar yetiştirilmesi				
Faaliyet Adı	Yükseköğretim Kurumları Tezsiz Yüksek Lisans				
Açıklama	2547 sayılı Kanun' un Ek 27'nci maddesi kapsamında tezsiz yüksek lisans programlarından elde edilen gelirlerden yürütülecek faaliyetler (ek ders ödemesi, sınav ücreti ödemesi) bu faaliyet altında izlenecektir.				
EKONOMİK KOD	2020 Bütçe	2020 Harcama	2021 Bütçe	2022 Tahmin	2023 Tahmin
Personel Giderleri			153.000	163.000	172.000
Sosyal Güvenlik Kurumuna Devlet Primi Giderleri					
Mal ve Hizmet Alım Giderleri					
Faiz Giderleri					
Cari Transferler					
Sermaye Giderleri					
Sermaye Transferleri					
Borç Verme					
BÜTÇE İÇİ TOPLAM KAYNAK			153.000	163.000	172.000
Döner Sermaye					
Özel Hesap					
Diğer Bütçe Dışı Kaynak					
BÜTÇE DIŞI TOPLAM KAYNAK					
FAALİYET MALİYETİ TOPLAMI			153.000	163.000	172.000

İSKENDERUN TEKNİK ÜNİVERSİTESİ 2021 YILI PERFORMANS PROGRAMI

İDARE ADI	İSKENDERUN TEKNİK ÜNİVERSİTESİ				
Program Adı	YÜKSEKÖĞRETİM HİZMETLERİ				
Alt Program Adı	YÜKSEKÖĞRETİMDE ÖĞRENCİ YAŞAMI				
Alt Program Hedefi	Yükseköğretim öğrencilerine sunulan beslenme ve barınma hizmetlerinin kalitesinin artırılması; öğrencilerin kişisel ve sosyal gelişimi desteklenerek yaşam kalitesinin yükseltilmesi				
Faaliyet Adı	Yükseköğretimde Beslenme Hizmetleri				
Açıklama	124 sayılı Kanun Hükmünde Kararnamenin 32'üncü maddesi ile 2547 sayılı Kanun'un 47'nci maddesi uyarınca, Üniversitemizde eğitim-öğretim gören öğrencilerin beslenme ihtiyaçlarının karşılanmasına yönelik faaliyetler gerçekleştirilmektedir.				
EKONOMİK KOD	2020 Bütçe	2020 Harcama	2021 Bütçe	2022 Tahmin	2023 Tahmin
Personel Giderleri					
Sosyal Güvenlik Kurumuna Devlet Primi Giderleri					
Mal ve Hizmet Alım Giderleri	1.528.000	326.649	1.676.000	1.791.000	1.904.000
Faiz Giderleri					
Cari Transferler					
Sermaye Giderleri					
Sermaye Transferleri					
Borç Verme					
BÜTÇE İÇİ TOPLAM KAYNAK	1.528.000	326.649	1.676.000	1.791.000	1.904.000
Döner Sermaye					
Özel Hesap					
Diğer Bütçe Dışı Kaynak					
BÜTÇE DIŞI TOPLAM KAYNAK					
FAALİYET MALİYETİ TOPLAMI	1.528.000	326.649	1.676.000	1.791.000	1.904.000

İSKENDERUN TEKNİK ÜNİVERSİTESİ 2021 YILI PERFORMANS PROGRAMI

İDARE ADI	İSKENDERUN TEKNİK ÜNİVERSİTESİ				
Program Adı	YÜKSEKÖĞRETİM HİZMETLERİ				
Alt Program Adı	YÜKSEKÖĞRETİMDE ÖĞRENCİ YAŞAMI				
Alt Program Hedefi	Yükseköğretim öğrencilerine sunulan beslenme ve barınma hizmetlerinin kalitesinin artırılması; öğrencilerin kişisel ve sosyal gelişimi desteklenerek yaşam kalitesinin yükseltilmesi				
Faaliyet Adı	Yükseköğretimde Kültür ve Spor Hizmetleri				
Açıklama	124 sayılı Kanun Hükmünde Kararnamenin 32'üncü maddesi ile 2547 sayılı Kanun'un 47'nci maddesi uyarınca, Üniversitemizde eğitim-öğretim gören öğrencilerin kültürel ve sportif etkinliklerine yönelik faaliyetler gerçekleştirilmektedir.				
EKONOMİK KOD	2020 Bütçe	2020 Harcama	2021 Bütçe	2022 Tahmin	2023 Tahmin
Personel Giderleri					
Sosyal Güvenlik Kurumuna Devlet Primi Giderleri					
Mal ve Hizmet Alım Giderleri	236.000	48.324	259.000	274.000	289.000
Faiz Giderleri					
Cari Transferler					
Sermaye Giderleri					
Sermaye Transferleri					
Borç Verme					
BÜTÇE İÇİ TOPLAM KAYNAK	236.000	48.324	259.000	274.000	289.000
Döner Sermaye					
Özel Hesap					
Diğer Bütçe Dışı Kaynak					
BÜTÇE DIŞI TOPLAM KAYNAK					
FAALİYET MALİYETİ TOPLAMI	236.000	48.324	259.000	274.000	289.000

İSKENDERUN TEKNİK ÜNİVERSİTESİ 2021 YILI PERFORMANS PROGRAMI

DARE ADI	İSKENDERUN TEKNİK ÜNİVERSİTESİ				
Program Adı	YÜKSEKÖĞRETİM HİZMETLERİ				
Alt Program Adı	YÜKSEKÖĞRETİMDE ÖĞRENCİ YAŞAMI				
Alt Program Hedefi	Yükseköğretim öğrencilerine sunulan beslenme ve barınma hizmetlerinin kalitesinin artırılması; öğrencilerin kişisel ve sosyal gelişimi desteklenerek yaşam kalitesinin yükseltilmesi				
Faaliyet Adı	Yükseköğretimde Öğrenci Yaşamına İlişkin Diğer Hizmetler				
Açıklama	124 sayılı Kanun Hükmünde Kararnamenin 32'üncü maddesi ile 2547 sayılı Kanun'un 47'nci maddesi uyarınca, Üniversitemizde eğitim-öğretim gören öğrencilerin kişisel ve sosyal gelişimini desteklemeye yönelik faaliyetler gerçekleştirilmektedir.				
EKONOMİK KOD	2020 Bütçe	2020 Harcama	2021 Bütçe	2022 Tahmin	2023 Tahmin
Personel Giderleri	87.000	29.374	98.000	106.000	113.000
Sosyal Güvenlik Kurumuna Devlet Primi Giderleri	4.000	2.172	4.000	5.000	5.000
Mal ve Hizmet Alım Giderleri	184.000		202.000	215.000	228.000
Faiz Giderleri					
Cari Transferler					
Sermaye Giderleri					
Sermaye Transferleri					
Borç Verme					
BÜTÇE İÇİ TOPLAM KAYNAK	275.000	31.546	304.000	326.000	346.000
Döner Sermaye					
Özel Hesap					
Diğer Bütçe Dışı Kaynak					
BÜTÇE DIŞI TOPLAM KAYNAK					
FAALİYET MALİYETİ TOPLAMI	275.000	31.546	304.000	326.000	346.000

İSKENDERUN TEKNİK ÜNİVERSİTESİ 2021 YILI PERFORMANS PROGRAMI

İDARE ADI	İSKENDERUN TEKNİK ÜNİVERSİTESİ				
Program Adı	YÜKSEKÖĞRETİM HİZMETLERİ				
Alt Program Adı	YÜKSEKÖĞRETİMDE ÖĞRENCİ YAŞAMI				
Alt Program Hedefi	Yükseköğretim öğrencilerine sunulan beslenme ve barınma hizmetlerinin kalitesinin artırılması; öğrencilerin kişisel ve sosyal gelişimi desteklenerek yaşam kalitesinin yükseltilmesi				
Faaliyet Adı	Yükseköğretimde Sağlık Hizmetleri				
Açıklama	124 sayılı Kanun Hükmünde Karamamenin 32'üncü maddesi ile 2547 sayılı Kanun'un 47'nci maddesi uyarınca, Üniversitemizde eğitim-öğretim gören öğrencilerin sağlık sorunlarının giderilmesine yönelik faaliyetler gerçekleştirilmektedir.				
EKONOMİK KOD	2020 Bütçe	2020 Harcama	2021 Bütçe	2022 Tahmin	2023 Tahmin
Personel Giderleri					
Sosyal Güvenlik Kurumuna Devlet Primi Giderleri					
Mal ve Hizmet Alım Giderleri	5.000		5.000	5.000	5.000
Faiz Giderleri					
Cari Transferler					
Sermaye Giderleri					
Sermaye Transferleri					
Borç Verme					
BÜTÇE İÇİ TOPLAM KAYNAK	5.000		5.000	5.000	5.000
Döner Sermaye					
Özel Hesap					
Diğer Bütçe Dışı Kaynak					
BÜTÇE DIŞI TOPLAM KAYNAK					
FAALİYET MALİYETİ TOPLAMI	5.000		5.000	5.000	5.000

İSKENDERUN TEKNİK ÜNİVERSİTESİ 2021 YILI PERFORMANS PROGRAMI

İDARE ADI	İSKENDERUN TEKNİK ÜNİVERSİTESİ				
Program Adı	YÖNETİM VE DESTEK PROGRAMI				
Alt Program Adı	TEFTİŞ, DENETİM VE DANIŞMANLIK HİZMETLERİ				
Alt Program Hedefi					
Faaliyet Adı	Hukuki Danışmanlık ve Muhakemat Hizmetleri				
Açıklama	5018 sayılı Kamu Mali Yönetimi ve Kontrol Kanununu kapsamında kamu kaynaklarının etkili, ekonomik ve verimli bir şekilde elde edilmesi ve kullanılmasını, hesap verebilirliği ve malî saydamlığı sağlamak üzere, kamu malî yönetiminin yapısını ve işleyişini, kamu bütçelerinin hazırlanmasını, uygulanmasını, tüm malî işlemlerin muhasebeleştirilmesini, raporlanmasını ve malî kontrolü düzenlemektir.				
EKONOMİK KOD	2020 Bütçe	2020 Harcama	2021 Bütçe	2022 Tahmin	2023 Tahmin
<i>Personel Giderleri</i>	105.000	123.344	125.000	135.000	143.000
<i>Sosyal Güvenlik Kurumuna Devlet Primi Giderleri</i>	14.000	15.570	16.000	18.000	18.000
<i>Mal ve Hizmet Alım Giderleri</i>	23.000	5.961	25.000	26.000	27.000
<i>Faiz Giderleri</i>					
<i>Cari Transferler</i>					
<i>Sermaye Giderleri</i>					
<i>Sermaye Transferleri</i>					
<i>Borç Verme</i>					
BÜTÇE İÇİ TOPLAM KAYNAK	142.000	144.875	166.000	179.000	188.000
<i>Döner Sermaye</i>					
<i>Özel Hesap</i>					
<i>Diğer Bütçe Dışı Kaynak</i>					
BÜTÇE DIŞI TOPLAM KAYNAK					
FAALİYET MALİYETİ TOPLAMI	142.000	144.875	166.000	179.000	188.000

İSKENDERUN TEKNİK ÜNİVERSİTESİ 2021 YILI PERFORMANS PROGRAMI

İDARE ADI	İSKENDERUN TEKNİK ÜNİVERSİTESİ				
Program Adı	YÖNETİM VE DESTEK PROGRAMI				
Alt Program Adı	ÜST YÖNETİM, İDARİ VE MALİ HİZMETLER				
Alt Program Hedefi					
Faaliyet Adı	Bilgi Teknolojilerine Yönelik Faaliyetler				
Açıklama	Üniversitemizde sunulan hizmetlerin teknolojik yönlerinin geliştirilmesine yönelik faaliyetler gerçekleştirilmektedir.				
EKONOMİK KOD	2020 Bütçe	2020 Harcama	2021 Bütçe	2022 Tahmin	2023 Tahmin
<i>Personel Giderleri</i>	433.000	284.669	518.00	557.00	590.00
<i>Sosyal Güvenlik Kurumuna Devlet Primi Giderleri</i>	56.000	49.773	65.000	69.000	75.000
<i>Mal ve Hizmet Alım Giderleri</i>	111.000	94.521	121.000	129.000	137.000
<i>Faiz Giderleri</i>					
<i>Cari Transferler</i>					
<i>Sermaye Giderleri</i>					
<i>Sermaye Transferleri</i>					
<i>Borç Verme</i>					
BÜTÇE İÇİ TOPLAM KAYNAK	600.000	428.963	704.000	755.000	802.000
<i>Döner Sermaye</i>					
<i>Özel Hesap</i>					
<i>Diğer Bütçe Dışı Kaynak</i>					
BÜTÇE DIŞI TOPLAM KAYNAK					
FAALİYET MALİYETİ TOPLAMI	600.000	428.963	704.000	755.000	802.000

İSKENDERUN TEKNİK ÜNİVERSİTESİ 2021 YILI PERFORMANS PROGRAMI

İDARE ADI	İSKENDERUN TEKNİK ÜNİVERSİTESİ				
Program Adı	YÖNETİM VE DESTEK PROGRAMI				
Alt Program Adı	ÜST YÖNETİM, İDARI VE MALİ HİZMETLER				
Alt Program Hedefi					
Faaliyet Adı	Engellilerin Erişebilirliğinin Sağlanması				
Açıklama	Üniversitemizde bulunan dezavantajlı grupların yaşam standartlarının iyileştirilmesine yönelik faaliyetler gerçekleştirilmektedir.				
EKONOMİK KOD	2020 Bütçe	2020 Harcama	2021 Bütçe	2022 Tahmin	2023 Tahmin
<i>Personel Giderleri</i>					
<i>Sosyal Güvenlik Kurumuna Devlet Primi Giderleri</i>					
<i>Mal ve Hizmet Alım Giderleri</i>	10.000	0	11.000	11.000	11.000
<i>Faiz Giderleri</i>					
<i>Cari Transferler</i>					
<i>Sermaye Giderleri</i>					
<i>Sermaye Transferleri</i>					
<i>Borç Verme</i>					
BÜTÇE İÇİ TOPLAM KAYNAK	10.000	0	11.000	11.000	11.000
<i>Döner Sermaye</i>					
<i>Özel Hesap</i>					
<i>Diğer Bütçe Dışı Kaynak</i>					
BÜTÇE DIŞI TOPLAM KAYNAK					
FAALİYET MALİYETİ TOPLAMI	10.000	0	11.000	11.000	11.000

İSKENDERUN TEKNİK ÜNİVERSİTESİ 2021 YILI PERFORMANS PROGRAMI

İDARE ADI	İSKENDERUN TEKNİK ÜNİVERSİTESİ				
Program Adı	YÖNETİM VE DESTEK PROGRAMI				
Alt Program Adı	ÜST YÖNETİM, İDARİ VE MALİ HİZMETLER				
Alt Program Hedefi					
Faaliyet Adı	Genel Destek Hizmetleri				
Açıklama	Üniversitemizde eğitim-öğretim faaliyetlerinin sürdürülmesine yönelik faaliyetler gerçekleştirilmektedir.				
EKONOMİK KOD	2020 Bütçe	2020 Harcama	2021 Bütçe	2022 Tahmin	2023 Tahmin
<i>Personel Giderleri</i>	1.808.000	858.939	2.160.000	2.319.000	2.462.000
<i>Sosyal Güvenlik Kurumuna Devlet Primi Giderleri</i>	311.000	147.643	360.000	387.000	411.000
<i>Mal ve Hizmet Alım Giderleri</i>	681.000	180.797	755.000	803.000	849.000
<i>Faiz Giderleri</i>					
<i>Cari Transferler</i>	311.000	39.386	385.000	405.000	427.000
<i>Sermaye Giderleri</i>					
<i>Sermaye Transferleri</i>					
<i>Borç Verme</i>					
BÜTÇE İÇİ TOPLAM KAYNAK	3.111.000	1.226.766	3.660.000	3.914.000	4.149.000
<i>Döner Sermaye</i>					
<i>Özel Hesap</i>					
<i>Diğer Bütçe Dışı Kaynak</i>					
BÜTÇE DIŞI TOPLAM KAYNAK					
FAALİYET MALİYETİ TOPLAMI	3.111.000	1.226.766	3.660.000	3.914.000	4.149.000

İSKENDERUN TEKNİK ÜNİVERSİTESİ 2021 YILI PERFORMANS PROGRAMI

İDARE ADI	İSKENDERUN TEKNİK ÜNİVERSİTESİ				
Program Adı	YÖNETİM VE DESTEK PROGRAMI				
Alt Program Adı	ÜST YÖNETİM, İDARİ VE MALİ HİZMETLER				
Alt Program Hedefi					
Faaliyet Adı	İnşaat ve Yapı İşlerinin Yürütülmesi				
Açıklama	Üniversitemizdeki mevcut eğitim ve sosyal alanların fiziki durumunun artırılmasına yönelik faaliyetler gerçekleştirilmektedir.				
EKONOMİK KOD	2020 Bütçe	2020 Harcama	2021 Bütçe	2022 Tahmin	2023 Tahmin
<i>Personel Giderleri</i>	1.120.000	964.004	1.338.000	1.438.000	1.526.000
<i>Sosyal Güvenlik Kurumuna Devlet Primi Giderleri</i>	192.000	146.638	223.000	239.000	254.000
<i>Mal ve Hizmet Alım Giderleri</i>	326.000	38.224	388.000	413.000	436.000
<i>Faiz Giderleri</i>					
<i>Cari Transferler</i>					
<i>Sermaye Giderleri</i>					
<i>Sermaye Transferleri</i>					
<i>Borç Verme</i>					
BÜTÇE İÇİ TOPLAM KAYNAK	1.638.000	1.148.867	1.949.000	2.090.000	2.216.000
<i>Döner Sermaye</i>					
<i>Özel Hesap</i>					
<i>Diğer Bütçe Dışı Kaynak</i>					
BÜTÇE DIŞI TOPLAM KAYNAK					
FAALİYET MALİYETİ TOPLAMI	1.638.000	1.148.867	1.949.000	2.090.000	2.216.000

İSKENDERUN TEKNİK ÜNİVERSİTESİ 2021 YILI PERFORMANS PROGRAMI

İDARE ADI	İSKENDERUN TEKNİK ÜNİVERSİTESİ				
Program Adı	YÖNETİM VE DESTEK PROGRAMI				
Alt Program Adı	ÜST YÖNETİM, İDARI VE MALİ HİZMETLER				
Alt Program Hedefi					
Faaliyet Adı	İnsan Kaynakları Yönetimine İlişkin Faaliyetler				
Açıklama					
EKONOMİK KOD	2020 Bütçe	2020 Harcama	2021 Bütçe	2022 Tahmin	2023 Tahmin
<i>Personel Giderleri</i>	894.000	533.451	1.068.000	1.146.000	1.218.000
<i>Sosyal Güvenlik Kurumuna Devlet Primi Giderleri</i>	156.000	86.928	181.000	195.000	206.000
<i>Mal ve Hizmet Alım Giderleri</i>	54.000	16.409	59.000	63.000	67.000
<i>Faiz Giderleri</i>					
<i>Cari Transferler</i>	1.540.000	1.346.831	1.879.000	1.999.000	2.117.000
<i>Sermaye Giderleri</i>					
<i>Sermaye Transferleri</i>					
<i>Borç Verme</i>					
BÜTÇE İÇİ TOPLAM KAYNAK	2.644.000	1.983.619	3.187.000	3.403.000	3.608.000
<i>Döner Sermaye</i>					
<i>Özel Hesap</i>					
<i>Diğer Bütçe Dışı Kaynak</i>					
BÜTÇE DIŞI TOPLAM KAYNAK					
FAALİYET MALİYETİ TOPLAMI	2.644.000	1.983.619	3.187.000	3.403.000	3.608.000

İSKENDERUN TEKNİK ÜNİVERSİTESİ 2021 YILI PERFORMANS PROGRAMI

İDARE ADI	İSKENDERUN TEKNİK ÜNİVERSİTESİ				
Program Adı	YÖNETİM VE DESTEK PROGRAMI				
Alt Program Adı	ÜST YÖNETİM, İDARİ VE MALİ HİZMETLER				
Alt Program Hedefi					
Faaliyet Adı	Özel Kalem Hizmetleri				
Açıklama	Üniversitemiz üst yönetim faaliyetlerine yönelik hizmetler gerçekleştirilmektedir.				
EKONOMİK KOD	2020 Bütçe	2020 Harcama	2021 Bütçe	2022 Tahmin	2023 Tahmin
<i>Personel Giderleri</i>	39.000	20.660	46.000	50.000	53.000
<i>Sosyal Güvenlik Kurumuna Devlet Primi Giderleri</i>					
<i>Mal ve Hizmet Alım Giderleri</i>	90.000	11.724	98.000	105.000	111.000
<i>Faiz Giderleri</i>					
<i>Cari Transferler</i>					
<i>Sermaye Giderleri</i>					
<i>Sermaye Transferleri</i>					
<i>Borç Verme</i>					
BÜTÇE İÇİ TOPLAM KAYNAK	129.000	32.384	144.000	155.000	164.000
<i>Döner Sermaye</i>					
<i>Özel Hesap</i>					
<i>Diğer Bütçe Dışı Kaynak</i>					
BÜTÇE DIŞI TOPLAM KAYNAK					
FAALİYET MALİYETİ TOPLAMI	129.000	32.384	144.000	155.000	164.000

İSKENDERUN TEKNİK ÜNİVERSİTESİ 2021 YILI PERFORMANS PROGRAMI

İDARE ADI	İSKENDERUN TEKNİK ÜNİVERSİTESİ				
Program Adı	YÖNETİM VE DESTEK PROGRAMI				
Alt Program Adı	ÜST YÖNETİM, İDARİ VE MALİ HİZMETLER				
Alt Program Hedefi					
Faaliyet Adı	Strateji Geliştirme ve Mali Hizmetler				
Açıklama	Kamu kaynaklarının etkili, ekonomik ve verimli bir şekilde elde edilmesi ve kullanılmasını, hesap verebilirliği ve malî saydamlığı sağlamak üzere, kamu malî yönetiminin yapısını ve işleyişini, kamu bütçelerinin hazırlanmasını, uygulanmasını, tüm malî işlemlerin muhasebeleştirilmesini, raporlanmasını ve malî kontrolü düzenlemektir.				
EKONOMİK KOD	2020 Bütçe	2020 Harcama	2021 Bütçe	2022 Tahmin	2023 Tahmin
<i>Personel Giderleri</i>	508.000	435.301	607.000	651.000	692.000
<i>Sosyal Güvenlik Kurumuna Devlet Primi Giderleri</i>	77.000	62.536	90.000	96.000	102.000
<i>Mal ve Hizmet Alım Giderleri</i>	13.000	4.000	13.000	13.000	13.000
<i>Faiz Giderleri</i>					
<i>Cari Transferler</i>					
<i>Sermaye Giderleri</i>					
<i>Sermaye Transferleri</i>					
<i>Borç Verme</i>					
BÜTÇE İÇİ TOPLAM KAYNAK	598.000	501.837	710.000	760.000	807.000
<i>Döner Sermaye</i>					
<i>Özel Hesap</i>					
<i>Diğer Bütçe Dışı Kaynak</i>					
BÜTÇE DIŞI TOPLAM KAYNAK					
FAALİYET MALİYETİ TOPLAMI	598.000	501.837	710.000	760.000	807.000

İSKENDERUN TEKNİK ÜNİVERSİTESİ 2021 YILI PERFORMANS PROGRAMI

İDARE ADI	İSKENDERUN TEKNİK ÜNİVERSİTESİ				
Program Adı	YÖNETİM VE DESTEK PROGRAMI				
Alt Program Adı	ÜST YÖNETİM, İDARI VE MALİ HİZMETLER				
Alt Program Hedefi					
Faaliyet Adı	Taşınmaz Mal Gelirleriyle Yürütülecek Hizmetler				
Açıklama	Üniversitemiz mülkiyetinde veya kullanımında bulunan taşınmazlar kiralanması faaliyetleri gerçekleştirilmektedir. Bu kapsamda elde edilen gelirlerin kiraya verilen taşınmazların bakım onarım vb. giderlerin karşılanması için kullanılmaktadır.				
EKONOMİK KOD	2020 Bütçe	2020 Harcama	2021 Bütçe	2022 Tahmin	2023 Tahmin
<i>Personel Giderleri</i>					
<i>Sosyal Güvenlik Kurumuna Devlet Primi Giderleri</i>					
<i>Mal ve Hizmet Alım Giderleri</i>	150.000	0	165.000	176.000	186.000
<i>Faiz Giderleri</i>					
<i>Cari Transferler</i>					
<i>Sermaye Giderleri</i>					
<i>Sermaye Transferleri</i>					
<i>Borç Verme</i>					
BÜTÇE İÇİ TOPLAM KAYNAK	150.000	0	165.000	176.000	186.000
<i>Döner Sermaye</i>					
<i>Özel Hesap</i>					
<i>Diğer Bütçe Dışı Kaynak</i>					
BÜTÇE DIŞI TOPLAM KAYNAK					
FAALİYET MALİYETİ TOPLAMI	150.000	0	165.000	176.000	186.000

İSKENDERUN TEKNİK ÜNİVERSİTESİ 2021 YILI PERFORMANS PROGRAMI

İDARE ADI	İSKENDERUN TEKNİK ÜNİVERSİTESİ				
Program Adı	YÖNETİM VE DESTEK PROGRAMI				
Alt Program Adı	ÜST YÖNETİM, İDARİ VE MALİ HİZMETLER				
Alt Program Hedefi					
Faaliyet Adı	Yükseköğretimde Öğrencilere Yönelik İdari Hizmetler				
Açıklama					
EKONOMİK KOD	2020 Bütçe	2020 Harcama	2021 Bütçe	2022 Tahmin	2023 Tahmin
<i>Personel Giderleri</i>	927.000	715.614	1.106.000	1.190.000	1.260.000
<i>Sosyal Güvenlik Kurumuna Devlet Primi Giderleri</i>	167.000	124.999	194.000	208.000	221.000
<i>Mal ve Hizmet Alım Giderleri</i>	47.000	22.892	51.000	54.000	57.000
<i>Faiz Giderleri</i>					
<i>Cari Transferler</i>					
<i>Sermaye Giderleri</i>					
<i>Sermaye Transferleri</i>					
<i>Borç Verme</i>					
BÜTÇE İÇİ TOPLAM KAYNAK	1.141.000	863.505	1.351.000	1.452.000	1.540.000
<i>Döner Sermaye</i>					
<i>Özel Hesap</i>					
<i>Diğer Bütçe Dışı Kaynak</i>					
BÜTÇE DIŞI TOPLAM KAYNAK					
FAALİYET MALİYETİ TOPLAMI	1.141.000	863.505	1.351.000	1.452.000	1.540.000

İSKENDERUN TEKNİK ÜNİVERSİTESİ 2021 YILI PERFORMANS PROGRAMI

2.5. Faaliyetler Düzeyinde Performans Programı Maliyeti

PROGRAM SINIFLANDIRMASI	2021			2022			2023		
	BÜTÇE İÇİ	BÜTÇE DIŞI	TOPLAM	BÜTÇE İÇİ	BÜTÇE DIŞI	TOPLAM	BÜTÇE İÇİ	BÜTÇE DIŞI	TOPLAM
ARAŞTIRMA, GELİŞTİRME VE YENİLİK	1.289.000	0	1.289.000	1.248.000	0	1.248.000	1.477.000	0	1.477.000
ARAŞTIRMA ALTYAPILARI	1.000.000	0	1.000.000	940.000	0	940.000	1.150.000	0	1.150.000
<i>Yükseköğretim Kurumları Araştırma Altyapısı Kurulması ve Geliştirilmesi</i>	1.000.000	0	1.000.000	940.000	0	940.000	1.150.000	0	1.150.000
YÜKSEKÖĞRETİMDE BİLİMSEL ARAŞTIRMA VE GELİŞTİRME	289.000	0	289.000	308.000	0	308.000	327.000	0	327.000
<i>Yükseköğretim Kurumlarının Bilimsel Araştırma Projeleri</i>	289.000	0	289.000	308.000	0	308.000	327.000	0	327.000
YÜKSEKÖĞRETİM	109.667.000	0	109.667.000	113.822.000	0	113.822.000	125.200.000	0	125.200.000
ÖN LİSANS EĞİTİMİ, LİSANS EĞİTİMİ VE LİSANSÜSTÜ EĞİTİM	107.423.000	0	107.423.000	111.426.000	0	111.426.000	122.656.000	0	122.656.000
<i>Doktora ve Tıpta Uzmanlık Eğitimi</i>	2.135.000	0	2.135.000	2.320.000	0	2.320.000	2.480.000	0	2.480.000
<i>Yükseköğretim Kurumları Bilgi ve Kültürel Kaynaklar ile Sportif Altyapının Geliştirilmesi Hizmetleri</i>	1.436.000	0	1.436.000	468.000	0	468.000	496.000	0	496.000
<i>Yükseköğretim Kurumları Birinci Öğretim</i>	100.592.000	0	100.592.000	105.192.000	0	105.192.000	116.051.000	0	116.051.000
<i>Yükseköğretim Kurumları İkinci Öğretim</i>	3.107.000	0	3.107.000	3.283.000	0	3.283.000	3.457.000	0	3.457.000
<i>Yükseköğretim Kurumları Tezsiz Yüksek Lisans</i>	153.000	0	153.000	163.000	0	163.000	172.000	0	172.000
YÜKSEKÖĞRETİMDE ÖĞRENCİ YAŞAMI	2.244.000	0	2.244.000	2.396.000	0	2.396.000	2.544.000	0	2.544.000
<i>Yükseköğretimde Beslenme Hizmetleri</i>	1.676.000	0	1.676.000	1.791.000	0	1.791.000	1.904.000	0	1.904.000
<i>Yükseköğretimde Kültür ve Spor Hizmetleri</i>	259.000	0	259.000	274.000	0	274.000	289.000	0	289.000
<i>Yükseköğretimde Öğrenci Yaşamına İlişkin Diğer Hizmetler</i>	304.000	0	304.000	326.000	0	326.000	346.000	0	346.000

İSKENDERUN TEKNİK ÜNİVERSİTESİ 2021 YILI PERFORMANS PROGRAMI

<i>Yükseköğretimde Sağlık Hizmetleri</i>	5.000	0	5.000	5.000	0	5.000	5.000	0	5.000
YÖNETİM VE DESTEK PROGRAMI	12.047.000	0	12.047.000	12.895.000	0	12.895.000	13.671.000	0	13.671.000
TEFTİŞ, DENETİM VE DANIŞMANLIK HİZMETLERİ	166.000	0	166.000	179.000	0	179.000	188.000	0	188.000
<i>Hukuki Danışmanlık ve Muhakemat Hizmetleri</i>	166.000	0	166.000	179.000	0	179.000	188.000	0	188.000
ÜST YÖNETİM, İDARİ VE MALİ HİZMETLER	11.881.000	0	11.881.000	12.716.000	0	12.716.000	13.483.000	0	13.483.000
<i>Bilgi Teknolojilerine Yönelik Faaliyetler</i>	704.000	0	704.000	755.000	0	755.000	802.000	0	802.000
<i>Engellilerin Erişebilirliğinin Sağlanması</i>	11.000	0	11.000	11.000	0	11.000	11.000	0	11.000
<i>Genel Destek Hizmetleri</i>	3.660.000	0	3.660.000	3.914.000	0	3.914.000	4.149.000	0	4.149.000
<i>İnşaat ve Yapı İşlerinin Yürütülmesi</i>	1.949.000	0	1.949.000	2.090.000	0	2.090.000	2.216.000	0	2.216.000
<i>İnsan Kaynakları Yönetimine İlişkin Faaliyetler</i>	3.187.000	0	3.187.000	3.403.000	0	3.403.000	3.608.000	0	3.608.000
<i>Özel Kalem Hizmetleri</i>	144.000	0	144.000	155.000	0	155.000	164.000	0	164.000
<i>Strateji Geliştirme ve Mali Hizmetler</i>	710.000	0	710.000	760.000	0	760.000	807.000	0	807.000
<i>Taşınmaz Mal Gelirleriyle Yürütülecek Hizmetler</i>	165.000	0	165.000	176.000	0	176.000	186.000	0	186.000
<i>Yükseköğretimde Öğrencilere Yönelik İdari Hizmetler</i>	1.351.000	0	1.351.000	1.452.000	0	1.452.000	1.540.000	0	1.540.000
GENEL TOPLAM	123.003.000	0	123.003.000	127.965.000	0	127.965.000	140.348.000	0	140.348.000

İSKENDERUN TEKNİK ÜNİVERSİTESİ 2021 YILI PERFORMANS PROGRAMI

2.6. Ekonomik Sınıflandırma Düzeyinde Performans Programı Maliyeti

ONOMİK KOD	2021				2022				2023			
	HİZMET PROGRAMLARI TOPLAM	YÖNETİM VE DESTEK PROGRAMI	PROGRAM DIŞI GİDERLER	TOPLAM	HİZMET PROGRAMLARI TOPLAM	YÖNETİM VE DESTEK PROGRAMI	PROGRAM DIŞI GİDERLER	TOPLAM	HİZMET PROGRAMLARI TOPLAM	YÖNETİM VE DESTEK PROGRAMI	PROGRAM DIŞI GİDERLER	TOPLAM
Personel Giderleri	62.281.000	6.968.000		69.249.000	66.897.000	7.486.000		74.383.000	70.997.000	7.946.000		78.943.000
Sosyal Güvenlik Kurumuna Devlet Primi Giderleri	9.363.000	1.129.000		10.492.000	10.062.000	1.212.000		11.274.000	10.681.000	1.287.000		11.968.000
Mal ve Hizmet Alım Giderleri	9.412.000	1.686.000		11.098.000	10.018.000	1.793.000		11.811.000	10.617.000	1.894.000		12.511.000
Cari Transferler		2.264.000		2.264.000		2.404.000		2.404.000		2.544.000		2.544.000
Sermaye Giderleri	29.900.000			29.900.000	28.093.000			28.093.000	34.382.000			34.382.000
BÜTÇE İÇİ TOPLAM KAYNAK	110.956.000	12.047.000	0	123.003.000	115.070.000	12.895.000	0	127.965.000	126.677.000	13.671.000	0	140.348.000
Döner Sermaye				0				0				0
Özel Hesap				0				0				0
Diğer Bütçe Dışı Kaynak				0				0				0
BÜTÇE DIŞI TOPLAM KAYNAK	0	0	0	0	0	0	0	0	0	0	0	0
GENEL TOPLAM	110.956.000	12.047.000	0	123.003.000	115.070.000	12.895.000	0	127.965.000	126.677.000	13.671.000	0	140.348.000

2.7. Faaliyetlerden Sorumlu Harcama Birimleri

Program	Alt Program	Faaliyet	Sorumlu Harcama Birimi	
Araştırma, Geliştirme Ve Yenilik	Araştırma Altyapıları	Yükseköğretim Kurumları Araştırma Altyapısı Kurulması Ve Geliştirilmesi	İdari Ve Mali İşler Daire Başkanlığı	
	Yükseköğretimde Bilimsel Araştırma Ve Geliştirme	Yükseköğretim Kurumlarının Bilimsel Araştırma Projeleri	Özel Kalem (Rektörlük)	
Yükseköğretim Hizmetleri	Ön Lisans Eğitimi, Lisans Eğitimi Ve Lisansüstü Eğitim	Doktora Ve Tıpta Uzmanlık Eğitimi	İdari Ve Mali İşler Daire Başkanlığı, Yapı İşleri Ve Teknik Daire Başkanlığı, Taşımacılık Ve Lojistik Enstitüsü, Bilişim Enstitüsü, Mühendislik Ve Fen Bilimleri Enstitüsü, Enerji Enstitüsü, Demir-Çelik Enstitüsü, Sosyal Bilimler Enstitüsü, Çevre Ve Deniz Bilimleri Enstitüsü	
		Yükseköğretim Kurumları Bilgi Ve Kültürel Kaynaklarının Geliştirilmesi Ve Erişimin Kolaylaştırılması	Kütüphane Ve Dokümantasyon Daire Başkanlığı	
		Yükseköğretim Kurumları Birinci Öğretim	Özel Kalem (Rektörlük), Özel Kalem (Genel Sekreterlik), İdari Ve Mali İşler Daire Başkanlığı, Bilgi İşlem Daire Başkanlığı, Yapı İşleri Ve Teknik Daire Başkanlığı, Strateji Geliştirme Daire Başkanlığı, Barbaros Hayrettin Gemi İnşaatı Ve Denizcilik Fakültesi, Mimarlık Fakültesi, Deniz Bilimleri Ve Teknolojisi Fakültesi, Mühendislik Ve Doğa Bilimleri Fakültesi, Havacılık Ve Uzay Bilimleri Fakültesi, Sariseki Teknik Bilimler Meslek Yüksekokulu, Denizcilik Meslek Yüksekokulu, İşletme Ve Yönetim Bilimleri Fakültesi, Turizm Fakültesi, Mustafa Yazıcı Devlet Konservatuvarı, Yabancı Diller Yüksekokulu, Dört Yol Meslek Yüksekokulu, İskenderun Meslek Yüksekokulu	
		Yükseköğretim Kurumları İkinci Öğretim	İdari Ve Mali İşler Daire Başkanlığı, Yapı İşleri Ve Teknik Daire Başkanlığı, Mühendislik Ve Doğa Bilimleri Fakültesi, Havacılık Ve Uzay Bilimleri Fakültesi, Denizcilik Meslek Yüksekokulu, Turizm Fakültesi, İskenderun Meslek Yüksekokulu	
	Yükseköğretimde Öğrenci Yaşamı	Yükseköğretimde Beslenme Hizmetleri	Sağlık, Kültür Ve Spor Daire Başkanlığı	
		Yükseköğretimde Kültür Ve Spor Hizmetleri	Sağlık, Kültür Ve Spor Daire Başkanlığı	
		Yükseköğretimde Öğrenci Yaşamına İlişkin Diğer Hizmetler	Sağlık, Kültür Ve Spor Daire Başkanlığı, Öğrenci İşleri Daire Başkanlığı	
		Yükseköğretimde Sağlık Hizmetleri	Sağlık, Kültür Ve Spor Daire Başkanlığı	
	Yönetim Ve Destek Programı	Teftiş, Denetim Ve Danışmanlık Hizmetleri	Hukuki Danışmanlık Ve Muhakemat Hizmetleri	Hukuk Müşavirliği
		Üst Yönetim, İdari Ve Mali Hizmetler	Bilgi Teknolojilerine Yönelik Faaliyetler	Bilgi İşlem Daire Başkanlığı
Engellilerin Erişebilirliğinin Sağlanması			Yapı İşleri Ve Teknik Daire Başkanlığı	
Genel Destek Hizmetleri			Özel Kalem (Genel Sekreterlik), İdari Ve Mali İşler Daire Başkanlığı	
İnsan Kaynakları Yönetimine İlişkin Faaliyetler			Personel Daire Başkanlığı	
İnşaat Ve Yapı İşlerinin Yürütülmesi			Yapı İşleri Ve Teknik Daire Başkanlığı	
Özel Kalem Hizmetleri			Özel Kalem (Rektörlük)	
Strateji Geliştirme Ve Mali Hizmetler			Strateji Geliştirme Daire Başkanlığı	
Taşınmaz Mal Gelirleriyle Yürütülecek Hizmetler			İdari ve Mali İşler Daire Başkanlığı, Yapı İşleri Ve Teknik Daire Başkanlığı	
Yükseköğretimde Öğrencilere Yönelik İdari Hizmetler			Sağlık, Kültür ve Spor Daire Başkanlığı, Öğrenci İşleri Daire Başkanlığı	

2.8. Performans Göstergelerinin İzlenmesinden Sorumlu

PROGRAM	ALT PROGRAM	FAALİYET	SORUMLU HARCAMA BİRİMİ
ARAŞTIRMA, GELİŞTİRME VE YENİLİK	ARAŞTIRMA ALTYAPILARI	Yükseköğretim Kurumları Araştırma Altyapısı Kurulması ve Geliştirilmesi	İdari Ve Mali İşler Daire Başkanlığı
	YÜKSEKÖĞRETİMDE BİLİMSEL ARAŞTIRMA VE GELİŞTİRME	Yükseköğretim Kurumlarının Bilimsel Araştırma Projeleri	Özel Kalem (Rektörlük)
YÜKSEKÖĞRETİM	ÖN LİSANS EĞİTİMİ, LİSANS EĞİTİMİ VE LİSANSÜSTÜ EĞİTİM	Doktora ve Tıpta Uzmanlık Eğitimi	İdari Ve Mali İşler Daire Başkanlığı, Yapı İşleri Ve Teknik Daire Başkanlığı, Taşımacılık Ve Lojistik Enstitüsü, Bilişim Enstitüsü, Mühendislik ve Fen Bilimleri Enstitüsü, Enerji Enstitüsü, Demir-Çelik Enstitüsü, Sosyal Bilimler Enstitüsü, Çevre Ve Deniz Bilimleri Enstitüsü
		Yükseköğretim Kurumları Bilgi ve Kültürel Kaynaklar ile Sportif Altyapının Geliştirilmesi Hizmetleri	Kütüphane Ve Dokümantasyon Daire Başkanlığı
		Yükseköğretim Kurumları Birinci Öğretim	Özel Kalem (Rektörlük), Özel Kalem (Genel Sekreterlik), İdari Ve Mali İşler Daire Başkanlığı, Bilgi İşlem Daire Başkanlığı, Yapı İşleri ve Teknik Daire Başkanlığı, Strateji Geliştirme Daire Başkanlığı, Barbaros Hayrettin Gemi İnşaatı Ve Denizcilik Fakültesi, Mimarlık Fakültesi, Deniz Bilimleri ve Teknolojisi Fakültesi, Mühendislik ve Doğa Bilimleri Fakültesi, Havacılık ve Uzay Bilimleri Fakültesi, Sarselki Teknik Bilimler Meslek Yüksekokulu, Denizcilik Meslek Yüksekokulu, İşletme Ve Yönetim Bilimleri Fakültesi, Turizm Fakültesi, Mustafa Yazıcı Devlet Konservatuarı, Yabancı Diller Yüksekokulu, Dörtöyl Meslek Yüksekokulu, İskenderun Meslek Yüksekokulu
		Yükseköğretim Kurumları İkinci Öğretim	İdari ve Mali İşler Daire Başkanlığı, Yapı İşleri ve Teknik Daire Başkanlığı, Mühendislik Ve Doğa Bilimleri Fakültesi, Havacılık Ve Uzay Bilimleri Fakültesi, Denizcilik Meslek Yüksekokulu, Turizm Fakültesi, İskenderun Meslek Yüksekokulu
		Yükseköğretim Kurumları Tezsiz Yüksek Lisans	Mühendislik ve Fen Bilimleri Enstitüsü
	YÜKSEKÖĞRETİMDE ÖĞRENCİ YAŞAMI	Yükseköğretimde Beslenme Hizmetleri	Sağlık, Kültür ve Spor Daire Başkanlığı
		Yükseköğretimde Kültür ve Spor Hizmetleri	Sağlık, Kültür ve Spor Daire Başkanlığı
		Yükseköğretimde Öğrenci Yaşamına İlişkin Diğer Hizmetler	Sağlık, Kültür ve Spor Daire Başkanlığı
		Yükseköğretimde Sağlık Hizmetleri	Sağlık, Kültür ve Spor Daire Başkanlığı
	YÖNETİM VE DESTEK PROGRAMI	TEFTİŞ, DENETİM VE DANIŞMANLIK HİZMETLERİ	Hukuki Danışmanlık ve Muhakemat Hizmetleri
ÜST YÖNETİM, İDARİ VE MALİ HİZMETLER		Bilgi Teknolojilerine Yönelik Faaliyetler	Bilgi İşlem Daire Başkanlığı
		Engellilerin Erişebilirliğinin Sağlanması	Yapı İşleri Ve Teknik Daire Başkanlığı
		Genel Destek Hizmetleri	Özel Kalem (Genel Sekreterlik), İdari ve Mali İşler Daire Başkanlığı
		İnsan Kaynakları Yönetimine İlişkin Faaliyetler	Personel Daire Başkanlığı
		İnşaat ve Yapı İşlerinin Yürütülmesi	Yapı İşleri ve Teknik Daire Başkanlığı
		Özel Kalem Hizmetleri	Özel Kalem (Rektörlük)
		Strateji Geliştirme ve Mali Hizmetler	Strateji Geliştirme Daire Başkanlığı
		Taşınmaz Mal Gelirleriyle Yürütülecek Hizmetler	İdari ve Mali İşler Daire Başkanlığı, Yapı İşleri ve Teknik Daire Başkanlığı
		Yükseköğretimde Öğrencilere Yönelik İdari Hizmetler	Sağlık, Kültür ve Spor Daire Başkanlığı, Öğrenci İşleri Daire Başkanlığı

2.9. Alt Program Hedefleri ve Stratejik Plan İlişki

ROGRAM ADI	ALT PROGRAM ADI	ALT PROGRAM HEDEFLERİ	İLİŞKİLİ OLDUĞU STRATEJİK AMAÇ
ARAŞTIRMA, GELİŞTİRME VE YENİLİK	ARAŞTIRMA ALTYAPILARI	Ülkemizin bilgi birikiminin arttırılmasına ve teknolojik gelişimine katkıda bulunmak üzere yükseköğretim kurumlarında araştırma altyapılarının kurulması ve kapasitelerinin güçlendirilmesi	Bilimsel Araştırma Kapasitesini ve Sanayi ile Çalışma Kabiliyetini Güçlendirmek
	YÜKSEKÖĞRETİMDE BİLİMSEL ARAŞTIRMA VE GELİŞTİRME	Yükseköğretim kurumlarında inovasyon amaçlı bilimsel çalışmaların arttırılması	Bilimsel Araştırma Kapasitesini ve Sanayi ile Çalışma Kabiliyetini Güçlendirmek
HAYAT BOYU ÖĞRENME	YÜKSEKÖĞRETİM KURUMLARI SÜREKLİ EĞİTİM FAALİYETLERİ	Toplumun tüm kesimlerine ihtiyaç duyduğu alanlarda eğitimler verilmesi, kamu kurum ve kuruluşları, özel sektör ve uluslararası kuruluşlarla işbirliğinin gelişmesine katkıda bulunulması	Üniversitenin toplum ile olan bütünleşmesini sağlamak
TEDAVİ EDİCİ SAĞLIK	TEDAVİ HİZMETLERİ	Tedavi edici sağlık hizmetinin erişilebilir ve etkili olarak sunulmasının sağlanması	
YÜKSEKÖĞRETİM	ÖĞRETİM ELEMANLARINA SAĞLANAN BURS VE DESTEKLER	Alanında yetkin, araştırmacı, bilgi üreten ve aktaran akademisyenler yetiştirilmesi	Eğitim öğretim faaliyetlerinin kalitesini artırmak Üniversitenin fiziksel, teknolojik ve insan kaynakları altyapısını tamamlamak ve güçlendirmek
	ÖN LİSANS EĞİTİMİ, LİSANS EĞİTİMİ VE LİSANSÜSTÜ EĞİTİM	Mesleki yeterlilik sahibi ve gelişime açık mezunlar yetiştirilmesi	Eğitim öğretim faaliyetlerinin kalitesini artırmak Üniversitenin fiziksel, teknolojik ve insan kaynakları altyapısını tamamlamak ve güçlendirmek
	YÜKSEKÖĞRETİMDE ÖĞRENCİ YAŞAMI	Yükseköğretim öğrencilerine sunulan beslenme ve barınma hizmetlerinin kalitesinin artırılması; öğrencilerin kişisel ve sosyal gelişimi desteklenerek yaşam kalitesinin yükseltilmesi	Eğitim öğretim faaliyetlerinin kalitesini artırmak Üniversitenin fiziksel, teknolojik ve insan kaynakları altyapısını tamamlamak ve güçlendirmek