



**DÖNER SERMAYE İŞLETME MÜDÜRLÜĞÜ
BİRİM İÇ DEĞERLENDİRME RAPORU**

2023

DÖNER SERMAYE İŞLETME MÜDÜRLÜĞÜ

İÇİNDEKİLER TABLOSU

KURUM HAKKINDA BİLGİLER	
1. GİRİŞ.....	3
2. İLETİŞİM BİLGİLERİ.....	4
3. TARİHSEL GELİŞİMİ.....	4
4. MİSYONU, VİZYONU, DEĞERLERİ VE HEDEFLERİ.....	4
5. DÖNER SERMAYE İŞLETMESİ FAALİYET ALANLARI.....	5
6. BİRİMİN ORGANİZASYON YAPISI.....	6
A. LİDERLİK, YÖNETİM ve KALİTE	7
A.1. LİDERLİK ve KALİTE.....	7
A.1.1 Yönetim Modeli ve İdari Yapı.....	7
A.1.5 Kamuoyunu Bilgilendirme ve Hesap Verebilirlik.....	8
A.2. MİSYON ve STRATEJİK AMAÇLAR.....	8
A.2.1. Misyon, vizyon ve politikalar.....	8
A.3. YÖNETİM SİSTEMLERİ.....	9
A.3.1. Bilgi yönetim sistemi.....	9
A.3.2. Finansal yönetim.....	9
A.4. PAYDAŞ KATILIMI.....	11
B. EĞİTİM - ÖĞRETİM	12
C. ARAŞTIRMA ve GELİŞTİRME	12
D. TOPLUMSAL KATKI	12
BİRİM KALİTE KOMİSYONU Kalite Komisyon Kararları.....	13
BİRİM KALİTE KOMİSYONU KONTROL LİSTESİ.....	14
SONUÇ VE DEĞERLENDİRME	15
GÜÇLÜ YÖNLERİMİZ	
İYİLEŞTİRİLECEK ALANLAR	

GİRİŞ

Genel yönetim kapsamındaki kamu idarelerine bağlı olarak kurulmuş bulunan döner sermayeli işletmelerin asıl kuruluş amacı; mal ve hizmet üreten bu kurumlarda mevcut atıl kapasitenin ekonomiye kazandırılması ve bu kazanımlardan elde edilecek gelirlerden döner sermaye işletmesinin bağlı bulunduğu kuruma, Devlet İhale Kanunu hükümleri çerçevesinde mal ve hizmet alımları sağlandığı gibi, bu gelirlerin elde edilmesinde emeği geçen personele de sistemdeki konumuna göre belirlenmiş bir maddi katkı sağlamaktır.

Üniversitemizde Döner Sermaye İşletmesi hizmetleri, 2547 sayılı yasanın 58. Maddesi kapsamında YÖK ve Üniversitemiz Yönetim Kurul Kararları çerçevesinde, projede çalışan öğretim üyeleri ile öğretim görevlilerine bahsi geçen dağıtımlar yapıldığı gibi, öğretim üyelerimiz için ayrılan proje masraf paylarından, mal ve hizmet alımı şeklinde girdiler sağlanmaktadır.

Üniversitemiz Döner Sermaye İşletmesi birim olarak, yukarıda açıklanmaya çalışılan işlemler ve Üniversitemizin kalite politikası doğrultusunda; hizmetin en kısa zamanda, doğru ve yasalara uygun biçimde verilmesini sağlamak için uğraş vermekte ve başarılı olmaya çalışmaktadır. Bunun içinde gerek Üniversitemiz üst yöneticileri ile gerekse bağlı birimlerin yöneticileri ile sürekli bilgi alış verişi içinde olmaya çalışmaktadır.

Prof. Dr. Süha Orçun MERT

Rektör Yardımcısı

BİRİM HAKKINDA BİLGİLER

Genel Bilgiler

İletişim Bilgileri

İskenderun Teknik Üniversitesi Döner Sermaye İşletme Müdürlüğü

İskenderun Teknik Üniversitesi (İSTE) Rektörlüğü Merkez Kampüs, 31200, İskenderun, Hatay, Türkiye

İskenderun Teknik Üniversitesi Döner Sermaye İşletmesi Tarihsel Gelişimi

İskenderun Teknik Üniversitesi Döner Sermaye İşletme Müdürlüğü 2547 sayılı Yükseköğretim Kanunu 58. maddesi çerçevesinde 14.08.2016 tarih ve 29801 sayılı Resmi Gazete’ de yayımlanan “İskenderun Teknik Döner Sermaye İşletmesi Yönetmeliği” ile birlikte Maliye Bakanlığıyla gerekli yazışmalar yapıldıktan sonra resmen faaliyetine başlamıştır. 15.03.2021 tarih ve 31424 sayılı Resmi Gazete’ de yayımlanan ek yönetmelik ile faaliyetlerini sürdürmektedir.

İskenderun Teknik Üniversitesi Döner Sermaye İşletmesi Misyonu

Kanun, tüzük, yönetmelik ve yönergeler çerçevesinde kurum içi ve kurum dışı çevremize verdiğimiz hizmetleri verimli ve sürekli bir şekilde geliştirmeye açık, çağdaş ve milli değerlere sahip çıkarak kendine güvenen, yapılan işe önem veren, sorumluluk sahibi, hizmet üretmeye odaklı kamuoyuna açık, şeffaf ve güvenilir olmasını sağlamak, Üniversitemiz öğretim elemanları tarafından ekonomik değeri olan projelere katılımının özendirilmesi ve özel sektörle etkileşimi geliştirerek sorunların üstesinden gelen birim olarak hareket etmektir.

İskenderun Teknik Üniversitesi Döner Sermaye İşletmesi Vizyonu

- * Üniversitemizin belirlediği kurallar çerçevesinde yenilikleri yakından takip etmek,
- * En İyi Hizmet Zamanında verilen Hizmet anlayışı ile hareket etmek,
- * Bilgili, donanımlı ve güvenilir personel yapısı ile üst düzey teknolojiyi kullanabilmek,
- * Akılcı, saygın, kendine güvenen bir birim olmak,
- * Birimler arası iş bölümüne dayalı bir yapının geliştirilmesini sağlamak,
- * Yapılan işe değer vermek ve sorumluluk taşımak,
- * Hizmet üretmeye odaklanmak,
- * Açık ve etkin iletişim kurmak,
- * Topluma, çevreye ve etik değerlere saygılı olmak.

DÖNER SERMAYE İŞLETME MÜDÜRLÜĞÜ

İSTE Döner Sermaye İşletmesi Faaliyet Alanları

İşletme; eğitim ve öğretim ile bunlara katkıda bulunan uygulamayı ön planda tutmak ve Üniversitenin esas faaliyetlerini aksatmamak kaydıyla aşağıdaki faaliyetlerde bulunur:

- a) Üniversitede üretilen bilimsel sonuçların uygulanmasını, oluşturulan fikri ve sınai mülkiyet haklarının değerlendirilmesini, yasal olarak korunmasını, teknoloji transferini ve ticarileştirilmesini sağlamak,
- b) Yükseköğretim kurumları dışındaki kuruluşlar ile gerçek ve tüzel kişilerce talep edilecek konularda bilimsel görüş vermek, proje, araştırma-geliştirme ve benzeri hizmetleri yapmak,
- c) Üniversitenin faaliyet alanları ile ilgili her türlü analiz, anket, bakım, danışmanlık, değerlendirme, deney, ekspertiz, fizibilite, fotoğraflama, harita, kalibrasyon, kontrol, modelleme, muayene, onarım, ölçüm, planlama, programlama, projelendirme, prototip geliştirme, sentez, tahlil, tasarım, test, tetkik, uygulama, üretim ve yazılım işlerini ve hizmetlerini yapmak ve bunlara ilişkin raporlar düzenlemek,
- ç) Kongre, konferans, sempozyum, seminer, panel ve benzeri bilimsel etkinlikler düzenlemek ve bunların gerektirdiği hizmetleri yapmak,
- d) Kurslar, sertifika ve hizmet içi eğitim programları açmak ve bunların gerektirdiği hizmetleri yapmak,
- e) Mevcut fiziki kapasiteyi değerlendirerek birimlerin faaliyet alanları çerçevesinde iş ve hizmet üretmek, elde edilen ürünleri önceden Rektörün izni alınmak şartıyla pazarlamak ve satımı yapılmak üzere satış ve teşhir yerleri açmak,
- f) Faaliyet alanı ile ilgili her türlü basım ve yayım hizmetlerini yerine getirmek.

DÖNER SERMAYE İŞLETME MÜDÜRLÜĞÜ

Eğitim ve Öğretim Hizmeti Sunan Birimleri

Barbaros Hayrettin Gemi İnşaatı ve Denizcilik Fakültesi D.S.İ.

Deniz Bilimleri ve Teknolojisi Fakültesi D.S.İ.

Havacılık ve Uzay Bilimleri Fakültesi D.S.İ.

İşletme ve Yönetim Bilimleri Fakültesi D.S.İ.

Mimarlık Fakültesi D.S.İ.

Mühendislik ve Doğa Bilimleri Fakültesi D.S.İ.

Turizm Fakültesi D.S.İ.

Mustafa Yazıcı Devlet Konservatuvarı D.S.İ.

Denizcilik Meslek Yüksekokulu D.S.İ.

Dört Yol İskenderun Meslek Yüksekokulu D.S.İ.

İskenderun Meslek Yüksekokulu D.S.İ.

Araştırma Faaliyetlerinin Yürütüldüğü Birimleri

İSTE Bilim ve Teknoloji Uygulama ve Araştırma Merkezi (İSTE-BTM) D.S.İ.

İSTE Deniz Ürünleri Üretim Uygulama Ve Araştırma Merkezi (İSTE-DÜM) D.S.İ.

İSTE Sürekli Eğitim Uygulama ve Araştırma Merkezi (İSTE-SEM) D.S.İ.

İSTE Türkçe Öğretimi Uygulama ve Araştırma Merkezi (İSTE-TÖMER) D.S.İ.

Birimin Organizasyon Yapısı

Döner Sermaye İşletme Müdürlüğü İşletme Müdür görevini Hasan DOĞRU yürütmektedir. Birimde görevli 1 Veri Hazırlama ve Kontrol İşletmeni memur bulunmaktadır.

Memurlar tarafından Personel/Özlük, İhale, Doğrudan Temin, Faturalama ve Vergi işlemleri gerçekleştirilmektedir.

DÖNER SERMAYE İŞLETME MÜDÜRLÜĞÜ

LİDERLİK, YÖNETİM VE KALİTE

A.1. Liderlik ve Kalite

A.1.1. Yönetim modeli ve idari yapı

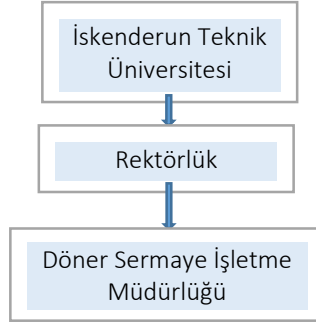
Olgunluk Düzeyi

1	2	3	4	5
Kurumun misyonuyla uyumlu ve stratejik hedeflerini gerçekleştirmeyi sağlayacak bir yönetim modeli ve organizasyonel yapılanması bulunmamaktadır.	Kurumun misyon ve stratejik hedeflerine ulaşmasını güvence altına alan ve süreçleriyle uyumlu yönetim modeli ve idari yapılanması belirlenmiştir.	Kurumun yönetim modeli ve organizasyonel yapılanması birim ve alanların genelini kapsayacak şekilde faaliyet göstermektedir.	Kurumun yönetim ve organizasyonel yapılanmasına ilişkin uygulamaları izlenmekte ve iyileştirilmektedir.	İçselleştirilmiş, sistematik, sürdürülebilir ve örnek gösterilebilir uygulamalar bulunmaktadır.

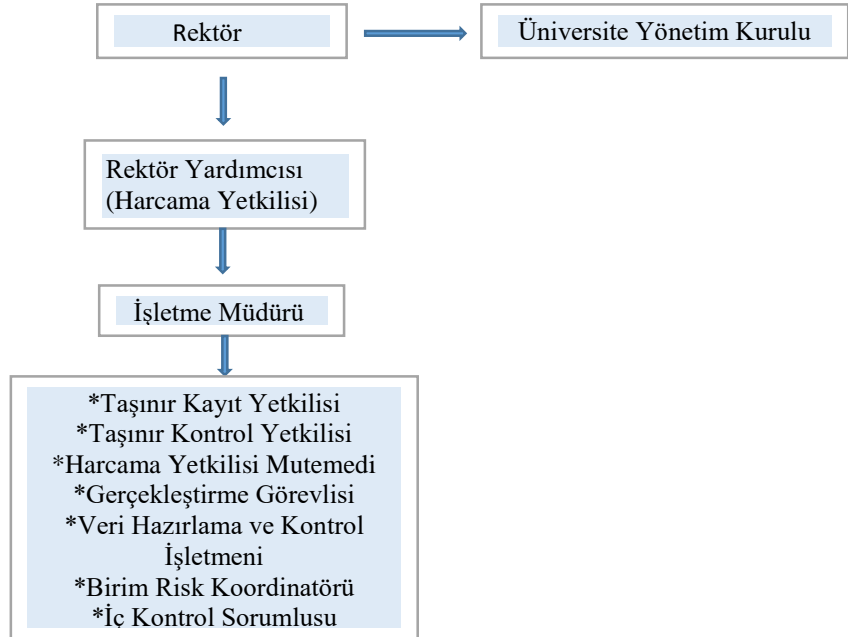
Kanıtlar

Müdürlüğümüz hiyerarşik olarak Rektörlük ve Genel Sekreterliğe bağlı olarak faaliyet göstermektedir. Organizasyon Şeması

Organizasyon Şeması



Teşkilat Yapısı, Hiyerarşik Düzen, Görevler



DÖNER SERMAYE İŞLETME MÜDÜRLÜĞÜ

A.1.2. Liderlik

Bu modül kapsamında yürütülen faaliyetimiz bulunmamaktadır.

A.1.3. Kurumsal dönüşüm kapasitesi

Bu modül kapsamında yürütülen faaliyetimiz bulunmamaktadır.

A.1.4. İç kalite güvencesi mekanizmaları

Bu modül kapsamında yürütülen faaliyetimiz bulunmamaktadır.

A.1.5. Kamuoyunu bilgilendirme ve hesap verebilirlik

Olgunluk Düzeyi

1	2	3	4	5
Kurumda kamuoyunu bilgilendirmek ve hesap verebilirliği gerçekleştirmek üzere mekanizmalar bulunmamaktadır.	Kurumda şeffaflık ve hesap verebilirlik ilkeleri doğrultusunda kamuoyunu bilgilendirmek üzere tanımlı süreçler bulunmaktadır.	Kurum tanımlı süreçleri doğrultusunda kamuoyunu bilgilendirme ve hesap verebilirlik mekanizmalarını işletmektedir.	Kurumun kamuoyunu bilgilendirme ve hesap verebilirlik mekanizmaları izlenmekte ve paydaş görüşleri doğrultusunda iyileştirilmektedir.	İçselleştirilmiş, sistematik, sürdürülebilir ve örnek gösterilebilir uygulamalar bulunmaktadır.

Kanıtlar

Döner Sermaye İşletme Müdürlüğümüzün 2024 yılında yayımladığı 2023 yılı Faaliyet Raporu, https://iste.edu.tr/files/1266_files_1705667610.pdf

Misyon ve Stratejik Amaçlar

A.1.6. Misyon, vizyon ve politikalar

Olgunluk Düzeyi

1	2	3	4	5
Kurumda tanımlanmış misyon, vizyon ve politikalar bulunmamaktadır.	Kurumun tanımlanmış ve kuruma özgü misyon, vizyon ve politikaları bulunmaktadır.	Kurumun genelinde misyon, vizyon ve politikalarla uyumlu uygulamalar bulunmaktadır.	Misyon, vizyon ve politikalar doğrultusunda gerçekleştirilen uygulamalar izlenmekte ve paydaşlarla birlikte değerlendirilerek önlemler alınmaktadır.	İçselleştirilmiş, sistematik, sürdürülebilir ve örnek gösterilebilir uygulamalar bulunmaktadır.

Kanıtlar

Döner Sermaye İşletme Müdürlüğümüzün web sayfasında yayınlanan Misyon, Vizyon ve Politikaları

<https://iste.edu.tr/dsim/tanitim>

DÖNER SERMAYE İŞLETME MÜDÜRLÜĞÜ

A.2. Yönetim Sistemler

A.2.1. Bilgi yönetim sistemi

Olgunluk Düzeyi

1	2	3	4	5
Kurumda bilgi yönetim sistemi bulunmamaktadır.	Kurumda kurumsal bilginin edinimi, saklanması, kullanılması, işlenmesi ve değerlendirilmesine destek olacak bilgi yönetim sistemleri oluşturulmuştur.	Kurum genelinde temel süreçleri (eğitim ve öğretim, araştırma ve geliştirme, toplumsal katkı, kalite güvencesi) destekleyen entegre bilgi yönetim sistemi işletilmektedir.	Kurumda entegre bilgi yönetim sistemi izlenmekte ve iyileştirilmektedir.	İçselleştirilmiş, sistematik, sürdürülebilir ve örnek gösterilebilir uygulamalar bulunmaktadır.

Kanıtlar

Döner Sermaye Mali Yönetim Sistemi (DMİS) : Maliye Bakanlığı Muhasebat Genel Müdürlüğü tarafından oluşturulan döner sermaye mali işlemlerinin yapıldığı muhasebe programı

Elektronik Belge Yönetim Sistemi (EBYS) : Resmi yazışmaların yapılması için kullanılan program

Beyanname Düzenleme Programı (BDP) : Elektronik ortamda beyanname girişini sağlayan program

Birleşik Veri Aktarım Sistemi (BVAS) : Elektronik ortamda mali tabloların yüklendiği program.

A.2.2. İnsan kaynakları yönetimi

Bu modül kapsamında yürütülen faaliyetimiz bulunmamaktadır.

A.2.3. Finansal yönetim

Olgunluk Düzeyi

1	2	3	4	5
Kurumda finansal kaynakların yönetimine ilişkin tanımlı süreçler bulunmamaktadır.	Kurumda finansal kaynakların yönetimine ilişkin olarak stratejik hedefler ile uyumlu tanımlı süreçler bulunmaktadır.	Kurumun genelinde finansal kaynakların yönetimine ilişkin uygulamalar tanımlı süreçlere uygun biçimde yürütülmektedir.	Kurumda finansal kaynakların yönetim süreçleri izlenmekte ve iyileştirilmektedir.	İçselleştirilmiş, sistematik, sürdürülebilir ve örnek gösterilebilir uygulamalar bulunmaktadır.

Kanıtlar

Fakülteler

- **Mühendislik Fakültesi D.S.İ.** : Fakültemizin ilgili bölüm ve bölüm laboratuvarlarında yapılan ve ilgili bölüm öğretim elemanlarının düzenlemiş oldukları teknik rapor, test-analiz sonuçları, yapılan danışmanlık hizmetleri ile Döner Sermayeye konu teşkil edecek gelirler ortaya çıkmaktadır.
- **Barbaros Hayrettin Gemi İnşaatı ve Denizcilik Fakültesi D.S.İ.** : Fakültemizin ilgili bölüm öğretim elemanlarının düzenlemiş oldukları teknik rapor, yapılan danışmanlık hizmetleri ile Döner Sermayeye konu teşkil edecek gelirler ortaya çıkmaktadır.
- **Deniz Bilimleri Teknoloji Fakültesi D.S.İ.** : Fakültemizin ilgili bölüm öğretim elemanlarının düzenlemiş oldukları teknik rapor, yapılan danışmanlık, birliktiş raporları ve proje hizmetleri ile Döner Sermayeye konu teşkil edecek gelirler ortaya çıkmaktadır.
- **İşletme Fakültesi D.S.İ.** : Fakültemizin ilgili bölüm öğretim elemanlarının düzenlemiş oldukları teknik rapor, yapılan danışmanlık hizmetleri ile Döner Sermayeye konu teşkil edecek gelirler ortaya çıkmaktadır.
- **Turizm Fakültesi D.S.İ.** : Fakültemizin ilgili bölüm öğretim elemanlarının düzenlemiş oldukları teknik rapor, yapılan danışmanlık ve proje hizmetleri ile Döner Sermayeye konu teşkil edecek gelirler ortaya çıkmaktadır.
- **Havacılık ve Uzay Bilimleri Fakültesi D.S.İ.** : Fakültemizin ilgili bölüm öğretim elemanlarının düzenlemiş oldukları teknik rapor, yapılan danışmanlık hizmetleri ile Döner Sermayeye konu teşkil edecek gelirler ortaya çıkmaktadır.

Yüksekokullar

Merkezler

- **Bilim ve Teknoloji Uygulama ve Araştırma Merkezi:** Merkez laboratuvarlarında gerçekleştirilen tahlil ve analiz ile Döner Sermayeye konu teşkil edecek gelirler ortaya çıkmaktadır.
- **Sürekli Eğitim Uygulama ve Araştırma Merkezi:** Merkezin sunmuş olduğu eğitim hizmetleri ile Döner Sermayeye konu teşkil edecek gelirler ortaya çıkmaktadır.
- **Türkçe Öğretimi Uygulama ve Araştırma Merkezi (TÖMER):** Merkezin sunmuş olduğu eğitim hizmetleri ile Döner Sermayeye konu teşkil edecek gelirler ortaya çıkmaktadır.

Destek faaliyetleri tarafımızca yürütülen 7 Fakülte, 1 Yüksekokul, 5 Meslek Yüksekokul ve 1 Konservatuvar için tanımlanmış Gelir-Gider kalemleri bulunmaktadır.

DÖNER SERMAYE İŞLETME MÜDÜRLÜĞÜ

A.3.4. Süreç yönetimi

Olgunluk Düzeyi

1	2	3	4	5
Kurumda eğitim ve öğretim, araştırma ve geliştirme, toplumsal katkı ve yönetim sistemine ilişkin süreçler tanımlanmamıştır.	Kurumda eğitim ve öğretim, araştırma ve geliştirme, toplumsal katkı ve yönetim sistemi süreç ve alt süreçleri tanımlanmıştır.	Kurumun genelinde tanımlı süreçler yönetilmektedir.	Kurumda süreç yönetimi mekanizmaları izlenmekte ve ilgili paydaşlarla değerlendirilerek iyileştirilmektedir.	İçselleştirilmiş, sistematik, sürdürülebilir ve örnek gösterilebilir uygulamalar bulunmaktadır.

Kanıtlar

Destek faaliyetleri tarafımızca yürütülen ilgili birimlere ait iş ve işlemler için İş Akış Şemaları sunulmuştur.

<https://iste.edu.tr/dsim/belge-ve-formlar>

A.4 Paydaş Katılımı

Olgunluk Düzeyi

1	2	3	4	5
Kurumda kalite güvencesi sisteminin yönetilmesi ve kalite kültürünün içselleştirilmesini destekleyen etkin bir liderlik yaklaşımı bulunmamaktadır.	Kurumda liderlerin kalite güvencesi sisteminin yönetimi ve kültürünün içselleştirilmesi konusunda sahipliği ve motivasyonu bulunmaktadır.	Kurumun geneline yayılmış, kalite güvencesi sistemi ve kültürünün gelişimini destekleyen etkin liderlik uygulamaları bulunmaktadır.	Liderlik uygulamaları ve bu uygulamaların kalite güvencesi sistemi ve kültürünün gelişimine katkısı izlenmekte ve bağlı iyileştirmeler gerçekleştirilmektedir.	İçselleştirilmiş, sistematik, sürdürülebilir ve örnek gösterilebilir uygulamalar bulunmaktadır.

Kanıtlar

Birimde liderlerin kalite güvencesi sisteminin yönetimi ve kültürünün içselleştirilmesi konusunda sahipliği ve motivasyonu bulunmaktadır.

A.5 Uluslararasılaşma

Bu modül kapsamında yürütülen faaliyetimiz bulunmamaktadır

B. EĞİTİM - ÖĞRETİM

B.1. Program Tasarımı, Değerlendirmesi ve Güncellenmesi

Bu modül kapsamında yürütülen faaliyetimiz bulunmamaktadır.

B.2. Programların Yürütülmesi

Bu modül kapsamında yürütülen faaliyetimiz bulunmamaktadır.

B.3. Öğrenme Kaynakları ve Akademik Destek Hizmetleri

Bu modül kapsamında yürütülen faaliyetimiz bulunmamaktadır.

B.4. Öğretim Kadrosu

Bu modül kapsamında yürütülen faaliyetimiz bulunmamaktadır.

C. ARAŞTIRMA VE GELİŞTİRME

C.1. Araştırma Süreçlerinin Yönetimi ve Araştırma Kaynakları

Bu modül kapsamında yürütülen faaliyetimiz bulunmamaktadır.

C.2. Araştırma Yetkinliği, İş birlikleri ve Destekler

Bu modül kapsamında yürütülen faaliyetimiz bulunmamaktadır.

C.3. Araştırma Performansı

Bu modül kapsamında yürütülen faaliyetimiz bulunmamaktadır.

D. TOPLUMSAL KATKI

D.1. Toplumsal Katkı Süreçlerinin Yönetimi ve Toplumsal Katkı Kaynakları

Bu modül kapsamında yürütülen faaliyetimiz bulunmamaktadır.

D.2. Toplumsal Katkı Performansı

Bu modül kapsamında yürütülen faaliyetimiz bulunmamaktadır.

DÖNER SERMAYE İŞLETME MÜDÜRLÜĞÜ

DÖNER SERMAYE İŞLETME MÜDÜRLÜĞÜ KALİTE KOMİSYON KARARLARI

TOPLANTI TARİHİ : 08/05/2023

TOPLANTI NO:2023/1

08.05.2023 Pazartesi günü saat 17.00'de Döner Sermaye İşletme Müdürü Hasan Doğru'nun başkanlığında toplanmış olan Birim Kalite Komisyonumuzun, toplantıda aldığı kararlar aşağıda sıralanmıştır.

- 1- Üniversitemizin Kalite Koordinatörlüğünün 31/01/2023 tarih ve 90632 sayılı yazısı görüşüldü.
- 2- Müdürlüğümüzün 'Kalite' konusu kapsamında web sayfasında yapılmış olan çalışmaların tekrardan gözden geçirilmesine karar verilmiştir.
- 3- Müdürlüğümüzün 'Kalite' konusu kapsamında görev tanımları yeniden şekillendirilmiştir.
- 4- Müdürlüğümüzün 'Kalite' konusu kapsamında iş akış süreçleri yeniden güncellenmesine karar verilmiştir.
- 5- Müdürlüğümüzün 'Kalite' konusu kapsamında Birim İç Değerlendirme Raporunun web sayfasında yayınlanmasına karar verilmiştir.

TOPLANTI TARİHİ : 09/10/2023

TOPLANTI NO:2023/2

09.10.2023 Pazartesi günü saat 17.00'de Döner Sermaye İşletme Müdürü Hasan Doğru'nun başkanlığında toplanmış olan Birim Kalite Komisyonumuzun, toplantıda aldığı kararlar aşağıda sıralanmıştır.

- 1- Üniversitemizin Kalite Koordinatörlüğünün 31/01/2023 tarih ve 90632 sayılı yazısı görüşüldü.
- 2- Müdürlüğümüzün 'Kalite' konusu kapsamında Döner Sermaye İşletmemize bağlı birimlerle 2023 yılı faaliyetlerin fiyatlandırılmasının güncellenmesi hakkında alınan kararların iç ve dış paydaşlara web sayfasında bilgilendirilmenin yapılmasına karar verilmiştir.
- 3- Müdürlüğümüzün 'Kalite' konusu kapsamında döner sermaye işletmelerinin veri giriş programlarının güncellenmesi ile oluşacak sorunların çözümü için kararlar alınmıştır.
- 4- Müdürlüğümüzün 'Kalite' konusu kapsamında döner sermaye işletmelerinin veri giriş programlarının güncellenmesi ile ilgili döner sermaye kapsamındaki birimlere bu programların içeriği hakkında eğitim verilmesi kararlaştırılmıştır.
- 5- Müdürlüğümüzün 'Kalite' konusu kapsamında 2024-2026 bütçe tasarıları için döner sermaye kapsamındaki birimlerle toplantı yapılmıştır.

2. Kalite Güvence Sistemi	Sayı/Yüzde	Sorumlu Birim	Açıklama
5- Kalite Kültürünü Yaygınlaştırma Amacıyla Kurumunuzca Düzenlenen Faaliyet (Toplantı, Çalıştay vb.) Sayısı	2	Döner Sermaye İşletme Müdürlüğü	Kalite güvencesi kapsamında 2023 yılında toplantılar yapılmış olup, gelecek yıllarda sayılarının artırılması hedeflenmiştir.
5- Kurumun İç Paydaşları ile Kalite Süreçleri Kapsamında Gerçekleştirdiği Geribildirim ve Değerlendirme Toplantılarının Sayısı	1	Döner Sermaye İşletme Müdürlüğü	
6- Kurumun Dış Paydaşları İle Kalite Süreçleri Kapsamında Gerçekleştirdiği Geribildirim ve Değerlendirme Toplantılarının Sayısı	-	Döner Sermaye İşletme Müdürlüğü	

DÖNER SERMAYE İŞLETME MÜDÜRLÜĞÜ

Tablo 2 Birim Kalite Komisyonu Kontrol Listesi

<i>Birimin Kalite Hedefleri Belirlenmiştir.</i>	<input type="checkbox"/> *
<i>Birim Kalite Komisyonu Yıllık Eylem Planı Oluşturuldu.</i>	<input type="checkbox"/> *
<i>Birim Kalite Komisyonu Düzenli Şekilde Toplanıyor.</i>	<input type="checkbox"/> *
<i>Birim Kalite Komisyonu Tutanakları Mevcut ve Birimin Web Sayfasında Yayımlanıyor.</i>	<input type="checkbox"/> *
<i>Birimin başarısını ölçmek için performans göstergeleri belirlendi ve sistematik olarak izleniyor.</i>	<input type="checkbox"/> *
<i>Birimin iç ve dış paydaşları belirlenmiştir.</i>	<input type="checkbox"/> *
<i>Birim iç paydaşlarından (personel/öğrenci) sistematik olarak geri bildirim almaktadır.</i>	<input type="checkbox"/> *
<i>Birim dış paydaşlarından (işveren temsilcileri, mezunlar, çıktıları etkileyen ya da çıktılarından etkilenen diğer önemli kurum ve kuruluşlar) sistematik olarak (toplantı, anket vb.) geri bildirim almaktadır.</i>	<input type="checkbox"/> *
<i>Yıl içinde öğrencilerin geniş katılımı ile iyileştirmeye açık alanların tespitine yönelik olarak en az bir adet Birim Kalite Komisyonu toplantısı gerçekleştirilerek tutanak altına alınmıştır.</i>	<input type="checkbox"/>
<i>Alınan tüm geri bildirimler (paydaş anketlerine/toplantılarına ilişkin raporlar, öğrenci ders değerlendirme anketlerinin sonuçları) ilgili kurul ve komisyonlarda değerlendirilmekte ve gerekli kararlar alınmaktadır.</i>	<input type="checkbox"/> *
<i>Akademik Programların açılmasında, oluşturulmasında (tasarımında) ve güncellenmesinde, Üniversitenin ilgili yönergesinde belirtildiği şekilde program yeterlilikleri, TYYÇ ve ulusal/uluslararası program akreditasyon sistemlerinin belirlediği esaslar, birim kalite komisyonu, iç ve dış paydaşların görüşleri ile danışma kurullarının görüşleri dikkate alınmaktadır.</i>	<input type="checkbox"/>
<i>Birim Kalite Güvencesi kapsamında kanıt/belge gösterimi ile ilgili sistemini kurmuştur ve işletmektedir.</i>	<input type="checkbox"/> *
<i>Kalite çalışmaları kapsamında ve bu rapor şablonunda anlatılan silsile çerçevesinde somut olarak sunulabilecek geliştirilen/ iyileştirilen hizmet ve faaliyetler bulunmaktadır.</i>	<input type="checkbox"/> *

DÖNER SERMAYE İŞLETME MÜDÜRLÜĞÜ

SONUÇ VE DEĞERLENDİRME

- Birimin Güçlü Yönleri

- Birimin alt yapısını oluşturulmuş olması ve hizmet verebilecek seviyeye ulaşması,
- Üniversite üst yönetiminin teşvik ve desteği,
- Etik değerleri benimsemiş Döner Sermaye İşletme Müdürlüğüne karşı duyulan güven,
- Yeni, ilerlemeye açık ve takım çalışmasını destekleyen ortamın olması,
- Maliye Bakanlığının yazılım desteği (DMİS programı)

- İyileşmeye Açık Yönleri

- Eksik personel ile çok yoğun hizmet vermeye çalışılması,
- İç paydaşların hizmet içi eğitim yetersizliği,
- Kurum içi iletişim zayıflığı,

Döner Sermaye İşletme Müdürlüğü olarak üstünlüklerini akılcı, doğru, etkili ve insan odaklı kullanılarak zayıf yönleri iyileştirmek ve dış çevredeki fırsatları çok iyi değerlendirip tehditlere karşı da gerekli önlemleri almak hedeflenmektedir. Bu sayede yürütülen Döner sermaye hizmetlerin daha kaliteli olacağı ve hizmet verimliliğini artıracacağı öngörülmektedir.

6 Şubat Kahramanmaraş merkezli depremden dolayı idari ofisler kullanılamaz hale gelmiştir. 2023 yılı Şubat ayından itibaren Döner Sermaye İşletme Müdürlüğü'nün iş ve işlemleri Mühendislik ve Doğa Bilimleri Fakültesi ek hizmet binasında yapılmaktadır.

Sonuç olarak; Döner Sermaye İşletme Müdürlüğünde yürütülmekte olan faaliyetlerin kalitesinin artırılmasına yönelik kısa vadeli hedeflerimiz içinde yer alan program, temel ihtiyaçların belirlenerek, gerekli altyapı kısa sürede tamamlanacaktır.