



İSKENDERUN TEKNİK ÜNİVERSİTESİ

Mimarlık Fakültesi

2021 YILI BİRİM FAALİYET RAPORU



2022-İskenderun



SUNUŐ

5018 sayılı Kamu Mali Yönetimi ve Kontrol Kanunu'nun 41. maddesinde kamu idarelerinin stratejik planlama ve performans programları uyarınca yürütölen faaliyetleri, belirlenmiş performans göstergelerine göre, hedef ve gerçekleşme durumu ile meydana gelen sapmaların nedenlerini açıklayacak ve idarenin faaliyet sonuçlarını gösterecek şekilde faaliyet raporu hazırlamaları hükme bağlanmıştır.

Bu bağlamda; 5018 sayılı Kamu Mali Yönetimi ve Kontrol Kanunu ile çerçevesi çizilen yeni mali yönetim sisteminin öngördüğü hesap verme sorumluluğunun temel belgelerinden biri olan İdare Faaliyet Raporu birim faaliyet raporları esas alınarak hazırlanmıştır.

Prof. Dr. Murat ÖRNEK

Dekan

İÇİNDEKİLER

| KONU | SAYFA NO |
|---|----------|
| I- GENEL BİLGİLER | |
| A- Misyon ve Vizyon | 5 |
| B- Yetki, Görev ve Sorumluluklar | 6-9 |
| C- Kuruma İlişkin Bilgiler | 9-20 |
| 1- Fiziksel Yapı | 9 |
| 2- Teşkilat Yapısı | 10 |
| 3- Bilgi ve Teknoloji Kaynakları | 11 |
| 4- İnsan Kaynakları | 12-15 |
| 5- Sunulan Hizmetler | 16-19 |
| 6- Yönetim ve İç Kontrol Sistemi | 20 |
| II- FAALİYETLERE İLİŞKİN BİLGİ VE DEĞERLENDİRMELER | |
| A-Mali Bilgiler | 21 |
| 1- Bütçe Uygulama Sonuçları | 21 |
| 2-Temel Mali Tablolara İlişkin Açıklamalar | 22 |
| 3- Mali Denetim Sonuçları | 22 |
| B- Performans Bilgileri | 23-24 |
| 1- Faaliyet ve Proje Bilgileri | 23-24 |
| 2- Kültürel ve Sportif Faaliyetler | 24 |
| III- KURUMSAL KABİLİYET ve KAPASİTENİN DEĞERLENDİRİLMESİ | |
| A-Üstünlükler | 25 |
| B- Zayıflıklar | 25 |
| IV- ÖNERİ VE TEDBİRLER | |
| Öneri ve Tedbirler | 26 |
| V.EKLER | 26 |
| A- EK-1 Harcama Yetkilisi İç Kontrol Güvence Beyanı | 26 |

TABLO DİZİNİ

| TABLO ADI | SAYFA NO |
|---|-----------|
| Tablo 1: Hizmet Alanları | 9 |
| Tablo 2: Teknolojik Makine Teçhizatlar Tablosu | 11 |
| Tablo 3: Personel Sayıları Tablosu | 12 |
| Tablo 4: Personelin Yaş İtibariyle Dağılımı Tablosu | 12 |
| Tablo 5: Personelin Hizmet Süreleri Tablosu | 13 |
| Tablo 6: Akademik Personelin Unvanlar İtibariyle Birimlere Dağılımı Tablosu | 13 |
| Tablo 7: Akademik Personelin Kadro Dağılımı Tablosu | 14 |
| Tablo 8: Fakülteye Katılan Akademik Personel Sayıları Tablosu | 14 |
| Tablo 9: Ünvanı Yükselen Akademik Personel Tablosu | 14 |
| Tablo 10: İdari Personelin Birimler İtibariyle Dağılımı Tablosu | 15 |
| Tablo 11: İdari Personelin Kadro Dağılımı Tablosu | 15 |
| Tablo 12: İdari Personel Eğitim Durumu Tablosu | 15 |
| Tablo 13: Öğrenci Sayıları Tablosu | 16 |
| Tablo 14: Öğrenci Kontenjanları ve Doluluk Oranı Tablosu | 16 |
| Tablo 15: Yabancı Uyruklu Öğrenci Sayıları Tablosu | 17 |
| Tablo 16: Yabancı Uyruklu Öğrencilerin Geldikleri Ükelere Göre Dağılımı Tablosu | 17 |
| Tablo 17: Yatay ve Dikey Geçişle Gelen Öğrenci Sayıları Tablosu | 17 |
| Tablo 18: Fakülteden Ayrılan Öğrenci Sayıları Tablosu | 17 |
| Tablo 19: Fonksiyonel Sınıflandırmaya Göre Ödenek Bilgileri Tablosu | 21 |
| Tablo 20: Ekonomik Sınıflandırmaya Göre Ödenek Bilgileri Tablosu | 21 |
| Tablo 21: Bütçe Giderleri Tablosu | 22 |
| Tablo 22: Yayınlarla İlgili Faaliyet Bilgileri Tablosu | 23 |
| Tablo 23: Web of Science Elektronik Veri Tabanında Yer Alan Kaynaklara Göre Dağılımı Tablosu | 24 |
| Tablo 24: Editörlük ve Hakemlik Yapan Öğretim Üyesi Sayıları Tablosu | 24 |
| Tablo 25: Kültürel Faaliyetler Tablosu | 24 |
| Tablo 26: Sportif Faaliyetler Tablosu | 24 |

I - GENEL BİLGİLER

A. Misyon ve Vizyon

1. Misyon

İskenderun Teknik Üniversitesi Mimarlık Fakültesi; Mimarlık, İç Mimarlık, Endüstriyel Tasarım, Peyzaj Mimarlığı ve Şehir ve Bölge Planlama alanlarında, çağdaş eğitim-öğretim anlayışı doğrultusunda eğitim vermeyi, ulusal/uluslararası ölçekte özgün araştırmalar yapmayı ve paydaşlarıyla yüksek düzeyde iş birliği yapmayı prensip edinmiş saygın bir fakülte olma misyonuna sahiptir. Bu doğrultuda fakültemiz; ülkemizin gereksinimlerine cevap verebilen, mesleki ve sosyal yeterliliği üst düzeyde olan; mimarlar, iç mimarlar, endüstriyel tasarımcıları, peyzaj mimarları ve şehir plancıları yetiştirmeyi kendine görev edinmiş bir kurumdur.

2. Vizyon

Eğitim ve öğretimde; sürekli öğrenme, en iyiyi bulma ve kendine göre uyarılma hedeflerine odaklı, tasarım ve teknolojiye yenilikçi yaklaşımları benimseyen ve üreten; bilimsel araştırma faaliyetlerinde ve sanatsal eserlerde ulusal/uluslararası ölçekte rekabet edebilecek yetkinliğe ve özgünlüğe sahip; öğretim elemanları, öğrencileri ve idari personeli ile etik anlayışı benimsemiş ve içselleştirmiş; tanınırlığı ve tercih edilebilirliği yüksek, nitelikli ve saygın bir fakülte olmaktır.

B. Yetki Görev ve Sorumluluklar

Yasal Yükümlülükler ve Mevzuat Analizi

- 2547 sayılı Yükseköğretim Kanunu 06.11.1981 R.G. 17506
- 2809 sayılı Yükseköğretim Kurumları Teşkilat Kanunu 28.03.1983 R.G. 18003
- 2914 sayılı Yükseköğretim Personel Kanunu 11.10.1983 R.G. 18190
- Yükseköğretim Kurumları Teşkilatı Hakkında 41 sayılı KHK ‘nin Değiştirilerek Kabulüne Dair 2809 sayılı Kanun İle 78 ve 190 sayılı KHK ‘de Değişiklik Yapılması Hakkında Kanun 03.07.1992 R.G. 3837
- Yükseköğretim kurumlarının idari teşkilatı; 07.10.1983 tarih ve 124 sayılı KHK ile tarif edilmiştir.
- İdari teşkilat yapısı ve idari elamanların, vasıfları, özlük hakları, ödev, hak ve yükümlülükleri 657 sayılı Devlet Memurları Kanunu ve bağlı mevzuata göre düzenlenmektedir.
- 124 sayılı KHK R.G.(42) 07.10.1983 124
- 657 sayılı Devlet Memurları Kanunu R.G. 23.07.1965 R.G. 12056

Yetki, Görev ve Sorumluluklar

Türkiye’de Yükseköğretim Anayasasının 130 ile 131. Maddeleri ile 2547 Sayılı Yükseköğretim Kanunu ile düzenlenmektedir.

Türkiye Cumhuriyeti Anayasası’nın 130. maddesinde;

- Çağdaş eğitim-öğretim esaslarına dayanan bir düzen içinde milletin ve ülkenin ihtiyaçlarına uygun insan gücü yetiştirmek amacı ile ortaöğretime dayalı çeşitli düzeylerde eğitim-öğretim, bilimsel araştırma, yayın ve danışmanlık yapmak, ülkeye ve insanlığa hizmet etmek üzere çeşitli birimlerden oluşan kamu tüzel kişiliğine ve bilimsel özerkliğe sahip üniversiteler devlet tarafından kanunla kurulur.
- Kanun, Üniversitelerin ülke sathına dengeli bir biçimde yayılmasını gözetir.
- Üniversiteler ve bunlara bağlı birimler, devletin gözetimi ve denetimi altında olup, güvenlik hizmetleri devletçe sağlanır denilmektedir.

2547 sayılı Yükseköğretim Kanununun 12. maddesi uyarınca; Yükseköğretim kurumlarının görevleri,

- Çağdaş uygarlık ve eğitim-öğretim esaslarına dayanan bir düzen içinde, toplumun ihtiyaçları ve kalkınma planları ilke ve hedeflerine uygun ve ortaöğretime dayalı çeşitli düzeylerde eğitim-öğretim, bilimsel araştırma, yayım ve danışmanlık yapmak,
- Kendi ihtisas gücü maddi kaynaklarını rasyonel, verimli ve ekonomik şekilde kullanarak, milli eğitim politikası ve kalkınma planları ilke ve hedefleri ile Yükseköğretim Kurulu tarafından yapılan plan ve programlar doğrultusunda, ülkenin ihtiyacı olan dallarda ve sayıda insan gücü yetiştirmek,
- Türk toplumunun yaşam düzeyini yükseltici ve kamuoyunu aydınlatıcı bilim verilerini söz, yazı ve diğer araçlarla yaymak,
- Örgün, yaygın, sürekli ve açık eğitim yoluyla toplumun özellikle sanayileşme ve tarımda modernleşme alanlarında eğitilmesini sağlamak,
- Ülkenin bilimsel, kültürel, sosyal ve ekonomik yönlerde ilerlemesini ve gelişmesini ilgilendiren sorunlarını, diğer kuruluşlarla iş birliği yaparak, kamu kuruluşlarına önerilerde bulunmak suretiyle öğretim ve araştırma konusu yapmak, sonuçlarını toplumun yararına sunmak ve kamu kuruluşlarınca istenecek inceleme ve araştırmaları sonuçlandırarak düşüncelerini ve önerilerini bildirmek,
- Eğitim-öğretim seferberliği için de örgün, yaygın, sürekli ve açık eğitim hizmetini üstlenen kurumlara katkıda bulunacak önlemleri almak,
- Yörelereindeki tarım ve sanayinin gelişmesine ve ihtiyaçlarına uygun meslek elemanlarının yetişmesine ve bilgilerinin gelişmesine katkıda bulunmak, sanayi, tarım ve sağlık hizmetleri ile diğer hizmetleri ile hizmetlerde modernleşmeyi, üretimde artışı sağlayacak çalışma ve programlar yapmak, uygulamak ve yapılanlara katılmak, bununla ilgili kurumlarla iş birliği yapmak ve çevre sorunlarına çözüm getirici önerilerde bulunmak,
- Eğitim teknolojisini üretmek, geliştirmek, kullanmak, yaygınlaştırmak,
- Yükseköğretimin uygulamalı yapılmasına ait eğitim-öğretim esaslarını geliştirmek, döner sermaye işletmelerini kurmak, verimli çalıştırmak ve bu faaliyetlerin geliştirilmesine ilişkin gerekli düzenlemeleri yapmak olarak belirlenmiştir. Üniversitemizde bir yükseköğretim kurumu olarak bu görevleri yerine getirmek için 23/04/2015 tarih ve 29335 sayılı Resmi Gazetede yayımlanan 6640 sayılı Kanun ile 28/03/1983 sayılı tarih ve 2809 sayılı Yükseköğretim Kanununa eklenen Ek-160 maddesi ile kurulmuştur.

- Üniversitemizde idari ve akademik personel atamaları “Yükseköğretim Üst Kuruluşları ile Yükseköğretim Kurumları Personeli Görevde Yükselme Yönetmeliği’ne göre yapılmaktadır.

Fakülte

- **1-Fakülte;** yüksek düzeyde eğitim-öğretim, bilimsel araştırma ve yayın yapan ve kendisine enstitü, yüksekokul ve benzeri kuruluşlar bağlanabilen bir yükseköğretim kurumudur ve kanunla kurulur.
- **2-Fakülte,** genellikle her biri en az ayrı bir eğitim programı yürüten bölümlerden oluşur. Bir eğitim programı uygulayan fakültelerde bir bölüm bulunur.
- **3-Fakülte Kurulu:**
 - a) Kuruluş ve işleyişi: Fakülte kurulu, dekanın başkanlığında fakülteye bağlı bölümlerin başkanları ile varsa fakülteye bağlı enstitü ve yüksekokul müdürlerinden ve üç yıl için fakültedeki profesörlerin kendi aralarından seçecekleri üç, doçentlerin kendi aralarından seçecekleri iki, yardımcı doçentlerin kendi aralarından seçecekleri bir öğretim üyesinden oluşur. Fakülte kurulu olağan toplantılarını her yarıyıl başında ve sonunda yapar. Dekan, gerekli gördüğü hallerde fakülte kurulunu toplantıya çağırır.
 - b) Görevleri: Fakülte kurulu, akademik bir organ olup aşağıdaki görevleri yapar:
 1. Fakültenin eğitim-öğretim, bilimsel araştırma ve yayın faaliyetlerini ve bu faaliyetlerle ilgili esasları, plan, program ve eğitim-öğretim takvimini kararlaştırmak,
 2. Fakülte yönetim kuruluna üye seçmek,
 3. Kanun ve yönetmeliklerle verilen diğer görevleri yapmaktır.
- **4-Fakülte Yönetim Kurulu**
 - a) Kuruluş ve işleyişi: Fakülte yönetim kurulu, dekanın başkanlığında fakülte kurulunun üç yıl için seçeceği üç profesör, iki doçent ve bir yardımcı doçentten oluşur. Fakülte yönetim kurulu dekanın çağrısı üzerine toplanır. Yönetim kurulu gerekli gördüğü hallerde geçici çalışma grupları, eğitim-öğretim koordinatörlükleri kurabilir ve bunların görevlerini düzenler.
 - b) Görevleri: Fakülte yönetim kurulu, idari faaliyetlerde dekana yardımcı bir organ olup aşağıdaki görevleri yapar:
 1. Fakülte kurulunun kararları ile tespit ettiği esasların uygulanmasında dekana yardım etmek,
 2. Fakültenin eğitim-öğretim, plan ve programları ile akademik takvimin uygulanmasını sağlamak,
 3. Fakültenin yatırım, program ve bütçe tasarısını hazırlamak,
 4. Dekanın, fakülte yönetimi ile ilgili olarak getireceği bütün işlerde karar almak,
 5. Öğrencilerin kabulü, ders intibakları ve çıkarılmaları ile eğitim-öğretim ve sınavlara ait işlemleri hakkında karar vermek,
 6. Kanun ve yönetmeliklerle verilen diğer görevleri yapmaktır.

Dekan

Dekan, Rektörün önereceği Üniversite içinden veya dışından üç profesör arasından yükseköğretim kurulunca üç yıl süre ile seçilir ve normal usul ile atanır. Fakültenin ve bağlı birimlerinin öğretim kapasitesinin rasyonel bir şekilde kullanılmasında ve geliştirilmesinde gerektiği zaman güvenlik önlemlerinin alınmasında, öğrencilerin gerekli sosyal hizmetlerinin sağlanmasında, eğitim-öğretim bilimsel araştırma ve yayım faaliyetlerinin düzenli bir şekilde yürütülmesinde, bütün faaliyetlerin gözetim ve denetiminin yapılmasında, takip ve kontrol edilmesinde ve sonuçlarının alınmasında rektöre karşı birinci derecede sorumludur.

- Fakülte kurullarına başkanlık etmek, fakülte kurullarının kararlarını uygulamak ve fakülte birimleri arasında düzenli çalışmayı sağlamak,
- Her öğretim yılı sonunda ve istendiğinde fakültenin genel durumu ve işleyişi hakkında rektöre rapor vermek,
- Fakültenin ödenek ve kadro ihtiyaçlarını gerekçesi ile rektörlüğe bildirmek, fakülte bütçesi ile ilgili fakülte yönetim kurulunun da görüşünü aldıktan sonra rektörlüğe sunmak,
- Fakültenin birimleri ve her düzeydeki personel üzerinde genel gözetim ve denetim görevini yapmak.

C. Kuruma İlişkin Bilgiler

1. Fiziksel Yapı

1.1. Taşınmazlar

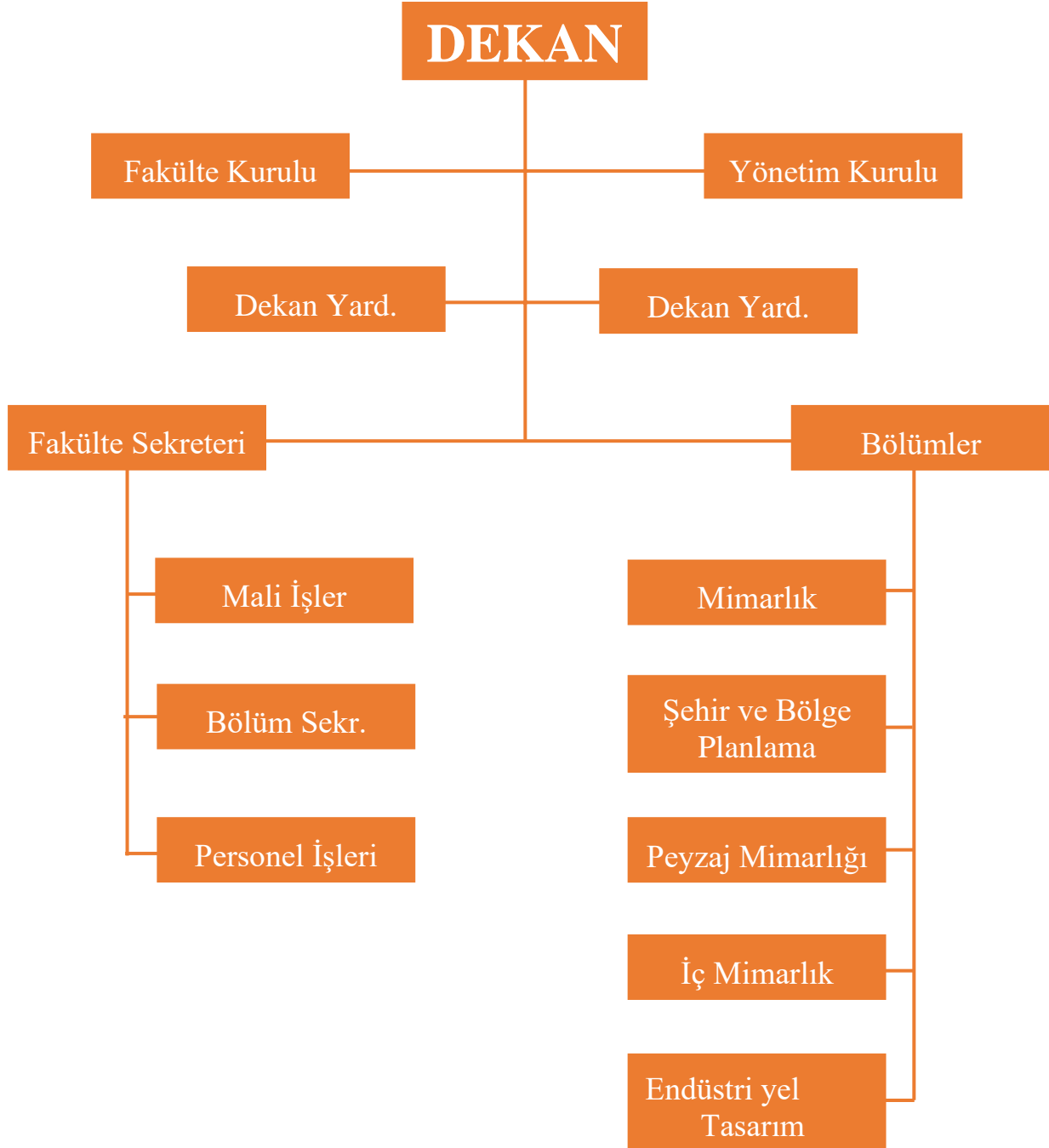
Fakültemiz, 2018 yılında eğitim-öğretim faaliyetine başlamıştır. Fakültemiz binası eğitim-öğretim amaçlı faaliyetlerine başlamak için 2020 yılı başında yapımı tamamlanmış ve kullanıma açılmıştır.

Tablo 1: Hizmet Alanları

| BİRİMLER | Akademik Personel Hizmet Alanları | | | İdari Personel Hizmet Alanları | | |
|----------------------|-----------------------------------|------------------------|-----------------|--------------------------------|------------------------|-----------------|
| | Miktarı (Adet) | Alan (m ²) | Kapasite (Kişi) | Miktarı (Adet) | Alan (m ²) | Kapasite (Kişi) |
| Personel Ofisleri | 5 | 140 | 12 | | | |
| İdari Personel Ofisi | | | | 1 | 20 | 1 |

2. Teşkilat Yapısı

Fakültemiz teşkilatlanmasını tamamlamamış olup çalışmalar aşağıdaki şekilde devam etmektedir.



3. Bilgi ve Teknoloji Kaynakları

3.1 Teknolojik Kaynaklar

Günümüzde bilgi sürekli gelişmekte ve gelişen bilgi kaynağı teknoloji alanında muazzam yeniliklere neden olmaktadır. Teknolojinin bu denli hızlı gelişimi hayatta ve iş yaşamında birçok kolaylığı sağlamaktadır. Fakültemiz hem çalışmalarında teknolojik yeniliklerden azami ölçüde yararlanırken hem de Üniversitemize sunulan hizmetlerde yüksek teknoloji mal ve malzemenin seçimine özen göstermektedir.

Yürütmüş olduğumuz kamu görevi çerçevesinde gerekli mevzuat bilgi kaynaklarına (Resmi Gazete vb.), bu gün hızlı bir şekilde ulaşabilmekteyiz. Bu doğrultuda yapmış olduğumuz hizmetlerin hukuka en uygun şekilde yerine getirilmesi sağlanmaktadır.

Fakültemiz, e-devlet kapsamında diğer kamu kurum ve kuruluşları tarafından sağlanan sistemlerden, Elektronik Kamu Alım Platformundan (EKAP) ve çalışanlarının sosyal güvenlikle ilgili işe başlayış, ayrılış, sağlık ve kesenek bilgi işleriyle ilgili SGK tarafından geliştirilen E-SGK bilgi sisteminden de faydalanmaktadır.

Mali işlemlerin harcama birimleri ve muhasebe birimi aşamalarını tek bir otomasyon sistemi içinde bütünleştirmek, harcama birimleri ile muhasebe birimleri arasında elektronik iletişim ortamı sağlamak amacıyla Maliye Bakanlığı Muhasebat Genel Müdürlüğü tarafından geliştirilen Kamu Personel Harcamaları Yönetim Sistemi (KPHYS), Muhasebe Yönetim Sistemi kullanılmaktadır.

Teknolojik Makine Teçhizatlar

Tablo 2: Teknolojik Makine Teçhizatlar Tablosu

| Teknolojik Kaynaklar | Kullanım Amacı | 2019 Miktarı (Adet) | 2020 Miktarı (Adet) | 2021 Miktarı (Adet) |
|------------------------|----------------|---------------------|---------------------|---------------------|
| Masaüstü Bilgisayar | İdari-Eğitim | 7 | 7 | 13 |
| Diz üstü Bilgisayar | İdari-Eğitim | - | - | 1 |
| Yazıcı | İdari | - | 1 | 5 |
| Çok Fonksiyonlu Yazıcı | İdari-Eğitim | 3 | 3 | 3 |
| Fotokopi Makinesi | İdari-Eğitim | - | - | - |

4. İnsan Kaynakları

4.1. Akademik Personel

Tablo 3. Personel Sayıları Tablosu

| Sıra No | Personel Sınıfı | Miktarı (Adet) |
|---------|-----------------------------------|----------------|
| 1 | Akademik Personel | 15 |
| 2 | Yabancı Uyruklu Akademik Personel | - |
| 3 | İdari Personel | 4 |
| 4 | Sözleşmeli İdari Personel (4/b) | - |
| 5 | Geçici Personel (4/C) | - |
| 6 | Sürekli İşçiler (4/d) | - |
| Toplam | | 19 |

Tablo 4: Personelin Yaş İtibariyle Dağılım Tablosu

| Sıra No | Unvanı | 21-25 Yaş | 26-30 Yaş | 31-35 Yaş | 36-40 Yaş | 41-50 Yaş | 51- Üzeri |
|---------|------------------------|-----------|-----------|-----------|-----------|-----------|-----------|
| 1 | Profesör | - | - | - | - | 1 | - |
| 2 | Doçent | - | - | - | - | 2 | - |
| 3 | Doktor Öğretim Üyesi | - | - | - | 4 | 4 | - |
| 4 | Araştırma Görevlisi | - | 3 | - | - | - | - |
| 5 | Öğretim Görevlisi | - | - | - | - | 1 | - |
| 6 | Genel İdare Hizmetleri | - | - | 1 | 3 | - | - |
| Toplam | | | 3 | 1 | 7 | 8 | |

Tablo 5: Personelin Hizmet Süreleri Tablosu

| Sıra No | Unvanı | 1 – 3 Yıl | 4 – 6 Yıl | 7 – 10 Yıl | 11 – 15 Yıl | 16 – 20 Yıl | 21 - Üzeri |
|---------|----------------------|-----------|-----------|------------|-------------|-------------|------------|
| 1 | Profesör | - | - | - | - | - | 1 |
| 2 | Doçent | - | - | - | - | 1 | 1 |
| 3 | Doktor Öğretim Üyesi | 4 | - | 2 | 2 | - | - |
| 4 | Öğretim Görevlisi | - | - | - | - | - | 1 |
| 5 | Araştırma Görevlisi | 2 | - | 1 | - | - | - |
| 6 | Genel Hizmetler | 1 | - | 1 | 2 | - | - |
| Toplam | | 5 | - | 4 | 4 | 1 | 3 |

Tablo 6: Akademik Personelin Unvanlar İtibariyle Birimlere Dağılımı Tablosu

| Bölüm/Birim Adı | Profesör | Doçent | Doktor Öğretim Üyesi | Öğretim Görevlisi | Araştırma Görevlisi | Toplam |
|--------------------------------|----------|--------|----------------------|-------------------|---------------------|--------|
| Mimarlık Bölümü | 1 | - | 2 | 1 | 1 | 5 |
| Şehir ve Bölge Planlama Bölümü | - | - | 3 | - | 1 | 4 |
| Peyzaj Mimarlığı Bölümü | - | 1 | 3 | - | 1 | 4 |
| İç Mimarlık Bölümü | - | 1 | - | - | - | 1 |
| TOPLAM | 1 | 2 | 8 | 1 | 3 | 15 |

Tablo 7: Akademik Personelin Kadro Dağılımı Tablosu

| Sıra No | Unvanı | Dolu | Boş | Toplam |
|---------------------|----------------------|-----------|-----|-----------|
| 1 | Profesör | 1 | - | 1 |
| 2 | Doçent | 2 | - | 2 |
| 3 | Doktor Öğretim Üyesi | 8 | - | 8 |
| 4 | Öğretim Görevlisi | 1 | - | 1 |
| 5 | Araştırma Görevlisi | 3 | - | 1 |
| Genel Toplam | | 15 | | 15 |

Tablo 8: Fakülteye Katılan Akademik Personel Sayıları Tablosu

| Sıra No | Unvan | 2020 | 2021 | 2022 | 2023 |
|---------------|----------------------|----------|----------|----------|----------|
| 1 | Profesör | - | - | 1 | |
| 2 | Doçent | - | 1 | 1 | |
| 3 | Doktor Öğretim Üyesi | 1 | 3 | 3 | 1 |
| 4 | Öğretim Görevlisi | - | - | 1 | |
| 5 | Araştırma Görevlisi | 1 | - | - | 2 |
| Toplam | | 2 | 4 | 6 | 3 |

Tablo 9: Unvanı Yükselen Akademik Personel Tablosu

| Sıra No | Unvan | 2018 | 2019 | 2020 | 2021 |
|---------------|----------------------|----------|----------|----------|----------|
| 1 | Profesör | - | - | 1 | - |
| 2 | Doçent | - | - | 1 | - |
| 3 | Doktor Öğretim Üyesi | - | - | - | - |
| 4 | Diğer | - | - | - | - |
| Toplam | | - | - | 2 | - |

4.2. İdari Personel

Tablo 10: İdari Personelin Birimler İtibariyle Dağılımı Tablosu

| Sıra No | Birim | Memur | 4/B Sözleşmeli | Sürekli İşçi | Toplam |
|---------------------|--------------------|----------|----------------|--------------|----------|
| 1 | Mimarlık Fakültesi | 4 | - | - | 4 |
| Genel Toplam | | 4 | | | 4 |

Tablo 11: İdari Personelin Kadro Dağılımı Tablosu

| Sıra No | Sınıfı | Dolu | Boş | Toplam |
|---------------|------------------------|----------|----------|----------|
| 1 | Genel İdare Hizmetleri | 4 | - | 4 |
| Toplam | | 4 | - | 4 |

Tablo 12: İdari Personel Eğitim Durumu Tablosu

| Sıra No | Sınıfı | İlköğretim | Lise | Önlisans | Lisans | Yüksek Lisans/Doktora | Toplam |
|---------------------|------------------------|------------|----------|----------|----------|-----------------------|----------|
| 1 | Genel İdare Hizmetleri | - | 1 | - | 3 | - | 4 |
| Genel Toplam | | - | 1 | - | 3 | - | 4 |

5. Sunulan Hizmetler

5.1. Öğrencilere Sunulan Hizmetler

Mimarlık Fakültesi, 2018-2019 öğretim yılında Peyzaj Mimarlığı Programı'na, 2019-2020 eğitim öğretim döneminde Mimarlık, Şehir ve Bölge Planlama programlarına, 2020-2021 eğitim öğretim döneminde ise İç Mimarlık programına öğrenci olarak eğitim – öğretim faaliyetlerine başlamıştır. Fakültemizde Peyzaj Mimarlığı, Mimarlık, Şehir ve Bölge Planlama ve İç Mimarlık Bölümlerinde eğitim öğretim faaliyetleri devam etmektedir.

Tablo 13: Öğrenci Sayıları Tablosu

| Sıra No | Akademik Birim | Bölüm/Program | Örgün Öğretim | İkinci Öğretim | Toplam |
|--------------|--------------------|--------------------------------|---------------|----------------|--------|
| 1 | Mimarlık Fakültesi | İç Mimarlık Bölümü | 62 | - | 62 |
| 2 | | Mimarlık Bölümü | 164 | - | 164 |
| 3 | | Peyzaj Mimarlığı Bölümü | 100 | - | 100 |
| 4 | | Şehir ve Bölge Planlama Bölümü | 133 | - | 133 |
| Genel Toplam | | | 459 | | 459 |

Tablo 14: Öğrenci Kontenjanları ve Doluluk Oranı Tablosu

| Sıra No | Birim | Kontenjan | Yerleşen | Boş Kalan | Doluluk Oranı (%) |
|---------|--------------------------------|-----------|----------|-----------|-------------------|
| 1 | İç Mimarlık Bölümü | 62 | 61 | 1 | 98 |
| 2 | Mimarlık Bölümü | 72 | 72 | - | 100 |
| 3 | Peyzaj Mimarlığı Bölümü | 31 | 31 | - | 100 |
| 4 | Şehir ve Bölge Planlama Bölümü | 62 | 62 | | 100 |
| Toplam | | 227 | 226 | 1 | 99.5 |

Tablo 15: Yabancı Uyruklu Öğrenci Sayıları Tablosu

| Sıra No | Birim | Örgün Öğretim | İkinci Öğretim | Toplam |
|--------------|--------------------|---------------|----------------|--------|
| 1 | Mimarlık Fakültesi | 55 | 0 | 55 |
| Genel Toplam | | 55 | 0 | 55 |

Tablo 16: Yabancı Uyruklu Öğrencilerin Geldikleri Ünelere Göre Dağılımı Tablosu

| Sıra No | Geldiği Ülke | Ön Lisans | Lisans | Yüksek Lisans/Doktora | Toplam |
|--------------|--------------|-----------|--------|-----------------------|--------|
| 1 | Suriye | | 32 | | 32 |
| 2 | Türkiye | | 15 | | 15 |
| 3 | Yemen | | 3 | | 3 |
| 4 | Eritre | | 1 | | 1 |
| 5 | Filistin | | 1 | | 1 |
| 6 | Somali | | 1 | | 1 |
| 7 | Türkmenistan | | 1 | | 1 |
| 8 | Moritanya | | 1 | | 1 |
| Genel Toplam | | | 55 | | 55 |

Tablo 17: Yatay ve Dikey Geçişle Gelen Öğrenci Sayıları Tablosu

| Sıra No | Birim | Yatay Geçişle Gelen Öğrenci Sayısı | Dikey Geçişle Gelen Öğrenci Sayısı |
|---------|--------------------|------------------------------------|------------------------------------|
| 1 | Mimarlık Fakültesi | 11 | 3 |
| Toplam | | 1 | 3 |

Tablo 18: Fakültenen Ayrılan Öğrenci Sayıları Tablosu

| Sıra No | Birim | Kendi İsteği | Başarısızlık (Azami Süre) | Yatay Geçiş | Toplam |
|---------|--------------------|--------------|---------------------------|-------------|--------|
| 1 | Mimarlık Fakültesi | 13 | - | 12 | 25 |

5.2. Eğitim Hizmetleri

Mimarlık Bölümü

Barınaktan kentsel tasarım boyutuna kadar yaşam alanlarını düzenleyen yapı ve mekân tasarımı etkinliği olan mimarlık, toplumun gereksinimlerine, yapısına, ekonomik verilere, teknolojik gelişmelere bağlı olan bir sanattır. Mimarlık yapıtı farklı disiplinlerin, bilimlerin ve uzmanlıkların katkılarını bünyesinde bulundurur; bilim, sanat, teknik ve insan yaşamıyla doğrudan ilişkilidir.

Mimarlık bölümümüzün amacı, evrensel ölçütlere uygun bir eğitim sistemi çerçevesinde mimarlık alanının kuram, tasarım ve uygulama aşamalarında yetkin, çağdaş teknolojik bilgi ve beceri ile donanmış, sosyal ve çevresel değerleri gözetten, mesleki etiğe saygılı, disiplinler arası işbirliği kurabilen, yaratıcı, araştırmacı ve yenilikçi mimarlar yetiştirmektir. Öğrencilere sanatsal duyarlılık, düşünsel aktivitelerinin görselleştirilmesi, analitik düşünme, analiz etme ve üç boyutlu düşünme yetisi kazandırmak bölümümüzün hedefleri arasındadır. Teknoloji ve sürdürülebilirlik kavramları doğrultusunda geleceğin kaliteli yaşam alanlarını biçimlendirmek İSTEyen tüm mimar adaylarını bölümümüze bekliyoruz.

Peyzaj Mimarlığı Bölümü

Peyzaj Mimarlığı; doğal ve kültürel kaynakları ve fiziksel çevreyi insan yararı, mutluluğu, güvenliği, sağlığı ve konforu için estetik ve bilimsel ilkeler çerçevesinde ele alan, mekan ve yaşam ortamı oluşturan, biyoçeşitliliği destekleyen arazi planlaması, tasarımı, yönetimi, korunması, onarılması ve denetlenmesi konularını kapsayan eğitim, araştırmalar yapan ve ülkesel, bölgesel, kentsel ve kırsal ölçekte fiziksel planlar içerisinde yer alarak kültürel ve doğal değerlerin korunması ve sürdürülebilirlik adına ekolojik öncelikli projeler üretilmesini sağlayan bir planlama ve tasarım dalıdır.

Şehir ve Bölge Planlama Bölümü

Her birey barınma, beslenme, eğitim ve sağlıklı bir ortamda yaşam hakkına sahiptir. Bireylerin yaşam alanlarında bulunan konut, altyapı, sağlık, ticaret, turizm alanları gibi tüm mekânların dengeli bir şekilde konumlandırılması, bu esnada bireylerin yaşam standartlarının göz önünde bulundurulması planlamalar yapılması Şehir Plancılarının temel görevidir.

Bölümümüzde eğitim göreceğ olan öğrenciler, planlama disiplini tarafından kullanılan teknolojik yöntem ve tekniklere hâkim, analiz ve değerlendirme süreçlerini gerçek aktörlerle deneyimleyebilen aktif, gerçekçi, sorunlara çözüm odaklı yaklaşabilen plancılar olarak yetiştirilecektir. Eğitim sürecinde önemli yeri olan planlama projesi derslerinde gerçek alanlar seçilecek, öğrencilerin somut olarak çözüm getirebilecekleri, kamusal desteklerle uygulama yapabilecekleri alanlar seçilecek ve güncel bilgisayar programları kullanılarak uygulamalar yapılacaktır. Bölümümüzün yetiştireceği öğrenciler mezun olduklarında, plan ve proje uygulamaları yapabilecek yetkinlikte, planlama alanlarında güncel bilgisayar tekniklerini kullanan ve çıkan verileri analiz ederek değerlendirmeler yapabilen bireyler olarak ülkemize hizmet vereceklerdir.

İç Mimarlık Bölümü

İç Mimarlık bölümü, fizyolojik ve psikolojik açıdan sağlıklı, özgün, yaratıcı, kullanıcı ve çevreyle uyumlu iç mekânları, teknik ve estetik bilgiler doğrultusunda tasarlayacak iç mimarlar yetiştirmeyi amaçlamaktadır

Endüstriyel Tasarım Bölümü

Bölümün amacı; tasarım bilgisini ve teknolojisini kullanarak, ürünlerin malzemesini, işlevselliğini ve estetiğini araştırıp, yeni ürün ve sistemler geliştiren, yaratıcı, nitelikli endüstriyel tasarımcılar yetiştirmektir.

5.3.İdari Hizmetler

Fakülte ve Yüksekokul İdari Teşkilatı

- Bir kampüs yapısı içerisinde yer alan fakülte ve yüksekokullarda, fakülte ve yüksekokul sekreterine bağlı yeteri kadar uzman ve personelden oluşan sekreterlik, fakültenin veya yüksekokulun idari işlerini yürütür.
- Merkezi olmayan bir yerleşim düzenindeki fakülte ve yüksekokullar ile üniversite rektörlüğünün bulunduğu şehirden başka şehirlerdeki fakülte ve yüksekokullarda idari yapı aşağıdaki şekilde düzenlenir.

Fakülte İdari Teşkilatı ve Görevleri

- Fakülte idari teşkilatı, fakülte sekreteri ile sekreterlik bürosundan ve ihtiyaca göre kurulacak öğrenci işleri, personel, kütüphane, mali işler, yayın ve destek hizmetleri biriminden oluşur.
- Bir fakültede 1.inci fıkrada sayılan birimlerin kurulmasına ilgili üniversitenin önerisi üzerine Yükseköğretim Kurulunca karar verilir.
- Fakülte sekreteri ile sekreterlik bürosu ve varsa bağlı birimler, fakültenin idari hizmetlerinin yürütülmesinden sorumludurlar.

Bölüm İdari Teşkilatı ve Görevleri

- Bölüm idari teşkilatı bir büro şefinin yönetiminde yeter sayıda personelden oluşur.
- Bölüm bürosu, bölümün yazı, evrak ve benzeri işlerini bölüm başkanının emirlerine göre yerine getirir.

6. Yönetim ve İç Kontrol Sistemi

Kamu İç Kontrol Sisteminin Bileşenleri

1. Kontrol ortamı standartları

- Etik değerler ve dürüstlük
- Misyon, organizasyon yapısı ve görevler
- Personelin yeterliliği ve performansı
- Yetki devri

2. Risk değerlendirme standartları

- Planlama ve programlama
- Risklerin belirlenmesi ve değerlendirilmesi

3. Kontrol faaliyetleri standartları

- Kontrol stratejileri ve yöntemleri
- Prosedürlerin belirlenmesi ve belgelendirilmesi
- Görevler ayrılığı
- Hiyerarşik kontroller
- Faaliyetlerin sürekliliği

4. Bilgi ve iletişim standartları

- Bilgi ve iletişim
- Raporlama
- Kayıt ve dosyalama sistemi
- Hata, usulsüzlük ve yolsuzlukların bildirilmesi

5. İzleme standartları

- İç kontrolün değerlendirilmesi
- İç denetim



II – FAALİYETLERE İLİŞKİN BİLGİ VE DEĞERLENDİRMELER

A.Mali Bilgiler

1.Bütçe Uygulama Sonuçları

1.1. Bütçe Giderleri

Tablo 19: Fonksiyonel Sınıflandırmaya Göre Ödenek Bilgileri Tablosu

| Fonksiyon Kodu | Gider Türü | 2021 KBÖ | Eklenen | Düşülen | Toplam Ödenek | Toplam Harcama | Harcama Oranı |
|---------------------|-------------------|------------------|-------------------|----------------|-------------------|-------------------|---------------|
| 09.4.1.00 | Eğitim Hizmetleri | 804000,00 | 1263000,00 | 4575,00 | 2062426,00 | 2044247,00 | 99,11 |
| Genel Toplam | | 804000,00 | 1263000,00 | 4575,00 | 2062426,00 | 2044247,00 | 99,11 |

Tablo 20: Ekonomik Sınıflandırmaya Göre Ödenek Bilgileri Tablosu

| Ekonomik Kod | Gider Türü | 2021 KBÖ | Eklenen | Düşülen | Toplam Ödenek | Toplam Harcama | Harcama Oranı |
|---------------------|------------------------------|---------------|----------------|----------------|-------------------|-------------------|---------------|
| 01 | Personel Giderleri | 760000,00 | 1025414,00 | 3831,62 | 1781582,38 | 1774057,28 | 99,57 |
| 02 | SGK Devlet Pirimi Giderleri | 33000,00 | 227588,00 | 743,70 | 259844,30 | 259843,65 | 99,99 |
| 03 | Mal ve Hizmet Alım Giderleri | 11000,00 | 10000,00 | 0,00 | 21000,00 | 10346,63 | 49,2 |
| Genel Toplam | | 804000 | 1263002 | 4575,32 | 2062426,68 | 2044247,56 | 99,11 |

Tablo 21: Bütçe Giderleri Tablosu

| Gider Kodu (II Düzey) | Gider Türü | 2021 KBÖ | Eklenen | Düşülen | Toplam Ödenek | Toplam Harcam a | Har. Oranı |
|-----------------------|--|-----------|------------|---------|---------------|-----------------|--------------|
| 01.1 | Memurlar | 754000,00 | 1019414,00 | 0,00 | 1773414,00 | 1765888,90 | 99,57 |
| 01.4 | Geçici Süreli Çalışanlar | 6.000,00 | 6.000,00 | 3831,62 | 8168,38 | 8168,38 | 100 |
| 01 | PERSONEL GİDERLERİ | 760000,00 | 1025414,00 | 3831,62 | 1781582,38 | 1774057,28 | 99,57 |
| 02.1 | Sosyal Güvenlik Kurumlarına Devlet Primi Giderleri | 33000,00 | 224588,00 | 0,00 | 257588,00 | 257587,35 | 99,99 |
| 02.4 | - | 0,00 | 3000,00 | 743,70 | 2256,30 | 2256,30 | 100 |
| 02 | SGK DEVLET PRİMİ GİDERLERİ | 33000,00 | 227588,00 | 743,70 | 259844,30 | 259843,65 | 99,99 |
| 03.2 | Tüketime Yönelik Mal ve Malzeme Alımları | 4000,00 | 0,00 | 0,00 | 4000,00 | 0,00 | 0 |
| 03.3 | Yolluklar | 4000,00 | 10000,00 | 0,00 | 14000,00 | 10346,63 | 73,9 |
| 03.7 | Menkul Mal, Gayrimaddi Hak Alım, Bakım ve Onarım Giderleri | 3000,00 | 0,00 | 0,00 | 3000,00 | 0,00 | 0 |
| 03 | MAL VE HİZMET ALIM GİDERLERİ | 11000,00 | 10000,00 | 0,00 | 21000,00 | 10346,63 | 49,26 |
| Genel Toplam | | 804000,00 | 1263002,00 | 4575,32 | 2062426,68 | 2044247,56 | 99,11 |

2. Temel Mali Tablolara İlişkin Açıklamalar

- Personel kanunlarına göre bir kadroya dayalı olarak istihdam edilenlerin kadroları için öngörülen aylık ödemeler, jüri ödemeleri ve ek ders ödemeleri 01 Personel Giderlerinden karşılanmıştır.
- Sosyal Güvenlik Kurumuna işveren hissesi olarak ödenecek sosyal güvenlik primleri 02 Sosyal Güvenlik Kurumlarına Devlet Prim ödemeleri giderlerinden karşılanmıştır.
- Hizmetin gerektirdiği kırtasiye, basılı kâğıt, defter ve benzeri mal ve malzemelerin alım bedelleri ile büro ihtiyaçlarına ilişkin her çeşit tüketim malzemesi alımları, basılı kâğıt ve defter alım ve yapımı ile bunlara ilişkin diğer giderler alımları 03.2 Tüketime Yönelik Malzeme alımları harcama kaleminden yapılmıştır.
- Yurt içi ve yurt dışı geçici ve sürekli görev yollukları 03.3 Yolluklar harcama kaleminden karşılanmıştır.
- Menkul Mal Alımları, Gayri Maddi Hak Alımları, Bakım ve Onarım Giderleri 03.7 Menkul Mal, Gayrimaddi Hak Alım, Bakım ve Onarım Giderleri harcama kaleminden karşılanmıştır.

3. Mali Denetim Sonuçları

2020Yılında Üniversitemiz Sayıştay denetimine tabi tutulmuş olup; birimimize ulaşan olumsuz bir rapor olmamıştır.

B-Performans Bilgileri

1. Faaliyet ve Proje Bilgileri

Tablo 22: Yayınlarla İlgili Faaliyet Bilgileri Tablosu

| YAYIN TÜRÜ | | 2019 | 2020 | 2021 |
|---|---------------|----------|-----------|-----------|
| SCI, SCI-E, SSCI, AHCI, | | - | 4 | 4 |
| SCI, SCI-E, SSCI ve AHCI Dışındaki İndex ve Özler Tarafından Dergilerde Yayınlanan Teknik Not, Editöre Mektup, Tartışma, Vaka Takdimi ve Özet Türünden Yayınlar Dışındaki Makaleler | | - | | 5 |
| Diğer Hakemli Dergiler | Ulusal | - | 2 | 3 |
| | Uluslararası | - | - | 2 |
| | TOPLAM | 0 | 6 | 14 |
| Diğer Hakemli Bilimsel-Sanatsal Dergiler | Ulusal | - | - | |
| | Uluslararası | - | - | 1 |
| | TOPLAM | 0 | 0 | 1 |
| Bildiriler ya da özetlerin yer aldığı kitap | Ulusal | - | 1 | - |
| | Uluslararası | 4 | 21 | 11 |
| | TOPLAM | 4 | 22 | 11 |
| Kitap | Yurtdışı | 2 | 1 | 8 |
| | Yurtiçi | - | 1 | 3 |
| | TOPLAM | 2 | 2 | 11 |
| Tez | Yüksek Lisans | - | 3 | - |
| | Doktora | - | 0 | 1 |
| | TOPLAM | 0 | 3 | 1 |
| Çeviri | Kitap | - | - | - |
| | Makale | - | - | - |
| | TOPLAM | 0 | 0 | 0 |
| GENEL TOPLAM | | 6 | 33 | 38 |

Tablo 23: Web of Science Elektronik Veri Tabanında Yer Alan Kaynaklara Göre Dağılımı Tablosu

| Sıra No | Yıllar | SCI | SCI-Expanded | SSCI | AHCI | ESCI |
|---------|--------|-----|--------------|------|------|------|
| 1 | 2018 | - | 0 | - | - | - |
| 2 | 2019 | - | 0 | - | - | - |
| 3 | 2020 | 3 | 1 | - | - | 1 |
| 4 | 2021 | - | 3 | 1 | - | - |
| Toplam | | 3 | 4 | 1 | | 1 |

Tablo 24: Editörlük ve Hakemlik Yapan Öğretim Üyesi Sayıları Tablosu

| Sıra No | Akademik Birim | Editörlük/ Hakemlik Yapılan Kitap Sayısı | Editörlük/ Hakemlik Yapan Öğretim Üyesi Sayısı | Hakemlik Yapılan Dergi Sayısı | Dergi Hakemliği Yapan Öğretim Üyesi Sayısı |
|---------|-----------------------------------|--|--|-------------------------------------|--|
| 1 | İç Mimarlık Bölümü | - | - | - | - |
| 2 | Mimarlık Bölümü | - | - | 2 | 2 |
| 3 | Peyzaj Mimarlığı Bölümü | - | - | 5 | 3 |
| 4 | Şehir ve Bölge Planlama Bölümü | - | - | 4 | 2 |
| Toplam | | | | 11 | 7 |

2. Kültürel ve Sportif Faaliyetler

Tablo 25: Kültürel Faaliyetler Tablosu

| Sıra No | Etkinlik Adı | Miktarı (Adet) | Katılımcı Sayısı |
|---------|-------------------|----------------|------------------|
| 1 | Teknik Gezi | - | - |
| 2 | Konferans | - | - |
| 3 | Spor Müsabakaları | - | - |
| 4 | Tiyatro | - | - |
| 5 | Konser | - | - |
| 6 | Diğer | - | - |
| Toplam | | | |

Tablo 26: Sportif Faaliyetler Tablosu

| Sıra No | Faaliyet | Faaliyet Sayısı | Sporcu Sayısı | Antrenör İdareci Sayısı |
|---------|------------|-----------------|---------------|----------------------------|
| 1 | Kurum İçi | - | - | - |
| 2 | Kurum Dışı | - | - | - |
| 3 | Diğer | - | - | - |
| Toplam | | | | |

III- KURUMSAL KABİLİYET ve KAPASİTENİN DEĞERLENDİRİLMESİ

III. KURUMSAL KABİLİYET ve KAPASİTENİN DEĞERLENDİRİLMESİ

A –ÜSTÜNLÜKLER

- Üniversitenin “Teknoversite” vizyonu ile yenilikçi ve kalite odaklı bir bakış açısının olması,
- İş Dünyası Entegrasyon (İDE) programı kapsamında üniversite öğrencilerinin son sınıfta iş tecrübesine sahip olma olanakları,
- Şeffaf, paylaşımcı, katılımcı ve değişime açık bir yönetim anlayışının benimsenmiş olması,
- Kuruluşunda, yetkin ve deneyimli akademik ve idari kadroya sahip olması,
- Öğretim Üyesi Yetiştirme Programı (ÖYP) kapsamında yurtiçinde akademik çalışma yapan genç bir kadroya sahip olması,
- Teknik Üniversite olması ve Teknoloji Transfer Ofisinin varlığı,
- Ülkemiz için lojistik üs olma potansiyeli yüksek olan körfez bölgesindeki liman, otoyol, demiryolu ve hava alanı alt yapısını değerlendirecek programların varlığı,
- Demir-çelik endüstrisinin bu bölgede olması ve yassı mamullerin, otomotiv, beyaz eşya ve filtre sektörüne yönelik programların varlığı,
- Sanayi alt yapısını destekleyecek lisansüstü programların varlığı,
- Üniversitemizin Master Planının varlığı,
- Merkez kampüsün şehir merkezine yakın olması,
- İşlevsel araştırma merkezlerinin bulunması.

B –ZAYIFLIKLAR

- Henüz merkezi kampüsünün olmaması nedeniyle birimlerin fiziki alt yapı eksikliği,
- Akreditasyon çalışmalarının yeni başlamış olması,
- Yeni bir üniversite olması,
- Sınıra yakın bir bölgede olması nedeniyle tercih edilebilirlik potansiyelinin kısıtlı olması,
- Akademik ve İdari personel sayısının yeterli olmaması,
- Eğitim ve öğretim amaçlı laboratuvar ve tesis imkânlarının yetersizliği,
- Sosyal tesis, lojman, misafirhane ve diğer imkanlarının yetersizliği,
- Öğrencilere yönelik yabancı dil hazırlık programlarının olmaması,
- Üniversite- Sanayici iş birliğinin henüz istenilen seviyede olmaması.

IV – ÖNERİ VE TEDBİRLER

V - EKLER

EKLER

A- EK-1 Üst Yönetici İç Kontrol Güvence Beyanı

Harcama Yetkilisi olarak yetkim dâhilinde; Bu raporda yer alan bilgilerin güvenilir, tam ve doğru olduğunu beyan ederim.

Bu raporda açıklanan faaliyetler için bütçe ile tahsis edilmiş kaynakların, planlanmış amaçlar doğrultusunda ve iyi mali yönetim ilkelerine uygun olarak kullanıldığını ve iç kontrol sisteminin işlemlerin yasallık ve düzenliliğine ilişkin yeterli güvenceyi sağladığımı bildiririm.

Bu güvence, üst yönetici olarak sahip olduğum bilgi ve değerlendirmeler, iç kontroller, iç denetçi raporları ile Sayıştay raporları gibi bilgim dâhilindeki hususlara dayanmaktadır.

Burada raporlanmayan, idarenin menfaatlerine zarar veren herhangi bir husus hakkında bilgim olmadığını beyan ederim. /02/2022

Prof. Dr. Murat ÖRNEK
Dekan